

INSTITUT NATIONAL DE LA STATISTIQUE DU BURUNDI



DIRECTION GENERALE

BP 1156 Bujumbura-Burundi
Téléphone +257 22 216734, Fax +257 22 222635
E-mail : ins.burundi@insbu.bi
Site Web: www.insbu.bi

NOTE DE CONJONCTURE

QUATRIEME TRIMESTRE 2023



*Service Conjoncture et
Commerce Extérieur*

Département Technique

Bujumbura, février 2024

TABLE DES MATIERES

LISTE DES GRAPHIQUES.....	3
SIGLES ET ABREVIATIONS.....	4
AVANT-PROPOS.....	5
1. LE MARCHE DE CHANGES.....	6
2. ENERGIE.....	7
2.1. Les produits pétroliers.....	7
2.2. L'énergie électrique.....	10
2.3. Production des minerais.....	12
3. LE COMMERCE EXTERIEUR.....	14
4. LES PRIX A LA CONSOMMATION.....	16
5. LE TRANSPORT AERIEN.....	18

LISTE DES GRAPHIQUES

Graphique 1. Taux de change des monnaies de l'EAC au trimestre 3 de 2023 par rapport au trimestre 3 de 2022	6
Graphique 2. Niveau d'appréciation/dépréciation du franc burundais par rapport à des monnaies de l'EAC (%).....	7
Graphique 3. Evolution trimestrielle du prix à la pompe d'un litre de produits pétroliers	9
Graphique 4. Evolution des prix des produits pétroliers par litre de janvier 2011 à janvier 2023.....	9
Graphique 5. Evolution de la production et importation trimestrielles de l'énergie électrique (milliers KWh)	11
Graphique 6. Evolution de la production trimestrielle de certaines centrales hydro-électriques (milliers KWh).....	11
Graphique 7. Evolution de la production et importation trimestrielles de l'énergie électrique (milliers KWh)	12
Graphique 8. Evolution de la production trimestrielle de l'or, de la cassitérite, de la colombo-tantalite et du wolframite.....	13
Graphique 9. Balance commerciale (en milliards de BIF)	14
Graphique 10. Les échanges trimestriels de marchandises (en milliards).....	15
Graphique 11. Evolution du taux de couverture (%) des importations par les exportations	15
Graphique 13. Evolution trimestrielle de l'indice général des prix à la consommation.....	17
Graphique 14. Evolution trimestrielle de l'indice des prix à la consommation des produits alimentaires et boissons non alcoolisées.....	17
Graphique 15. Evolution de l'arrivée de vols et de passagers	19

SIGLES ET ABREVIATIONS

BIF	: Burundian International Franc
BRB	: Banque de la République du Burundi
EAC	: Communauté de l'Afrique de l'Est (East African Community)
Fbu	: Francs Burundais
INSBU	: Institut National de la Statistiques du Burundi
Kwh	: Kilowatt/heure
OBR	: Office Burundais des Recettes
OBM	: Office Burundais des Mines et Carrières
REGIDESO	: Régie de Distribution d'Eau et d'Electricité
T1	: Premier Trimestre
T2	: Deuxième trimestre
T3	: Troisième trimestre
T4	: Quatrième trimestre
%	: Pourcentage

AVANT-PROPOS

L'Institut National de la Statistique du Burundi (INSBU) a le plaisir de mettre à la disposition du public une nouvelle Note de Conjoncture du 4^{ème} trimestre 2023 (octobre-décembre 2023). Elle vise à décrire les aspects de l'activité économique au cours de cette période.

Cette note comporte un grand nombre d'informations statistiques à caractère économique de périodicité trimestrielle et répond à l'une des missions de l'INSBU de mettre à la disposition, des acteurs économiques et décideurs, des informations sur la conjoncture nationale et internationale.

La Direction Générale de l'INSBU réitère ses remerciements aux producteurs des données qui les mettent gracieusement à la disposition des cadres d'analyse et agents chargés de la collecte. L'INSBU réaffirme sa disponibilité de recueillir toutes remarques et suggestions qui permettront d'enrichir les publications ultérieures.

Le Directeur Général de l'INSBU

Nicolas NDAYISHIMIYE

1. LE MARCHE DE CHANGES

Une dépréciation de la monnaie burundaise par rapport au dollar américain au cours du trimestre sous analyse de 38,6% en glissement annuel.

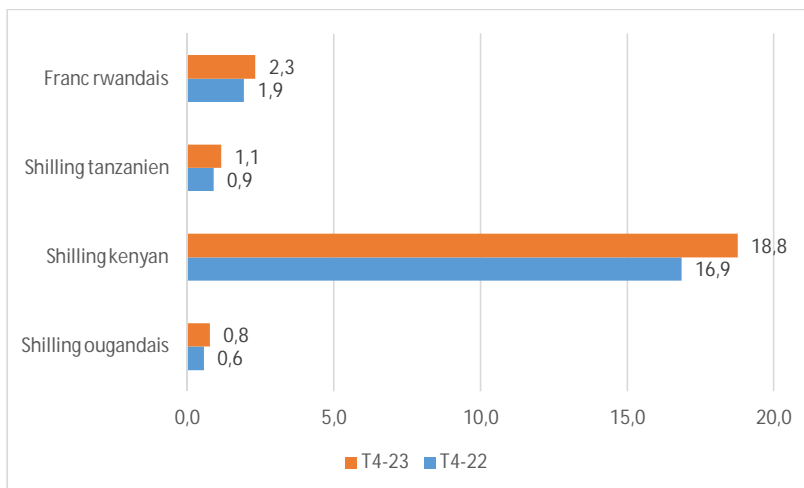
La monnaie burundaise a été dépréciée par rapport au dollar américain au cours du troisième trimestre 2023 (juillet-septembre 2023) et cette situation est observée antérieurement d'un trimestre à un autre. En effet, selon les données de la BRB, le taux de change d'un dollar au cours du 4^{ème} trimestre de 2023 est de 2849,5 Fbu contre 2835,0 Fbu le trimestre précédent et 2055,9 Fbu le même trimestre d'il y a un an.

La dépréciation trimestrielle par rapport au dollar est de 0,5% et celle annuelle est de 38,6%. La monnaie burundaise s'est appréciée par rapport à l'Euro de 0,6% en glissement trimestriel au cours du 4^{ème}

trimestre 2023 contre une dépréciation de 11,6% au 3^{ème} trimestre 2023. Elle est dépréciée de 46,0% en glissement annuel. Un Euro équivaut à 3066,9 Fbu au cours du 4^{ème} trimestre 2023 contre 3086,2 Fbu le trimestre précédent et 2055,1 Fbu au cours du 4^{ème} trimestre de 2022.

Une analyse des 3 mois du quatrième trimestre 2023 montre que le franc burundais a été déprécié de 0,5% par rapport au dollar et apprécié de 0,6% par rapport à l'Euro. En comparaison avec la même période de 2022, le dollar se changeait en moyenne à 2849,5 Fbu au cours des 3 mois du quatrième trimestre 2023 contre 2055,9 Fbu à la même période en 2022 et l'Euro vaut 3066,9 Fbu en 2023 contre 2100,3 Fbu en 2022.

Graphique 1. Taux de change des monnaies de l'EAC au trimestre 3 de 2023 par rapport au trimestre 3 de 2022



Par rapport aux monnaies des pays de la Communauté de l'Afrique de l'Est, le franc burundais a connu une dévaluation consécutive à celle par rapport au dollar

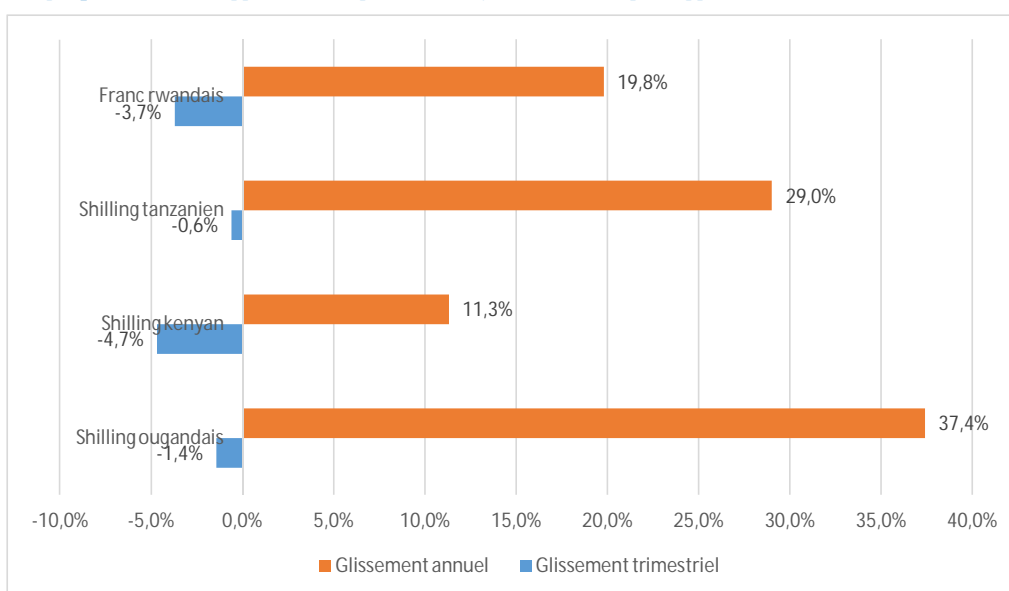
américain mais dans des proportions limitées. La tendance observée a été la suivante (cfr graphique 2 ci-après) : Le franc burundais a été dépréciée par rapport

à une des monnaies des pays de l'EAC. En effet, un shilling ougandais, un shilling kenyan, un shilling tanzanien et un franc rwandais équivalent respectivement 0,8 Fbu, 18,8 Fbu, 1,1 Fbu et 2,3 Fbu contre 0,8 Fbu, 18,5 Fbu, 1,1 Fbu et 2,3 Fbu le trimestre précédent. En glissement annuel (cfr graphique 2 ci-après), la monnaie burundaise a été dépréciée par rapport au

shilling ougandais (37,4%), au shilling tanzanien (29,0%), au shilling kenyan (11,3%) et au franc rwandais (19,8%).

En glissement trimestriel (cfr graphique 2 ci-après), la monnaie burundaise a été appréciée par rapport au shilling ougandais (1,4%), au shilling tanzanien (0,6%), au shilling kenyan (4,7%) et au franc rwandais (3,7%).

Graphique 2. Niveau d'appréciation/dépréciation du franc burundais par rapport à des monnaies de l'EAC (%)



2. ENERGIE

2.1. Les produits pétroliers

Une augmentation du prix de 24,6% du gasoil à la pompe en glissement annuel

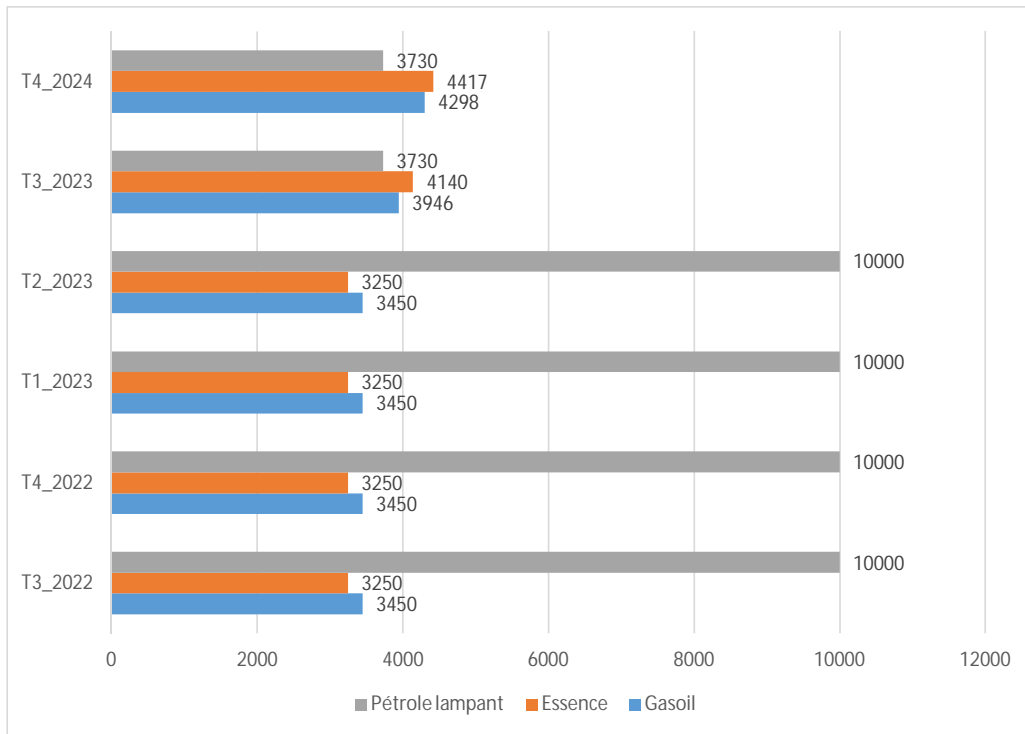
L'approvisionnement des produits pétroliers a été caractérisée par leur pénurie à la pompe. Au cours du 4^{ème} trimestre de 2023, le prix des produits pétroliers affichent une augmentation de 24,6%, 35,9% respectivement pour le gasoil et l'essence par rapport à la même période de 2022. Au 4^{ème} trimestre 2023,

le prix d'un litre de gasoil est en moyenne de 4298,3 3946,3 Fbu contre 3450,0 Fbu au 4^{ème} trimestre 2022.

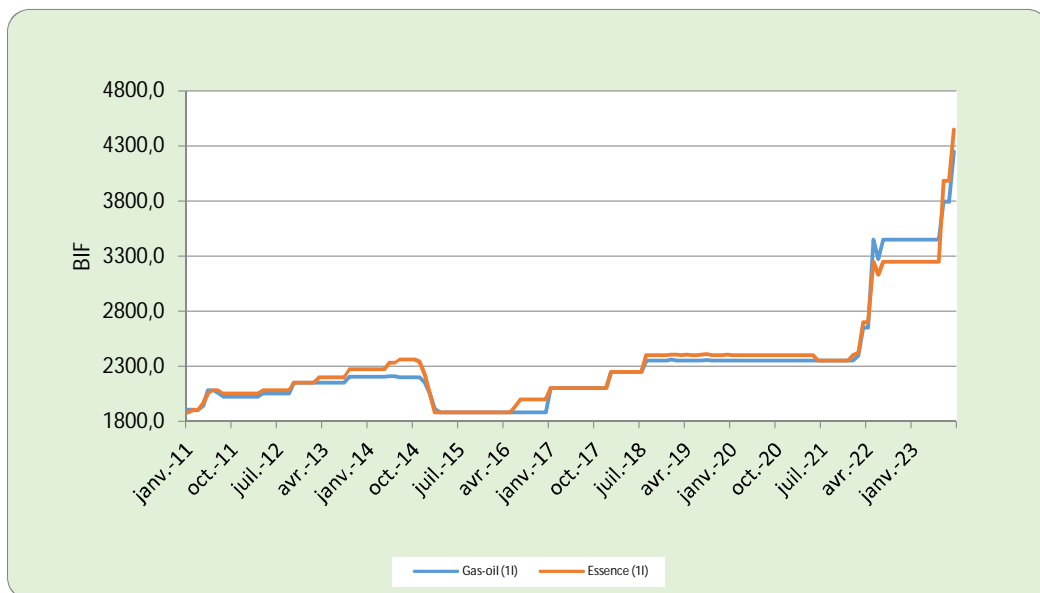
Au 4^{ème} trimestre 2023, le prix d'un litre d'essence est en moyenne de 4416,7 Fbu contre 3250 Fbu au 4^{ème} trimestre 2022.

Le graphique ci-après montre que seul le pétrole lampant a connu un prix stable à 3730 Fbu au 4^{ème} trimestre 2023 comme au trimestre précédent.

Graphique 3. Evolution trimestrielle du prix à la pompe d'un litre de produits pétroliers



Graphique 4. Evolution des prix des produits pétroliers par litre de janvier 2011 à janvier 2023



2.2. L'énergie électrique¹

¹ Les données du 4^{ème} trimestre 2023 ne sont pas encore disponibles. Les données du 3^{ème} trimestre 2023 sont reprises dans cette note du quatrième trimestre 2023.

Augmentation de 47,9% de la production intérieure de l'énergie électrique au cours du trimestre sous analyse, en glissement annuel

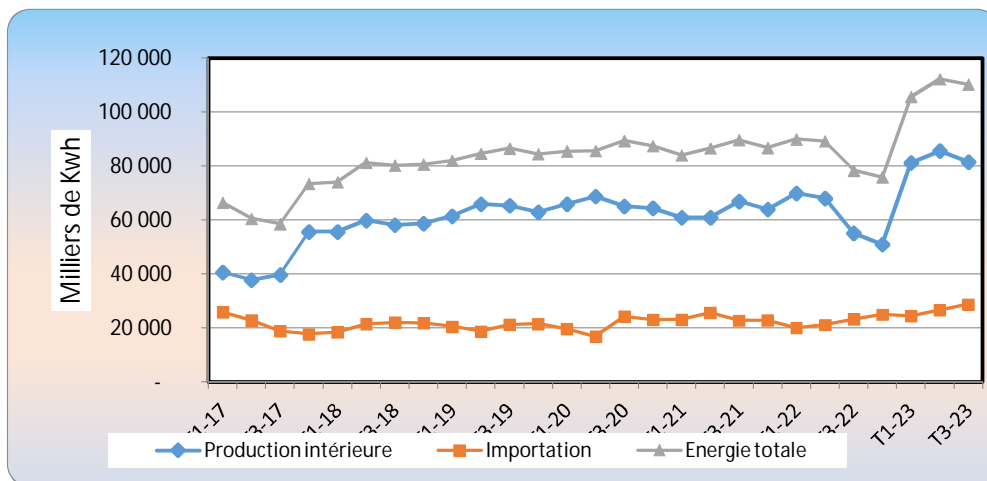
La production intérieure de l'énergie électrique à la REGIDESO au cours du 4^{ième} trimestre 2023 sous analyse connaît une augmentation de 47,9% par rapport au même trimestre de 2022. Elle atteint 81,506 millions de Kwh contre 55,124 millions de kwh au cours du même trimestre d'il y a un an. Cette augmentation de la production intérieure de l'énergie s'explique particulièrement par la mise en exploitation de nouvelles centrales hydroélectriques dont Ruzibazi avec une contribution de 23,84 millions de Kwh et la centrale solaire de Mubuga avec une contribution de 3,279 Kwh au 4^{ième} trimestre 2023. La part de la centrale Ruzibazi dans la production nationale intérieure est de 29,25% au cours du 4^{ième} trimestre de 2023. La centrale hydroélectrique de Mugere enregistre une augmentation de production de 87.4% en glissement annuel. Les centrales

hydroélectriques de Nyemanga et Rwegura enregistrent une diminution de production respectivement en glissement annuel de 13,0% et 32,6%. En glissement trimestriel, les centrales hydroélectriques de Mugere et Nyemanga enregistrent une baisse de production de 3.9% et 29.4% respectivement tandis que la centrale de Rwegura, par contre enregistre une augmentation de la production de 53.7%.

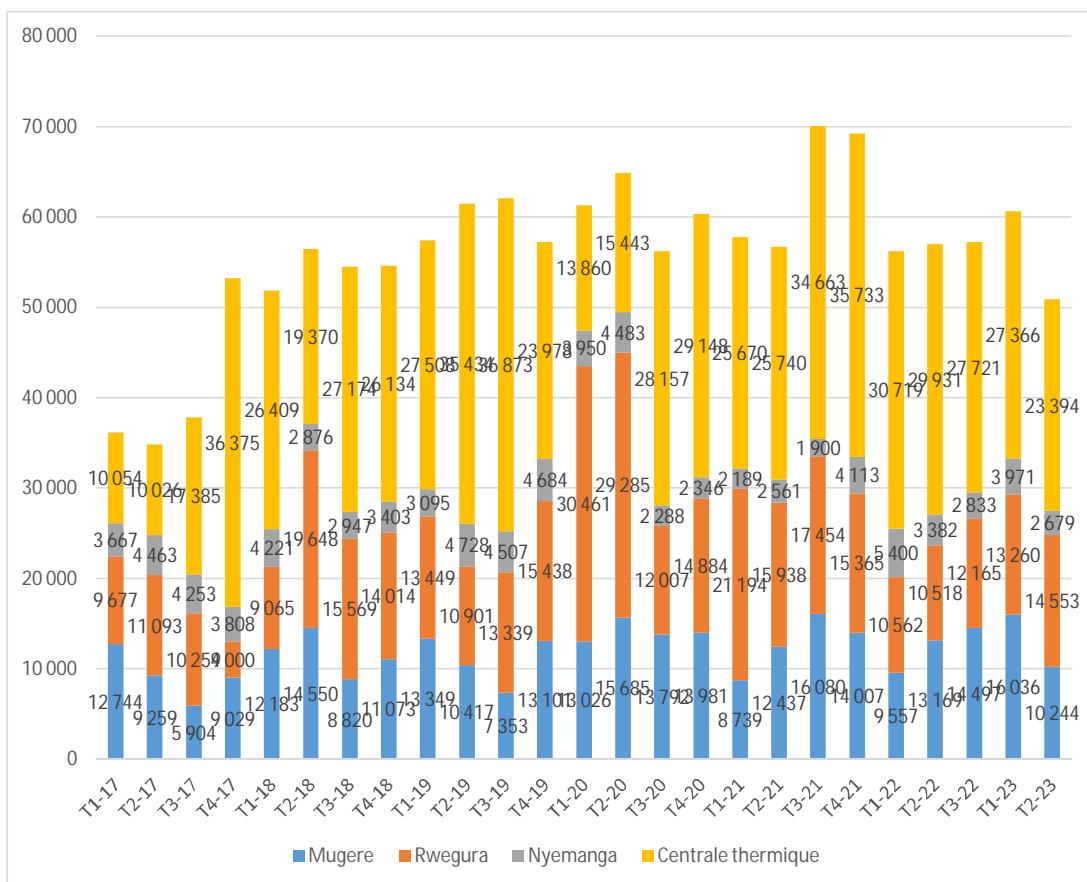
Les ressources en énergie, au cours du trimestre sous analyse, atteignent 108,336 millions de Kwh dont 28,741 millions proviennent de la République Démocratique du Congo (une augmentation de 25,7%). Par rapport au même trimestre de 2022, les ressources en énergie sont supérieures (108,336 millions de Kwh contre 72,954 millions de KWh) suite à l'augmentation de la production intérieure et de l'énergie en provenance de la RDC.

Au cours du 4^{ième} trimestre 2023, la part de la production intérieure est de 75,2% contre 75.5% au 4^{ième} trimestre 2022, soit une diminution de 0,3 points de pourcentage.

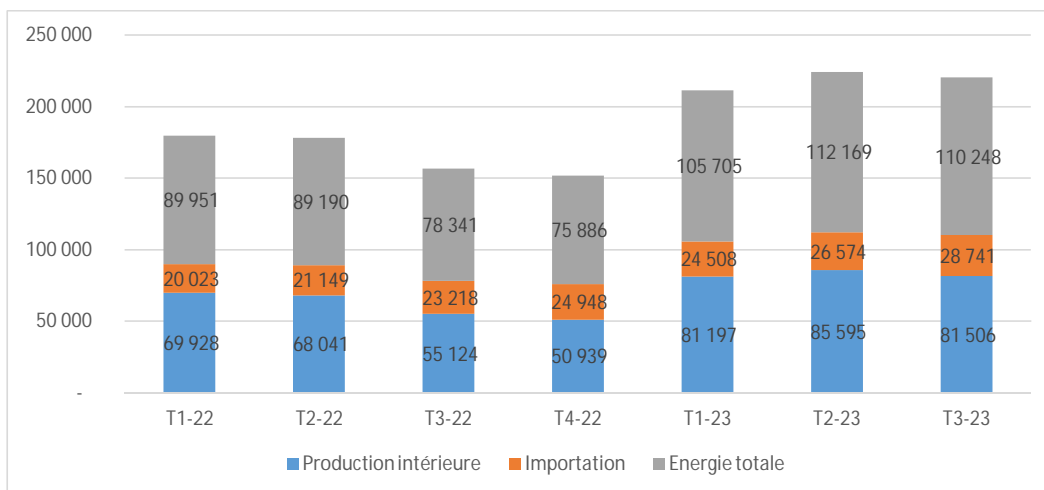
Graphique 5. Evolution de la production et importation trimestrielles de l'énergie électrique (milliers KWh)



Graphique 6. Evolution de la production trimestrielle de certaines centrales hydro-électriques (milliers KWh)



Graphique 7. Evolution de la production et importation trimestrielles de l'énergie électrique (milliers KWh)



2.3. Production des minerais

Une baisse de la production du wolframite au cours du 4^{ème} trimestre 2023 en glissement trimestriel (68,2%) et annuel (45,6%)

Les données disponibles sur la production des minerais, en provenance de l'Office Burundais des Mines et Carrieres, montrent que la production de l'or s'estime

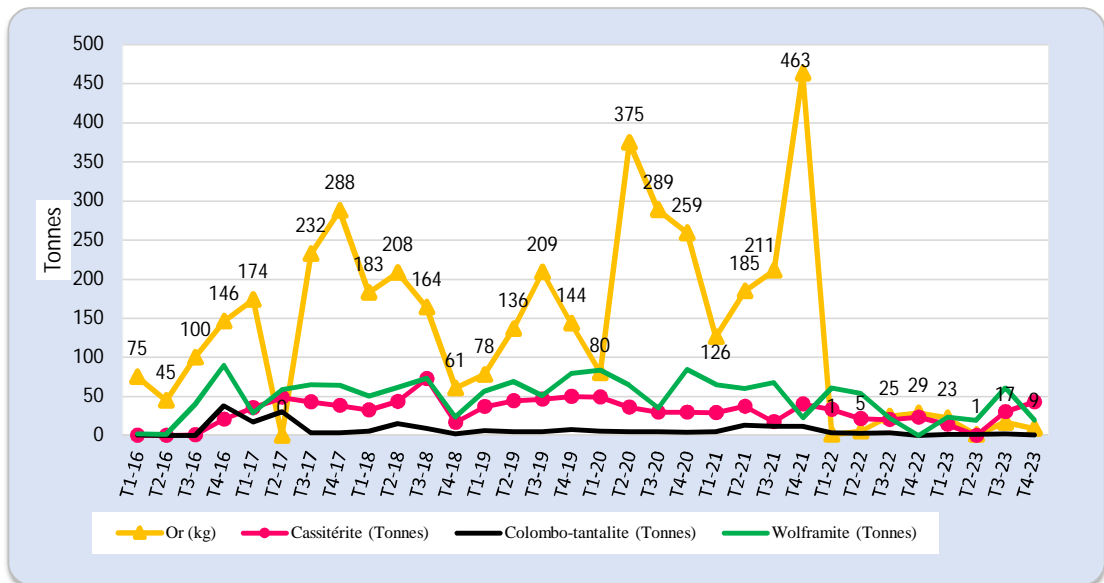
La production de la cassitérite, du coltan (colombo-tantalite) et du wolframite est respectivement de 42.9, 0.75 et 19.5 tonnes contre 30.4, 2.1 et 61.2 tonnes au cours du 3^{ème} trimestre de 2023.

Par rapport au même trimestre de 2022, la production a augmenté de 83,6% pour la

Graphique 8. Evolution de la production trimestrielle de l'or, de la cassitérite, de la colombo-tantalite et du wolframite

à 9,2 kg au cours du 4^{ème} trimestre 2023 contre 17 kg le trimestre précédent, soit une détérioration de la production de 45,6%. En glissement annuel, la production de l'or connaît une diminution de 68,3% par rapport au même trimestre de 2022 (soit 9,2 kg contre 28,9 kg).

cassitérite et diminué de 62,1% et 45,6% respectivement respectivement pour le coltan (colombo-tantalite) et le wolframite.



3. LE COMMERCE EXTERIEUR

Une nette augmentation des exportations de 164,2% au cours du 4^{ème} trimestre 2023 en glissement trimestriel et une importante augmentation de 76,1% en glissement annuel

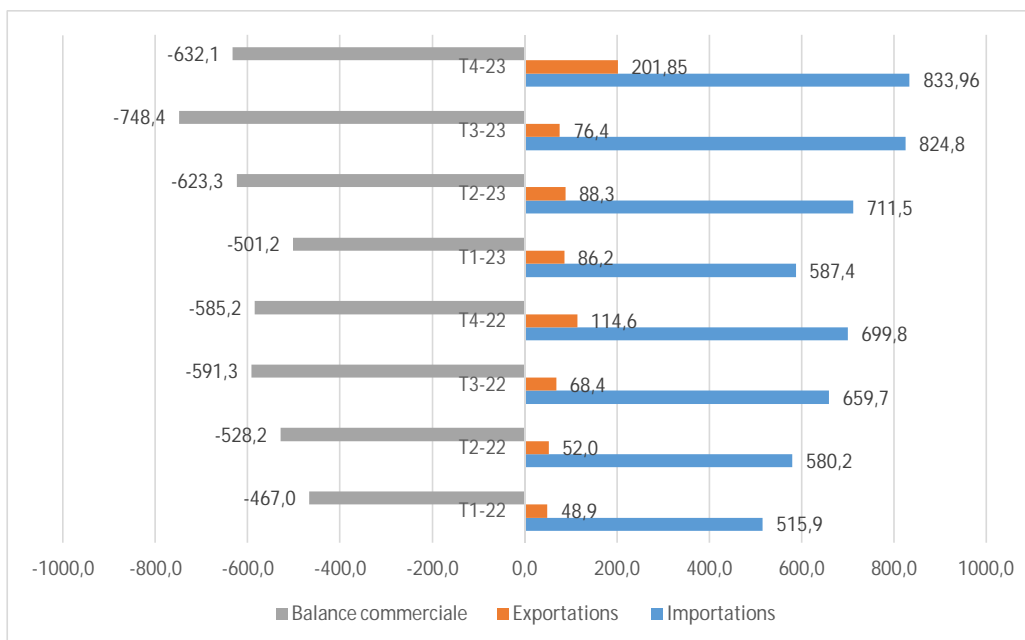
Une balance commerciale largement déficitaire (-632.1 milliards de BIF)

Le total des échanges de marchandises avec le reste du monde au cours du 4^{ème} trimestre de 2023 est de 1035,8 milliards contre 901,2 milliards au cours du trimestre précédent, soit une augmentation d'environ 14,9% selon les données de l'OBR. En comparaison avec le même trimestre de 2022, les échanges de marchandises avec le reste du monde ont augmenté de 27.2% (passant de 901.2 à 1035.8 milliards). Cette augmentation par rapport à la même période d'il y a un an est

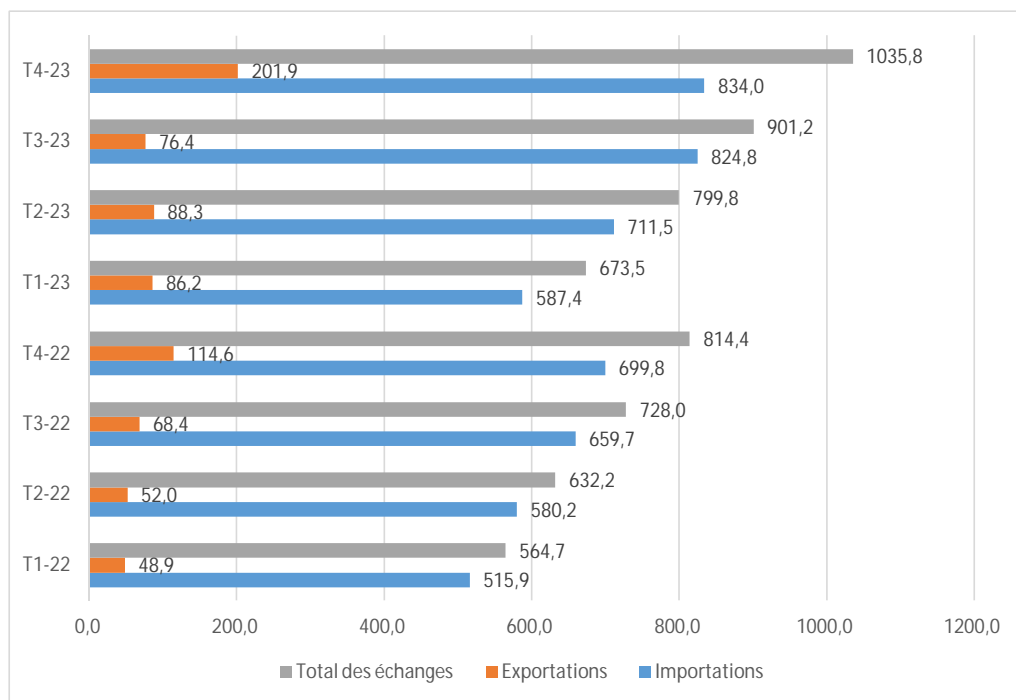
consécutives à l'augmentation des importations d'environ 1,1% et des exportations de 164.2%. Les importations et les exportations s'évaluent respectivement à 833,96 milliards et 201,85 milliards contre 824,8 milliards et 76,4 milliards au même trimestre d'il y a un an comme le montre le graphique qui suit.

Le taux de couverture des importations par les exportations s'est amélioré par rapport au même trimestre de 2022 et s'est améliorée par rapport au trimestre précédent. En effet, le taux de couverture au cours du 4^{ème} trimestre 2023 est de 24,2% (avec une balance commerciale déficitaire de 632,1 milliards de BIF) contre 9,3% le trimestre précédent et 16.4% au 4^{ème} trimestre 2022.

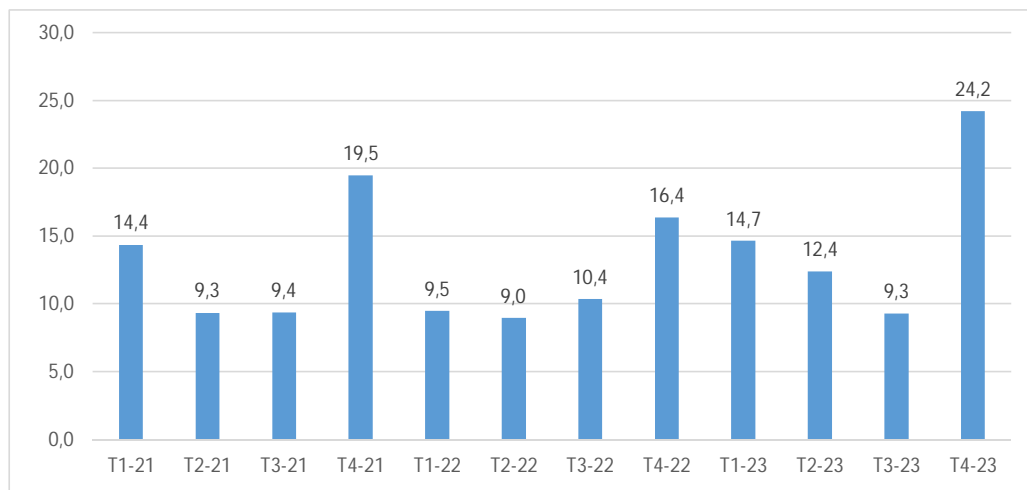
Graphique 9. Balance commerciale (en milliards de BIF)



Graphique 10. Les échanges trimestriels de marchandises (en milliards)



Graphique 11. Evolution du taux de couverture (%) des importations par les exportations



4. LES PRIX A LA CONSOMMATION²

² Les données présentées dans cette section sont celles du 3^{ième} trimestre 2023.

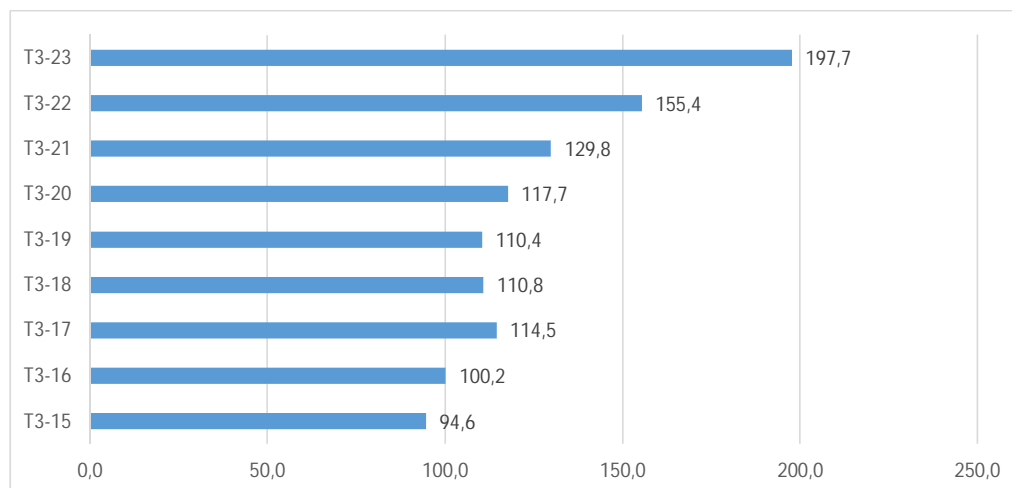
Très légère diminution des prix des produits alimentaires et boissons non alcoolisées de 0.8 point de pourcentage au cours du 4^{ème} trimestre 2023 par rapport au trimestre précédent et augmentation de 60.3 par rapport au même trimestre de 2022.

Les prix n'ont cessé d'augmenter au cours des dernières années, soit 42,3 points de pourcentage de l'indice général en glissement annuel et 3,3 points de pourcentage en glissement trimestriel. Les prix des « Produits alimentaires et boissons non alcoolisées » connaissent une très

légère baisse de 0,8 point de pourcentage par rapport au trimestre 2 de l'an 2023. L'inflation enregistrée est de 1.7% par rapport au trimestre précédent et 27.2% en glissement annuel.

En glissement annuel, les produits alimentaires et boissons non alcoolisées, la santé, le transport, boissons alcoolisées et tabac, le logement, eau, électricité, gaz et combustibles enregistrent d'augmentations de prix en termes de pourcentage respectivement de 36.8, 5.0, 11.8, 30.0 et 19.3.

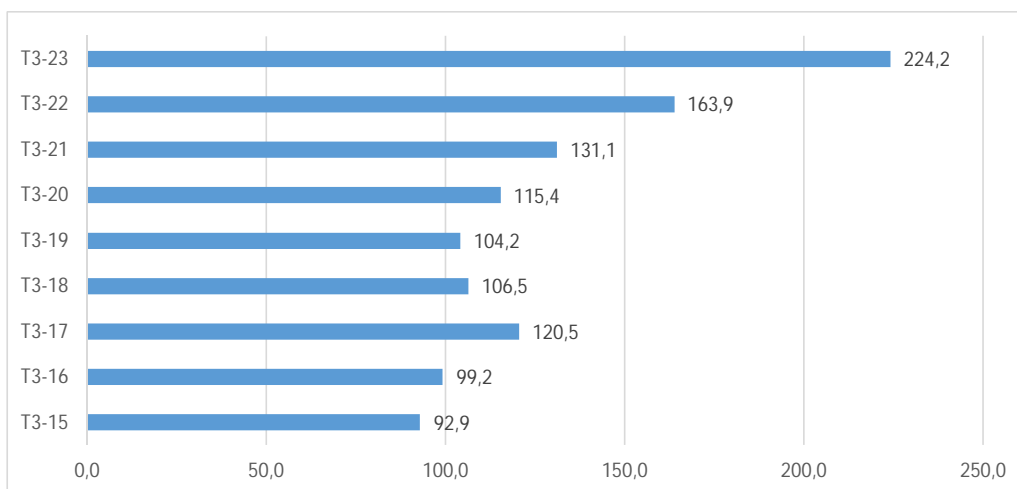
Graphique 13. Evolution trimestrielle de l'indice général des prix à la consommation



Les données du graphique ci-dessus montrent que les prix à la fin du 4^{ème} trimestre de 2023 augmentent de 42,3 points de pourcentage par rapport à la même période de 2022. Ce qui traduit que l'inflation est de 27,2% (en glissement annuel) au cours du 4^{ème} trimestre 2023 contre celle de 29,5% au cours du trimestre précédent.

Le graphique suivant montre que les années 2019 à 2023 sont caractérisées par une augmentation continue des prix d'un trimestre à un autre des produits alimentaires et boissons alcoolisées avec un pic entre 2022 et 2023.

Graphique 14. Evolution trimestrielle de l'indice des prix à la consommation des produits alimentaires et boissons non alcoolisées



5. LE TRANSPORT AERIEN

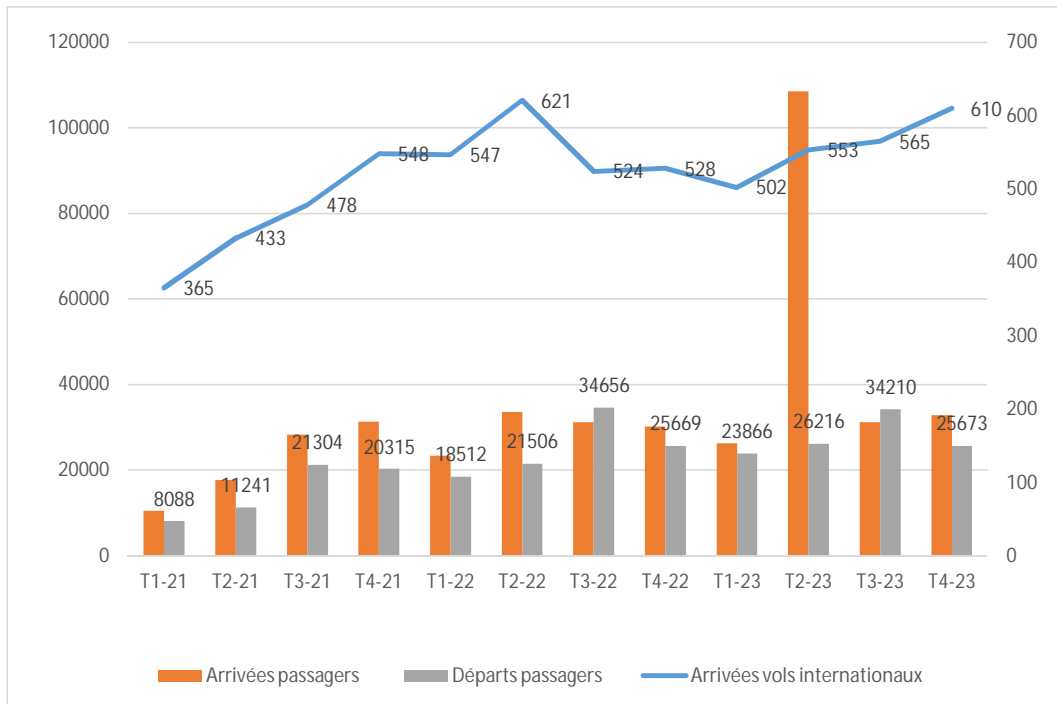
Un nombre en augmentation de vols internationaux de 8.0% au cours du 4^{ème} trimestre 2023 par rapport au trimestre précédent et 15.5% par rapport à il y a un an.

Le transport aérien du 4^{ème} trimestre 2023 a légèrement évolué par rapport au trimestre précédent car on enregistre 610 vols internationaux contre 565 au trimestre précédent. Par rapport au même trimestre de l'an 2022, les vols internationaux arrivant sont passés de 528 à 610, soit une augmentation de 15,5% en glissement annuel.

Le nombre de passagers qui arrivent au 4^{ème} trimestre de 2023 est de 32.920 contre 31.216 passagers le trimestre précédent, soit une augmentation de 5.5% et 30.154 passagers au cours du 4^{ème} trimestre 2022, soit une augmentation de 9.2% en glissement annuel.

Le nombre de passagers qui partent vers l'étranger est de 25.673 personnes contre 34.210 au trimestre précédent, soit une diminution de 25.0% contre 25.669 personnes au cours du même trimestre de 2022, soit une très légère augmentation de 0.02% en glissement annuel.

Graphique 15. Evolution de l'arrivée de vols et de passagers



Equipe technique

Supervision générale

NDAYISHIMIYE Nicolas : Directeur Général a.i de l'INSBU

Coordination technique

SIBOMANA Jean Claude : Directeur a.i du Département Technique

Equipe de rédaction :

1. **HABIMANA Faustin** : Responsable de l'analyse et de la publication de la Note de conjoncture,
2. **NIZIGAMA Grégonie** : Chargée de l'analyse,
3. **AKIMANA Jean-Irenée** : Chargé de la collecte et du traitement,
4. **MANIRAKIZA Léonce** : Chargé de la collecte et du traitement,
5. **BIRATASE Salvator**. Chargé de la collecte et du traitement
6. **GAHIMBARE Aline** : Chargée de la collecte et du traitement

Diffusion :

NIMBONA Spès : Chef de la cellule « Traitement, Publication, Diffusion, Archivage et Documentation Statistique »