

INSTITUT NATIONAL DE LA STATISTIQUE DU BURUNDI



DIRECTION GENERALE

BP 1156 Bujumbura-Burundi
Téléphone +257 22 216734, Fax +257 22 222635
E-mail : ins.burundi@insbu.bi
Site Web: www.insbu.bi

NOTE DE CONJONCTURE

DEUXIEME TRIMESTRE 2023



*Service Conjoncture et
Commerce Extérieur*

Département Technique

Bujumbura, Août 2023

TABLE DES MATIERES

LISTE DES GRAPHIQUES	3
SIGLES ET ABREVIATIONS	4
AVANT-PROPOS	5
1. LE MARCHE DE CHANGES	6
2. L'INDUSTRIE.....	7
2.1. L'Indice harmonisé de la production industrielle (IHPI)	7
2.2. L'énergie électrique	8
2.3. Production des minerais.....	10
3. LE COMMERCE EXTERIEUR	12
4. LES PRIX A LA CONSOMMATION	14
5. LE TRANSPORT AERIEN	15

LISTE DES GRAPHIQUES

Graphique 1. Taux de change des monnaies de l'EAC au trimestre 2 de 2023 par rapport au trimestre 2 de 2022.....	6
Graphique 2. Niveau d'appréciation/dépréciation du franc burundais par rapport à des monnaies de l'EAC (%)	7
Graphique 3. Evolution de la production industrielle du 2 ^{ième} trimestre 2022 au 2 ^{ième} trimestre 2023.....	8
Graphique 4. Indices à la production industrielle de certaines branches d'activités	8
Graphique 5. Evolution de la production et importation trimestrielles de l'énergie électrique (millions KWh)	9
Graphique 6. Evolution de la production trimestrielle de certaines centrales hydro-électriques (milliers KWh)	10
Graphique 7. Evolution de la production et importation trimestrielles de l'énergie électrique (milliers KWh)	10
Graphique 8. Evolution de la production trimestrielle de l'or, de la cassitérite, de la colombo-tantalite et du wolframite	11
Graphique 9. Balance commerciale (en milliards de BIF).....	12
Graphique 10. Les échanges trimestriels de marchandises (en milliards)	13
Graphique 11. Evolution du taux de couverture (%) des importations par les exportations....	13
Graphique 12. Exportation des principaux produits (en milliards de BIF)	14
Graphique 13. Evolution trimestrielle de l'indice général des prix à la consommation	14
Graphique 14. Evolution trimestrielle de l'indice des prix à la consommation des produits alimentaires et boissons non alcoolisées	15
Graphique 15. Evolution de l'arrivée de vols et de passagers	16

SIGLES ET ABREVIATIONS

BIF	: Burundian International Franc
BRB	: Banque de la République du Burundi
EAC	: Communauté de l’Afrique de l’Est (East African Community)
FBU	: Francs Burundais
IHPI	: Indice Harmonisé de la Production Industrielle
INSBU	: Institut National de la Statistiques du Burundi
Kwh	: Kilowatt/heure
OBR	: Office Burundais des Recettes
OBM	: Office Burundais des Mines et Carrières
REGIDESO	: Régie de Distribution d’Eau et d’Electricité
T1	: Premier Trimestre
T2	: Deuxième trimestre
T3	: Troisième trimestre
T4	: Quatrième trimestre
%	: Pourcentage

AVANT-PROPOS

L'Institut National de la Statistiques du Burundi (INSBU) a le plaisir de mettre à la disposition du public une nouvelle Note de Conjoncture du 2^{ième} trimestre 2023 (avril-juin 2023). Elle vise à décrire les aspects de l'activité économique au cours de cette période.

Cette note comporte un grand nombre d'informations statistiques à caractère économique de périodicité trimestrielle et répond à l'une des missions de l'INSBU de mettre à la disposition, des acteurs économiques et décideurs, des informations sur la conjoncture nationale et internationale.

La Direction Générale de l'INSBU réitère ses remerciements aux producteurs des données qui les mettent gracieusement à la disposition des cadres d'analyse et agents chargés de la collecte. L'INSBU réaffirme sa disponibilité de recueillir toutes remarques et suggestions qui permettront d'enrichir les publications ultérieures.

Le Directeur Général de l'INSBU

Nicolas NDAYISHIMIYE

1. LE MARCHE DE CHANGES

Une dévaluation de la monnaie burundaise par rapport au dollar américain au cours du trimestre sous analyse de 25,3% en glissement annuel.

La monnaie burundaise a été dévaluée par rapport au dollar américain au cours du second trimestre 2023 (en mai 2023) bien qu'on observait déjà antérieurement sa dépréciation d'un trimestre à un autre. En effet, selon les données de la BRB, le taux de change d'un dollar au cours du 2^{ème} trimestre de 2023 est de 2540,4 Fbu contre 2071,3 Fbu le trimestre précédent et 2027,0 Fbu le même trimestre d'il y a un an.

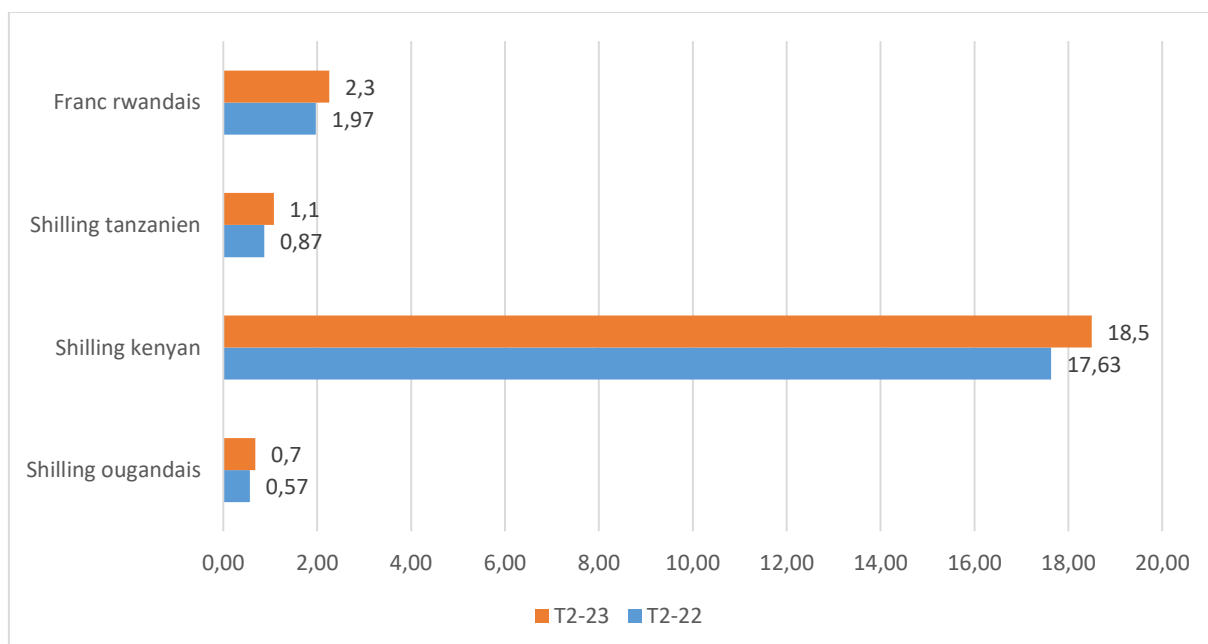
La dévaluation (et dépréciation simultanée) trimestrielle par rapport au dollar est de 22,6% et celle annuelle est de 25,3%. La monnaie burundaise a été dévalué (dépréciée simultanément) par rapport à l'Euro de 24,4% en glissement trimestriel au cours du 2^{ème} trimestre 2023 contre une dépréciation de 0,8% au 1^{er} trimestre 2023. Elle est dévaluée (dépréciée) de 23,9% en

glissement annuel. Un Euro équivaut à 2764,5 Fbu au cours du 2^{ème} trimestre 2023 contre 2223,1 Fbu le trimestre précédent et 2231,7 Fbu au cours du 2^{ème} trimestre de 2022.

Une analyse des 3 mois du second trimestre 2023 montre que le franc burundais a été dévalué de 35,7% par rapport au dollar et de 34,2% par rapport à l'Euro. En comparaison avec la même période de 2022, le dollar se change en moyenne à 2540,4 Fbu au cours des 3 mois du second trimestre 2023 contre 2027,0 Fbu à la même période en 2022 et l'Euro vaut 2764,5 Fbu en 2023 contre 2231,7 Fbu en 2022.

La dévaluation (associée à la dépréciation) de la monnaie burundaise au cours du 1^{er} semestre 2023 a été d'environ 36,7% par rapport au dollar américain et de 37,5% par rapport à l'Euro.

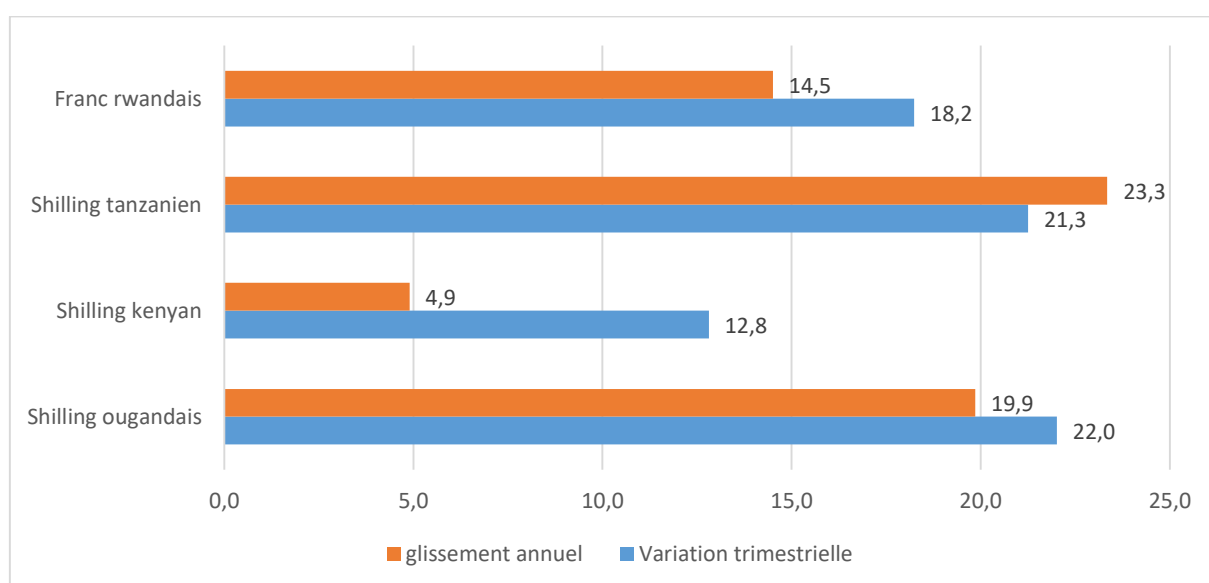
Graphique 1. Taux de change des monnaies de l'EAC au trimestre 2 de 2023 par rapport au trimestre 2 de 2022



Par rapport aux monnaies de pays de la Communauté de l’Afrique de l’Est, le franc burundais a connu une dévaluation consécutive à celle par rapport au dollar américain. La tendance observée a été la suivante (cfr graphique 2 ci-après) : Le franc burundais a été dévaluée (dépréciation associée) par rapport à toutes les monnaies des pays de l’EAC. En effet, un shilling ougandais, un shilling kenyan, un shilling tanzanien et un franc rwandais équivalent respectivement 0,7 Fbu, 18,5 Fbu, 1,1 Fbu

et 2,3 Fbu contre 0,6 Fbu, 16,4 Fbu, 0,9 Fbu et 1,9 Fbu le trimestre précédent. En glissement annuel, la monnaie burundaise a été dévaluée (dépréciée) de par rapport au shilling ougandais (19,9%) et au shilling tanzanien (23,3%). Elle a été dévaluée (dépréciée) par rapport au shilling kenyan de 4,9% et par rapport au franc rwandais de 14,5%.

Graphique 2. Niveau d’appréciation/dépréciation du franc burundais par rapport à des monnaies de l’EAC (%)



2. L’INDUSTRIE

2.1. L’Indice harmonisé de la production industrielle (IHPI)

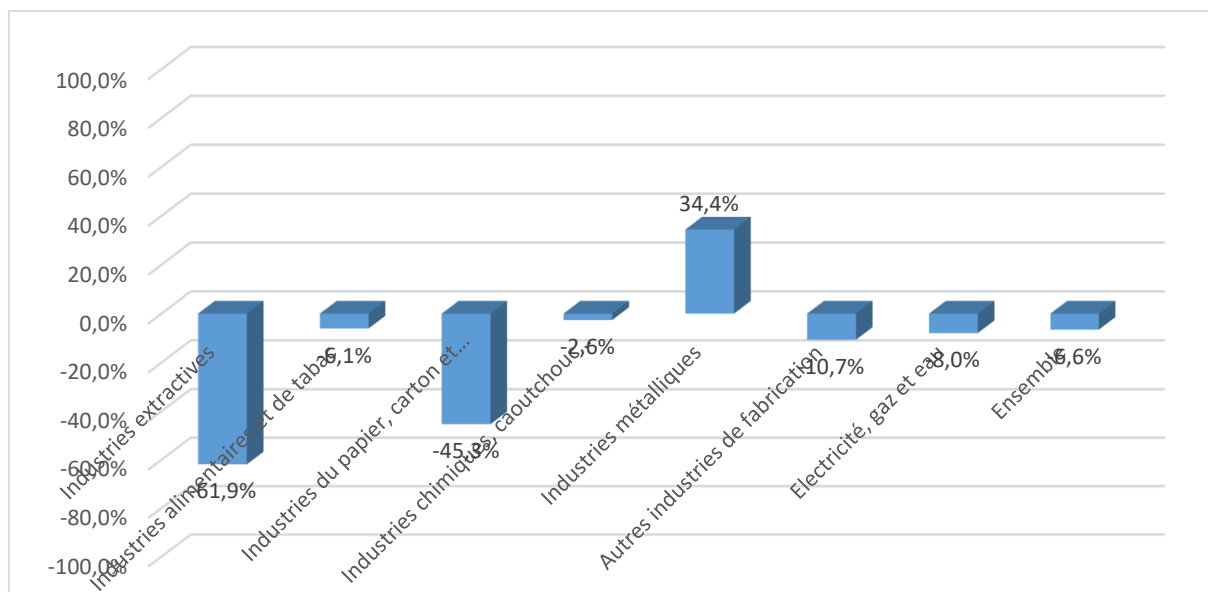
Une diminution de la production industrielle de 6,6% au cours du 2^{ème} trimestre 2023, en glissement annuel

Au cours du 1er trimestre de 2023, l’activité industrielle affiche une diminution d’environ 4,3% par rapport à la même période de 2022. Au second trimestre 2023,

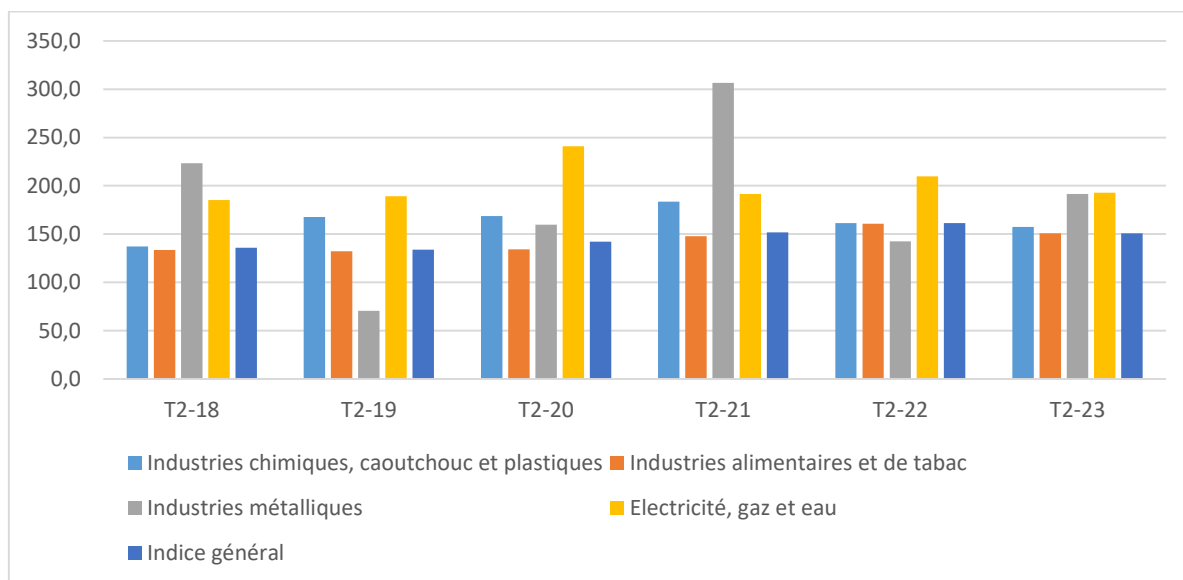
la diminution a été de 6,6% par rapport au 2^{ème} trimestre 2022.

Cette contreperformance industrielle est consécutive à la baisse générale de la production au niveau des différents types d’industries excepté les industries métalliques qui augmentent de 34,4% en glissement annuel.

Graphique 3. Evolution de la production industrielle du 2^{ème} trimestre 2022 au 2^{ème} trimestre 2023



Graphique 4. Indices à la production industrielle de certaines branches d'activités



2.2. L'énergie électrique

Diminution de 11,9% de la production intérieure de l'énergie électrique au cours du trimestre sous analyse, en glissement annuel

La production intérieure de l'énergie électrique à la REGIDESO au cours du 2^{ème} trimestre 2023 sous analyse connaît une diminution de 11,9% par rapport au même trimestre de 2022. Elle atteint 59,951

millions de Kwh contre 60,014 millions de kwh au cours du trimestre d'il y a un an. Cette diminution de la production de l'énergie s'explique particulièrement par la diminution de la production des centrales thermiques de 54,3%. La part de ces dernières dans la production nationale intérieure est de 26,64% au cours du 2^{ème} trimestre de 2023. Les centrales hydroélectriques de Mugere et Nyemanga

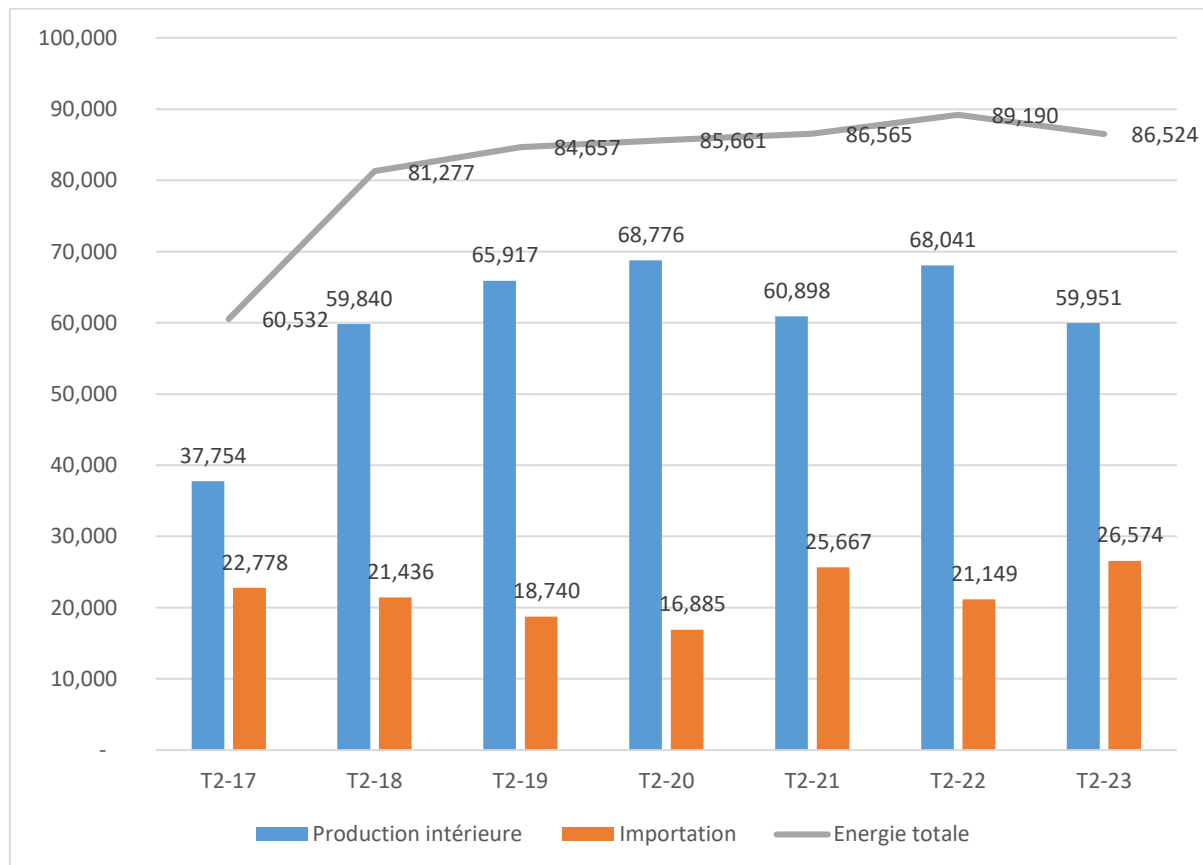
enregistrent une diminution de production de 22.2% et 20.8% respectivement en glissement annuel. La centrale de Rwegura, par contre enregistre une augmentation de production de 38.4% en glissement annuel. En glissement trimestriel, les centrales hydroélectriques de Mugere et Nyemanga enregistrent une baisse de production de 36.1% et 32.5% respectivement tandis que la centrale de Rwegura, par contre enregistre une augmentation de la production de 9.8% en glissement trimestriel.

Les ressources en énergie, au cours du trimestre sous analyse, atteignent 86,524

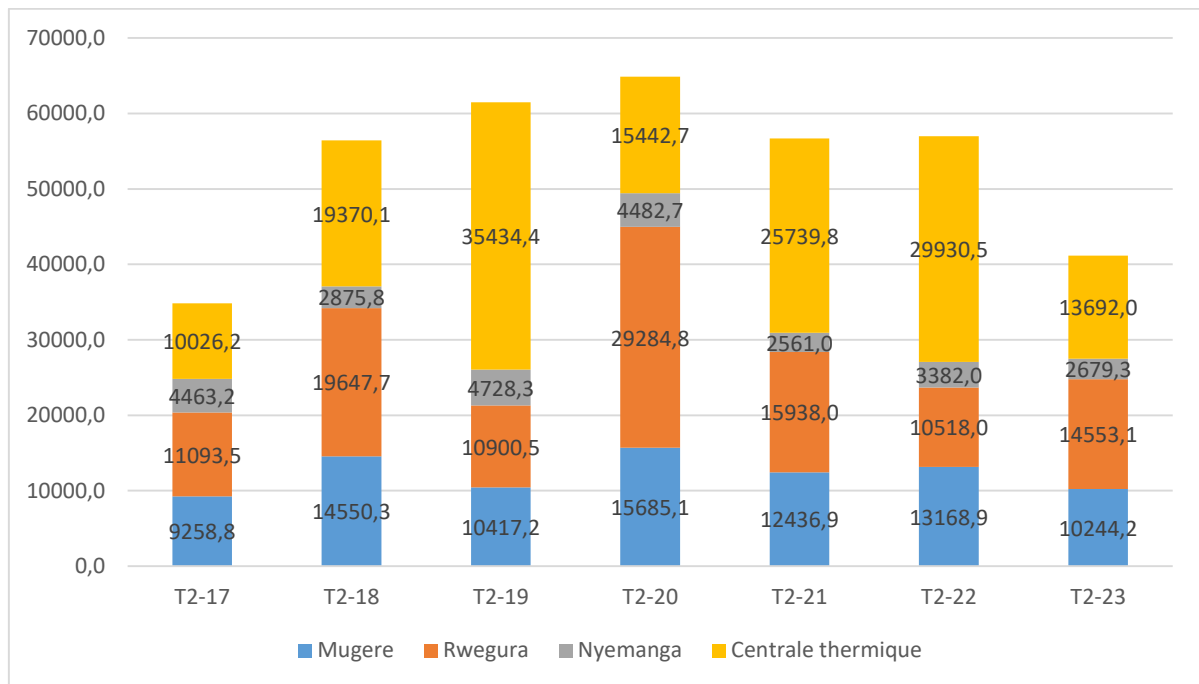
millions de Kwh dont 26,574 millions proviennent de la République Démocratique du Congo (une augmentation de 25,7%). Par rapport au même trimestre de 2022, les ressources en énergie sont légèrement inférieures (89,190 millions de KWh) suite à la diminution des ressources intérieures (soit 59,951 millions contre 68,041 millions de KWh, une diminution de 11,9%).

Au cours du 2^{ème} trimestre 2023, la part de la production intérieure est de 69.3% contre 76.3% au 2^{ème} trimestre 2022, soit une diminution de 7,0 points de pourcentage.

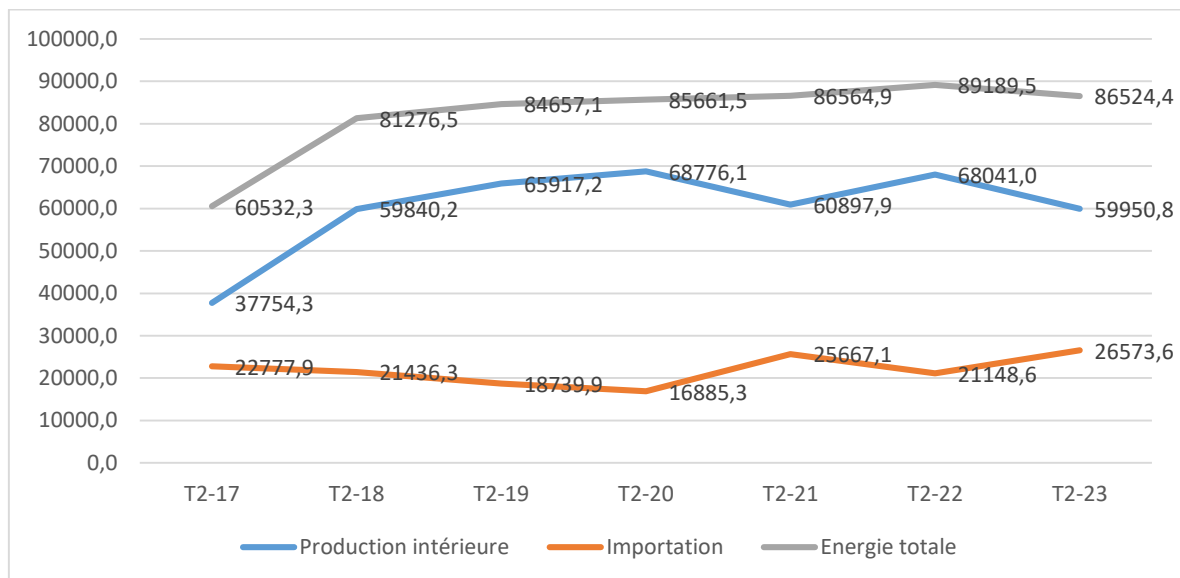
Graphique 5. Evolution de la production et importation trimestrielles de l'énergie électrique (millions KWh)



Graphique 6. Evolution de la production trimestrielle de certaines centrales hydro-électriques (milliers KWh)



Graphique 7. Evolution de la production et importation trimestrielles de l'énergie électrique (milliers KWh)



2.3. Production des minerais

Une nette baisse de la production des principaux minerais au cours du 2^{ème} trimestre 2023 en glissement trimestriel et annuel

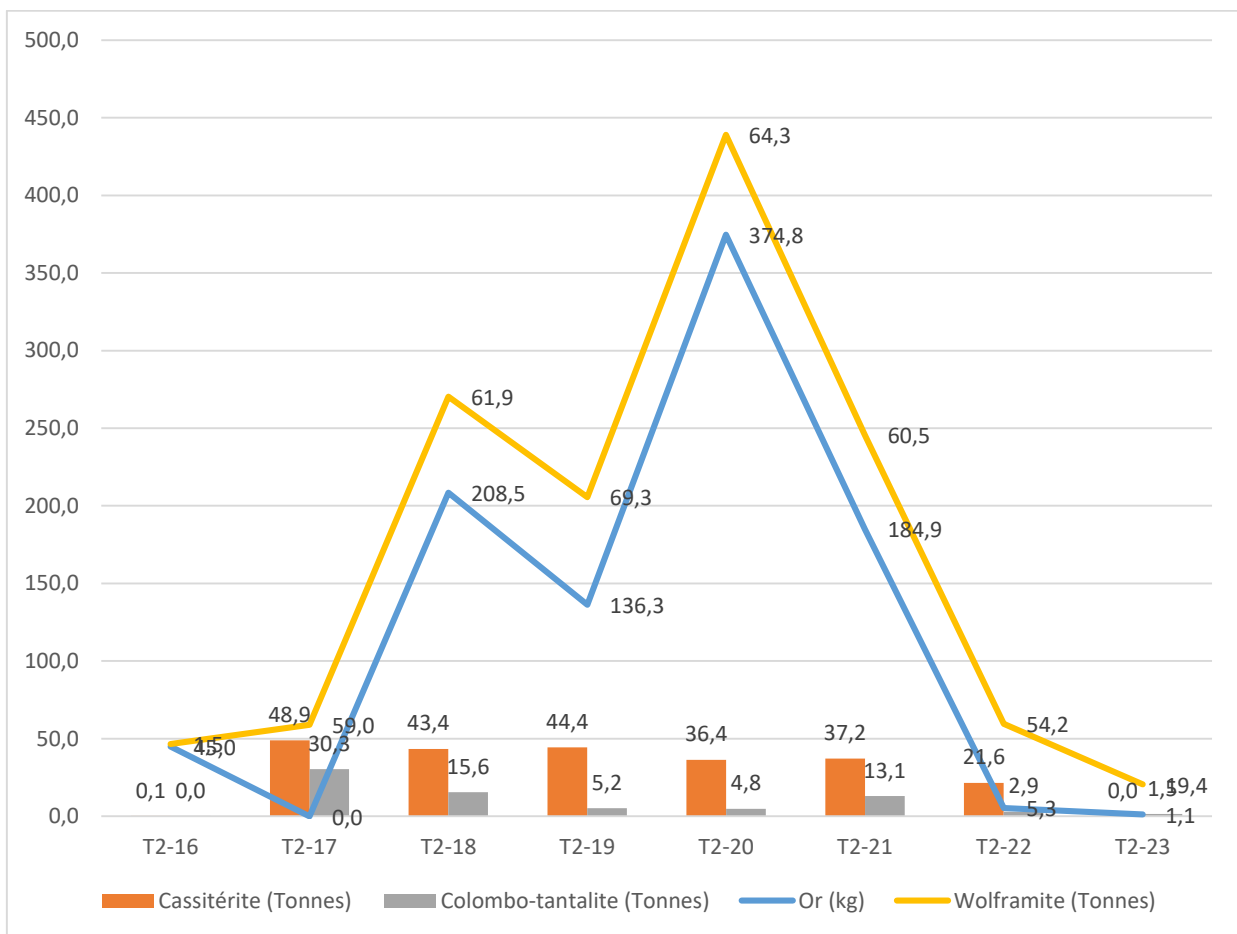
Les données disponibles sur la production des minerais, en provenance de l'Office Burundais des Mines et Carrieres, montrent

que la production de l'or s'estime à 1 kg au cours du 2^{ème} trimestre 2023 contre 23 kg le trimestre précédent, soit une détérioration de la production de 95,0%. En glissement annuel, la production de l'or connaît une diminution de 78,5% par rapport au même trimestre de 2022 (soit 1 kg contre 5 kg).

La production de la cassitérite, du coltan (colombo-tantalite) et du wolframite est respectivement de 0.0, 1.5 et 19.4 tonnes au cours du 2^{ème} trimestre de 2023 contre 14.3, 1.4 et 23.4 tonnes au cours du 1er trimestre de 2023, soit une évolution respective de -100,0%, 11,6% et -17,0% respectivement par rapport au trimestre précédent.

Par rapport au même trimestre de 2022, la production a baissé de 100,0%, 47,0% et 64,2% respectivement pour la cassitérite, du coltan (colombo-tantalite) et du wolframite.

Graphique 8. Evolution de la production trimestrielle de l'or, de la cassitérite, de la colombo-tantalite et du wolframite



3. LE COMMERCE EXTERIEUR

Une faible augmentation des exportations de 2,4% au cours du 2^{ème} trimestre 2023 en glissement trimestriel et une importante augmentation de 69,7% en glissement annuel

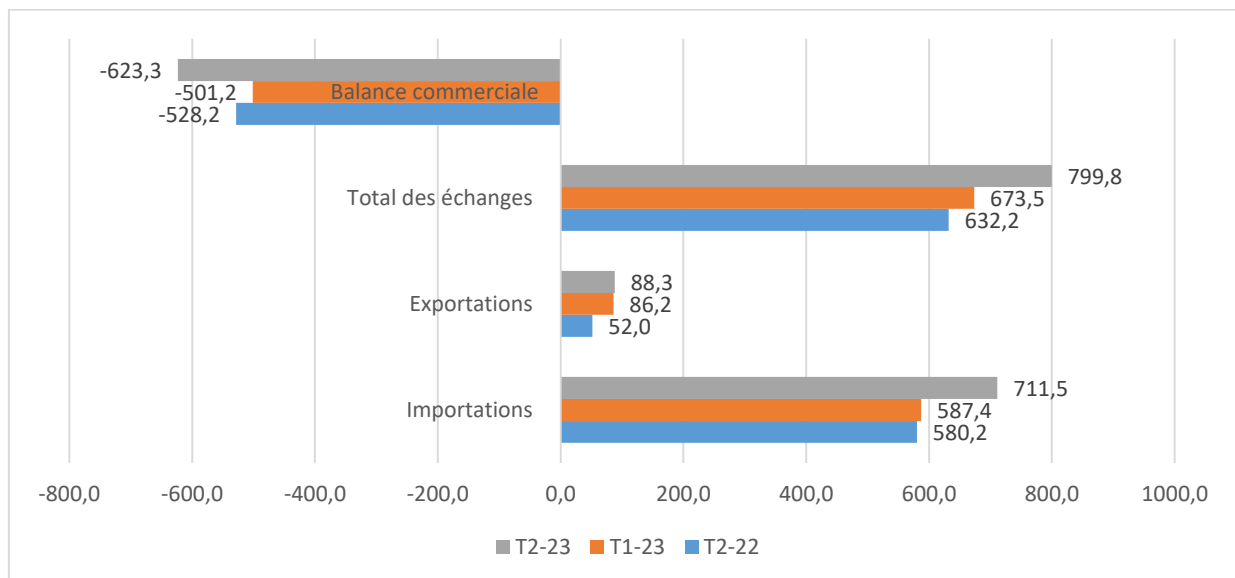
Une balance commerciale largement déficitaire (-623.3 milliards de BIF)

Le total des échanges de marchandises avec le reste du monde au cours du 2^{ème} trimestre de 2023 est de 799,8 milliards contre 673,5 milliards au cours du trimestre précédent, soit une augmentation d'environ 18,7% selon les données de l'OBR. En comparaison avec le même trimestre de 2022, les échanges de marchandises avec le reste du monde ont augmenté de 26,5% (passant de 632.2 milliards à 799.8 milliards). Cette augmentation par rapport à la même période d'il y a un an est

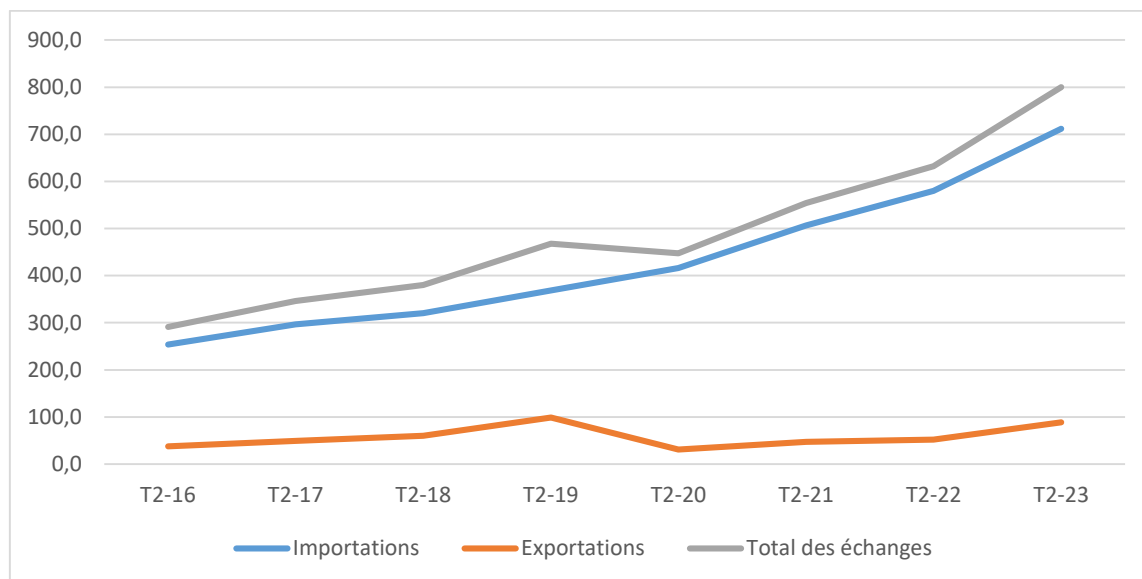
consécutive à l'augmentation à la fois des importations d'environ 22.6% et des exportations de 69.7%. Les importations et les exportations s'évaluent respectivement à 711,5 milliards et 88,3 milliards contre 580,2 et 52,0 milliards au même trimestre d'il y a un an comme le montre le graphique qui suit.

Le taux de couverture des importations par les exportations s'améliore par rapport au même trimestre de 2022 et se détériore légèrement par rapport au trimestre précédent. En effet, le taux de couverture au cours du 2^{ème} trimestre 2023 est de 12,4% (avec une balance commerciale déficitaire de 623.3 milliards de BIF) contre 14,7% le trimestre précédent et 9% au 2^{ème} trimestre 2022.

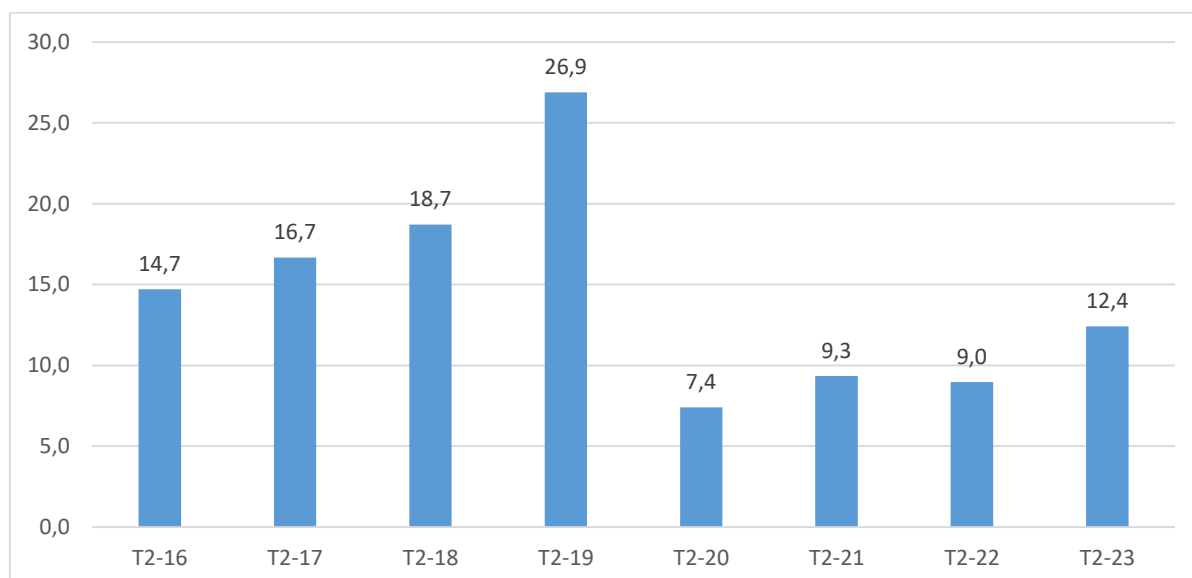
Graphique 9. Balance commerciale (en milliards de BIF)



Graphique 10. Les échanges trimestriels de marchandises (en milliards)



Graphique 11. Evolution du taux de couverture (%) des importations par les exportations

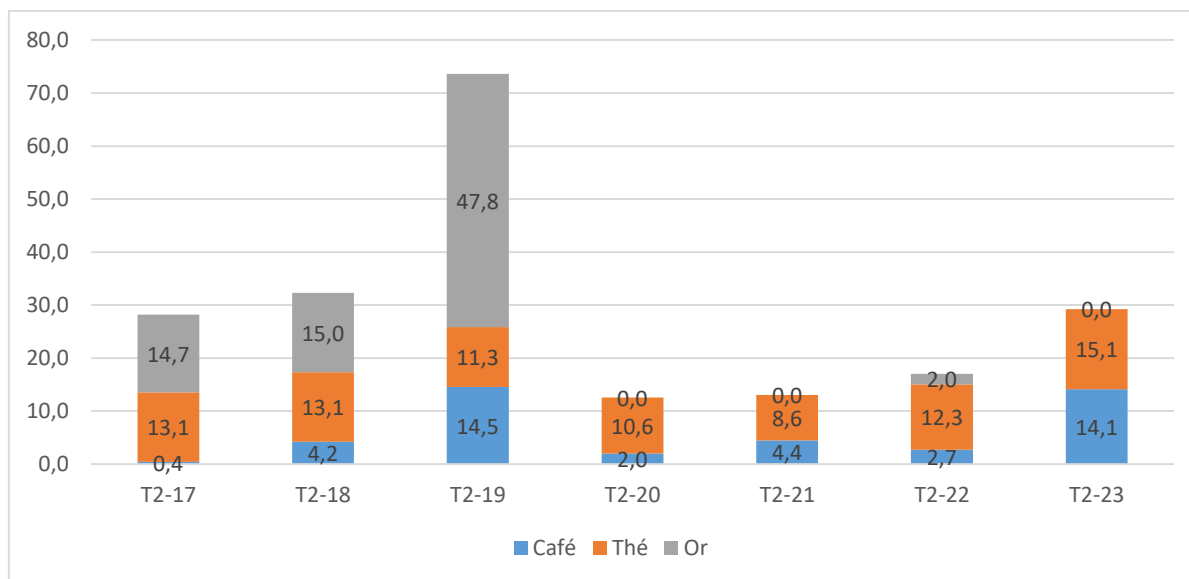


De manière classique, les exportations du Burundi sont, depuis plusieurs années, essentiellement constituées du café, du thé et très récemment, de quelques minerais dont l'or. Elles ont rapporté à l'économie près de 29,2 milliards de Fbu au 2^{ème} trimestre 2023 contre 108,4 milliards de francs burundais au cours du 1^{er} trimestre

2023 et 17,0 milliards le même trimestre de 2022.

Cette forte diminution est consécutive à la l'absence des exportations de l'or et la diminution des exportations du café par rapport au trimestre précédent.

Graphique 12. Exportation des principaux produits (en milliards de BIF)



4. LES PRIX A LA CONSOMMATION

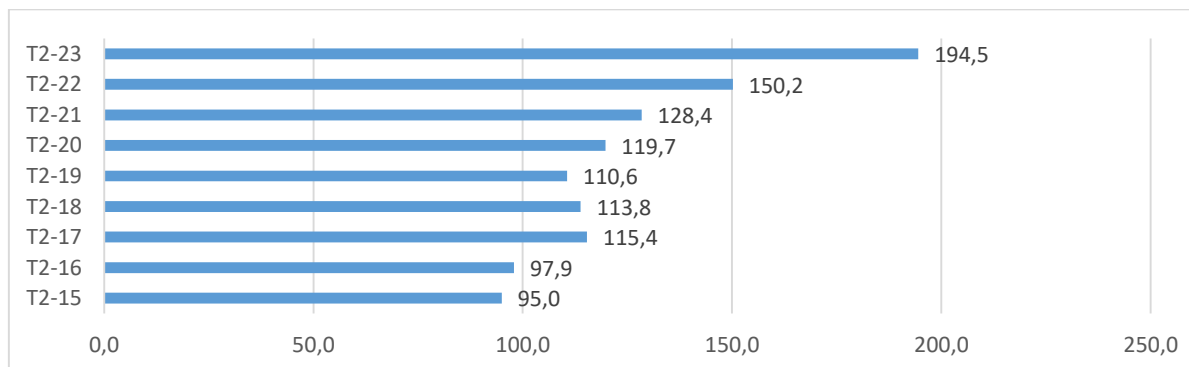
Augmentation des prix des produits alimentaires et boissons non alcoolisées de 17.1 points de pourcentage au cours du 2^{ème} trimestre 2023 par rapport au trimestre précédent et 68.2 par rapport au même trimestre de 2022.

Les prix n'ont cessé d'augmenter au cours des dernières années. Cependant avec la dévaluation du BIF par rapport au dollar et la hausse des prix des produits pétroliers, les prix des « Produits alimentaires et boissons non alcoolisées » connaissent une montée des prix de 17,1 points de pourcentage par rapport au trimestre précédent et le niveau

général des prix augmente de 12.6 points de pourcentage. L'inflation enregistrée est de 6.9% par rapport au trimestre précédent et 29.5% en glissement annuel.

En glissement annuel, les produits alimentaires et boissons non alcoolisées, la santé, le transport, boissons alcoolisées et tabac, le logement, eau, électricité, gaz et combustibles enregistrent d'augmentations de prix en termes de pourcentage respectivement de 43.5, 4.8, 6.1, 13.7 et 14.3.

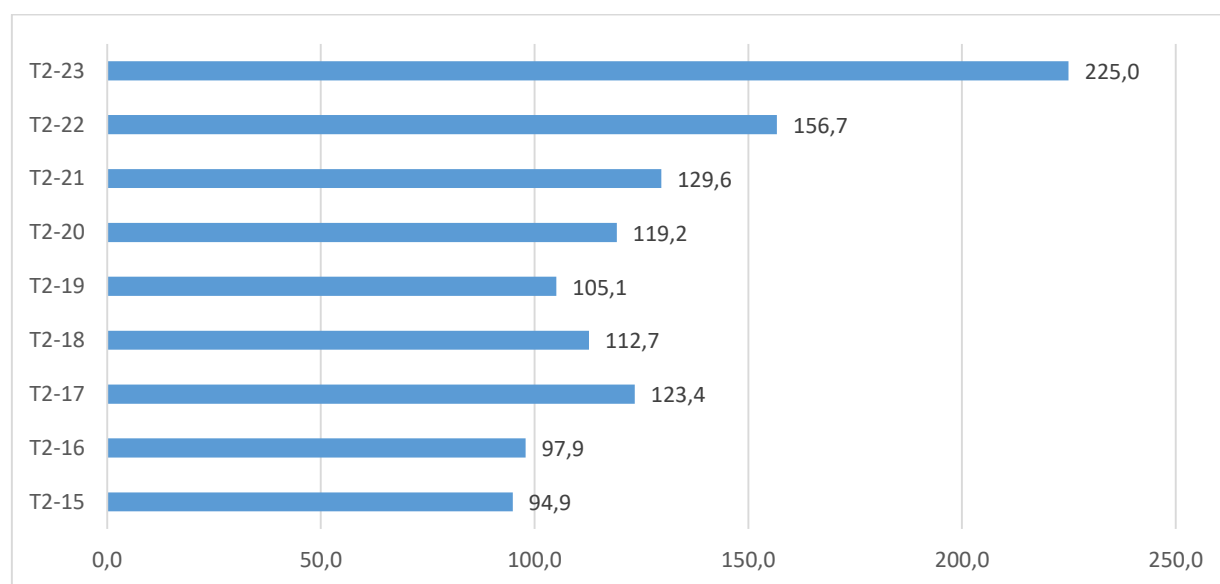
Graphique 13. Evolution trimestrielle de l'indice général des prix à la consommation



Les données du graphique ci-dessus montrent que les prix à la fin du 2^{ième} trimestre de 2023 augmentent de 44,3 points de pourcentage par rapport à la même période de 2022. Ce qui traduit que l'inflation est de 29,5% (en glissement annuel) au cours du 2^{ième} trimestre 2023 contre celle de 6,9% au cours du trimestre précédent.

Le graphique suivant montre que les années 2019 à 2023 sont caractérisées par une augmentation continue des prix d'un trimestre à un autre des produits alimentaires et boissons alcoolisées avec un pic entre 2022 et 2023.

Graphique 14. Evolution trimestrielle de l'indice des prix à la consommation des produits alimentaires et boissons non alcoolisées



5. LE TRANSPORT AERIEN

Un nombre en augmentation de vols internationaux de 10,2% au cours du 2^{ième} trimestre 2023 par rapport au trimestre précédent et en diminution par rapport à il y a un an.

Le transport aérien du 2^{ième} trimestre 2023 a légèrement évolué par rapport au trimestre précédent car on enregistre 553 vols internationaux contre 502 au trimestre précédent. La progression du nombre d'arrivées de vols internationaux à l'aéroport Mechor Ndadaye, d'après les données fournies par l'Autorité de l'Aviation Civile du Burundi est notable car

les vols sont passés de 502 au cours du 1^{er} trimestre 2023 à 553 au 2^{ième} trimestre 2023, soit une moyenne de 6.1 vols par jour et une augmentation de 10,2% en glissement trimestriel. Aussi, ce nombre de vols a considérablement baissé par rapport au même trimestre de l'an 2022, passant de 621 à 553, soit une diminution de 11,0% en glissement annuel.

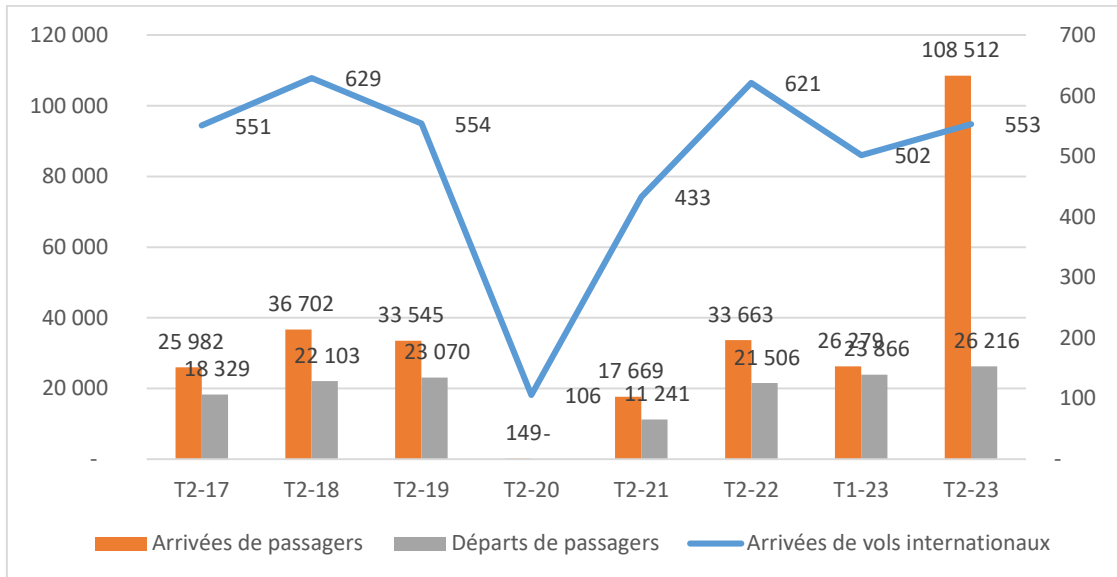
Le nombre de passagers qui arrivent au 2^{ième} trimestre de 2023 est de 108.512 contre 26.516 passagers le trimestre précédent, soit une augmentation de 312,9% et 33 663 passagers au cours du 2^{ième} trimestre 2022,

soit une augmentation de 222.3% en glissement annuel.

Le nombre de passagers qui partent vers l'étranger est de 26.216 personnes contre

23.866 au trimestre précédent, soit une augmentation de 9.8% contre 21.506 personnes au cours du même trimestre de 2022, soit une augmentation de 21.9% en glissement annuel.

Graphique 15. Evolution de l'arrivée de vols et de passagers



Equipe technique

Supervision générale

NDAYISHIMIYE Nicolas : Directeur Général a.i de l'INSBU

Coordination technique

SIBOMANA Jean Claude : Directeur a.i du Département Technique

Equipe de rédaction :

1. **HABIMANA Faustin** : Responsable de l'analyse et de la publication de la Note de conjoncture,
2. **NIZIGAMA Grégonie** : Chargée de l'analyse,
3. **AKIMANA Jean-Irenée** : Chargé de la collecte et du traitement,
4. **MANIRAKIZA Léonce** : Chargé de la collecte et du traitement,
5. **GAHIMBARE Aline** : Chargée de la collecte et du traitement.

Diffusion :

NIMBONA Spès : Chef de la cellule « Traitement, Publication, Diffusion, Archivage et Documentation Statistique »