



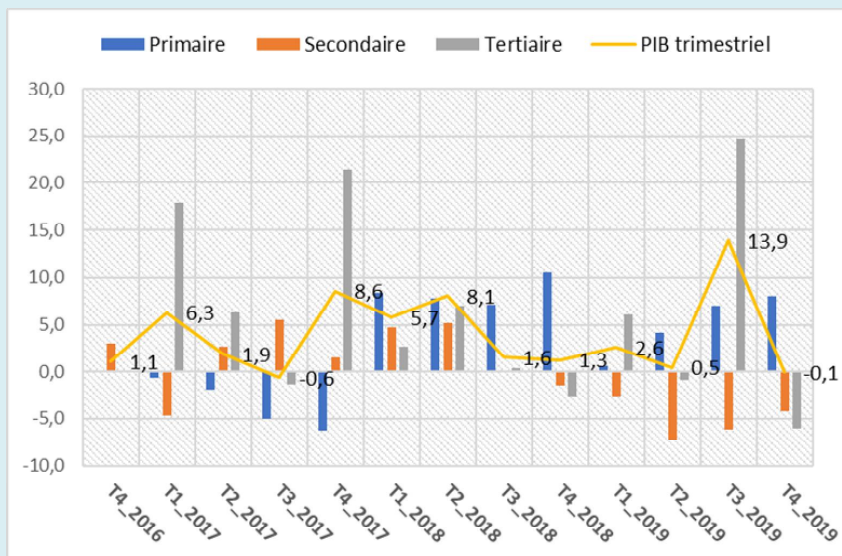
INSTITUT DE STATISTIQUES ET D'ETUDES
ECONOMIQUES DU BURUNDI



DIRECTION GENERALE

TITRE : LES COMPTES NATIONAUX TRIMESTRIELS (4ème trimestre 2019)

DATE DE PRODUCTION : JUILLET 2020



DATE DE PUBLICATION : JUILLET 20120

ISTEEBU, Zone Rohero, Quartier INSS, Avenue de l'Aviation, N°06, B.P. 1156 BUJUMBURA,
Tél. : (+257) 22 22 21 49/22 22 67 29, 22 21 67 34/35, FAX : (+257) 22 22 26 35,
E-Mail : isteebu@isteebu.bi, isteebubdi@gmail.com, Site Web : www.isteebu.bi

Devise : " En marche avec les Statistiques Fiables au Service du Développement "



Résumé

Le 4^{ème} trimestre de 2019 est marqué par une décroissance de l'activité économique de 0,1% en comparaison avec le même trimestre en 2018. Cette diminution est due aux chutes remarquées dans les secteurs secondaire (-4,2) et tertiaire (-6,1).

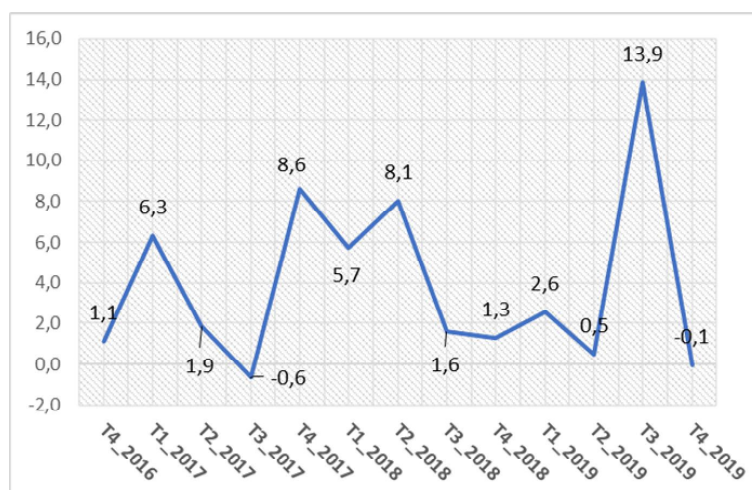
Le secteur primaire s'est accru à hauteur de 8,0 %. Cette croissance est imputée aux activités de l'agriculture vivrière, de l'élevage et de la pêche et sylviculture. Elle est pourtant ralentie par les activités de l'agriculture d'exportation.

Le secteur secondaire est en décroissance de 4,2%, due à la baisse des activités dans les industries agroalimentaires et les autres industries manufacturières. Cependant, cette décroissance a été amoindrie par les résultats positifs des activités des bâtiments des travaux publics, de la production et distribution d'eau et électricité et des industries extractives.

Quant au secteur tertiaire, il enregistre une diminution de 6,1%. Cette régression est tirée par les activités des branches du secteur tertiaire excepté la branche de Banque et assurance et la branche d'hôtel et restaurants.

Le trimestre courant est marqué par une mobilisation importante des impôts et taxes sur les produits de 19,2% par rapport à la même période de l'année précédente.

Graphique 1 : Evolution du PIB trimestriel (%)



Les comptes nationaux trimestriels au 4^{ème} trimestre de 2019

Au quatrième trimestre de l'année 2019, le secteur primaire enregistre une croissance de 8,0% par rapport à la même période de l'année précédente.

Le secteur primaire est constitué des branches de l'agriculture vivrière, l'agriculture d'exportation, l'élevage, la sylviculture et la pêche.

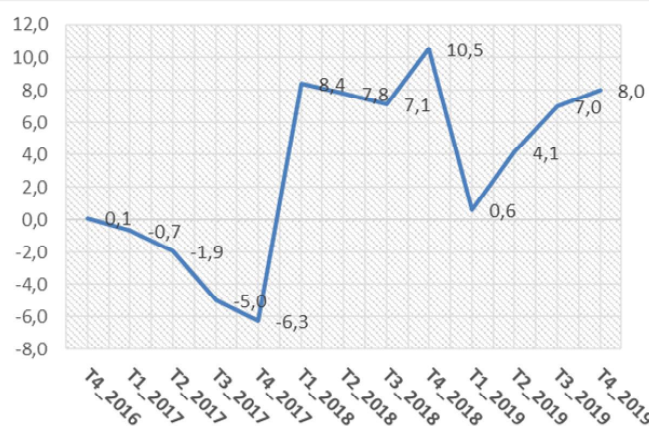
Globalement, le secteur primaire contribue de 1,7 point à la croissance du PIB.

La croissance de ce secteur s'explique par une augmentation de la valeur ajoutée dans presque toutes ses branches d'activité.

De façon spécifique, la branche de l'élevage croît de 12,1% et est la plus contributive à l'amélioration du secteur primaire. Pêche et sylviculture a connu une croissance significative de 10,1%. La branche de l'agriculture vivrière a enregistré une croissance de 7,9%.

Néanmoins, une décroissance de l'agriculture d'exportation de 4,1% a été enregistrée au cours du quatrième trimestre de 2019, elle est expliquée par une mauvaise production des cultures de rentes, notamment le café et le coton.

Graphique 1 : Taux de croissance réelle du secteur primaire (en %)

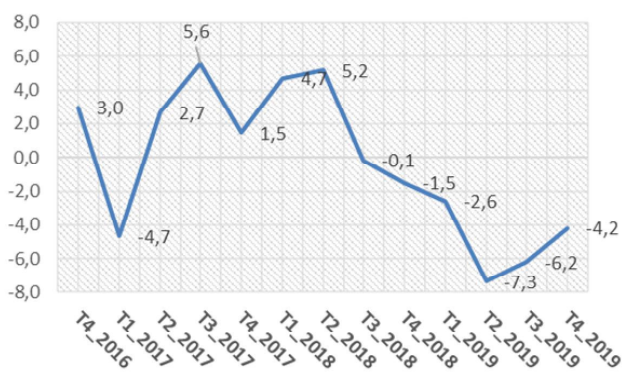


Le secteur secondaire en baisse de 4,2% au quatrième trimestre 2019.

Par rapport au même trimestre de l'année 2018, le secteur secondaire a connu une régression de 4,2%. Cela est dû à la décroissance de la production de la branche d'activité agro-alimentaire de 14,3%. Le comportement à la baisse de la branche d'activités des autres industries manufacturières de 1,4% explique également cette diminution. Toutefois, les activités de la branche de BTP ; électricité et eau ainsi que la branche de l'extraction ralentissent cette tendance en baisse.

Dans l'ensemble, la contribution du secteur secondaire à la croissance du PIB est de - 0,7 point.

Graphique 3 : Taux de croissance réelle du secteur secondaire (en %)

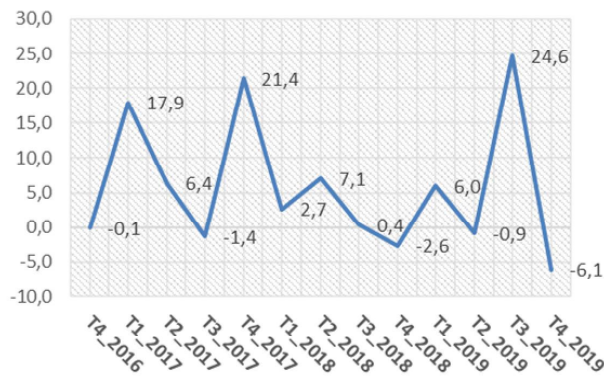


Au quatrième trimestre de 2019, le secteur tertiaire est marqué par une décroissance de 6,1%.

Par rapport au quatrième trimestre 2018, les activités du secteur tertiaire se sont dégraissées de 6,1%. Certaines branches de ce secteur comme : commerce (-19,8%), autres services non marchands (-16,8%) ; des services non marchands des administrations publiques (-5,5%) ; transport, poste et télécommunication (-1,1%) ont chutés. Cette décroissance a été ralentie par les branches des banques et assurances (5,9%) et hôtel et restaurant (5,1%).

Le secteur tertiaire contribue négativement à hauteur de 3,2 points dans le taux de croissance du PIB trimestriel.

Graphique 4 : Taux de croissance réelle du secteur tertiaire (en %)

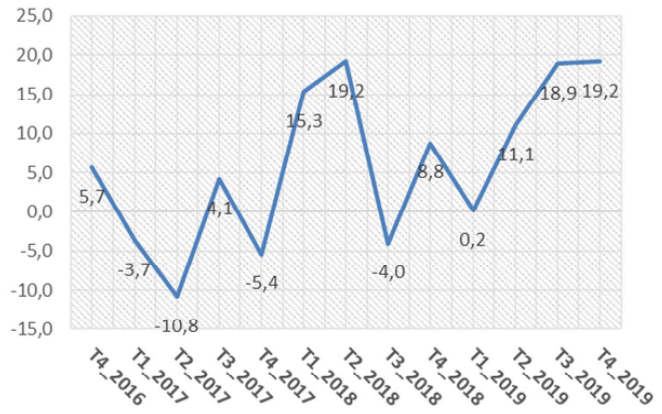


Le 4^{ème} trimestre de 2019 est marqué par un rythme croissant dans la mobilisation des impôts et taxes de 19,2%

Les comptes nationaux trimestriels au 4^{ème} trimestre de 2019

Au quatrième trimestre de 2019, l'amélioration dans les activités de collecte d'impôts et taxes nets de subvention sur les produits a permis une hausse en volume de l'ordre de 19,2% des recettes par rapport à la même période en 2018. Les réformes gouvernementales dans le domaine du recouvrement des recettes fiscales ont beaucoup favorisé la mobilisation des impôts et taxes.

Graphique 3 : Taux de croissance réelle du secteur secondaire (en %)



Annexes:

Résumé méthodologique

Nomenclature des activités et indicateurs

L'élaboration des comptes nationaux trimestriels (CNT) nécessite la mise en place des nomenclatures d'activités et de produits qui tiennent compte de la disponibilité des indicateurs conjoncturels. Ces nomenclatures doivent être cohérentes avec celles retenues pour élaborer les comptes nationaux annuels. Un principe d'agrégation a été retenu : disposition d'une nomenclature suffisamment détaillée pour que les erreurs sur une branche d'activité n'occasionnent pas de grandes variations du PIB trimestriel. En outre, l'on a tenu compte du secteur informel qui pose des problèmes en raison de son importance dans certaines branches et en l'absence d'indicateurs trimestriels. On utilisera alors des indicateurs indirects ou des lissages par la tendance. Ainsi, l'on est passé de 21 branches pour les comptes annuels à 17 branches pour les CNT.

Approche de calcul

Le produit intérieur brut (PIB) trimestriel aux prix constants est calculé selon l'approche production, en partant d'un regroupement des valeurs ajoutées des branches. Il est évalué aux prix constants de 2005, année de base des comptes nationaux annuels. Il est évalué en brut à partir des indicateurs conjoncturels non corrigés des variations saisonnières.

Méthodologie de calcul

Le produit intérieur brut (PIB) trimestriel est calculé selon l'approche numérique d'étalonnage et de calage, en particulier la méthode de Denton proportionnelle améliorée. Les outils informatiques utilisés sont la Macro Excel XLPBM et le logiciel ECOTRIM. Ces logiciels sont développés par le FMI et Eurostat.

Diffusion

Cette note d'analyse sur le PIB trimestriel couvre le quatrième trimestre de l'année 2019. La note d'analyse sur le PIB trimestriel est publiée au plus tard quatre-vingt-dix (90) jours après la fin du trimestre, exception faite pour cette première publication. Les évolutions du PIB trimestriel sont mesurées en glissements annuels.

Note sur les changements de la série des données des comptes trimestriels

Chaque version des Comptes Nationaux Trimestriels peut comporter des changements de données sur l'ensemble de la période. Ces changements seront de moins en moins importants au fur et à mesure qu'on remontera dans le temps. Ils sont dus à des améliorations faites sur des indicateurs observés, à des révisions des données de base publiées par les sources, à l'intégration d'une nouvelle année de comptes nationaux et quelque fois à des révisions de méthodologie.

Tableau 1 : Produit intérieur brut (PIB) trimestriel à prix constants de 2005 (en milliards FBU), Croissances annuelles

Libellé	Ventilation du PIB constant trimestriel par secteur d'activité								Croissances annuelles			
	T1_2018	T2_2018	T3_2018	T4_2018	T1_2019	T2_2019	T3_2019	T4_2019	2016/2015	2017/2016	2018/2017	2019/2018
Secteur primaire	131,6	117,9	143,0	103,5	132,4	122,8	153,1	111,8	1,4	-3,4	8,3	4,8
agriviere	114,3	92,9	120,9	83,6	113,4	96,4	129,3	90,2	-0,3	-5,0	6,0	4,3
agriexport	2,9	8,4	4,5	3,4	2,6	9,7	5,0	3,2	-21,3	9,0	6,3	7,6
elevage	6,4	6,7	7,0	7,5	7,9	8,2	8,3	8,4	33,7	-15,3	9,1	19,0
pech_sylv	8,1	9,9	10,6	9,0	8,4	8,5	10,4	9,9	31,3	36,9	42,6	-0,8
Secteur secondaire	77,0	82,8	88,0	77,3	75,0	76,7	82,5	74,1	-0,3	1,4	2,0	-5,1
extraction	2,2	2,1	4,4	2,2	2,2	2,2	2,2	2,2	-3,1	31,6	2,7	-18,7
agroalim	41,3	43,9	45,0	39,3	37,1	39,3	41,9	33,7	-0,8	4,6	1,4	-10,3
autre_manufact	11,1	12,4	13,7	11,7	10,5	11,1	12,4	11,6	1,6	-7,7	-2,1	-6,9
elect_eau	2,5	2,5	2,3	2,2	3,3	3,3	3,2	2,3	0,8	14,1	8,5	28,6
BTP	20,1	21,9	22,5	22,0	22,0	20,7	22,9	24,3	-0,3	-3,0	4,7	4,0
Secteur tertiaire	226,0	247,1	230,5	254,1	239,6	245,0	287,2	238,6	3,7	10,6	1,7	5,5
Commerce	12,1	12,4	14,2	10,9	12,7	12,9	15,3	8,8	-5,0	-26,8	3,7	0,0
Transports, poste_telecom	15,0	17,3	18,4	17,2	17,4	18,9	18,5	17,0	-8,3	1,3	2,9	5,7
Banq_assur	30,8	31,1	33,6	31,0	30,8	31,2	45,3	32,9	1,1	13,6	9,9	10,8
hotel_resto	27,3	28,4	28,4	28,2	29,4	28,7	29,2	29,7	-1,3	-3,1	1,6	4,2
APU_sante_educ	149,7	165,6	146,4	167,1	154,6	163,8	184,8	157,9	2,6	16,6	-1,0	5,2
autr_serv_Nmarch	16,9	19,2	19,7	29,4	23,1	20,4	28,1	24,5	2,7	22,1	27,4	12,8
SIFIM	-25,9	-27,0	-30,1	-29,7	-28,4	-31,0	-34,1	-32,1	-20,9	6,3	12,4	11,4
VA aux coûts des facteurs	434,6	447,8	461,5	434,9	447,0	444,4	522,8	424,5	2,2	4,8	3,5	3,4
Impot_taxes	52,4	51,7	54,2	52,4	52,5	57,4	64,5	62,4	11,8	-3,7	8,9	12,4
PIB	486,9	499,5	515,7	487,3	499,5	501,9	587,2	486,9	3,2	3,8	4,1	4,3

Source: ISTEEDU, Comptes nationaux trimestriels

Tableau 2 : Croissance et ventilation du PIB trimestriel à prix constants, contribution à la croissance au 4^{ème} trimestre de 2019

Libellé	Croissance du PIB trimestriel								Contribution à la croissance du PIB							
	T2_2018	T3_2018	T4_2018	T1_2019	T2_2019	T3_2019	T4_2019	T2_2018	T3_2018	T4_2018	T1_2019	T2_2019	T3_2019	T4_2019		
Secteur primaire	7,8	7,1	10,5	0,6	4,1	7,0	8,0	1,8	1,9	2,0	0,2	1,0	1,9	1,7		
Agriculture vivrière	4,6	4,7	8,4	-0,7	3,7	6,9	7,9	0,9	1,1	1,4	-0,2	0,7	1,6	1,4		
Agriculture d'exportation	-5,4	10,8	44,9	-8,0	15,7	11,0	-4,1	-0,1	0,1	0,2	0,0	0,3	0,1	0,0		
Elevage	6,4	14,8	20,7	23,3	22,8	18,6	12,1	0,1	0,2	0,3	0,3	0,3	0,3	0,2		
Pêche et sylviculture	82,9	34,2	12,4	4,3	-14,5	-1,3	10,1	1,0	0,5	0,2	0,1	-0,3	0,0	0,2		
Secteur secondaire	5,2	-0,1	-1,5	-2,6	-7,3	-6,2	-4,2	0,9	0,0	-0,2	-0,4	-1,2	-1,1	-0,7		
Extraction	2,7	2,0	1,5	1,8	2,8	-49,8	3,6	0,0	0,0	0,0	0,0	0,0	-0,4	0,0		
Industrie agroalimentaire	1,7	-1,5	-2,4	-10,1	-10,4	-6,9	-14,3	0,2	-0,1	-0,2	-0,9	-0,9	-0,6	-1,2		
Autres industries manufacturières	-0,5	-4,1	-1,2	-5,3	-10,1	-10,0	-1,4	0,0	-0,1	0,0	-0,1	-0,3	-0,3	0,0		
Electricité et eau	24,5	12,0	-16,5	32,9	33,9	38,9	6,7	0,1	0,0	-0,1	0,2	0,2	0,2	0,0		
BTP	15,0	3,8	1,5	9,5	-5,3	1,6	10,6	0,6	0,2	0,1	0,4	-0,2	0,1	0,5		
Secteur tertiaire	7,1	0,4	-2,6	6,0	-0,9	24,6	-6,1	3,5	0,2	-1,4	2,8	-0,4	11,0	-3,2		
Commerce	1,4	9,2	12,8	4,7	3,7	8,2	-19,8	0,0	0,2	0,3	0,1	0,1	0,2	-0,4		
Transports, postes et télécommunication	8,3	9,5	-0,3	16,0	9,0	0,6	-1,1	0,3	0,3	0,0	0,5	0,3	0,0	0,0		
Banques et assurances	11,0	11,7	-4,9	0,1	0,1	34,9	5,9	0,7	0,7	-0,3	0,0	0,0	2,3	0,4		
Hôtel et restaurants	1,5	2,6	3,1	7,5	1,3	3,0	5,1	0,1	0,1	0,2	0,4	0,1	0,2	0,3		
Administrations																
Publiques_santé_éducation	6,8	-4,4	-8,4	3,3	-1,1	26,3	-5,5	2,3	-1,3	-3,2	1,0	-0,4	7,5	-1,9		
Autres services non marchands	16,8	15,0	76,7	36,5	6,6	42,8	-16,8	0,6	0,5	2,7	1,3	0,3	1,6	-1,0		
SIFIM	8,0	7,3	18,8	9,6	15,1	13,2	7,9	-0,4	-0,4	-1,0	-0,5	-0,8	-0,8	-0,5		
VA aux coûts des facteurs	6,9	2,3	0,4	2,9	-0,7	13,3	-2,4	6,2	2,0	0,4	2,6	-0,7	11,9	-2,1		
Impôts et taxes	19,2	-4,0	8,8	0,2	11,1	18,9	19,2	1,8	-0,4	0,9	0,0	1,1	2,0	2,1		
Produit intérieur brut	8,1	1,6	1,3	2,6	0,5	13,9	-0,1	8,1	1,6	1,3	2,6	0,5	13,9	-0,1		

Source: ISTEEBU, Comptes nationaux trimestriels

EQUIPE DE TRAVAIL

Directeur Général :	NDAYISHIMIYE Nicolas
Directeur du Département des Etudes Et Statistiques Economiques et Financières :	SIBOMANA Jean Claude
Chef de service Comptabilité Nationale :	DUNIA Prudence
Equipe technique :	NIYINYITUNGIYE Pacifique NIYONZIMA Violette NIYONSABA Floride