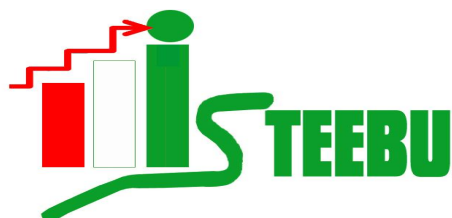


INSTITUT DE STATISTIQUES ET D'ETUDES ECONOMIQUES DU  
BURUNDI



DIRECTION GENERALE

BP 1156 Bujumbura-Burundi  
Téléphone +257 22 216734, Fax +257 22 222635  
E-mail : [isteebu@isteebu.bi](mailto:isteebu@isteebu.bi), [isteebudi@gmail.com](mailto:isteebudi@gmail.com)  
Site Web: [www.isteebu.bi](http://www.isteebu.bi)

NOTE DE CONJONCTURE 2<sup>ème</sup> TRIMESTRE 2022



*Service « Conjoncture et  
Commerce Extérieur »*

*Département des Etudes et Statistiques  
Economiques et Financières*

Bujumbura, août 2022

## TABLE DES MATIERES

<b>LISTE DES GRAPHIQUES .....</b>	<b>2</b>
<b>SIGLES ET ABREVIATIONS .....</b>	<b>3</b>
<b>AVANT-PROPOS .....</b>	<b>4</b>
<b>I. LE MARCHE DE CHANGES .....</b>	<b>5</b>
<b>II. L'INDUSTRIE .....</b>	<b>6</b>
<b>IV. LES PRIX A LA CONSOMMATION .....</b>	<b>12</b>
<b>V. LE TRANSPORT AERIEN.....</b>	<b>14</b>

### LISTE DES GRAPHIQUES

Graphique 1. Taux de change des monnaies de l'EAC au trimestre 2 de 2022 par rapport au trimestre 2 de 2021.....	5
Graphique 2. Niveau d'appréciation/dépréciation du franc burundais par rapport à des monnaies de l'EAC.....	6
Graphique 3. Indices à la production industrielle de certaines branches d'activités .....	7
Graphique 4. Evolution de la production et importation trimestrielles de l'énergie électrique (millions KWh) .....	8
Graphique 5. Evolution de la production trimestrielle de certaines centrales hydro-électriques électrique (milliers KWh) .....	8
Graphique 6. Evolution de la production et importation trimestrielles de l'énergie électrique (milliers KWh) .....	8
Graphique 7. Evolution de la production trimestrielle de l'or, de la cassitérite, de la colombo-tantalite et du wolframite.....	9
Graphique 8. Balance commerciale (en milliards de BIF) .....	10
Graphique 9. Les échanges trimestriels de marchandises (en milliards).....	11
Graphique 10. Evolution du taux de couverture (%) des importations par les exportations .....	11
Graphique 11. Exportation des principaux produits (en %) .....	12
Graphique 12. Evolution trimestrielle de l'indice général des prix à la consommation .....	13
Graphique 13. Evolution trimestrielle de l'indice des prix à la consommation des produits alimentaires et boissons non alcoolisées.....	13
Graphique 14. Evolution de l'arrivée de vols et de passagers.....	14

## SIGLES ET ABREVIATIONS

BIF	: Burundian International Francs
BRB	: Banque de la République du Burundi
EAC	: Communauté de l'Afrique de l'Est
FBU	: Francs Burundais
IHPI	: Indice Harmonisé de la Production Industrielle
ISTEEBU	: Institut de Statistiques et d'Etudes Economiques du Burundi
Kwh	: Kilowatt/heure
OBR	: Office Burundais des Recettes
OBM	: Office Burundais des Mines et Carrières
REGIDESO	: Régie de Distribution d'Eau et d'Electricité
T1	: Premier Trimestre
T2	: Deuxième trimestre
T3	: Troisième trimestre
T4	: Quatrième trimestre
%	: Pourcentage

## AVANT-PROPOS

L'Institut de Statistiques et d'Etudes Economiques du Burundi (ISTEEBU) a le plaisir de mettre à la disposition du public une nouvelle Note de Conjoncture du 2<sup>ème</sup> trimestre 2022. Elle vise à décrire les aspects de l'activité économique au cours de cette période.

Cette note comporte un grand nombre d'informations statistiques à caractère économique de périodicité trimestrielle et répond à l'une des missions de l'ISTEEBU de mettre à la disposition, des acteurs économiques et décideurs, des informations sur la conjoncture nationale et internationale.

La Direction Générale de l'ISTEEBU réitère ses remerciements aux producteurs des données qui les mettent gracieusement à la disposition des cadres d'analyse et agents chargés de la collecte. L'ISTEEBU réaffirme sa disponibilité de recueillir toutes remarques et suggestions qui permettront d'enrichir les publications ultérieures.

Le Directeur Général de l'ISTEEBU

Nicolas NDAYISHIMIYE

## I. LE MARCHE DE CHANGES

### *Une dépréciation de la monnaie burundaise par rapport au dollar américain au cours du trimestre sous analyse de 2,96% en glissement annuel.*

La monnaie burundaise se déprécie par rapport au dollar américain d'un trimestre à l'autre. En effet, le taux de change d'un dollar au cours du 2<sup>ème</sup> trimestre de 2022 est de 2026,8 Fbu contre 2013,3 Fbu le trimestre précédent et 1968,4 Fbu le même trimestre d'il y a un an.

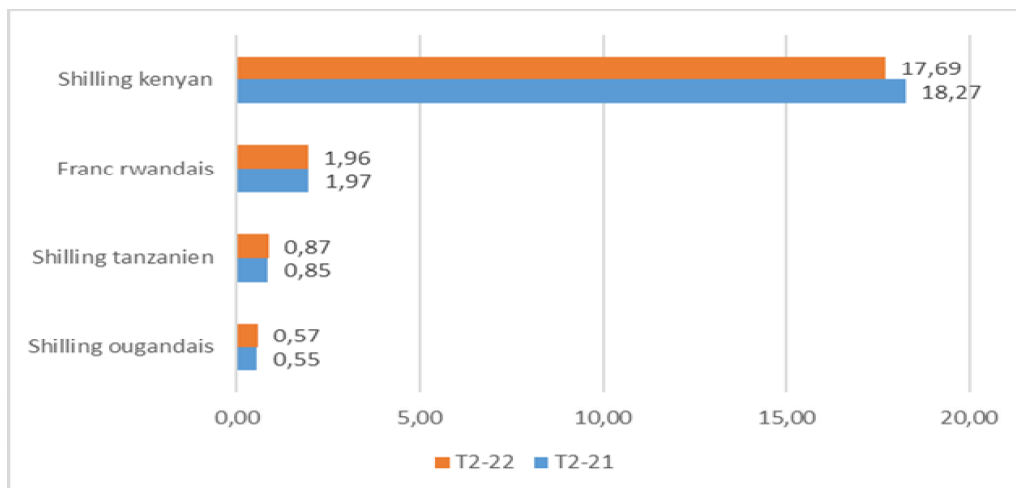
La dépréciation trimestrielle par rapport au dollar est de 0,67% et celle annuelle est de 2,96%. Cependant, la monnaie burundaise s'apprécie par rapport à l'Euro de 4,4% en glissement trimestriel 1,1% au cours du 2<sup>ème</sup> trimestre 2022 contre une appréciation de 1,1% au 1<sup>er</sup> trimestre 2022. Elle s'apprécie de 8,95% en glissement annuel. Un Euro équivaut à 2159,7 Fbu au cours du 2<sup>ème</sup> trimestre 2022 contre 2260,1

Fbu le trimestre précédent et 2372,0 Fbu au cours du 2<sup>ème</sup> trimestre de 2021.

Une analyse des 3 mois du second trimestre 2022 montre que le franc burundais se déprécie de 2,96% par rapport au dollar et s'apprécie de 8,95% par rapport à l'Euro en comparaison avec la même période de 2021. En effet, le dollar se change à 2026,8 Fbu au cours des 3 mois du second trimestre 2022 contre 1968,4 Fbu à la même période en 2021 et l'Euro vaut 2159,7 Fbu en 2022 contre 2372,0 Fbu en 2021.

La dépréciation de la monnaie burundaise au cours du 1<sup>er</sup> semestre 2022 a été d'environ 1,1% par rapport au dollar américain et l'appréciation de 5,6% par rapport à l'Euro.

*Graphique 1. Taux de change des monnaies de l'EAC au trimestre 2 de 2022 par rapport au trimestre 2 de 2021*



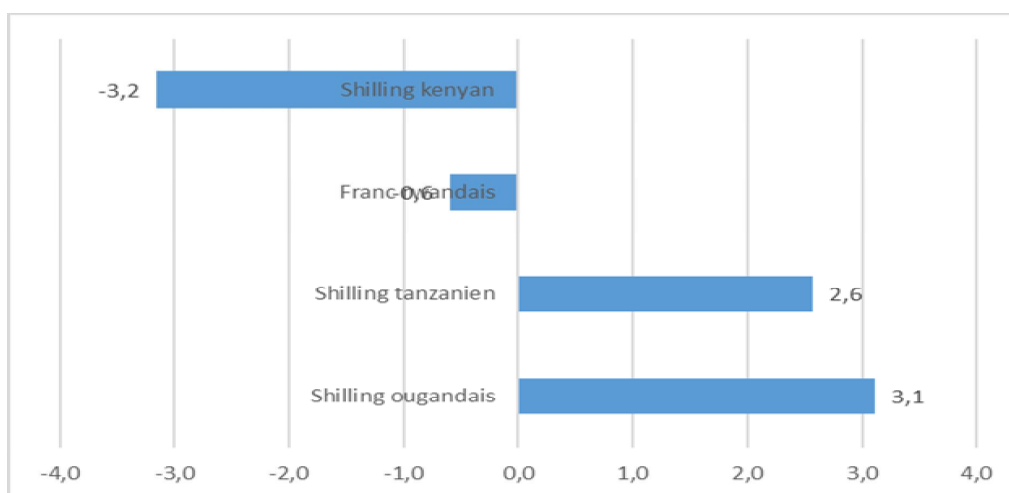
Au niveau de la Communauté de l'Afrique de l'Est, le franc burundais se stabilise par rapport au shilling kenyan, au shilling

tanzanien et au franc rwandais en glissement trimestriel. Un shilling ougandais, un shilling kenyan, un shilling

tanzanien et un franc rwandais équivalent respectivement 0,56 Fbu, 17,4 Fbu, 0,87 Fbu et 1,99 Fbu contre 0,57 Fbu, 17,69 Fbu, 0,87 Fbu et 1,96 Fbu le trimestre précédent. En glissement annuel, la monnaie burundaise se déprécie par

rapport au shilling ougandais (+3,1%) et au shilling tanzanien (+2,6%). Elle s'apprécie par rapport au shilling kenyan (-3,2%) et au franc rwandais (-0,6%).

Graphique 2. Niveau d'appréciation/dépréciation du franc burundais par rapport à des monnaies de l'EAC



## II. L'INDUSTRIE

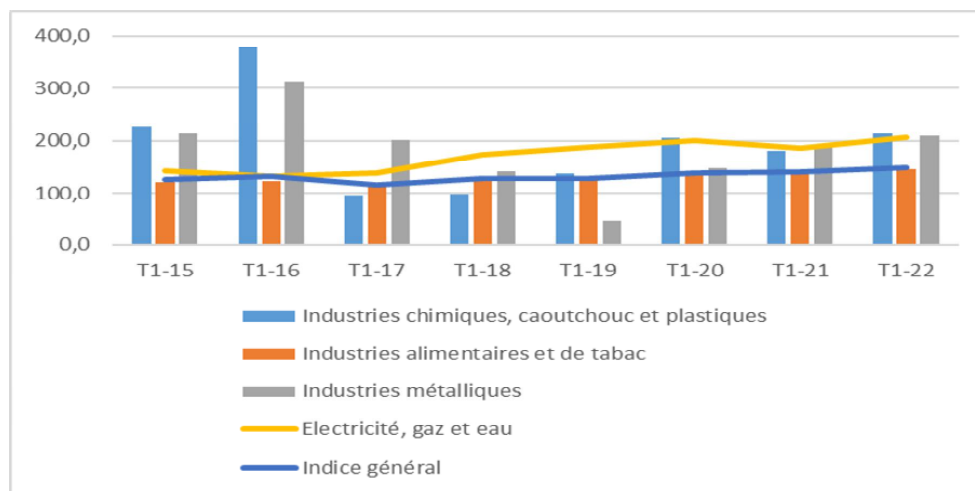
### 2.1. L'Indice Harmonisé de la Production Industrielle (IHPI)

*Une amélioration de la production industrielle de 5,5% au cours du 1er trimestre 2022, en glissement annuel*

Au cours du 1er trimestre de 2022, l'activité industrielle affiche une amélioration d'environ 5,5% par rapport à la même période de 2021.

Cette performance industrielle est relativement bonne suite à la hausse de la production au niveau des industries chimiques, caoutchouc et plastiques (19.3%), de l'électricité, gaz et eau (12.0%), des industries métalliques (10.3%), des industries alimentaires et de tabac (3.5%).

Graphique 3. Indices à la production industrielle de certaines branches d'activités



## 2.2. L'énergie électrique

### *Augmentation de 6,1% de la production intérieure de l'énergie électrique au cours du trimestre sous analyse, en glissement annuel*

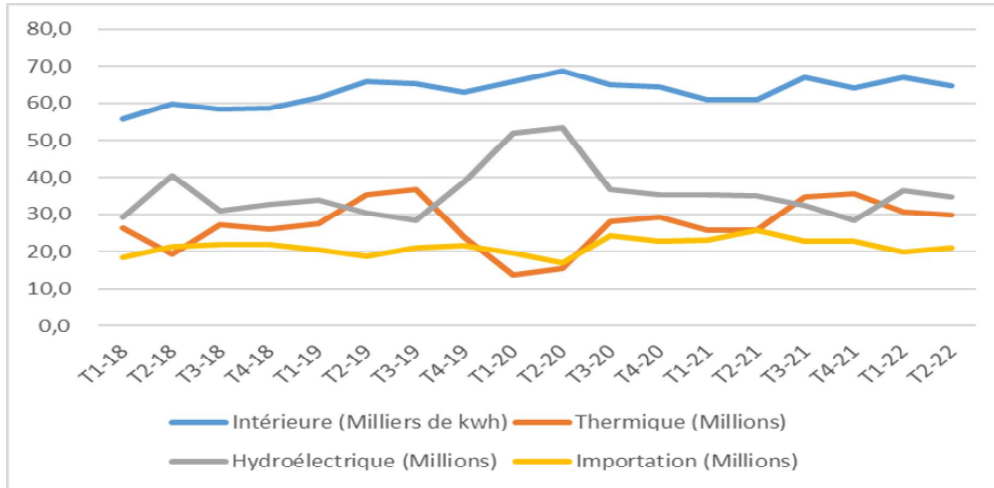
La production intérieure de l'énergie électrique à la REGIDESO au cours du 2<sup>ème</sup> trimestre 2022 sous analyse connaît une augmentation de 6,1% par rapport au même trimestre de 2021. Elle atteint 64,628 millions de Kwh contre 60,898 millions de kwh au cours du trimestre d'il y a un an. Cette amélioration de la production de l'énergie s'explique particulièrement par l'augmentation de la production des centrales thermiques de 16,3%. La part de ces dernières dans la production nationale intérieure est de 46,3% au cours du 2<sup>ème</sup> trimestre de 2022. Les centrales hydroélectriques de Mugere et Nyemanga enregistrent une augmentation de production de 5.9% et 32.1% respectivement en glissement annuel. La centrale de Rwegura, par contre enregistre une chute de production de

34.0% en glissement annuel. En glissement trimestriel, les centrales hydroélectriques de Rwegura et Nyemanga enregistrent une baisse de production de 0.4% et 37.4% respectivement tandis que la centrale de Mugere, par contre enregistre une augmentation de la production de 37.8% en glissement trimestriel.

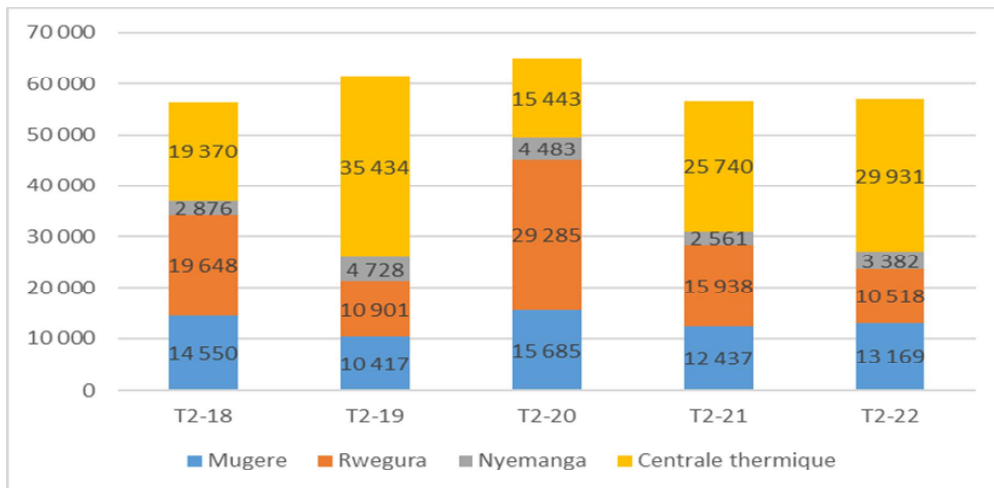
Les ressources en énergie, au cours du trimestre sous analyse, atteignent 85,777 millions de Kwh dont 21,149 millions proviennent de la République Démocratique du Congo. Par rapport au même trimestre de 2021, les ressources en énergie sont légèrement inférieures (86.565 millions de KWh) suite à la diminution des ressources en provenance de la RDC (soit 21,149 millions contre 25,667 millions de KWh, une diminution de 17,6%).

Au cours du 2<sup>ème</sup> trimestre 2022, la part de la production intérieure est de 75.3% contre 70.3% au 2<sup>ème</sup> trimestre 2021, soit une augmentation de 5,0 points de pourcentage.

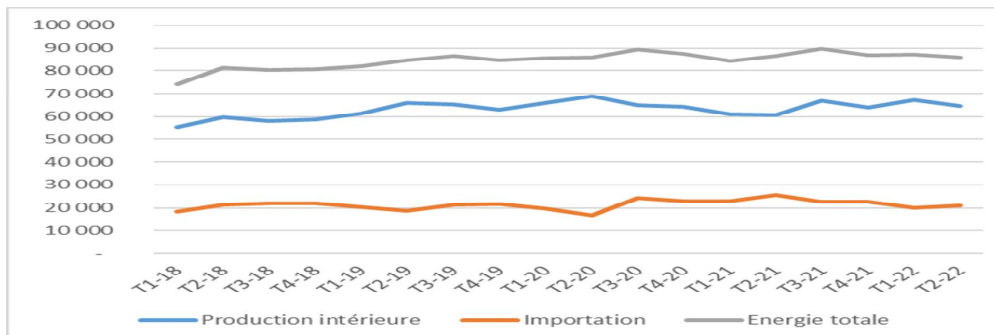
Graphique 4. Evolution de la production et importation trimestrielles de l'énergie électrique (millions KWh)



Graphique 5. Evolution de la production trimestrielle de certaines centrales hydro-électriques électrique (milliers KWh)



Graphique 6. Evolution de la production et importation trimestrielles de l'énergie électrique (milliers KWh)





### 2.3. Production des minerais

*Une nette baisse de la production des principaux minerais au cours du 2<sup>ième</sup> trimestre 2022 en glissement trimestriel et annuel*

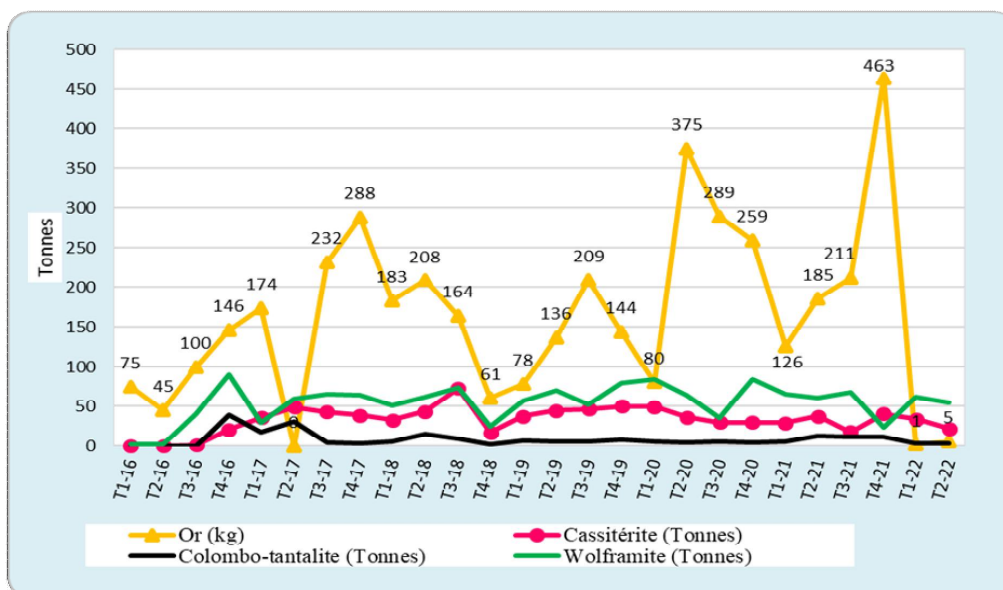
Les données disponibles sur la production des minerais, en provenance de l'Office Burundais des Mines et Carrieres, montrent que la production de l'or s'estime

à 5 kg au cours du 2<sup>ième</sup> trimestre 2022 contre 1,4 kg le trimestre précédent, soit une amélioration de la production de 291,8% comme le montre le graphique qui suit. En glissement annuel, la production de l'or connaît une diminution de 97,1% par rapport au même trimestre de 2021 (soit 5,3 kg contre 184,9 kg).

La production de la cassitérite, du coltan (colombo-tantalite) et du wolframite est respectivement de 21.6, 2.6 et 54.2 tonnes au cours du 2<sup>ième</sup> trimestre de 2022 33.6, 3.4 et 61.1 tonnes au cours du 1er trimestre de 2022, soit une évolution respective de -35,7%, -15,7% et -11,3% respectivement par rapport au trimestre précédent.

Par rapport au même trimestre de 2021, la production a baissé de 42,0%, 78,1% et 10,5%. Respectivement pour la cassitérite, du coltan (colombo-tantalite) et du wolframite

Graphique 7. Evolution de la production trimestrielle de l'or, de la cassitérite, de la colombo-tantalite et du wolframite

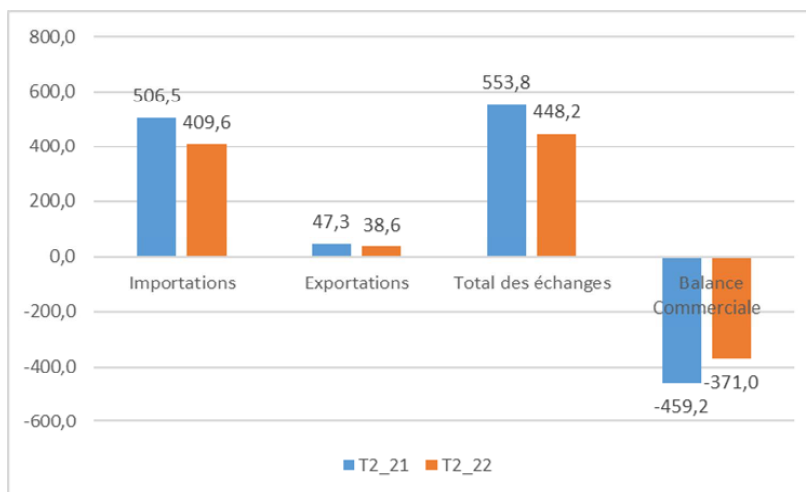


### III. LE COMMERCE EXTERIEUR

#### *Une importante diminution des exportations de 21,1% au cours du 2<sup>ième</sup> trimestre 2022 en glissement trimestriel et de 18,5% en glissement annuel*

Le total des échanges de marchandises avec le reste du monde au cours du 2<sup>ième</sup> trimestre de 2022 est de 448,2 milliards contre 564.73 milliards au cours du trimestre précédent, soit une diminution d'environ 20,6% selon les données provisoires de l'OBR. En comparaison avec le même trimestre de 2021, les échanges de marchandises avec le reste du monde ont diminué de 19,1% (passant de 553.8 milliards à 448.2 milliards). Cette diminution par rapport à la même période d'il y a un an est consécutive à la

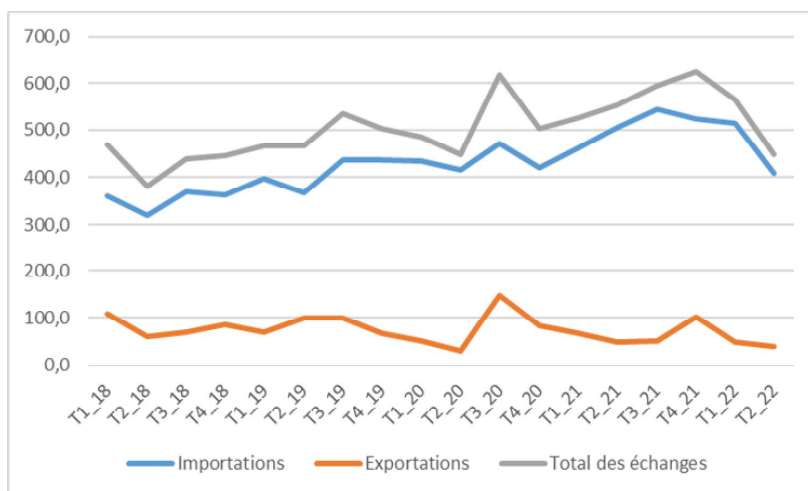
*Graphique 8. Balance commerciale (en milliards de BIF)*



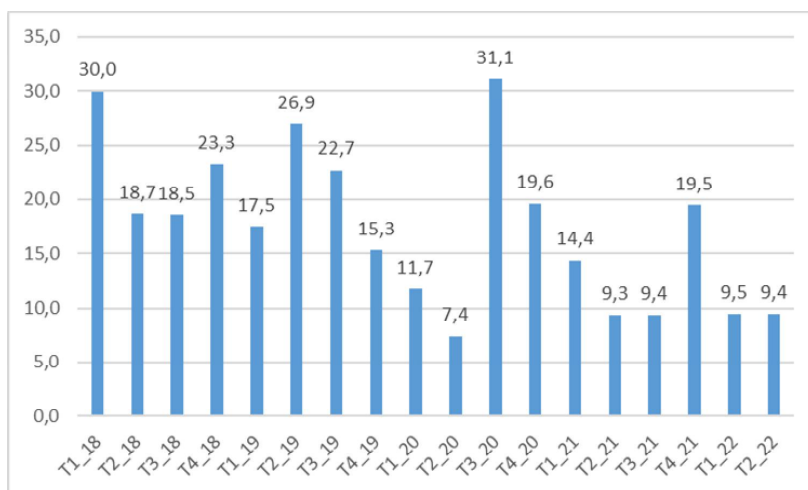
diminution à la fois des importations d'environ 19.1% et des exportations de 18.5%. Les importations et les exportations s'évaluent respectivement à 409,6 milliards et 38,6 milliards contre 506,5 et 47,3 milliards au même trimestre d'il y a un an comme le montre le graphique qui suit.

Le taux de couverture des importations par les exportations s'améliore légèrement par rapport au même trimestre de 2021 et se détériore légèrement par rapport au trimestre précédent. En effet, le taux de couverture au cours du 2<sup>ième</sup> trimestre 2022 est de 9,4% contre 9,5% le trimestre précédent et 9,3% au 2<sup>ième</sup> trimestre 2021.

Graphique 9. Les échanges trimestriels de marchandises (en milliards)



Graphique 10. Evolution du taux de couverture (%) des importations par les exportations



De manière classique, les exportations du Burundi sont, depuis plusieurs années, essentiellement constituées du café, du thé et très récemment, de quelques minerais dont l'or. Elles ont rapporté à l'économie près de 38,6 milliards de Fbu au 2<sup>ème</sup> trimestre 2022 contre 48,9 milliards de francs burundais au cours du 1<sup>er</sup> trimestre 2022 et 47,3 milliards le même trimestre de 2021.

Cette forte diminution est consécutive à la diminution (voire absence) des exportations de l'or, par rapport au trimestre précédent.

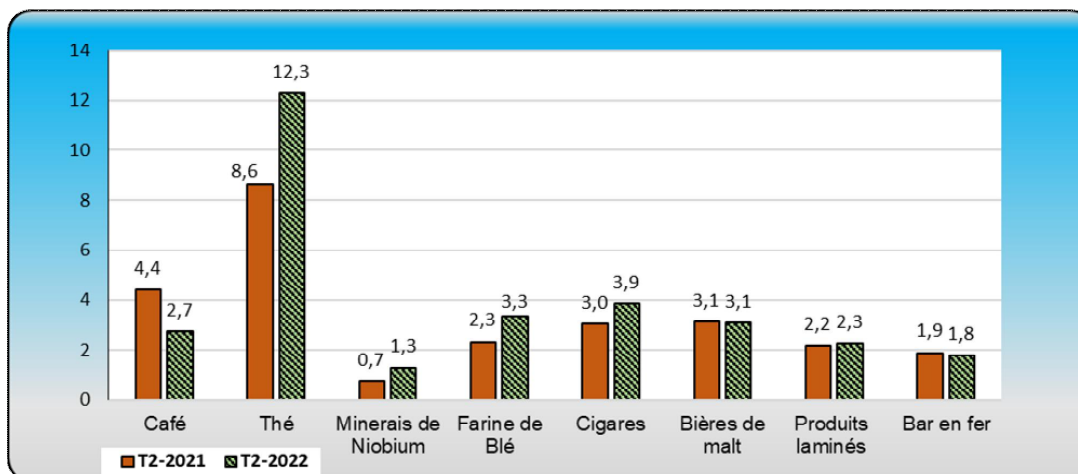
Les exportations des produits domestiques au cours du trimestre sous analyse s'évaluent à 38,6 milliards de francs burundais et sont principalement dominées par le thé (12,3 milliards), le tabac (3,9 milliards), la farine de blé (3,3 milliards),

la bière de malt (3,8 milliards) et le café (2,7 milliards).

En comparaison avec le même trimestre d'une année avant, les exportations des produits domestiques du deuxième trimestre de 2022 enregistrent une baisse

en termes nominaux. Elles passent de 47,3 milliards au deuxième trimestre de 2021 à 38,6 milliards de francs burundais une année après.

Graphique 11. Exportation des principaux produits (en %)



#### IV. LES PRIX A LA CONSOMMATION

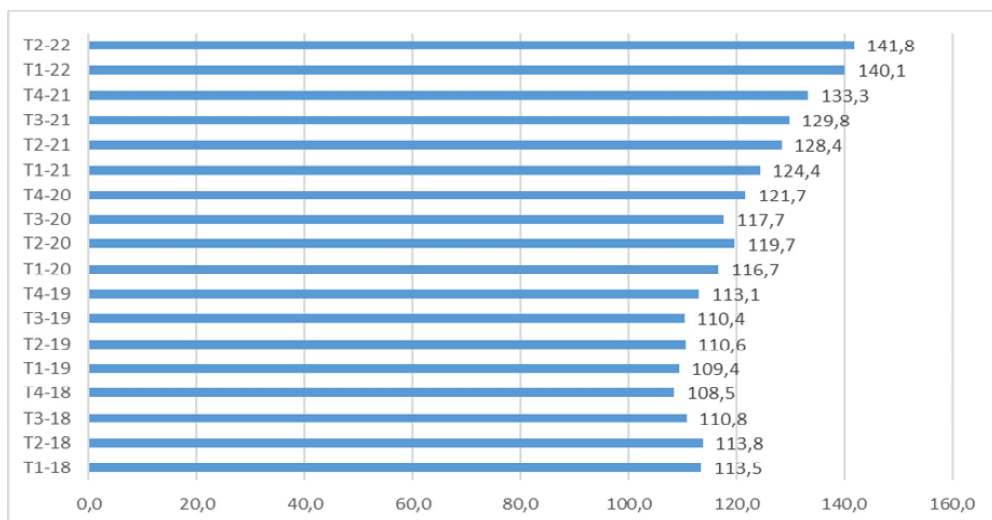
*Augmentation des prix des produits alimentaires et boissons non alcoolisées de 2.7 points de pourcentage au cours du 2<sup>ème</sup> trimestre 2022 par rapport au trimestre précédent et 14.5 par rapport au même trimestre de 2021.*

Les prix n'ont cessé d'augmenter au cours des dernières années. Les prix des « Produits alimentaires et boissons non alcoolisées » connaissent une montée des prix de 2,7 points de pourcentage par rapport au trimestre précédent et le niveau général des prix augmente de 10.4 points

de pourcentage. L'inflation enregistrée est de 1.2% par rapport au trimestre précédent et 10.4% en glissement annuel.

En glissement annuel, les produits alimentaires et boissons non alcoolisées, la santé, le transport, boissons alcoolisées et tabac, le logement, eau, électricité enregistrent d'augmentations de prix en termes de points de pourcentage respectivement de 14.5, 5.4, 15.9, 11.1 et 5.3.

Graphique 12. Evolution trimestrielle de l'indice général des prix à la consommation

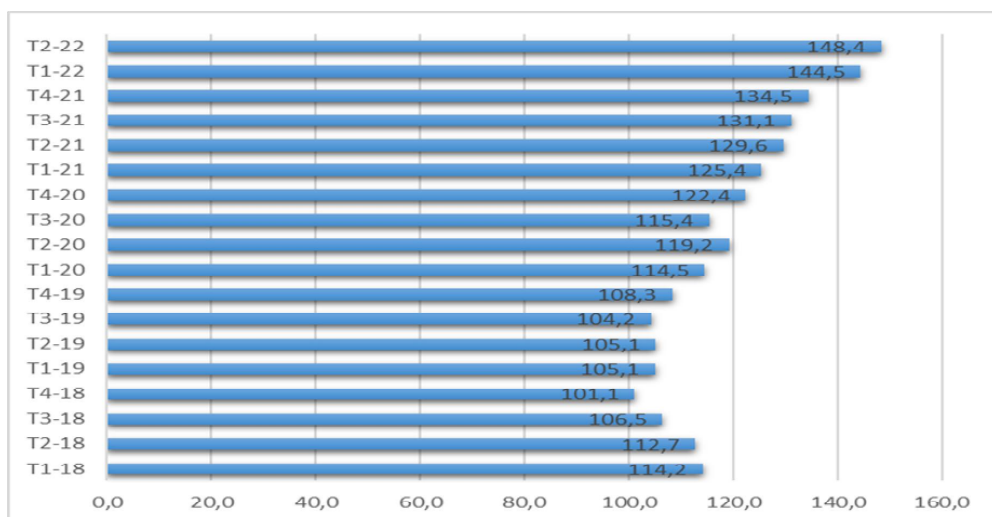


Les données du graphique ci-dessus montrent que les prix à la fin du 2<sup>ième</sup> trimestre de 2022 augmentent de 13,4 points de pourcentage par rapport à la même période de 2021. Ce qui traduit que l'inflation est de 10,4% (en glissement annuel) au cours du 2<sup>ième</sup> trimestre 2022

contre celle de 1,2% au cours du trimestre précédent.

Le graphique suivant montre que les années 2019 à 2022 sont caractérisées par une augmentation continue des prix d'un trimestre à un autre des produits alimentaires et boissons alcoolisées.

Graphique 13. Evolution trimestrielle de l'indice des prix à la consommation des produits alimentaires et boissons non alcoolisées



## V. LE TRANSPORT AERIEN

*Un nombre constant de vols internationaux de 6,1 par jour au cours du 1<sup>er</sup> trimestre 2022 par rapport au trimestre précédent et croissant de +2 vols par jour par rapport à d'il y a un an.*

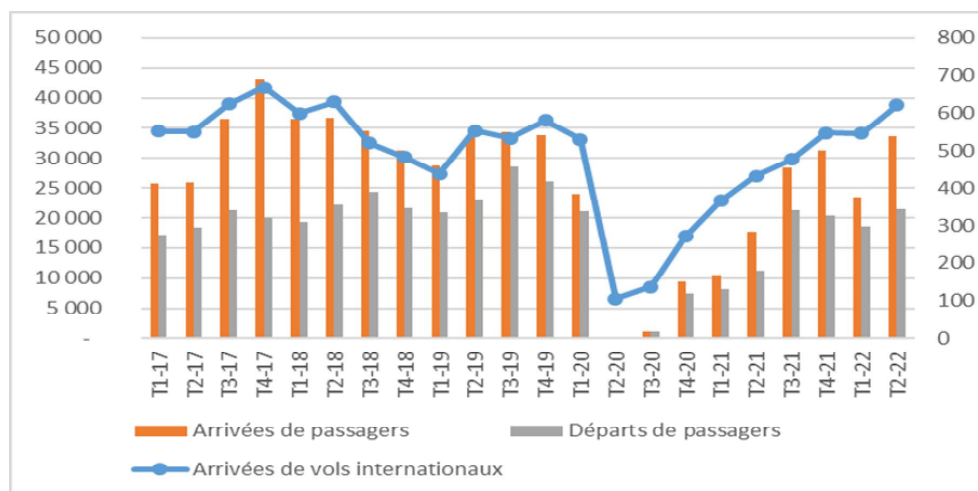
Le transport aérien du 2<sup>ième</sup> trimestre 2022 a légèrement évolué par rapport au trimestre précédent car on enregistre 6.9 vols internationaux en moyenne par jour contre 6.1 au trimestre précédent. La progression du nombre d'arrivées de vols internationaux à l'aéroport Melchior Ndadaye, d'après les données fournies par l'Autorité de l'Aviation Civile du Burundi est notable car les vols sont passés 547 au cours du 1<sup>er</sup> trimestre 2022 à 621 au 2<sup>ième</sup> trimestre 2022, soit une moyenne de 6.9 vols par jour et une augmentation de 13,5% en glissement trimestriel. Aussi, ce

nombre de vols a considérablement augmenté par rapport au même trimestre de l'an 2021, passant de 433 à 621, soit une augmentation de 43,4% en glissement annuel.

Le nombre de passagers qui arrivent au 2<sup>ième</sup> trimestre de 2022 est de 33.663 contre 23.442 passagers le trimestre précédent, soit une augmentation de 43.6% et 17 669 passagers au cours du 2<sup>ième</sup> trimestre 2021, soit une augmentation de 90.5% en glissement annuel.

Le nombre de passagers qui partent vers l'étranger est de 21.506 personnes contre 18.512 au trimestre précédent, soit une augmentation de 16.2% contre 11.241 personnes au cours du même trimestre de 2021, soit une augmentation de 91.3% en glissement annuel.

Graphique 14. Evolution de l'arrivée de vols et de passagers



## **Equipe technique**

### *Supervision générale*

**NDAYISHIMIYE Nicolas** : Directeur Général de l'ISTEEBU

### *Coordination technique*

**SIBOMANA Jean Claude** : Directeur du Département des Etudes et Statistiques  
Economiques et Financières

### *Equipe de rédaction :*

1. **HABIMANA Faustin** : Responsable de l'analyse et de la publication de la Note de conjoncture,
2. **NIZIGAMA Grégonie** : Chargée de l'analyse,
3. **AKIMANA Jean-Irenée** : Chargé de la collecte et du traitement,
4. **MANIRAKIZA Léonce** : Chargé de la collecte et du traitement,
5. **NDUWIMANA Emilienne** : Chargée de la collecte et du traitement,
6. **GAHIMBARE Aline** : Chargée de la collecte et du traitement.

### *Diffusion :*

**NIMBONA Spès** : Chef de la cellule « Traitement, Publication, Diffusion, Archivage et Documentation Statistique »