

**INSTITUT NATIONAL DE LA STATISTIQUE
DU BURUNDI**



DIRECTION GENERALE

**SERVICE « ETUDES ET STATISTIQUES AGRICOLES ET DES PRIX A LA
PRODUCTION AGRICOLE »**

**INDICES DES PRIX A LA PRODUCTION
AGRICOLE AU BURUNDI (IPPAB), MOIS DE
SEPTEMBRE 2023**



Date de publication : le 12 octobre 2023

1

INSBU, Zone ROHERO, Quartier INSS, Avenue de l'Aviation, N°06, B.P. 1156 BUJUMBURA
Tél : (+257) 22 222149/ 22 226729, 22226734/35, FAX :(+257) 22 222635,
E-mail : ins.burundi@insbu.bi; jsteebu@isteebu.bi, Site Web : www.isteebu.bi, Twitter :
@INSBURUNDI

*Devise : « En marche avec les Statistiques Fiables au Service du
Développement »*

Aux lecteurs

L'Institut National de la Statistiques du Burundi (INSBU) met à la disposition des utilisateurs l'Indice des Prix à la Production Agricole (IPPAB base 100 pour l'année 2018).

Cet indice composite, basé sur l'observation des prix des Céréales ; des tubercules et racines ; les légumineuses ; les plantes oléagineuses ; les cultures industrielles ; les légumes frais ; la banane ; les fruits frais, les bovins, les ovins et caprins ; les porcins ; les produits élevages et volailles, les sous produits de l'élevage ; les produits de la sylviculture et de l'exploitation forestière ainsi que les produits de la pêche (coutumière et artisanale).

La méthodologie utilisée est du type input avec une formule de Laspeyres. Le champ couvert par l'indice est le territoire national exclus la Mairie de Bujumbura.

Les coefficients de pondération sont calculés à l'aide des structures des comptes nationaux de 2014.

Evolution des prix des produits agricoles au mois de septembre 2023

Dans l'ensemble les prix des produits enregistrent une variation en augmentation de 1,1% pour le mois de septembre 2023 contre une variation en augmentation de 3,2% pour le mois d'août 2023.

- Pour les céréales, on observe dans l'ensemble une variation en hausse de 7,4% pour ce mois de septembre. Tous les produits ont subi des augmentations : le blé (10,4%) ; le maïs (8,9%) ; le riz paddy (3,3%) ; le sorgho à graines rouges (4,2%) ainsi que l'éleusine (4,6%).
- Les tubercules et les racines manifestent une augmentation de 1,2 % au mois de septembre 2023 contre une augmentation de 5,1 % au mois d'août.
- La classe des légumineuses a subi une hausse de 6,0% pour ce mois de septembre 2023 par rapport au mois d'août 2023 (5,2%).
- Les produits de la pêche (coutumière et artisanale) enregistrent une variation en augmentation de 5,2% pour ce mois contre une diminution de 34,2% au mois précédent.

Evolution trimestrielle des prix des produits agricoles

Au cours du trimestre ayant pris fin en septembre 2023, les prix des produits enregistrent une variation en augmentation de 3,2% par rapport au trimestre précédent (1,4%).

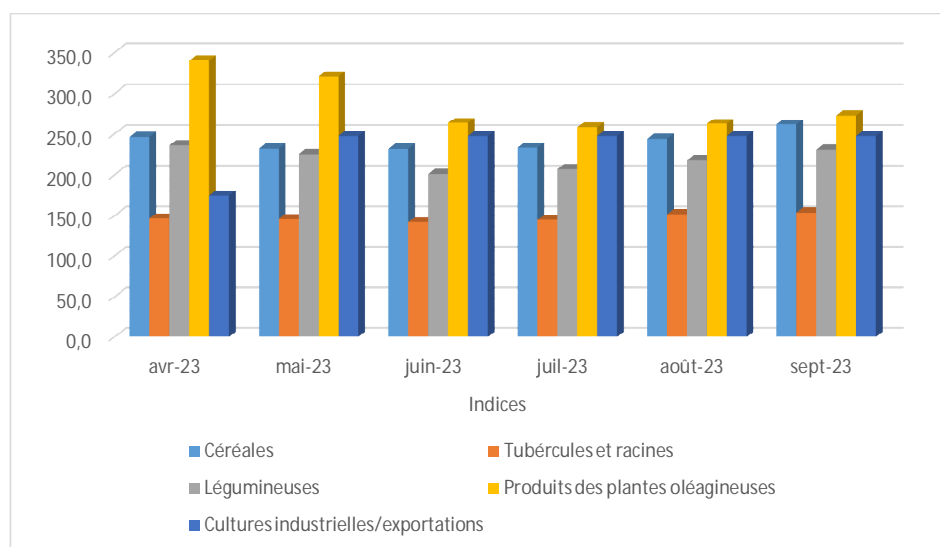
Six classes de produits ont manifesté une variation en diminution : les légumineuses (-1,1%) ; les produits des plantes oléagineuses (-14,1%) ; les fruits frais (-6,0 %) ; les porcins (-0,2%) ; les produits de la sylviculture et de l'exploitation forestière (-1,6%) et les produits de la pêche (-0,9%). Les autres classes de produits ont subi des variations en augmentation (voir les tableaux en annexe).

Evolution annuelle des prix des produits agricoles

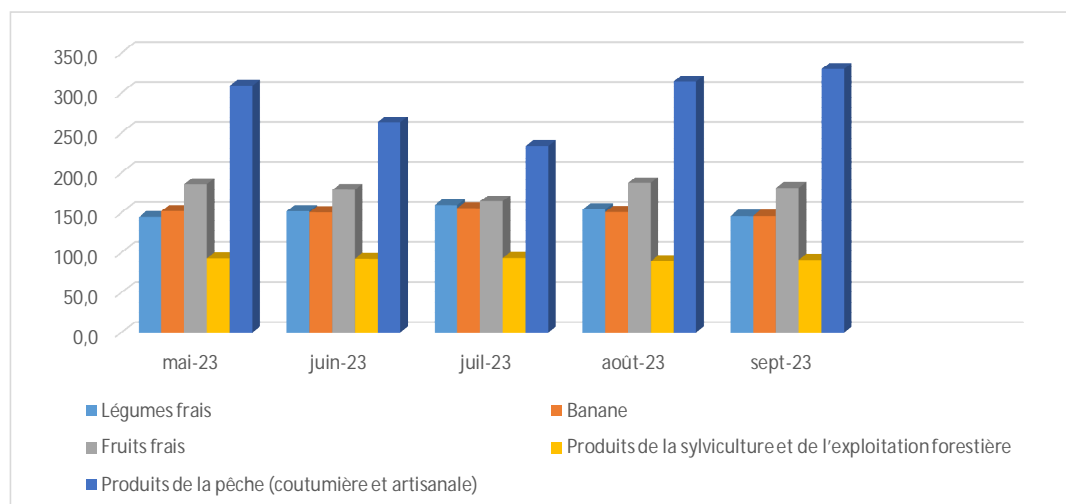
En glissement annuel, l'évolution des prix des produits agricoles observe une augmentation de 28,2 % le mois d'août 2023 contre une augmentation de 28,6% au mois précédent.

- Les céréales enregistrent une hausse de 26,7 % contre une hausse de 29,5% par rapport au mois précédent.
- Les tubercules et les racines ont connu une augmentation de 40,2% contre une augmentation de 36,6% par rapport au mois précédent.
- La classe des légumineuses a connu une hausse de 48,1 % contre une hausse de 51,8% par rapport au mois précédent.
- La banane a connu une hausse de 17,1 % contre une hausse de 15,7% par rapport au mois précédent.

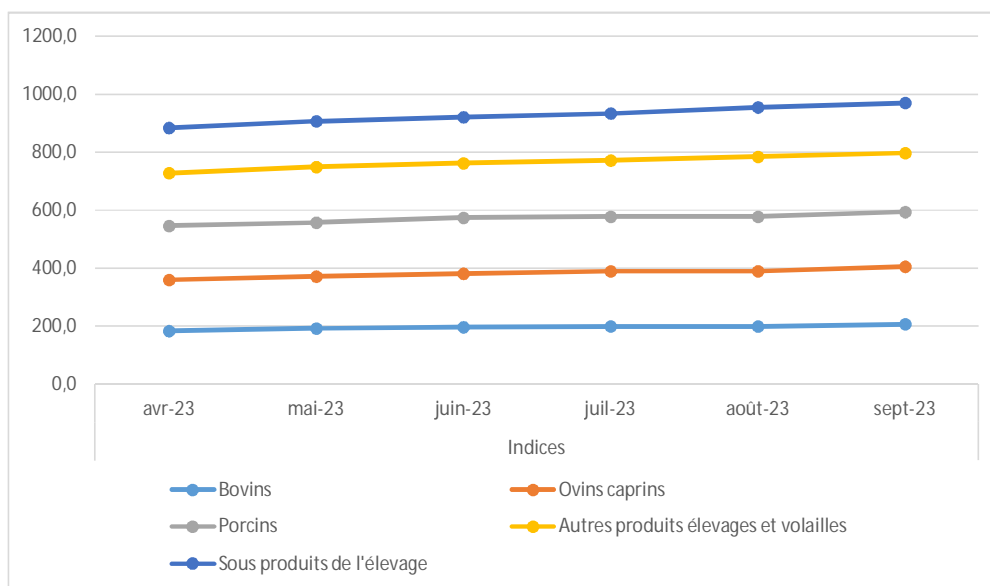
Graphique 1 : Evolution de l'indice des prix des céréales, des légumineuses, des plantes oléagineuses, des tubercules/racines et des cultures industrielles



Graphique 2 : Evolution de l'indice des prix des légumes frais, des bananes, des fruits frais ; des produits de la sylviculture et des produits de la pêche (coutumière et artisanale)



Graphique 3 : Evolution de l'indice des prix des bovins ; ovins/caprins ; des porcins ; des autres produits élevages et volailles ; des sous-produits de l'élevage,



Annexe 1: Evolution de l' indice par classe de produits

Nom de Classe	Pondération	Indices						Variation en % sur:		
		avr-23	mai-23	juin-23	juil-23	août-23	sept-23	1 mois	1 Trim	1 Année
Céréales	42,0	246,1	231,5	231,5	232,8	244,0	262,2	7,4	4,2	26,7
Tubércules et racines	416,0	146,8	146,0	141,8	144,6	152,0	153,8	1,2	3,6	40,2
Légumineuses	91,0	235,6	225,3	201,1	206,7	217,4	230,4	6,0	-1,1	48,1
Produits des plantes oléagineuses	6,0	340,5	320,9	264,1	258,4	263,0	273,3	3,9	-14,1	28,6
Cultures industrielles/exportations	51,0	174,6	247,2	247,2	247,2	247,2	247,2	0,0	10,9	41,6
Légumes frais	128,0	135,6	144,6	151,6	158,9	153,7	146,1	-5,0	6,2	1,0
Banane	138,0	143,8	151,7	150,4	155,1	150,6	146,1	-3,0	1,3	17,1
Fruits frais	17,0	201,7	185,8	178,8	163,9	187,5	181,2	-3,3	-6,0	13,9
Bovins	30,0	183,3	192,1	196,4	199,1	198,8	207,1	4,1	5,8	22,0
Ovins caprins	18,0	175,9	179,5	184,8	190,2	191,1	198,3	3,8	7,3	27,7
Porcins	9,0	186,6	186,2	192,9	188,5	187,7	188,4	0,4	-0,2	18,0
Autres produits élevages et volailles	4,0	182,8	192,0	188,6	194,5	207,3	203,6	-1,8	7,5	21,5
Sous produits de l'élevage	13,0	155,9	157,5	159,0	162,4	170,5	173,5	1,8	7,2	25,3
Produits de la sylviculture et de l'exploitation forestière	17,0	92,7	92,9	92,4	93,3	89,4	91,0	1,8	-1,6	7,5
Produits de la pêche (coutumière et artisanale)	20,0	314,0	308,5	262,4	233,7	313,5	329,9	5,2	-0,9	8,2
Ensemble	1000,0	165,4	169,3	165,0	167,7	173,0	174,9	1,1	3,2	28,2

6

INSBU, Zone ROHERO, Quartier INSS, Avenue de l'Aviation, N°06, B.P. 1156 BUJUMBURA
Tél : (+257) 22 222149/ 22 226729, 22226734/35, FAX :(+257) 22 222635,
E-mail : ins.burundi@insbu.bi, isteebu@isteebu.bi, Site Web : www.isteebu.bi, Twitter :
@INSBURUNDI

Devise : « En marche avec les Statistiques Fiables au Service du Développement »

Annexe 2. Evolution des indices des produits élémentaires

Intitulé des produits	Pondération	Indices						Variation en % sur:		
		avr-23	mai-23	juin-23	juil-23	août-23	sept-23	1 mois	1 Trim	1 Année
Blé	3,0	285,4	295,3	287,6	237,1	240,0	264,9	10,4	-14,5	82,2
Mais	23,0	256,2	248,4	259,9	267,5	279,5	304,5	8,9	11,4	26,2
Riz paddy	9,0	287,5	243,0	219,2	224,0	238,2	246,1	3,3	-5,5	51,4
Sorgho à graines rouges	4,0	206,7	194,7	186,8	184,2	197,2	205,5	4,2	-0,2	12,8
Sorgho à graines blanches	2,0	-	-	-	-	-	-	-	-	-100,0
Eleusine	1,0	171,8	158,4	160,6	161,9	167,5	175,2	4,6	2,8	12,6
Pommes de terre	35,0	215,0	230,7	254,1	251,1	242,2	224,7	-7,2	2,6	30,7
Manioc doux	55,0	159,7	160,5	161,5	165,6	166,8	169,6	1,7	4,2	62,9
Manioc amer	258,0	127,4	125,5	116,8	121,0	124,7	129,8	4,1	1,6	27,8
Colocase (amateke y'likirundi)	7,0	-	-	-	-	209,7	216,6	3,3	100,0	100,0
Colocase (amateke y'likizungu)	14,0	183,4	169,8	155,6	155,6	159,4	162,9	2,2	-6,1	24,2
Patates douces	47,0	198,3	193,1	189,1	188,3	206,2	202,1	-2,0	2,8	62,7
Haricots jaune	8,0	290,9	266,6	226,6	236,6	242,4	251,6	3,8	-6,8	53,4
Haricots rouge	16,0	351,6	290,5	222,4	237,4	253,1	268,4	6,1	-12,2	69,1
Haricots mélangé (kirundo)	1,0	365,9	291,3	225,2	249,3	257,6	273,2	6,1	-11,6	68,8
Petit pois	55,0	238,6	217,6	184,6	197,3	206,7	217,4	5,2	-3,0	40,5
Niébe	1,0	---	-	-	-	-	-	-	-	-
pois cajan	10,0	0,0	146,2	254,6	201,7	216,8	243,3	12,2	10,1	48,5
Arachides(coques ou décortiqué)	3,0	503,9	464,8	356,2	343,6	348,4	362,3	4,0	-20,4	38,8
Soja	1,0	213,0	212,5	197,4	201,3	214,6	234,5	9,3	4,4	14,2
Tournesol	2,0	159,2	159,2	159,2	159,2	159,2	159,2	0,0	0,0	11,1
Café cérise	39,0	190,0	284,9	284,9	284,9	284,9	284,9	0,0	12,5	50,0
Thé brut (feuilles vertes)	5,0	112,0	112,0	112,0	112,0	112,0	112,0	0,0	0,0	0,0
Coton graine	2,0	110,0	110,0	110,0	110,0	110,0	110,0	0,0	0,0	0,0

7

INSBU, Zone ROHERO, Quartier INSS, Avenue de l'Aviation, N°06, B.P. 1156 BUJUMBURA
Tél : (+257) 22 222149/ 22 226729, 22226734/35, FAX :(+257) 22 222635,
E-mail : ins.burundi@insbu.bi, isteebu@isteebu.bi, Site Web : www.isteebu.bi, Twitter :
@INSBURUNDI

Devise : « En marche avec les Statistiques Fiables au Service du Développement »

Intitulé des produits	Pondération	Indices						Variation en % sur:		
		avr-23	mai-23	juin-23	juil-23	août-23	sept-23	1 mois	1 Trim	1 Année
Canne à sucre	5,0	142,9	142,9	142,9	142,9	142,9	142,9	0,0	0,0	0,0
Amarantes (lenga lenga)	26,0	137,5	139,5	146,7	154,4	152,5	138,6	-9,1	5,1	6,9
Oignons rouges	8,0	115,8	129,6	174,2	183,7	174,5	161,3	-7,6	23,8	75,5
Oignons blancs	5,0	122,4	155,4	195,9	198,5	171,5	169,9	-0,9	14,0	54,4
Aubergine Viollette (Viringanya)	4,0	91,8	96,0	105,5	100,0	147,4	148,3	0,6	34,9	18,3
Aubergine Amer (z'likirundi)	9,0	155,9	165,2	168,9	176,9	184,4	179,7	-2,5	10,4	21,2
Tomate	32,0	149,4	160,6	152,9	161,3	137,2	127,8	-6,9	-7,9	4,4
Choux pommé	13,0	159,4	166,7	171,4	178,5	185,7	187,0	0,7	10,8	24,2
Poireau	7,0	163,4	169,7	228,8	230,7	215,7	177,6	17,7	11,1	20,9
Poivron	6,0	114,9	139,8	131,0	142,6	137,3	159,3	16,1	13,9	48,8
Carotte	6,0	140,0	136,6	144,3	160,1	166,8	164,8	-1,2	16,8	53,8
Epinard	6,0	158,2	175,2	151,1	159,8	178,6	173,5	-2,8	5,7	49,8
Concombre	6,0	-	-	-	-	-	-	-	-	-100,0
Banane à cuire	29,0	183,2	184,4	174,6	180,4	174,0	176,1	1,2	-2,2	33,3
Banane à vin	105,0	131,8	141,8	142,7	147,2	143,3	136,8	-4,5	2,6	11,9
Bananes à fruits longues	2,0	165,9	164,7	180,6	183,6	177,8	180,5	1,5	6,0	40,7
Bananes à fruits courtes	2,0	180,8	184,3	173,2	177,7	168,8	169,3	0,3	-4,2	13,3
Ananas	2,0	151,8	154,9	169,3	162,1	160,6	164,5	2,4	2,4	20,5
Oranges	2,0	205,9	147,2	129,3	135,2	173,7	188,8	8,7	3,1	-12,5
Mandarines	2,0	248,8	154,7	140,5	146,2	185,9	120,3	35,3	-16,8	-38,4
Citrons	1,0	158,1	153,6	123,8	126,6	137,8	156,1	13,3	-3,4	1,3
Maracouja	1,0	143,7	152,6	139,3	156,8	162,9	162,1	-0,5	10,6	31,0
Avocats	4,0	182,7	200,9	198,5	200,1	193,8	193,4	-0,2	0,9	16,9
Mangues de grande taille	1,0	615,0	592,1	512,1	259,0	517,8	381,7	26,3	-32,6	104,0
Mangue de petite taille	1,0	208,0	165,8	209,5	169,8	171,3	177,7	3,8	-11,0	17,1
Prune du Japon	3,0	120,3	126,1	127,4	129,0	127,2	160,7	26,4	11,6	45,2
Taureau sur pied	20,0	177,0	187,6	190,3	193,1	188,5	201,0	6,6	5,0	22,1

Intitulé des produits	Pondération	Indices						Variation en % sur:		
		avr-23	mai-23	juin-23	juil-23	août-23	sept-23	1 mois	1 Trim	1 Année
race locale (4 à 5 ans)										
Vache sur pied (4 à 5 ans)	10,0	195,9	201,1	208,6	211,2	219,5	219,3	-0,1	7,4	21,8
Mouton sur pied (3 à 5 ans)	3,0	185,1	190,7	194,2	197,5	197,9	208,4	5,3	5,9	24,0
Chèvre locale sur pied (3 à 5 ans)	15,0	174,0	177,2	182,9	188,8	189,8	196,3	3,5	7,6	28,5
Porcins sur pied (1 à 2 ans)	9,0	186,6	186,2	192,9	188,5	187,7	188,4	0,4	-0,2	18,0
Lapin	1,0	187,3	192,5	197,7	210,4	206,1	209,9	1,8	8,5	28,7
Poules	1,0	216,6	223,9	222,1	224,3	235,6	230,5	-2,1	4,2	16,3
Canards	1,0	155,8	153,0	153,6	155,1	185,2	177,7	-4,0	12,0	20,0
Cobayes	1,0	171,4	198,7	180,8	188,2	202,3	196,1	-3,1	6,5	21,9
Lait de vache brut	10,0	148,8	151,1	152,2	155,6	164,8	169,0	2,6	8,3	29,2
Œufs	2,0	208,8	208,4	213,9	217,5	222,2	222,0	-0,1	4,8	17,7
Miel	1,0	121,2	119,8	117,2	120,4	123,6	120,9	-2,2	1,9	6,2
Grumes (bois d'œuvre)(Planche)	1,0	108,2	109,8	107,3	109,1	108,6	111,5	2,7	1,2	6,0
Bois de chauffe	14,0	83,1	83,1	83,1	83,1	78,3	79,7	1,8	-3,3	5,0
Charbon de bois	2,0	152,5	153,1	149,8	156,6	157,0	159,8	1,8	4,0	17,7
Ndagala	4,0	300,0	295,4	305,8	239,5	273,9	305,6	11,5	-9,1	2,2
Nyamunyamu	7,0	309,5	308,4	347,7	303,5	307,6	329,2	7,0	-2,6	-16,8
Kahuzo	4,0	295,3	271,4	0,0	0,0	357,7	370,1	3,5	28,4	19,1
Mukeke	5,0	346,6	348,9	318,2	318,2	318,2	318,2	0,0	-5,8	79,5

Annexe 3: Prix des produits agricoles des mois d'août et de septembre 2023

No	Nom du produit	Quantité	unité	Prix du mois d'août 2023 en Fbu	Prix du mois de septembre 2023 en Fbu
1	Blé	1	Kg	2733	3017
2	Mais	1	Kg	1634	1781
3	Riz paddy	1	Kg	1938	2002
4	Sorgho à graines rouges	1	Kg	1707	1779
5	Eleusine	1	Kg	1753	1833
6	Pomme de terre	1	Kg	1211	1123
7	Manioc doux	1	Kg	857	872
8	Manioc amer	1	Kg	672	699
9	Colocase "Amateke Y'ikirundi" ou taro	1	Kg	1479	1527
10	Colocase (amateke y'lkizungu)	1	Kg	977	999
11	Patates douces	1	Kg	629	616
12	Haricots jaune	1	Kg	3029	3143
13	Haricots rouge	1	Kg	2321	2462
14	Haricots mélangé (kirundo)	1	Kg	2233	2368
15	Petit pois	1	Kg	3897	4098
16	Pois cajan	1	Kg	2150	2413
17	Arachides(coques ou décortiqué)	1	Kg	5013	5213
18	Soja	1	Kg	2250	2459
19	Tournesol	1	Kg	1000	1000
20	Amarantes (lenga lenga)	1	Kg	561	510
21	Ognons rouges	1	Kg	2319	2144
22	Ognons blancs	1	Kg	2130	2110
23	Aubergine violette (Viringanya)	1	Kg	663	667
24	Aubergine Amer (z'lkirundi)	1	Kg	764	744
25	Tomate	1	Kg	1011	941
26	Choux pommé	1	Kg	334	336
27	Poireau	1	Kg	1844	1519

No	Nom du produit	Quantité	unité	Prix du mois d'août 2023 en Fbu	Prix du mois de septembre 2023 en Fbu
28	Poivron	1	Kg	1355	1572
29	Carotte	1	Kg	1357	1341
30	Epinard	1	Kg	703	683
31	Café cerise	1	Kg	1200	1200
32	Thé(feuille verte)	1	Kg	280	280
33	coton graine	1	Kg	550	550
34	Canne à sucre	1	Tonne	10000	10000
35	Banane à cuire	1	Kg	742	751
36	Banane à vin	1	Kg	530	506
37	Bananes à fruits longues	1	Kg	630	639
38	Bananes à fruits courtes	1	Kg	902	905
39	Ananas	1	Kg	603	618
40	Oranges	1	Kg	933	1014
41	Mandarines	1	Kg	1222	791
42	Citrons	1	Kg	553	627
43	Maracouja	1	Kg	1554	1546
44	Avocats	1	Kg	733	732
45	Mangues de grande taille	1	Kg	3341	2463
46	Mangue de petite taille	1	Kg	543	563
47	Prune du Japon	1	Kg	2082	2631
48	Taureau sur pied race locale (4 à 5 ans)	1	Tête	1481944	1580238
49	Vache sur pied (4 à 5 ans)	1	Tête	1353750	1352000
50	Mouton sur pied (3 à 5 ans)	1	Tête	112810	118797
51	Chèvre locale sur pied (3 à 5 ans)	1	Tête	132583	137168
52	Porcins sur pied (1 à 2 ans)	1	Tête	273019	273980
53	Lapin	1	Tête	11398	11608
54	Poules	1	Kg	12231	11969

No	Nom du produit	Quantité	unité	Prix du mois d'août 2023 en Fbu	Prix du mois de septembre 2023 en Fbu
55	Canards	1	Kg	10075	9670
56	Cobayes	1	Tête	1513	1466
57	Lait de vache brut	1	litre	1128	1157
58	Œufs	1	Unité	522	522
59	Miel	1	Kg	8109	7932
60	Grumes (bois d'œuvre)(Planche)	1	Pièce	3809	3912
61	Bois de chauffe	1	Stère	11350	11550
62	Charbon de bois	1	Sac	18766	19104
63	Ndagala	1	Caisse	895000	998333
64	Nyamunyamu	1	Caisse	690000	738333
65	Kahuzo	1	Caisse	860000	890000
66	Mukeke	1	Caisse	1400000	1400000

Annexe 4 : Note méthodologique

1. Définition et couverture

L'Institut National de la Statistiques du Burundi (INSBU) met à la disposition du public, un indicateur de mesure de l'inflation des produits de l'agriculture ; de l'élevage et de la pêche.

Dénoté « Indice des prix à la Production agricole ». Il comprend les céréales ; les tubercules et racines ; les légumineuses ; les plantes oléagineuses ; les cultures industrielles ; les légumes frais ; la banane ; les fruits frais, les bovins, les ovins et caprins ; les porcins ; les produits d'élevages et volailles, les sous-produits de l'élevage ; les produits de la sylviculture et de l'exploitation forestière ainsi que les produits de la pêche (coutumière et artisanale).

L'Indice des Prix à la Production Agricole au Burundi (IPPAB) vise à mesurer l'évolution, dans le temps, des prix reçus par les agriculteurs-éleveurs par rapport à la situation de référence. Il ne donne pas le niveau des prix entre deux périodes, mais s'intéresse à comment les prix pratiqués ou reçus par les producteurs augmentent ou diminuent dans le temps.

En d'autres termes, il prédit ce que seront les prix à la consommation. L'observation des prix intervient à la première mise en marché, en principe à la sortie des exploitations

agricoles. C'est un prix au premier stade de la production, à la différence des prix à la consommation. Il faut exclure, dans la mesure du possible, les marges des intermédiaires, taxes et subventions, les coûts de transport et les coûts de stockage.

Cet IPPAB est utilisé par les systèmes statistiques, les autorités nationales et locales, les partenaires au développement, les agents économiques publics et privés, les chercheurs etc. Il est établi à l'aide des données sur les prix exprimés en francs Burundais. La couverture de l'indice des prix à la production est l'ensemble du territoire national sauf la Mairie de Bujumbura.

2. Pondération

L'année de base est de 2018 avec des coefficients de pondération qui ont été calculés à l'aide des structures des comptes nationaux de 2014.

3. Méthodologie

Les relevés des prix sont effectués chaque mois par les enquêteurs permanents de l'Institut National de la Statistique du Burundi. Le prix moyen converti du produit est retenu comme une valeur utilisée lors du calcul de l'indice.

L'indice des prix à la production des produits agricoles et les indices des groupes de produits agricoles sont calculés à l'aide de la formule de Laspeyres. L'indice, pour un certain groupe de produits et pour une année donnée, est, par conséquent, calculé comme la valeur à prix courant des produits appartenant au groupe, divisé par la valeur au prix de la période de base du même panier de produits. Les Indices des prix des produits individuels sont calculés en divisant les prix en monnaie locale au cours d'une année donnée par les prix en monnaie locale au cours de la période de base.

La publication est mensuelle.

Des compléments méthodologiques sont disponibles à l'INSBU, au niveau du service en charge de la production de l'IPPAB