

INSTITUT DE STATISTIQUES ET D'ETUDES  
ECONOMIQUES DU BURUNDI



DIRECTION GENERALE

SERVICE « ETUDES ET STATISTIQUES AGRICOLES ET DES PRIX A  
LA PRODUCTION AGRICOLES »

INDICES DES PRIX A LA PRODUCTION  
AGRICOLE AU BURUNDI (IPPAB), MOIS DE  
FEVRIER 2022



Date de publication : le 15 mars 2022

1

ISTEEBU, Zone Rohero, Quartier INSS, Avenue de l'Aviation, N°06, B.P. 1156 BUJUMBURA,  
Tél. : (+257) 22 21 67 34 / 22 22 21 49 / 22 22 67 29, 22 21 67 35, FAX : (+257) 22 22 26 35,  
E-Mail : [isteebubdi@gmail.com](mailto:isteebubdi@gmail.com), [isteebu@isteebu.bi](mailto:isteebu@isteebu.bi), Site Web : [www.isteebu.bi](http://www.isteebu.bi), Twitter: [@IsteebuB](https://twitter.com/IsteebuB)

Devise: « En marche avec des statistiques fiables au service du développement »

## Aux lecteurs

L'Institut de Statistiques et d'Etudes Economiques du Burundi (ISTEEBU) met à la disposition des utilisateurs l'Indice des Prix à la Production Agricole (IPPAB base 100 2018).

Cet indice composite, basé sur l'observation des prix des Céréales ; des tubercules et racines ; les légumineuses ; les plantes oléagineuses ; les Cultures industrielles ; les légumes frais ; la Banane ; les Fruits frais, les Bovins, les ovins et caprins ; les Porcins ; les produits élevages et volailles, les Sous produits de l'élevage ; les produits de la sylviculture et de l'exploitation forestière ainsi que les produits de la pêche (coutumière et artisanale).

La méthodologie utilisée est du type input avec une formule de Laspeyres. Le champ couvert par l'indice est le territoire national sauf la Mairie de Bujumbura.

Les coefficients de pondérations sont calculés à l'aide des structures des comptes nationaux de 2014.

### Evolution des prix des produits agricoles au mois de février 2022

Dans l'ensemble les prix des Produits enregistrent une variation en augmentation de 1,5% pour le mois de février 2022 par rapport au mois de janvier 2022 une baisse de 0,7%.

- Pour les céréales, on observe une baisse de 2,3%. Les produits qui ont beaucoup influé à cette diminution sont le maïs (-3,7%) ; le sorgho à graines rouges (-2,2%) et l'éleusine (-2,1%).

. Les tubercules et les racines manifestent une augmentation de 1,1% par rapport au mois précédent où on a observé une diminution de 0,4%.

- La classe des légumineuses a une augmentation de 2,8% pour ce mois de février par rapport au mois de janvier une baisse de 3,0% (Cela est dû à une augmentation des prix des petits pois (4,8%).

- Les produits de la pêche (coutumière et artisanale) enregistrent une augmentation de plus de 100% par rapport au mois précédent (diminution de 52,0%). Cette augmentation est due à la disponibilité de tous les produits de la pêche (Ndagala ; Mukeke ; Nyamunyamu et Gahuzo) par rapport au mois de janvier où on n'observait que deux produits (Ndagala et Mukeke).

### Evolution trimestrielle des prix des produits agricoles

Au cours du trimestre ayant pris fin en février 2022, les prix des produits enregistrent une hausse de 3,7% par rapport au trimestre précédent qui ce dernier a enregistré une hausse de 2,0% un trimestre ayant pris fin au mois de novembre 2021.

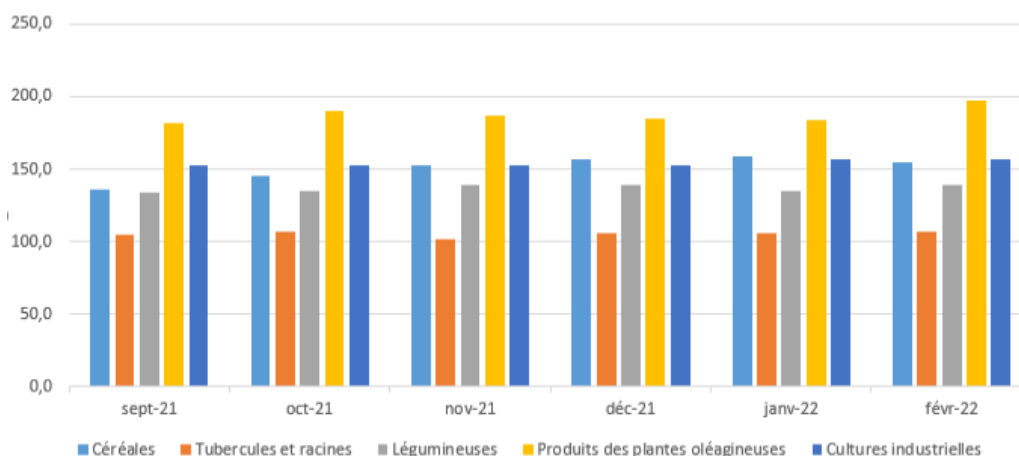
Toutes les classes de produits ont subi une augmentation (voir les tableaux en annexe).

### Evolution annuelle des prix des produits agricoles

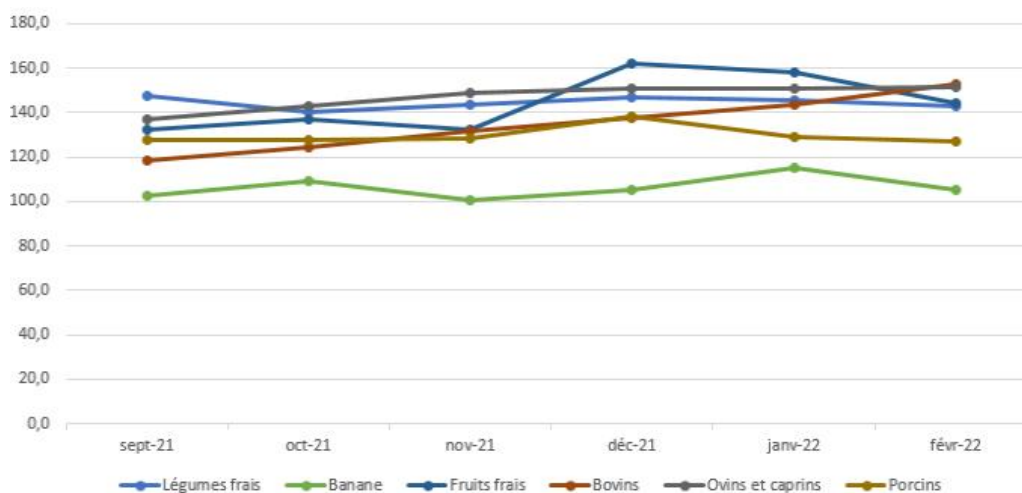
En glissement annuel, l'évolution des prix des produits agricoles observe une hausse de 6,4% le mois de février 2022 contre une hausse de 4,7% par rapport au mois précédent.

- Les céréales enregistrent une hausse de 7,7% contre une hausse de 10,1% par rapport au mois précédent.
- Les tubercules et les racines ont connu une hausse de 0,7% contre une hausse de 4,2% par rapport au mois précédent.
- La classe des légumineuses a connu une baisse de 7,9% contre une baisse de 11,5% par rapport au mois précédent.
- Les produits de la pêche a connu une hausse de 46,3% contre une baisse de 42,7% par rapport au mois précédent.

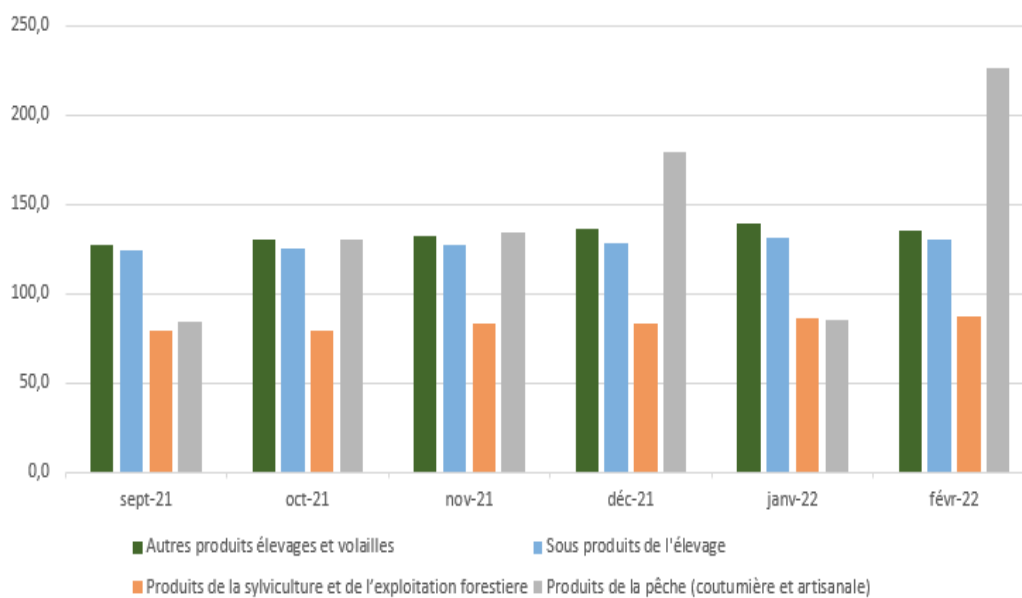
Graphique 1 : Evolution de l'indice des prix des céréales, des légumineuses, des plantes oléagineuses et des cultures industrielles



Graphique 2 : Evolution de l'indice des prix des Légumes frais, des Bananes, des Fruits frais, des Bovins, Ovins et caprins et des Porcins



Graphique 3 : Evolution de l'indice des prix des autres produits élevages et volailles ; des Sous-produits de l'élevage, des Produits de la sylviculture et de l'exploitation forestière, des Produits de la pêche (coutumière et artisanale)



## Annexe 1

### Evolution de l' indice par classe de produits

Nom de Classe	Pondération	Indices						Variation en % sur		
		sept-21	oct-21	nov-21	déc-21	janv-22	févr-22	1 mois	1 Trim	1 Année
Céréales	42,0	135,7	145,2	152,3	156,6	158,4	154,8	-2,3	8,5	7,7
Tubercules et racines	416,0	105,1	106,6	102,0	105,8	105,4	106,5	1,1	1,3	0,7
Légumineuses	91,0	133,9	135,4	138,8	139,5	135,3	139,0	2,8	1,4	-7,9
Produits des plantes oléagineuses	6,0	182,2	189,9	186,7	184,6	183,4	197,4	7,7	1,2	19,4
Cultures industrielles/exportations	51,0	152,1	152,1	152,1	152,1	156,3	156,3	0,0	1,8	36,3
Légumes frais	128,0	147,6	140,2	143,9	147,2	145,7	142,7	-2,1	0,9	4,2
Banane	138,0	102,6	109,3	100,8	105,4	115,4	105,5	-8,6	4,3	7,0
Fruits frais	17,0	132,6	136,9	132,7	162,0	158,4	144,4	-8,8	15,6	30,4
Bovins	30,0	118,4	124,5	131,4	137,7	143,3	153,2	6,9	16,0	30,8
Ovins caprins	18,0	137,2	143,0	148,6	150,8	150,8	151,7	0,6	5,7	11,7
Porcins	9,0	127,6	127,9	128,5	138,4	128,7	126,8	-1,5	2,6	0,2
Autres produits élevages et volailles	4,0	127,3	130,2	132,2	135,8	139,3	135,3	-2,9	5,3	10,7
Sous produits de l'élevage	13,0	124,2	125,3	127,4	128,4	130,8	130,0	-0,6	3,3	9,3
Produits de la sylviculture et de l'exploitation forestière	17,0	79,0	79,0	82,8	83,1	86,1	87,6	1,7	6,6	16,4
Produits de la pêche (coutumière et artisanale)	20,0	84,0	129,9	134,2	179,0	85,1	226,1	165,6	40,8	46,3
Ensemble	1000,0	118,1	120,6	119,0	123,6	122,7	124,6	1,5	3,7	6,4

## Annexe 2. Evolution des indices des produits élémentaires

Intitulé des produits	Pondération	Indices						Variation en % sur		
		sept-21	oct-21	nov-21	déc-21	janv-22	févr-22	1 mois	1 Trime	1 Année
Blé	3	108,3	111,6	125,4	131,5	132,7	133,2	0,4	15,1	14,9
Mais	23	150,8	161,8	170,1	175,7	176,9	170,3	-3,7	8,3	9,9
Riz paddy	9	117,0	118,1	125,1	126,6	129,1	130,7	1,3	7,3	6,6
Sorgho à graines rouges	4	120,2	129,6	144,7	149,6	155,2	151,8	-2,2	15,8	12,0
Sorgho à graines blanches	2	116,6	159,0	127,2	127,2	127,2	127,2	0,0	-5,3	-20,0
Eleusine	1	138,1	142,0	149,4	149,4	147,8	144,6	-2,1	2,9	-10,6
Pommes de terre	35	148,4	146,9	141,7	137,6	138,2	141,1	2,0	-4,6	4,0
Manioc doux	55	104,8	105,7	101,4	99,3	100,2	102,4	2,2	-3,2	2,8
Manioc amer	258	97,7	97,7	91,9	103,7	101,3	101,7	0,4	6,8	0,9
Colocase (amateke y'Ikirundi)	7	124,7	200,7	193,0	-	-	-	-	-100,0	-100,0
Colocase (amateke y'Ikizungu)	14	103,8	105,6	106,1	113,0	110,9	124,0	11,8	10,3	-8,1
Patates douces	47	111,6	112,6	113,8	114,9	123,0	122,8	-0,2	6,7	7,3
Haricots jaune	8	149,1	150,0	150,8	154,7	152,8	151,4	-0,9	2,0	-5,5
Haricots rouge	16	132,6	136,0	133,7	136,4	132,8	133,0	0,1	0,0	-17,6
Haricots mélangé (kirundo)	1	124,9	128,7	127,0	127,3	128,7	127,4	-1,1	0,7	-20,6
Petit pois	55	137,3	140,6	144,1	142,6	137,5	144,1	4,8	0,5	-2,1
Niébe	1	-	-	-	-	-	-	-	-	-100,0
pois cajan	10	119,1	108,3	123,2	129,9	127,2	125,9	-1,1	9,3	-17,0
Arachides( coques ou décortiqué)	3	237,5	244,2	240,6	239,6	237,7	236,9	-0,3	-1,1	5,9
Soja	1	189,0	215,4	206,5	197,2	195,6	186,4	-4,7	-5,2	64,2
Tournesol	2	95,8	95,8	95,8	95,8	95,8	143,7	50,0	16,7	38,5
Café cerise	39	166,1	166,1	166,1	166,1	166,1	166,1	0,0	0,0	40,0
Thé brut (feuilles vertes)	5	112,0	112,0	112,0	112,0	112,0	112,0	0,0	0,0	12,0
Coton graine	2	110,0	110,0	110,0	110,0	110,0	110,0	0,0	0,0	0,0
Canne à sucre	5	100,0	100,0	100,0	100,0	142,9	142,9	0,0	28,6	42,9
Amarantes (lenga lenga)	26	122,0	116,4	108,4	107,9	103,6	103,0	-0,6	-9,3	1,8
Oignons	8	110,6	111,6	118,6	124,5	114,0	115,4	1,2	3,9	56,9

7

ISTEEBU, Zone Rohero, Quartier INSS, Avenue de l'Aviation, N°06, B.P. 1156 BUJUMBURA,  
Tél. : (+257) 22 21 67 34 / 22 22 21 49 / 22 22 67 29, 22 21 67 35, FAX : (+257) 22 22 26 35,  
E-Mail : [isteebubdi@gmail.com](mailto:isteebubdi@gmail.com), [isteebu@isteebu.bi](mailto:isteebu@isteebu.bi), Site Web : [www.isteebu.bi](http://www.isteebu.bi), Twitter : [@IsteebuB](https://twitter.com/IsteebuB)

Devise: « En marche avec des statistiques fiables au service du développement »

Intitulé des produits	Pondération	Indices						Variation en % sur		
		sept-21	oct-21	nov-21	déc-21	janv-22	févr-22	1 mois	1 Trime	1 Année
rouges										
Oignons blancs	5	110,8	109,0	112,3	114,5	99,5	104,5	5,1	-4,1	28,9
Aubergine Viollette (Viringanya)	4	147,5	136,2	112,0	138,1	130,9	148,0	13,1	5,4	13,5
Aubergine Amer (z'Ikirundi)	9	138,5	132,3	133,7	139,2	138,2	136,6	-1,2	2,3	10,1
Tomate	32	126,3	123,4	125,5	124,6	123,4	126,9	2,8	-0,1	1,5
Choux pommé	13	132,8	130,9	139,2	132,0	148,6	115,4	-22,3	-1,7	-11,7
Poireau	7	101,0	95,3	98,8	104,1	103,4	100,6	-2,6	4,4	0,4
Poivron	6	104,4	101,3	105,5	109,1	107,9	108,7	0,7	4,7	16,0
Carotte	6	127,6	123,6	125,2	133,3	140,5	135,8	-3,4	8,8	13,8
Epinard	6	115,2	110,8	142,9	157,8	159,7	143,6	-10,1	25,0	-26,2
Concombre	6	647,3	569,6	612,7	638,6	621,4	621,4	0,0	2,8	9,1
Banane à cuire	29	102,7	104,6	100,3	104,7	110,7	111,2	0,5	6,2	10,9
Banane à vin	105	101,4	109,7	99,8	104,4	115,8	103,4	-10,7	4,1	7,2
Bananes à fruits longues	2	130,2	128,0	119,4	123,9	133,8	114,2	-14,7	-1,5	-3,7
Bananes à fruits courtes	2	134,2	135,6	141,9	148,6	144,8	121,8	-15,9	0,9	-25,5
Ananas	2	124,4	129,8	128,5	126,9	126,5	125,4	-0,9	-1,0	21,9
Oranges	2	256,5	290,8	224,5	224,5	209,0	154,8	-25,9	-23,8	37,8
Mandarines	2	-	-	-	263,7	266,8	219,3	-17,8	100,0	100,0
Citrons	1	164,4	220,2	254,5	260,6	236,7	188,5	-20,4	7,3	-7,3
Maracouja	1	131,9	134,0	140,3	134,6	126,0	130,7	3,7	-3,6	-0,8
Avocats	4	138,4	132,9	125,4	127,4	128,8	135,2	4,9	-1,3	-3,8
Mangues de grande taille	1	105,9	93,4	154,6	128,2	126,4	106,6	-15,7	2,1	-11,9
Mangue de petite taille	1	179,9	163,3	134,5	124,1	132,0	128,3	-2,9	-19,5	33,1
Prune du Japon	3	119,1	114,6	121,3	122,1	117,3	120,4	2,6	1,3	6,9
Taureau sur pied race locale (4 à 5 ans)	20	114,0	120,1	126,5	134,5	142,2	151,9	6,8	18,8	35,5
Vache sur pied (4 à 5 ans)	10	127,4	133,4	141,0	144,1	145,5	155,7	7,0	10,8	22,6
Mouton sur pied (3 à 5 ans)	3	143,9	149,2	155,5	155,5	157,4	156,9	-0,3	4,7	10,7
Chèvre locale sur pied (3 à	15	135,9	141,8	147,3	149,9	149,5	150,7	0,8	5,9	11,9



Intitulé des produits	Pondération	Indices						Variation en % sur		
		sept-21	oct-21	nov-21	déc-21	janv-22	févr-22	1 mois	1 Trime	1 Année
5 ans)										
Porcins sur pied (1 à 2 ans)	9	127,6	127,9	128,5	138,4	128,7	126,8	-1,5	2,6	0,2
Lapin	1	122,4	123,0	126,5	123,3	124,3	123,5	-0,7	-0,2	2,9
Poules	1	152,5	155,2	155,1	168,3	166,9	163,1	-2,2	7,7	17,6
Canards	1	112,7	119,7	119,3	122,6	124,3	114,9	-7,6	2,8	7,7
Cobayes	1	121,4	122,8	128,0	128,9	141,6	139,6	-1,4	10,2	13,1
Lait de vache brut	10	118,0	119,1	121,3	121,8	124,4	124,9	0,4	3,5	10,7
(Eufs	2	162,6	164,3	164,8	167,8	169,3	163,1	-3,7	1,7	7,6
Miel	1	109,7	110,0	113,9	115,6	118,4	114,9	-3,0	4,6	-0,5
Grumes (bois d'œuvre)( Planche)	1	101,2	100,6	100,3	102,5	101,5	99,9	-1,6	0,6	3,8
Bois de chauffe	14	72,3	72,3	76,9	76,7	79,9	81,5	2,0	7,5	20,0
Charbon de bois	2	114,9	115,4	115,5	118,0	121,8	124,1	1,9	5,2	7,0
Ndagala	4	216,6	223,2	219,4	231,4	232,5	259,6	11,6	9,8	22,9
Nyamunyamu	7	-	-	-	268,0	-	266,5	100,0	100	22,9
Kahuzo	4	-	233,1	251,8	-	-	170,7	100,0	-29,6	100,0
Mukeke	5	162,9	154,4	159,9	155,6	154,4	187,0	21,1	4,2	28,6

## Annexe 3:

N°	Nom du Produit	Quantité	Unité	prix janvier 2022	Prix février 2022
1	Blé	1	Kg	1509	1514
2	Maïs	1	Kg	1010	973
3	Riz paddy	1	Kg	1057	1070
4	Sorgho à graines rouges	1	Kg	1373	1344
5	Sorgho à graines blanches	1	Kg	1200	1200
6	Eleusine	1	Kg	1573	1539
7	Pomme de terre	1	Kg	703	718
8	Manioc doux	1	Kg	528	539
9	Manioc amer	1	Kg	565	568
10	Colocase "Amateke Y'ikirundi" ou taro	1	Kg	-	-
11	Colocase (amateke y'Ikizungu)	1	Kg	691	773
12	Patates douces	1	Kg	377	376
13	Haricots jaune	1	Kg	1872	1855
14	Haricots rouge	1	Kg	1183	1184
15	Haricots mélangé (kirundo)	1	Kg	1088	1076
16	Petit pois	1	Kg	2543	2665
17	Niébé	1	Kg	-	-
18	Pois cajan	1	Kg	1175	1163
19	Arachides( coques ou décortiqué)	1	Kg	3222	3211
20	Soja	1	Kg	2047	1950
21	Tournesol	1	Kg	600	900
22	Amarantes (lenga lenga)	1	Kg	381	379
23	Oignons rouges	1	Kg	1566	1585
24	Oignons blancs	1	Kg	1324	1392
25	Aubergine violette (Viringanya)	1	Kg	571	646
26	Aubergine Amer ( z'Ikirundi)	1	Kg	567	561
27	Tomate	1	Kg	914	940
28	Choux pomme	1	Kg	273	212
29	Poireau	1	Kg	869	846
30	Poivron	1	Kg	1088	1096
31	Carotte	1	Kg	1156	1117

N°	Nom du Produit	Quantité	Unité	prix janvier 2022	Prix février 2022
32	Epinard	1	Kg	621	558
33	Concombre	1	Kg	1200	1200
34	Café cérise	1	Kg	700	700
35	Thé(feuille verte)	1	Kg	280	280
36	coton graine	1	Kg	550	550
37	Canne à sucre	1	Tonne	10000	10000
38	Banane à cuire	1	Kg	489	492
39	Banane à vin	1	Kg	444	397
40	Bananes à fruits longues	1	Kg	490	418
41	Bananes à fruits courtes	1	Kg	783	658
42	Ananas	1	Kg	485	481
43	Oranges	1	Kg	1101	816
44	Mandarines	1	Kg	1468	1207
45	Citrons	1	Kg	854	680
46	Maracouja	1	Kg	1187	1231
47	Avocats	1	Kg	488	512
48	Mangues de grande taille	1	Kg	765	645
49	Mangue de petite taille	1	Kg	426	413
50	Prune du Japon	1	Kg	1864	1913
51	Taureau sur pied race locale (4 à 5 ans)	1	Tête	1130405	1207630
52	Vache sur pied (4 à 5 ans)	1	Tête	901184	964286
53	Mouton sur pied (3 à 5 ans)	1	Tête	89833	89600
54	Chèvre locale sur pied (3 à 5 ans)	1	Tête	104491	105325
55	Porcins sur pied (1 à 2 ans)	1	Tête	185480	182722
56	Lapin	1	Tête	6840	6795
57	Poules	1	Kg	8733	8537
58	Canards	1	Kg	6481	5992
59	Cobayes	1	Tête	1063	1047
60	Lait de vache brut	1	Litre	844	847
61	Œufs	1	Unité	392	377
62	Miel	1	Kg	7671	7441
63	Grumes (bois d'œuvre)( Planche)	1	Pièce	3588	3530

N°	Nom du Produit	Quantité	Unité	prix janvier 2022	Prix février 2022
64	Bois de chauffe	1	Stère	11770	12000
65	Charbon de bois	1	Sac	14707	14991
66	Ndagala	1	Caisse	708333	790833
67	Nyamunyamu	1	Caisse	-	571667
68	Kahuzo	1	Caisse	-	410000
69	Mukeke	1	Caisse	640000	775000

## Annexe 4 : Note méthodologique

### 1. Définition et couverture

L'Institut de Statistiques et d'Etudes Economiques du Burundi (ISTEEBU) met à la disposition du public, un indicateur de mesure de l'inflation des produits de l'agriculture ; de l'élevage et de la pêche.

Dénoté « Indice des prix à la Production agricole ». Il comprend les céréales ; les tubercules et racines ; les légumineuses ; les plantes oléagineuses ; les cultures industrielles ; les légumes frais ; la Banane ; les Fruits frais, les Bovins, les ovins et caprins ; les porcins ; les produits d'élevages et volailles, les sous produits de l'élevage ; les produits de la sylviculture et de l'exploitation forestière ainsi que les produits de la pêche (coutumière et artisanale).

L'Indice des Prix à la Production Agricole au Burundi (IPPAB) vise à mesurer l'évolution, dans le temps, des prix reçus par les agriculteurs-éleveurs par rapport à la situation de référence. Il ne donne pas le niveau des prix entre deux périodes, mais s'intéresse à comment les prix pratiqués ou reçus par les producteurs augmentent ou diminuent dans le temps.

En d'autres termes, il prédit ce que seront les prix à la consommation. L'observation des prix intervient à la première mise en marché, en principe à la sortie des exploitations agricoles. C'est un prix au premier stade de la production, à la différence des prix à la consommation. Il faut exclure, dans la mesure du possible, les marges des intermédiaires, taxes et subventions, les coûts de transport.

Cet IPPAB est utilisé par les systèmes statistiques, les autorités nationales et locales, les partenaires techniques et financiers, les agents économiques publics et privés, les chercheurs etc. Il est établi à l'aide des données sur les prix exprimés en francs Burundais. La Couverture de l'indice des prix à la production est l'ensemble du territoire national sauf la Mairie de Bujumbura.

## 2. Pondération

L'année de base est de 2018 avec des coefficients de pondérations qui ont été calculés à l'aide des structures des comptes nationaux de 2014.

## 3. Méthodologie

Les relevés des prix sont effectués chaque mois par les enquêteurs permanents de l'Institut de Statistiques et d'Etudes Economiques du Burundi. Le prix moyen converti du produit est retenu comme une valeur utilisé lors du calcul de l'indice.

L'indice des prix à la production des produits agricoles et les indices des groupes de produits agricoles sont calculés à l'aide de la formule de Laspeyres. L'indice, pour un certain groupe de produits et pour une année donnée, est, par conséquent, calculé comme la valeur à prix courants des produits appartenant au groupe, divisé par la valeur au prix de la période de base du même panier de produits. Les Indices des prix des produits individuels sont calculés en divisant les prix en monnaie locale au cours d'une année donnée par les prix en monnaie locale au cours de la période de base.

La publication est mensuelle.

Des compléments méthodologiques sont disponibles à l'ISTEEBU, au niveau du service en charge de la production de l'IPPAB.