

INSTITUT NATIONAL DE LA STATISTIQUE DU BURUNDI



DIRECTION GENERALE

BP 1156 Bujumbura-Burundi

Téléphone +257 22 216734, Fax +257 22 222635

E-mail: ins.burundi@gmail.com

Site Web: www.isteebu.bi

Bulletin du commerce extérieur de marchandises

Troisième trimestre 2022



*Service Conjoncture et
Commerce Extérieur*

Département Technique

Décembre 2022

Table des matières

Table des matières	2
Liste des abréviations	3
Liste des tableaux	4
Liste des graphiques	5
Avant-propos	6
I. Evolution des échanges commerciaux	7
a. La balance Commerciale	7
b. Les importations	7
c. Les exportations	10
II. Annexes : Tableaux statistiques	14
Annexe 1 : La balance Commerciale	14
Annexe 2 : Les importations	15
Annexe 3 : Les exportations	39
III. Méthodologie	50
a. Définition	50
b. Système du Commerce extérieur	50
c. Nomenclature	50
d. Valeur statistique	51
e. Volume	51
f. Pays partenaires	51
g. Source de données	51
h. Traitement des données	51
i. Publication et diffusion	52

Liste des abréviations

%	: Pourcentage
BIF	: Burundian Francs
CEEAC	: Communauté Economique des Etats de l'Afrique Centrale
CEPGL	: Communauté Economique des Pays des Grands Lacs
COMESA	: Common Market for Eastern and Southern Africa
EAC	: East African Community
INSBU	: Institut National de la Statistique du Burundi
OBR	: Office Burundais des Recettes
OMD	: Organisation Mondiale des Douanes
RDC	: République Démocratique du Congo
SADC	: Southern African Development Community
SH	: Système Harmonisé
Trim ou T	: Trimestre
U. E	: Union Européenne

Liste des tableaux

Tableau 1 : La balance commerciale (millions de Fbu).....	14
Tableau 2 : Evolution des importations par grands groupes de produits en 2021 en millions de BIF	15
Tableau 3 : Importations par grands groupes de produits en 2022 en millions de BIF	20
Tableau 4 : Les principales importations au 3 ^{ème} trimestre de 2021 (en tonnes et en millions de BIF)	25
Tableau 6 : Evolution des importations du Burundi par continent en 2021 (en millions de BIF)	31
Tableau 7 : Evolution des importations du Burundi par continent en 2022 (en millions de BIF)	32
Tableau 8 : Les 20 principaux pays d'importations au 3 ^{ème} trimestre 2021(en millions de BIF)	33
Tableau 9 : Les 20 principaux pays d'importations au 3 ^{ème} trimestre 2022 (en millions de BIF)	34
Tableau 10 : Evolution des importations à partir des Pays du COMESA en 2021 (en millions de BIF).....	35
Tableau 11 : Importations à partir des Pays du COMESA en 2022 (en millions de BIF).....	36
Tableau 12 : Evolution des importations à partir des Pays de l'EAC en 2021 (en millions de BIF)	36
Tableau 13 : Importations à partir des Pays de l'EAC en 2022 (En millions de BIF).....	37
Tableau 14 : Evolution des importations à partir des pays de la CEPGL en 2021 (en millions de BIF).....	37
Tableau 15 : Evolution des importations à partir des pays de la CEPGL en 2022 (en millions de BIF).....	37
Tableau 16 : Evolution des importations à partir des pays de la CEEAC en 2021 (en millions de BIF).....	37
Tableau 17 : Importations à partir des pays de la CEEAC en 2022 (En millions de BIF)	38
Tableau 18 : Evolution des importations à partir des pays de la SADC en 2021 (En millions de BIF)	38
Tableau 19 : Evolution des importations à partir des pays de la SADC en 2022 (En millions de BIF)	39
Tableau 20 : Evolution des exportations par continent en 2021 (en millions de BIF)	40
Tableau 22 : Les principaux pays d'exportations au 3 ^{ème} trimestre 2021 (en tonnes et en millions de BIF)	42
Tableau 23 : Les principaux pays d'exportations au 3 ^{ème} trimestre 2022 (en tonnes et en millions de BIF)	43
Tableau 24 : Exportations des produits domestiques au 3 ^{ème} trimestre 2021 en valeur (Millions de BIF) et en quantité (Tonnes)	44
Tableau 25 : Exportations des produits domestiques au 3 ^{ème} trimestre 2022 en valeur (Millions de BIF) et en quantité (Tonnes).....	45
Tableau 26 : Les réexportations au 3 ^{ème} trimestre 2021 en quantité (Tonnes) et en Millions de BIF).....	47
Tableau 27 : Les réexportations au 3 ^{ème} trimestre 2022 en quantité (Tonnes) et en valeur (Millions de BIF)	48
Tableau 28 : Les réexportations par principaux pays destinataires au 2 ^{ème} trimestre 2021 (en millions de BIF)	49
Tableau 29 : Les réexportations par principaux pays destinataires au 3 ^{ème} trimestre de 2022 (en millions de BIF)	49

Liste des graphiques

Graphique 1: Balance commerciale (en milliards de BIF).....	7
Graphique 2: Part des principaux produits importés (en %)	8
Graphique 3: Importations trimestrielles par continent (en milliards).....	9
Graphique 4: Parts des principaux pays d'importations (en %)	9
Graphique 5: Importations trimestrielles par zone économique (en milliards).....	10
Graphique 7 : Exportations trimestrielles par continent (milliards)	11
Graphique 8 : Principaux pays d'exportation (en %).....	12
Graphique 9 : Exportations trimestrielles par zones économiques (en milliards).....	13
Graphique 10: Principales réexportations (en %).....	13
Graphique 11 : Importations des produits pétroliers (en milliards de BIF)	29
Graphique 12 : Evolution des importations d'autres produits importants (en milliards de BIF)	29
Graphique 13 : Evolution des importations du ciment en milliards de BIF.....	30
Graphique 14 : Evolution des importations de médicaments en milliards de BIF	30
Graphique 15 : Evolution des exportations du café en milliards de BIF	46
Graphique 16 : Evolution des exportations du thé en milliards de BIF	46
Graphique 17: Evolution des exportations de l'Or en milliards de BIF	46

Avant-propos

L'Institut National de la Statistiques du Burundi (INSBU) a le plaisir de mettre à la disposition du public les statistiques provisoires du commerce extérieur relatives au troisième trimestre de 2022. Ces statistiques permettent ainsi de mettre en lumière l'évolution nominale des importations et des exportations du Burundi.

Cette publication répond à l'une des missions de l'INSBU de mettre à la disposition des acteurs et décideurs des informations sur la conjoncture économique nationale, en particulier celles en rapport avec le commerce extérieur, dans le cadre de la stratégie nationale de développement et de dynamisation du secteur privé et de diversification économique aux fins de l'amélioration du climat des affaires.

Nous adressons nos vifs remerciements à tous ceux qui ont contribué à l'élaboration de ce document, en particulier l'Office Burundais des Recettes pour la mise à disposition à temps des fichiers mensuels des déclarations douanières, la Banque de la République du Burundi (BRB) et l'Office Burundais du Thé (OTB) pour la fourniture de données complémentaires pour l'enrichissement de la publication.

Tout en espérant que ce document répond à vos attentes, il pourrait contenir quelques imperfections malgré les vérifications et contrôles effectués. Aussi, l'Institut National de la Statistique du Burundi accueillerait-il volontiers vos avis et suggestions afin d'améliorer la qualité des prochaines publications.

Le Directeur Général a.i de l'INSBU

Nicolas NDAYISHIMIYE.

I. Evolution des échanges commerciaux

Ce point se focalise sur l'analyse de l'évolution des importations et des exportations au cours du troisième trimestre de 2022 en comparaison avec la même période de 2021.

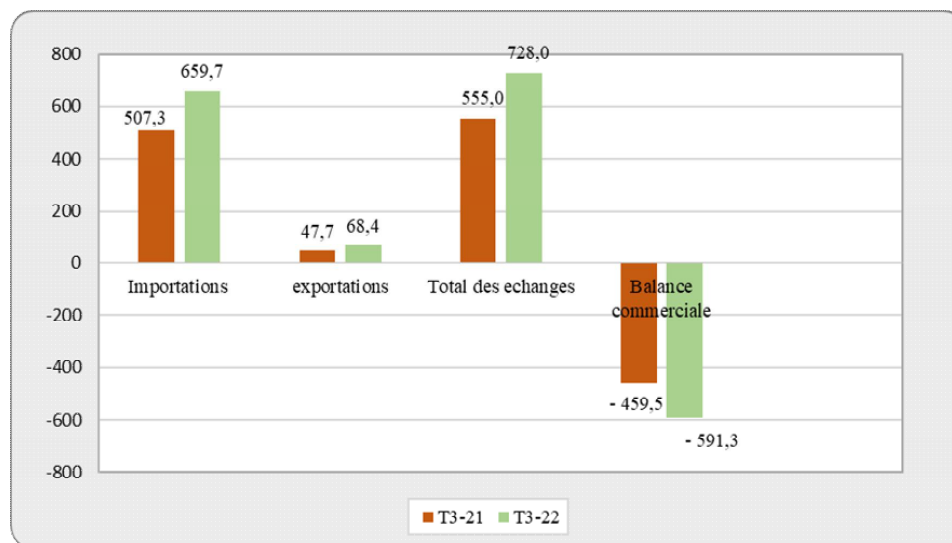
Ainsi, le total des échanges (importations et exportations) s'évalue à 728,0 milliards au troisième trimestre de 2022 contre 555,0 milliards au trimestre correspondant de l'année précédente, soit une augmentation de 31,2%.

a. La balance Commerciale

La balance commerciale (exportations moins importations) du Burundi s'enfonce d'un trimestre à l'autre depuis le premier trimestre de 2022. Cette situation résulte du fait que les importations sont de loin supérieures aux exportations, environ 90% du total des échanges. Au cours de la période sous revue, le déficit commercial s'élève 459,5 milliards de BIF contre 591,3 milliards de BIF d'une année avant, soit une détérioration de 11,9%. Le taux de couverture des importations par les exportations qui est un indicateur du commerce international mesurant l'équilibre des échanges, connaît quant à lui, un léger mieux d'un point passant de 9,4% en 2021 à 10,4% en 2022.

La balance commerciale est déficitaire lorsque ce taux est inférieur à 100%. Elle est équilibrée quand le taux de couverture est égal à 100% et excédentaire pour le taux supérieur à 100.

Graphique 1: Balance commerciale (en milliards de BIF)



b. Les importations

Les importations du Burundi au troisième trimestre de 2022 se caractérisent par une hausse d'environ 30%. En effet, elles s'évaluent à 659,7 milliards de BIF au cours du trimestre sous analyse contre 507,3 milliards de BIF de l'année précédente.

Cette augmentation de la valeur des importations est imputable en grande partie aux principaux produits importés en l'occurrence les produits pétroliers, les engrais minéraux ou chimiques et le froment. La valeur des importations de ces produits a fortement augmenté. La grande variation

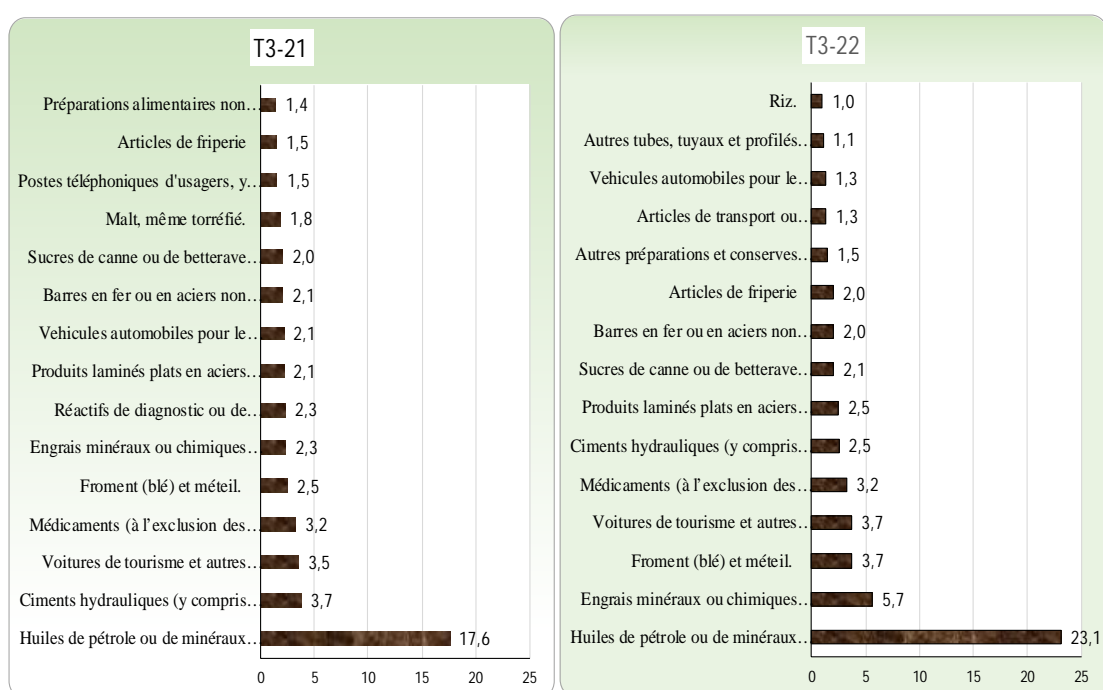
s'observe au niveau des produits pétroliers suite à la révision à la hausse des prix de ce produit en avril 2022. Cependant, il est à signaler que la quantité importée au troisième trimestre de 2022 enregistre une baisse par rapport à la même période d'un an avant.

Cette situation s'observe également quand l'on fait la comparaison du troisième trimestre 2022 au trimestre précédent.

b.1. Les principaux produits importés

Exprimées en pourcentage du total des importations, les principales importations au cours du troisième trimestre de 2022 sont entre autres les produits pétroliers (23,1%), les engrais minéraux ou chimiques (5,7%), le froment et les voitures de tourisme (3,7%), les médicaments (3,2%), le ciment et les produits laminés (2,5%). Notons que ces produits ne sont pas nécessairement les mêmes à la même période de l'année précédente.

Graphique 2: Part des principaux produits importés (en %)



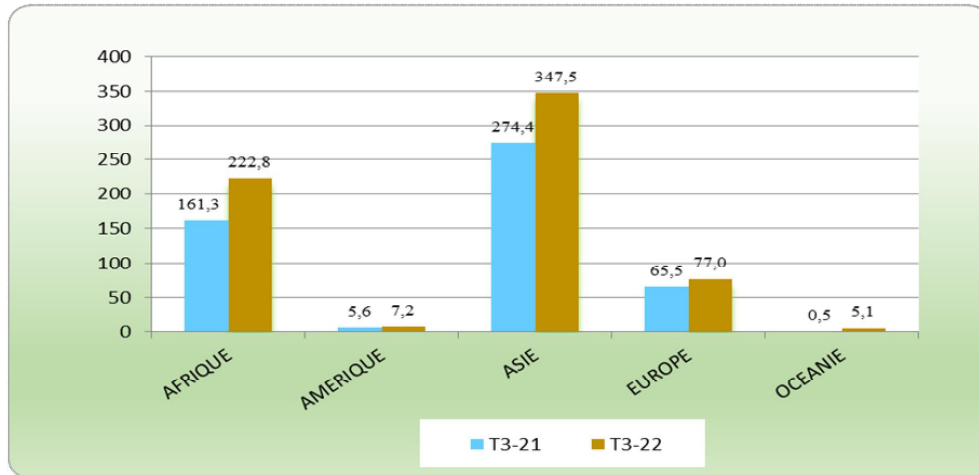
b.2. Importations par continent

Les importations par continent au cours du troisième trimestre de 2022 sont largement dominées par les produits en provenance de l'Asie. En effet, sur la valeur totale des importations de 659,7milliards de BIF, le continent asiatique fournit des marchandises d'une valeur de 374,5milliards de BIF, soit 52,7 % du total. Cette situation s'observe également au trimestre correspondant de 2021 avec 54,1 % du total des importations de cette période.

Les principales importations en provenance de l'Asie au cours du trimestre sous analyse se composent des produits pétroliers, des médicaments, des voitures de tourisme et autres véhicules conçus pour le transport de personnes et des engrais minéraux ou chimiques. Ce sont ces mêmes produits qui occupent la première place dans les importations du Burundi pour cette période.

La part des autres continents est de 33,8% ; 11,7% et 1,1%, respectivement pour l’Afrique, l’Europe et l’Amérique. Les importations en provenance de l’Océanie sont minimales avec 0,8 % du total des importations.

Graphique 3: Importations trimestrielles par continent (en milliards)



b.3. Les principaux pays d’importations

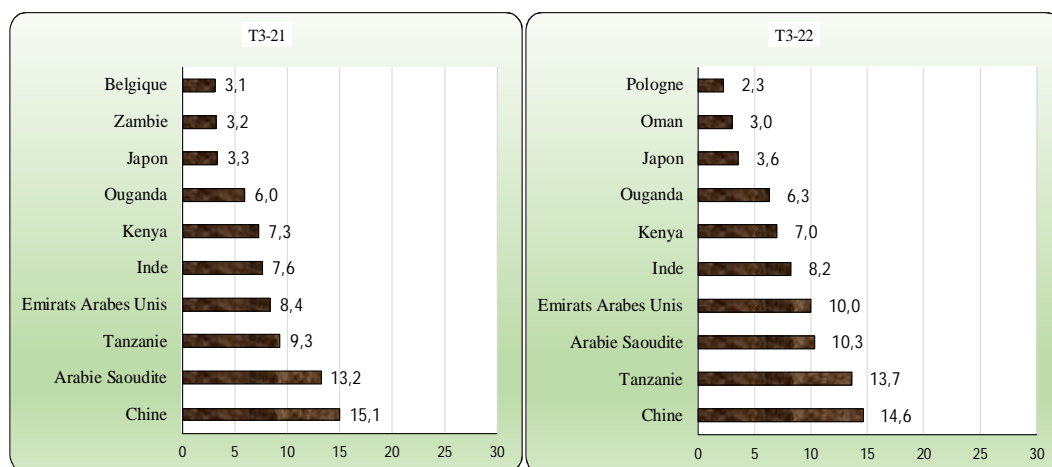
Au troisième trimestre de 2022, les marchandises entrant au Burundi sont dominées par les produits en provenance de la Chine à raison de 14,6% du total des importations. Ces produits sont majoritairement les produits laminés.

Les autres pays ayant des parts importantes dans les importations sont la Tanzanie (13,7%), l’Arabie Saoudite (10,3%), les Emirats Arabes Unis (10,0%) et l’Inde (8,2%).

Les marchandises en provenance de la Tanzanie sont essentiellement les engrais minéraux et le ciment tandis qu’il s’agit des produits pétroliers pour l’Arabie Saoudite et les Emirats Arabes Unis.

Au cours de la même période de 2021, la même tendance s’observe avec des parts différentes.

Graphique 4: Parts des principaux pays d’importations (en %)



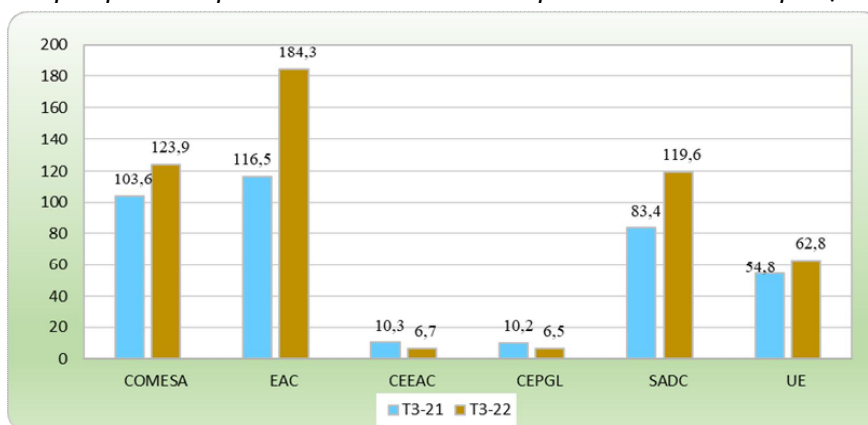
b.4. Importations par zone économique.

Durant le troisième trimestre de 2022, l'analyse des importations en provenance des différentes zones économiques montre que l'EAC occupe une place de choix avec 27,9%. L'EAC est secondée par le COMESA dont la part dans le total des importations du trimestre sous analyse est de 18,8%. La part des autres zones est de 18,1% et 9,5% respectivement pour la SADC et l'UE. La proportion de la CEEAC et de la CEPGL est de 1% chacune.

La place de l'EAC dans les importations du Burundi au cours de la période sous analyse est tirée par les marchandises en provenance de la Tanzanie.

Toutefois, il faut noter que certains pays appartiennent à plus d'une zone économique.

Graphique 5: Importations trimestrielles par zone économique (en milliards)



c. Les exportations

Les exportations (domestiques et réexportations) du troisième trimestre de 2022 sont caractérisées par une augmentation de 34,1% en comparaison avec la même période de l'année précédente. Cette situation est essentiellement liée à l'exportation du café et du thé qui représentent respectivement 29,1% et 21,9% des exportations effectuées au cours du trimestre sous revue.

Le total des exportations du troisième trimestre de 2022 s'élève à 68,4 milliards contre 50,98 milliards de BIF au même trimestre de l'an précédent.

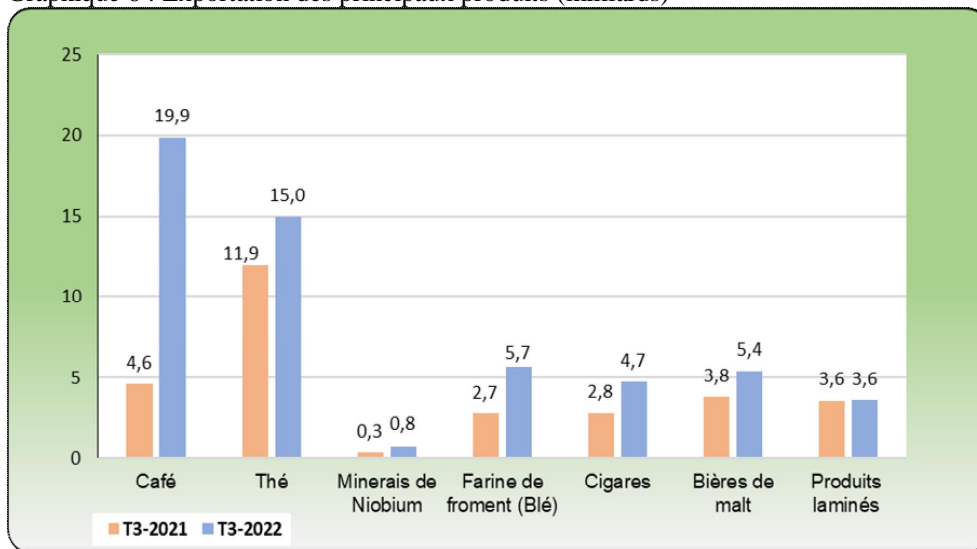
Notons aussi que les exportations du trimestre sous analyse affichent une hausse de 31,5% par rapport au deuxième trimestre de 2022.

c.1. Principaux produits exportés

En comparaison avec le même trimestre d'une année avant, les exportations des produits domestiques du troisième trimestre de 2022 enregistrent une hausse en termes nominaux. Elles passent de 64,7 milliards de francs burundais contre 47,7 milliards au troisième trimestre de 2021 et sont principalement dominées par le café (19,9 milliards), le thé (14,97 milliards), la farine de blé (5,7 milliards), la bière de malt (5,3 milliards) et le tabac (4,7 milliards).

Comme s'affiche au graphique ci-dessous, cette situation est fortement liée à l'augmentation de tous les principaux produits d'exportations domestiques mais avec une montée significative du café qui est de 4,6 milliards en 2021 contre 19,9 milliards en 2022 du même trimestre sous analyse. Signalons qu'il y a absence d'exportations de l'or pour les deux trimestres comparés.

Graphique 6 : Exportation des principaux produits (milliards)



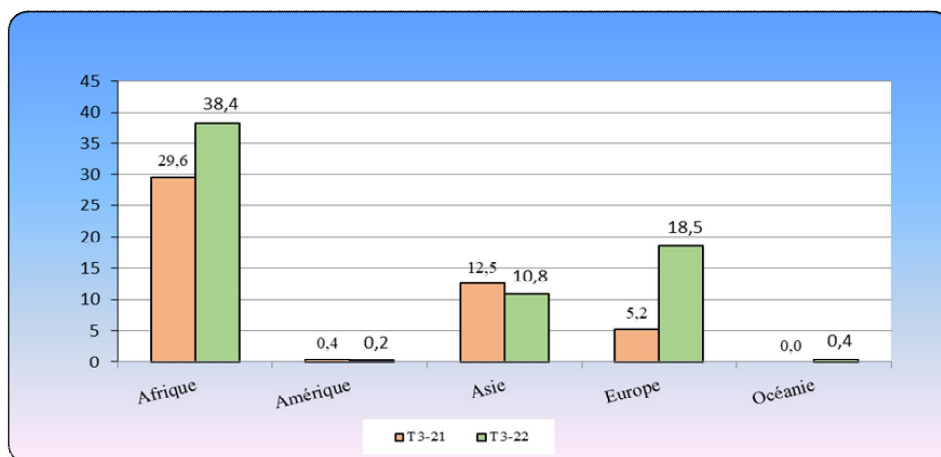
c.2. Exportations par continent

L'analyse des données du troisième trimestre de 2022 montre que la principale destination des produits du Burundi est l'Afrique. En effet, au cours de cette période, les exportations du Burundi vers l'Afrique s'évaluent à 38,4 milliards, soit 56,1 % du total des exportations.

Les marchandises exportées vers l'Afrique sont essentiellement la farine de froment et la bière dont la destination est la RDC.

Après l'Afrique, les exportations vers l'Europe, l'Asie, l'Océanie et l'Amérique s'évaluent à 18,5 milliards, 10,8 milliards, 0,4 milliards et 0,2 milliards représentant respectivement 27,1%, 15,8%, 0,6% et 0,3% du total des exportations du trimestre sous analyse.

Graphique 7 : Exportations trimestrielles par continent (milliards)



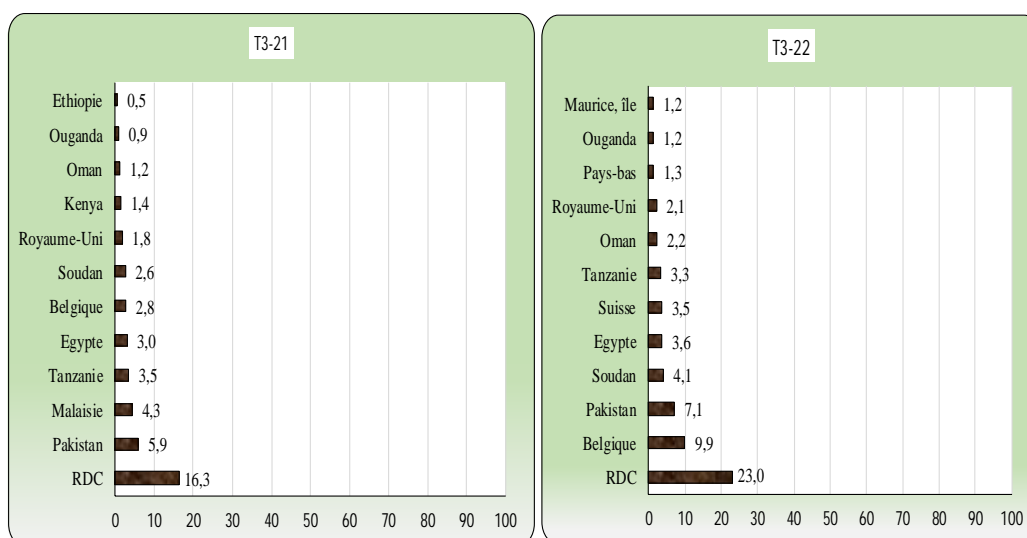
c.3. Les principaux pays d'exportation

Durant le troisième trimestre de 2022, les principaux pays d'exportation sont dominés par la RDC avec 23,0% du total des exportations. Les marchandises à destination de la RDC sont

principalement la farine, la bière et les produits laminés plats, en fer ou en aciers non alliés. Après la RDC, les produits du Burundi sont essentiellement exportés vers la Belgique (9,9%), le Pakistan (7,1%), le Soudan (4,1%), l’Egypte (3,6%), l’Suisse (3,5%), la Tanzanie (3,3%) et l’Oman (2,2%).

En comparant avec le même trimestre de l’année précédente, les graphiques ci-après montrent que les pays destinataires des produits du Burundi sont presque les mêmes. Soit environ 75% des 12 premiers pays destinataires des produits burundais sont les mêmes dans les deux trimestres.

Graphique 8 : Principaux pays d’exportation (en %)



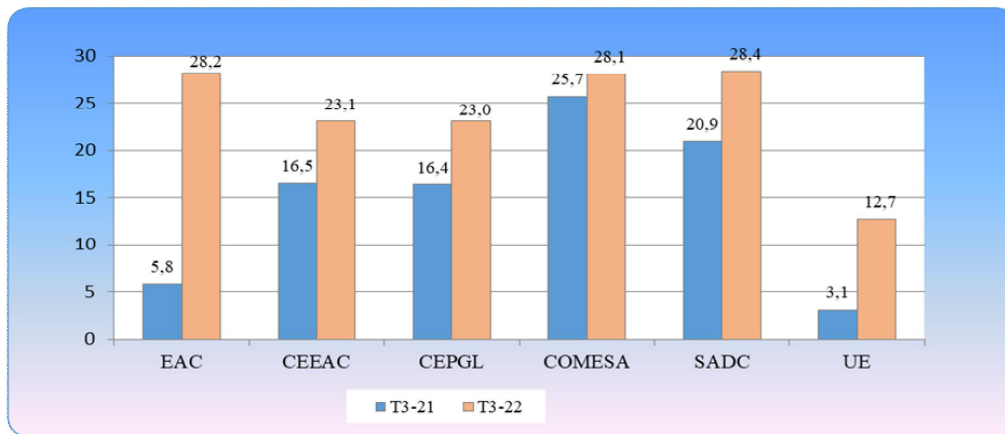
c.4.Exportations par zone Economique

L’analyse des données du commerce extérieur au troisième trimestre 2022 montre que la SADC est le premier destinataire des exportations burundaises (28,4 milliards). L’EAC est le deuxième destinataire des produits burundais (28,2 milliards). Le COMESA, la CEEAC et la CEPGL ont respectivement 28,1 milliards, 23,1 milliards, 23,0 milliards et l’UE (12,7 milliards).

D’après le graphique ci-dessous, force est de constater que la valeur des exportations vers les différentes zones économiques a enregistré une hausse comparativement au même trimestre de 2021. L’EAC enregistre une grande hausse de la valeur des exportations suite à l’entrée de la RDC dans cette communauté depuis juillet 2022.

Notons également que certains pays appartiennent à plus d’une zone économique.

Graphique 9 : Exportations trimestrielles par zones économiques (en milliards)



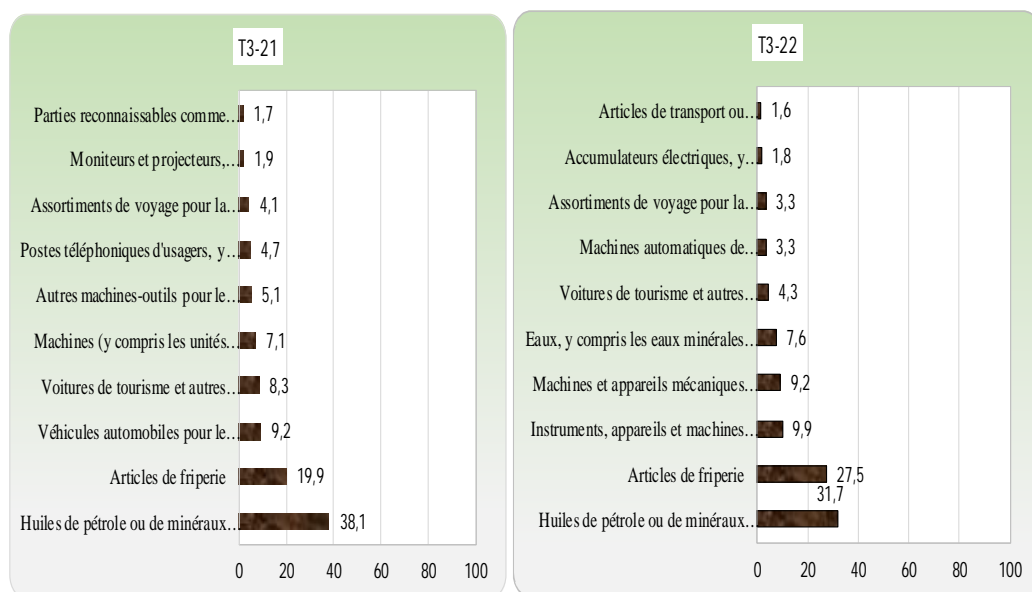
c.5. Réexportations

La valeur des réexportations du troisième trimestre de 2022 enregistre un accroissement de 13,7% par rapport au trimestre correspondant de 2021. Elle passe de 3,3 milliards de BIF au troisième trimestre de 2021 à 3,7 milliards de BIF à la même période de 2022.

Comme le montre le graphique ci-après, les produits réexportés pour le trimestre sous revue sont dominés par les huiles de pétrole (31,7%), les articles de friperie (27,5%), les instruments, appareils et machines de mesure ou de contrôle (9,9%) et les machines et appareils mécaniques (9,2%).

Toutefois, il est à noter que les produits réexportés au troisième trimestre de 2022 ne le sont pas nécessairement à la même période de l'an précédent.

Graphique 10: Principales réexportations (en %)



II. Annexes : Tableaux statistiques

Annexe 1 : La balance Commerciale

Tableau 1 : La balance commerciale (millions de Fbu)

Année	Trimestre	Importations (1)	Exportations (2)	Re-Exportations (3)	Total des exportations (2)+(3)	Total des échanges (1)+(2)+(3)	Balance commerciale	Taux de couverture
2017	4ème trim	342 070,9	81 242,3	3 283,7	84 526,0	426 596,9	- 257 544,9	24,7%
	Total	1 307 188,2	250 002,4	8 523,2	258 525,6	1 565 713,8	- 1 048 662,7	19,8%
2018	1er trim	361 445,4	104 412,9	3 942,7	108 355,6	469 800,9	- 253 089,8	30,0%
	2ème trim	320 499,4	54 930,5	5 016,2	59 946,7	380 446,1	- 260 552,7	18,7%
	3ème trim	370 630,2	57 186,7	11 555,4	68 742,2	439 372,4	- 301 888,1	18,5%
	4ème trim	362 111,6	78 585,8	5 652,7	84 238,5	446 350,1	- 277 873,2	23,3%
	Total	1 414 686,7	295 115,9	26 167,1	321 282,9	1 735 969,6	- 1 093 403,8	22,7%
2019	1er trim	397 107,9	63 724,5	5 064,6	68 789,0	465 897,0	- 328 318,9	17,3%
	2ème trim	368 495,4	90 961,8	8 152,3	99 114,2	467 609,5	- 269 381,2	26,9%
	3ème trim	436 618,5	94 192,6	4 987,6	99 180,2	535 798,6	- 337 438,3	22,7%
	4ème trim	436 205,7	63 302,9	3 397,4	66 700,3	502 906,0	- 369 505,4	15,3%
	Total	1 638 427,4	312 181,8	21 601,9	333 783,7	1 972 211,2	- 1 304 643,7	20,4%
2020	1er trim	433 885,8	46 447,2	4 316,9	50 764,1	484 075,8	-381 957,8	11,8%
	2ème trim	416 251,3	27 868,2	2 981,6	30 849,8	447 574,3	-385 918,9	7,4%
	3ème trim	471 657,5	142 401,1	3 769,9	146 171,0	618 215,4	-325 099,6	31,1%
	4ème trim	420 487,1	77 091,4	4 281,1	81 372,6	503 035,7	-337 938,5	19,6%
	Total	1 742 281,7	293 807,9	15 349,5	309 157,4	2 052 901,2	-1 430 914,8	17,7%
2021	1er trim	454 433,3	61 344,6	4 733,5	66 078,1	527 390,8	-394 959,4	14,5%
	2ème trim	527 247,8	40 062,4	6 258,8	46 321,2	573 569,0	-480 926,6	8,8%
	3ème trim	507 250,3	43 446,2	4 289,9	47 736,1	554 986,3	-459 514,2	9,4%
	4ème trim	536 475,4	159 413,9	3 832,2	163 246,1	699 721,4	-373 229,3	30,4%
	Total	2 025 406,7	304 267,1	19 114,3	323 381,4	2 348 788,1	-1 702 025,3	16,0%
2022	1er trim	515 963,1	104 273,2	3 474,4	107 747,6	623 710,7	-408 215,5	20,9%
	2e trim	580 207,5	45 257,5	6 743,4	52 001,0	632 208,5	-528 206,5	9,0%
	3e trim	659 655,8	64 690,1	3 699,1	68 389,1	728 045,0	-591 266,7	10,4%

Annexe 2 : Les importations

2.1. Importations par grands groupes de produits

Tableau 2 : Evolution des importations par grands groupes de produits en 2021 en millions de BIF

Code HS2	Description	2021				
		1er trim	2e trim	3eme trim	4ème trim	Total annuel
01	Animaux vivants.	817,2	195,7	188,8	1038,5	2 240,2
02	Viandes et abats comestibles	19,0	49,9	875,9	96,5	1 041,3
03	Poissons et crustacés, mollusques et autres invertébrés aquatiques.	1648,6	2 194,6	1376,8	1934,5	7 154,5
04	Laits et produits de la laiterie; œufs d'oiseaux; miel naturel; produits comestibles d'origine animale, non dénommés ni compris ailleurs.	418,0	724,8	377,2	416,3	1 936,3
05	Autres produits d'origine animale, non dénommés ni compris ailleurs.	0,2	86,2	1,1	1,5	88,9
06	Plantes vivantes et produits de la floriculture.	5,5	2,3	1,9	7,3	17,0
07	Légumes, plantes, racines et tubercules alimentaires.	4114,7	1 042,9	4359,0	2184,1	11 700,8
08	Fruits comestibles; écorces d'agrumes ou de melons.	100,8	169,7	144,6	105,9	521,1
09	Café, thé, maté et épices.	489,3	610,1	515,6	796,1	2 411,1
10	Céréales.	14656,2	29 864,1	26677,4	15759,3	86 957,1
11	Produits de la minoterie; malt; amidons et féculés; inuline; gluten de froment.	7752,2	5 295,1	9980,3	2853,3	25 880,9
12	Graines et fruits oléagineux; graines, semences et fruits divers; plantes industrielles ou médicinales; pailles et fourrages.	535,3	690,5	861,1	660,7	2 747,5
13	Gommes, résines et autres sucs et extraits végétaux.	843,9	0,6	1364,1	837,7	3 046,4
14	Matières à tresser et autres produits d'origine végétale, non dénommés ni compris ailleurs.	-	0,2	-	-	0,2
15	Graisses et huiles animales ou végétales; produits de leur dissociation; graisses alimentaires élaborées; cires d'origine animale ou végétale.	3321,5	4 807,4	7054,4	4860,8	20 044,1
16	Préparations de viande, de poissons ou de crustacés, de mollusques ou d'autres invertébrés aquatiques.	3857,3	4 758,2	33,6	58,1	8 707,2
17	Sucres et sucreries.	10635,8	12 300,6	12712,2	8019,3	43 668,0
18	Cacao et ses préparations.	75,9	63,4	71,7	94,1	305,2
19	Préparations à base de céréales, de farines, d'amidons, de féculés ou de lait; pâtisseries.	2393,0	3 335,1	2501,1	1455,4	9 684,7
20	Préparations de légumes, de fruits ou d'autres parties de plantes.	603,4	1 018,2	1085,8	1933,8	4 641,1

Code HS2	Description	2021				
		1er trim	2e trim	3eme trim	4ème trim	Total annuel
21	Préparations alimentaires diverses.	10 808,0	5 814,5	9725,2	7990,8	34 338,5
22	Boissons, liquides alcooliques et vinaigres.	6 594,8	4 816,4	8607,7	6432,1	26 451,0
23	Résidus et déchets des industries alimentaires; aliments préparés pour animaux.	294,6	326,1	574,8	239,1	1 434,7
24	Tabacs et succédanés de tabac fabriqués.	1 790,3	2360,3	1448,8	2706,2	8 305,6
25	Sel; soufre; terres et pierres; plâtres, chaux et ciments.	20 981,9	21805,0	22346,2	28005,9	93 139,0
26	Minerais, scories et cendres.	-	-	34,0	86,1	120,1
27	Combustibles minéraux, huiles minérales et produits de leur distillation; matières bitumineuses; cires minérales	68 363,6	67462,8	91904,3	102035,0	329 765,7
28	Produits chimiques inorganiques; composés inorganiques ou organiques de métaux précieux, d'éléments radioactifs, de métaux des terres rares ou d'isotopes.	1 410,7	2535,4	1538,4	2053,9	7 538,4
29	Produits chimiques organiques.	819,0	2190,0	1786,0	1495,0	6 290,0
30	Produits pharmaceutiques.	33 472,4	42653,6	19054,0	41592,4	136 772,4
31	Engrais.	17 876,9	9724,9	11835,7	13737,7	53 175,2
32	Extraits tannants ou tinctoriaux; tanins et leurs dérivés; pigments et autres matières colorantes; peintures et vernis; mastics; encres.	3 115,8	2983,0	2972,5	3468,3	12 539,6
33	Huiles essentielles et résinoïdes; produits de parfumerie ou de toilette préparés et préparations cosmétiques.	3 795,7	4167,1	4043,0	3995,5	16 001,3
34	Savons, agents de surface organiques, préparations pour lessives, préparations lubrifiantes, cires artificielles, cires préparées, produits d'entretien, bougies et articles similaires, pâtes à modeler, « cires pour l'art dentaire » et compositions pour l'art dentaire à base de plâtre.	2 002,5	1572,6	2014,9	2266,5	7 856,5
35	Matières albuminoïdes; produits à base d'amidons ou de féculés modifiés; colles; enzymes.	691,2	786,6	490,9	581,3	2 550,0
36	Poudres et explosifs; articles de pyrotechnie; allumettes; alliages pyrophoriques; matières inflammables.	70,2	11,3	102,9	353,8	538,2
37	Produits photographiques ou cinématographiques.	45,2	47,2	9,6	6,0	107,9
38	Produits divers des industries chimiques.	8 967,5	22052,9	19431,6	12829,4	63 281,3
39	Matières plastiques et ouvrages en ces matières.	14 468,8	17418,8	16979,1	20509,6	69 376,4
40	Caoutchouc et ouvrages en caoutchouc.	6 081,5	8034,6	6718,1	10385,0	31 219,2
41	Peaux (autres que les pelleteries) et cuirs.	0,5	11,0	59,8	52,7	123,9
42	Ouvrages en cuir; articles de bourrellerie ou de sellerie; articles de voyage, sacs à main et contenants similaires; ouvrages en boyaux.	295,0	238,0	752,7	339,4	1 625,1
43	Pelleteries et fourrures; pelleteries factices	-	-	-	-	-
44	Bois, charbon de bois et ouvrages en bois.	339,3	768,9	1896,6	973,9	3 978,7

Code HS2	Description	2021				
		1er trim	2e trim	3eme trim	4ème trim	Total annuel
45	Liege et ouvrages en liege	0,0	0,0	-	-	0,0
46	Ouvrages de sparterie ou de vannerie	35,4	9,1	14,5	3,9	62,9
47	Pâtes de bois ou d'autres matières fibreuses cellulosiques; papier ou carton à recycler (déchets et rebuts)	-	1,4	0,0	0,9	2,3
48	Papiers et cartons; ouvrages en pâte de cellulose, en papier ou en carton.	5 849,8	6665,3	10193,8	5 614,1	28 323,0
49	Produits de l'édition, de la presse ou des autres industries graphiques; textes manuscrits ou dactylographiés et plans.	885,0	1441,4	3570,8	3 631,1	9 528,2
50	Soie.	0,9	0,0	0,0	-	0,9
51	Textiles synthétiques et artificiels continus	5,9	95,2	282,7	2,7	386,5
52	Coton	2 969,3	4174,5	4393,5	4 158,7	15 696,0
53	Autres fibres textiles végétales; fils de papier et tissus de fils de papier.	4,0	0,4	0,6	0,6	5,6
54	Filaments synthétiques ou artificiels ; lames et formes similaires en matières textiles synthétiques ou artificielles.	101,0	53,5	253,5	97,0	505,0
55	Fibres synthétiques ou artificielles discontinues.	496,7	667,0	996,5	323,8	2 484,0
56	Ouates, feutres et nontissés; fils spéciaux; ficelles, cordes et cordages; articles de corderie.	459,9	560,2	861,1	345,2	2 226,4
57	Tapis et autres revêtements de sol en matières textiles.	89,9	170,6	52,9	270,5	583,9
58	Tissus spéciaux; surfaces textiles touffetées; dentelles; tapisseries; passementeries; broderies.	28,0	101,3	41,3	59,4	230,1
59	Tissus imprégnés, enduits, recouverts ou stratifiés; articles techniques en matières textiles.	53,8	48,0	92,0	32,4	226,3
60	Etoffes de bonneterie.	0,1	0,7	0,1	16,0	16,9
61	Vêtements et accessoires du vêtement, en bonneterie.	1 472,3	1695,1	1249,9	931,2	5 348,5
62	Vêtements et accessoires du vêtement, autres qu'en bonneterie.	3 597,9	3122,3	1573,5	884,9	9 178,6
63	Autres articles textiles confectionnés; assortiments; friperie et chiffons.	9 662,0	21265,6	15 077,3	17 203,0	63 207,8
64	Chaussures, guêtres et articles analogues; parties de ces objets.	3 909,2	3318,4	3749,3	2 538,4	13 515,3
65	Coiffures et parties de coiffures.	100,6	540,5	340,6	139,7	1 121,4
66	Parapluies, ombrelles, parasols, cannes, cannes-sièges, fouets, cravaches et leurs parties.	61,4	31,2	59,8	63,1	215,4
67	Plumes et duvet apprêtés et articles en plumes ou en duvet; fleurs artificielles; ouvrages en cheveux.	32,0	79,5	106,7	46,0	264,2
68	Ouvrages en pierres, plâtre, ciment, amiante, mica ou matières analogues.	385,4	529,5	496,6	418,5	1 830,1
69	Produits céramiques.	3 155,4	5043,2	4807,0	3 790,9	16 796,4

Code HS2	Description	2021				Total annuel
		1er trim	2e trim	3eme trim	4eme trim	
70	Verre et ouvrages en verre.	4226,6	4106,5	3446,5	3701,6	15 481,3
71	Perles fines ou de culture, pierres gemmes ou similaires, métaux précieux, plaqués ou doublés de métaux précieux et ouvrages en ces matières; bijouterie de fantaisies ; monnaies.	3,1	8,6	207,6	12,1	231,5
72	Fonte, fer et acier.	47755,5	49978,9	36052,3	48205,8	181 992,5
73	Ouvrages en fonte, fer ou acier.	12801,5	11004,7	9947,1	12193,5	45 946,7
74	Cuivre et ouvrages en cuivre.	66,3	53,2	22,9	401,6	544,0
75	Nickel et ouvrages en nickel.	0,5	-	-	-	0,5
76	Aluminium et ouvrages en aluminium.	3301,4	1855,4	1419,5	1178,7	7 755,0
78	Plomb	1,2	21,7	-	-	23,0
79	Zinc	1,1	-	28,2	0,0	29,3
80	Etain et ouvrages en étain.	-	9,7	-	4,0	13,7
81	Autres métaux communs; cermets; ouvrages en ces matières.	0,2	0,0	2,8	-	3,0
82	Outils et outillage, articles de coutellerie et couverts de table, en métaux communs; parties de ces articles, en métaux communs	2553,6	490,9	1050,9	827,2	4 922,6
83	Ouvrages divers en métaux communs.	2592,0	2034,6	3239,8	2451,8	10 318,2
84	Réacteurs nucléaires, chaudières, machines, appareils et engins mécaniques; parties de ces machines ou appareils	25996,0	31849,3	30185,6	35017,9	123 048,8
85	Machines, appareils et matériels électriques et leurs parties; appareils d'enregistrement ou de reproduction du son, appareils d'enregistrement ou de reproduction des images et du son en télévision, et parties et accessoires de ces appareils.	16731,5	26434,0	23391,0	27113,1	93 669,7
86	Véhicules et matériel pour voies ferrées ou similaires et leurs parties; appareils mécaniques (y compris électromécaniques) de signalisation pour voies de communication.	70,4	364,7	101,0	22,7	558,9
87	Voitures automobiles, tracteurs, cycles et autres véhicules terrestres, leurs parties et accessoires.	36379,0	45630,1	41612,0	45804,4	169 425,5

Code HS2	Description	2021				
		1er trim	2e trim	3eme trim	4eme trim	Total annuel
88	Navigation aerienne	38,6	3,5	-	-	42,2
89	Navigation maritime ou fluviale.	118,6	7,0	-	21,1	146,7
90	Instruments et appareils d'optique, de photographie ou de cinématographie, de mesure, de contrôle ou de précision; instruments et appareils médico-chirurgicaux; parties et accessoires de ces instruments ou appareils	8 917,8	11608,3	7598,3	6 980,9	35 105,4
91	Horlogerie.	32,3	18,7	53,5	41,1	145,7
92	Instruments de musique; parties et accessoires de ces instruments.	116,0	68,6	231,2	86,7	502,6
93	Armes, munitions et leurs parties et accessoires.	0,1	-	-	0,1	0,2
94	Meubles; mobilier médico-chirurgical; articles de literie et similaires; appareils d'éclairage non dénommés ni compris ailleurs; lampes-réclames, enseignes lumineuses, plaques indicatrices lumineuses et articles similaires; constructions préfabriquées.	2 349,9	3976,8	3214,6	3 362,0	12 903,3
95	Jouets, jeux, articles pour divertissements ou pour sports; leurs parties et accessoires.	474,2	164,9	167,6	482,2	1 288,9
96	Ouvrages divers.	1 973,2	2126,6	2502,7	2 718,8	9 321,3
97	Objets d'art, de collection ou d'antiquité.	3,3	826,5	51,3	25,6	906,7
98	Effets personnels	0,1	-	-	1,2	1,3
Total		454 433,3	527247,8	507250,3	536475,4	2025406,7

Tableau 3 : Importations par grands groupes de produits en 2022 en millions de BIF

Code HS2	Description	2022		
		1er trim	2e trim	3e trim
01	Animaux vivants.	1019,2	742,6	213,8
02	Viandes et abats comestibles	45,5	57,7	160,1
03	Poissons et crustacés, mollusques et autres invertébrés aquatiques.	1359,6	1 623,7	1496,8
04	Laits et produits de laiterie; œufs d'oiseaux; miel naturel; produits comestibles d'origine animale, non dénommés ni compris ailleurs.	403,0	555,2	497,6
05	Autres produits d'origine animale, non dénommés ni compris ailleurs.	1,9	1,1	1,5
06	Plantes vivantes et produits de la floriculture.	0,4	0,6	35,0
07	Légumes, plantes, racines et tubercules alimentaires.	1490,5	308,4	868,8
08	Fruits comestibles; écorces d'agrumes ou de melons.	100,8	134,0	129,3
09	Café, thé, maté et épices.	567,9	891,6	1004,0
10	Céréales.	26732,5	11 552,8	34680,9
11	Produits de la minoterie; malt; amidons et féculés; inuline; gluten de froment.	3712,2	4 334,0	4275,5
12	Graines et fruits oléagineux; graines, semences et fruits divers; plantes industrielles ou médicinales; pailles et fourrages.	564,1	1 234,6	629,1
13	Gommes, résines et autres sucres et extraits végétaux.	0,2	26,3	1,6
14	Matières à tresser et autres produits d'origine végétale, non dénommés ni compris ailleurs.	-	-	0,0
15	Graisses et huiles animales ou végétales; produits de leur dissociation; graisses alimentaires élaborées; cires d'origine animale ou végétale.	3033,2	2 293,9	5623,7
16	Préparations de viande, de poissons ou de crustacés, de mollusques ou d'autres invertébrés aquatiques.	36,6	162,5	9856,7
17	Sucres et sucreries.	12485,2	24 396,5	15532,4
18	Cacao et ses préparations.	131,5	53,9	116,8
19	Préparations à base de céréales, de farines, d'amidons, de féculés ou de lait; pâtisseries.	2266,9	2 301,8	2654,8
20	Préparations de légumes, de fruits ou d'autres parties de plantes.	1307,5	1 541,6	2005,1

Code HS2	Description	2022		
		1er trim	2e trim	3e trim
21	Préparations alimentaires diverses.	5625,1	4558,3	3722,0
22	Boissons, liquides alcooliques et vinaigres.	7421,0	8092,7	9077,9
23	Résidus et déchets des industries alimentaires; aliments préparés pour animaux.	181,0	473,2	330,7
24	Tabacs et succédanés de tabac fabriqués.	4899,5	4625,0	4316,6
25	Sel; soufre; terres et pierres; plâtres, chaux et ciments.	19371,7	17847,6	20867,1
26	Minerais, scories et cendres.	-	-	-
27	Combustibles minéraux, huiles minérales et produits de leur distillation; matières bitumineuses; cires minérales	88986,1	142432,3	155354,4
28	Produits chimiques inorganiques; composés inorganiques ou organiques de métaux précieux, d'éléments radioactifs, de métaux des terres rares ou d'isotopes.	3868,7	2923,0	5901,6
29	Produits chimiques organiques.	1734,3	1052,0	1408,0
30	Produits pharmaceutiques.	37749,3	21024,5	25988,0
31	Engrais.	12083,3	54061,7	37410,9
32	Extraits tannants ou tinctoriaux; tanins et leurs dérivés; pigments et autres matières colorantes; peintures et vernis; mastics; encres.	3617,7	3556,1	5092,1
33	Huiles essentielles et résinoïdes; produits de parfumerie ou de toilette préparés et préparations cosmétiques.	3733,5	5864,8	8709,7
34	Savons, agents de surface organiques, préparations pour lessives, préparations lubrifiantes, cires artificielles, cires préparées, produits d'entretien, bougies et articles similaires, pâtes à modeler, « cires pour l'art dentaire » et compositions pour l'art dentaire à base de plâtre.	1950,9	2567,1	3024,9
35	Matières albuminoïdes; produits à base d'amidons ou de féculés modifiés; colles; enzymes.	574,8	694,4	1747,7
36	Poudres et explosifs; articles de pyrotechnie; allumettes; alliages pyrophoriques; matières inflammables.	433,7	560,5	398,5
37	Produits photographiques ou cinématographiques.	51,2	33,9	10,4
38	Produits divers des industries chimiques.	4747,6	8573,6	8931,7
39	Matières plastiques et ouvrages en ces matières.	17250,4	20875,1	23786,9
40	Caoutchouc et ouvrages en caoutchouc.	8372,7	6313,6	6905,9
41	Peaux (autres que les pelleteries) et cuirs.	17,0	32,4	16,6
42	Ouvrages en cuir; articles de bourrellerie ou de sellerie; articles de voyage, sacs à main et contenants similaires; ouvrages en boyaux.	497,4	710,7	743,1
43	Pelleteries et fourrures; pelleteries factices	0,1	0,4	1,1
44	Bois, charbon de bois et ouvrages en bois.	719,5	1307,1	1207,0

Code HS2	Description	2022		
		1er trim	2e trim	3e trim
45	Liege et ouvrages en liege	-	-	-
46	Ouvrages de sparterie ou de vannerie	9,9	52,4	2,0
47	Pâtes de bois ou d'autres matières fibreuses cellulosiques; papier ou carton à recycler (déchets et rebuts)	-	-	0,6
48	Papiers et cartons; ouvrages en pâte de cellulose, en papier ou en carton.	6 847,4	8 616,7	14 016,7
49	Produits de l'édition, de la presse ou des autres industries graphiques; textes manuscrits ou dactylographiés et plans.	7 291,0	1 076,7	4 799,7
50	Soie.	-	-	-
51	Textiles synthétiques et artificiels continus	-	28,5	-
52	Coton	5 383,3	7 208,5	4 106,9
53	Autres fibres textiles végétales; fils de papier et tissus de fils de papier.	-	3,4	-
54	Filaments synthétiques ou artificiels ; lames et formes similaires en matières textiles synthétiques ou artificielles.	134,7	74,0	90,9
55	Fibres synthétiques ou artificielles discontinues.	710,9	961,1	1 952,2
56	Ouates, feutres et nontissés; fils spéciaux; ficelles, cordes et cordages; articles de corderie.	546,3	912,0	861,7
57	Tapis et autres revêtements de sol en matières textiles.	201,1	111,5	470,8
58	Tissus spéciaux; surfaces textiles touffetées; dentelles; tapisseries; passementeries; broderies.	45,7	63,6	204,5
59	Tissus imprégnés, enduits, recouverts ou stratifiés; articles techniques en matières textiles.	38,5	56,7	110,6
60	Etoffes de bonneterie.	60,9	4,2	1,9
61	Vêtements et accessoires du vêtement, en bonneterie.	1 178,8	1 093,2	1 776,2
62	Vêtements et accessoires du vêtement, autres qu'en bonneterie.	3 070,6	1 018,0	2 658,9
63	Autres articles textiles confectionnés; assortiments; friperie et chiffons.	35 462,3	20 647,3	19 992,5
64	Chaussures, guêtres et articles analogues; parties de ces objets.	4 637,6	2 578,4	3 752,8
65	Coiffures et parties de coiffures.	466,2	171,6	196,5
66	Parapluies, ombrelles, parasols, cannes, cannes-sièges, fouets, cravaches et leurs parties.	102,3	61,9	74,1
67	Plumes et duvet apprêtés et articles en plumes ou en duvet; fleurs artificielles; ouvrages en cheveux.	89,5	60,5	76,4
68	Ouvrages en pierres, plâtre, ciment, amiante, mica ou matières analogues.	444,3	755,8	1 277,1
69	Produits céramiques.	5 118,4	5 072,7	5 952,0

Code HS2	Description	2022		
		1er trim	2e trim	3e trim
70	Verre et ouvrages en verre.	6779,0	5 263,0	3705,2
71	Perles fines ou de culture, pierres gemmes ou similaires, métaux précieux, plaqués ou doublés de métaux précieux et ouvrages en ces matières; bijouterie de fantaisies ; monnaies.	16,1	15,1	1135,9
72	Fonte, fer et acier.	37602,6	33 088,9	41276,5
73	Ouvrages en fonte, fer ou acier.	8859,4	12 008,4	15709,0
74	Cuivre et ouvrages en cuivre.	111,4	133,8	57,9
75	Nickel et ouvrages en nickel.	0,1	-	-
76	Aluminium et ouvrages en aluminium.	969,0	1 238,2	1282,4
78	Plomb	2,0	6,8	-
79	Zinc	0,0	-	29,3
80	Étain et ouvrages en étain.	1,1	-	3,5
81	Autres métaux communs; cermets; ouvrages en ces matières.	0,1	-	-
82	Outils et outillage, articles de coutellerie et couverts de table, en métaux communs; parties de ces articles, en métaux communs	1218,6	1 828,7	2534,0
83	Ouvrages divers en métaux communs.	1207,4	2 563,8	4573,5
84	Réacteurs nucléaires, chaudières, machines, appareils et engins mécaniques; parties de ces machines ou appareils	32312,9	33 017,6	35945,4
85	Machines, appareils et matériels électriques et leurs parties; appareils d'enregistrement ou de reproduction du son, appareils d'enregistrement ou de reproduction des images et du son en télévision, et parties et accessoires de ces appareils.	19801,6	24 017,0	24643,1
86	Véhicules et matériel pour voies ferrées ou similaires et leurs parties; appareils mécaniques (y compris électromécaniques) de signalisation pour voies de communication.	165,1	94,1	63,1
87	Voitures automobiles, tracteurs, cycles et autres véhicules terrestres, leurs parties et accessoires.	33702,6	41 891,2	46477,7

Code HS2	Description	2022		
		1er trim	2e trim	3e trim
88	Navigation aerienne	0,8	-	-
89	Navigation maritime ou fluviale.	3,5	193,9	0,9
90	Instruments et appareils d'optique, de photographie ou de cinematographie, de mesure, de controle ou de precision; instruments et appareils medico-chirurgicaux; parties et accessoires de ces instruments ou appareils	13357,5	6 651,4	6636,0
91	Horlogerie.	30,7	31,6	18,6
92	Instruments de musique; parties et accessoires de ces instruments.	196,1	172,1	172,1
93	Armes, munitions et leurs parties et accessoires.	-	0,4	7,2
94	Meubles; mobilier medico-chirurgical; articles de literie et similaires; appareils d'eclairage non denommes ni compris ailleurs; lampes-reclames, enseignes lumineuses, plaques indicatrices lumineuses et articles similaires; constructions prefabriquees.	4204,8	3 657,1	4678,3
95	Jouets, jeux, articles pour divertissements ou pour sports; leurs parties et accessoires.	957,7	500,3	241,6
96	Ouvrages divers.	2480,7	2 811,5	3347,3
97	Objets d'art, de collection ou d'antiquite.	997,7	0,5	6,1
98	Effets personnels	-	1,2	-
Total		515963,1	580 207,5	659 655,8

2.2. Les principaux produits importés

Tableau 4 : Les principales importations au 3^{ème} trimestre de 2021 (en tonnes et en millions de BIF)

codes SH4	Description	3 ^{ème} trim 2021	
		Poids net	Valeur
2710	Huiles de pétrole ou de minéraux bitumineux, autres que les huiles brutes; préparations non dénommées ni comprises ailleurs, contenant en poids 70 % ou plus d'huiles de pétrole ou de minéraux bitumineux et dont ces huiles constituent l'élément de base; déchets d'huiles.	63,0	89267,7
2523	Ciments hydrauliques (y compris les ciments non pulvérisés dits « clinkers »), même colorés.	68,4	18832,0
8703	Voitures de tourisme et autres véhicules automobiles principalement conçus pour le transport de personnes (autres que ceux du n° 87.02), y compris les voitures du type "break" et les voitures de course.	2,1	17725,7
3004	Médicaments (à l'exclusion des produits des n°s 30.02, 30.05 ou 30.06) constitués par des produits mélangés ou non mélangés, préparés à des fins thérapeutiques ou prophylactiques, présentés sous forme de doses (y compris ceux destinés à être administrés par voie percutanée) ou conditionnés pour la vente au détail.	0,8	16275,6
1001	Froment (blé) et méteil.	18,5	12546,5
3103	Engrais minéraux ou chimiques phosphatés.	11,6	11830,7
3822	Réactifs de diagnostic ou de laboratoire sur tout support et réactifs de diagnostic ou de laboratoire préparés, même présentés sur un support, autres que ceux des n°s 30.02 ou 30.06; matériaux de référence certifiés	0,0	11470,3
7219	Produits laminés plats en aciers inoxydables, d'une largeur de 600 mm ou plus.	2,8	10786,6
8704	Véhicules automobiles pour le transport de marchandises	2,0	10778,9
7214	Barres en fer ou en aciers non alliés, simplement forgées, laminées ou filées à chaud ainsi que celles ayant subi une torsion après laminage.	7,0	10482,9
1701	Sucres de canne ou de betterave et saccharose chimiquement pur, à l'état solide.	8,5	10337,3
1107	Malt, même torréfié.	8,1	9233,2
8517	Postes téléphoniques d'usagers, y compris les téléphones pour réseaux cellulaires et pour autres réseaux sans fil ; autres appareils pour la transmission ou la réception de la voix, d'images ou d'autres données, y compris les appareils pour la communication dans un réseau filaire ou sans fil (tel qu'un réseau local ou étendu), autres que ceux des n°s 84.43, 85.25, 85.27 ou 85.28	0,3	7828,9
6309	Articles de friperie	4,7	7447,4
2106	Préparations alimentaires non dénommées ni comprises ailleurs.	1,5	7128,1
3808	Insecticides, antirongeurs, fongicides, herbicides, inhibiteurs de germination et régulateurs de croissance pour plantes, désinfectants et produits similaires, présentés dans des formes ou emballages de vente au détail ou à l'état de préparations ou sous forme d'articles tels que rubans, mèches et bougies soufrés et papier tue mouches.	0,4	6940,9
3923	Articles de transport ou d'emballage, en matières plastiques; bouchons, couvercles, capsules et autres dispositifs de fermeture, en matières plastiques.	1,5	5578,7
1006	Riz.	7,4	5400,4
4011	Pneumatiques neufs, en caoutchouc.	1,0	5212,6
1005	Maïs.	6,3	14427,9
1511	Huile de palme et ses fractions, même raffinées, mais non chimiquement modifiées.	2,5	4646,0

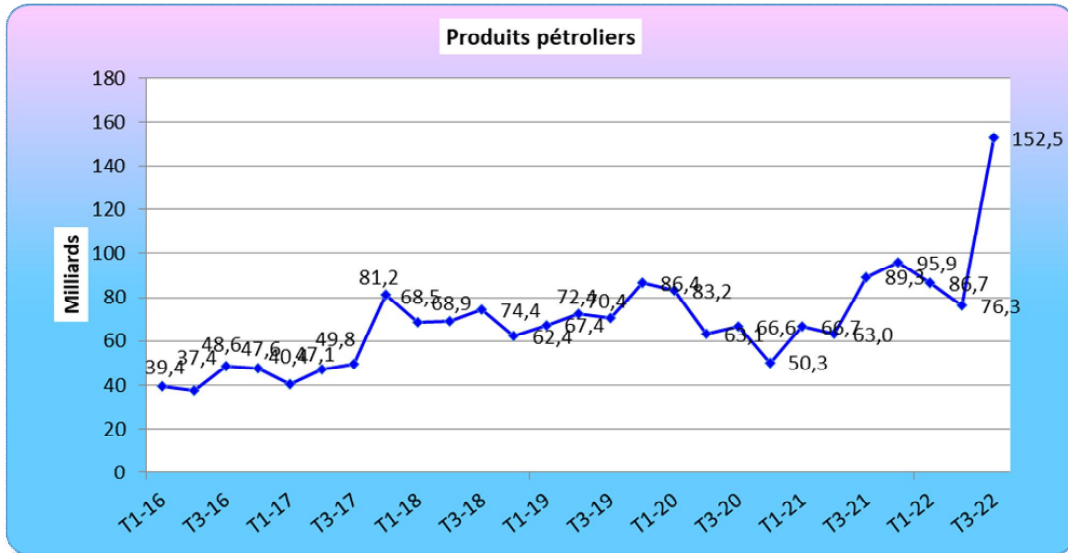
codes SH4	Description	3 ^{ème} trim 2021	
		Poids net	Valeur
9018	Instruments et appareils pour la médecine, la chirurgie, l'art dentaire ou l'art vétérinaire, y compris les appareils de scintigraphie et autres appareils électromédicaux ainsi que les appareils pour tests visuels.	0,1	4609,4
6305	Sacs et sachets d'emballage.	0,7	4459,7
4820	Registres, livres comptables, carnets (de notes, de commandes, de quittances), agendas, blocs-mémorandums, blocs de papier à lettres et ouvrages similaires, cahiers, sous-main, classeurs, reliures (à feuillets mobiles ou autres), chemises et couvertures à dossiers et autres articles scolaires, de bureau ou de papeterie, y compris les liasses et carnets manifold, même comportant des feuilles de papier carbone, en papier ou carton	1,8	4376,7
7306	Autres tubes, tuyaux et profilés creux (soudés, rivés, agrafés ou à bords simplement rapprochés, par exemple), en fer ou en acier.	2,0	4138,4
6907	Carreaux et dalles de pavement ou de revêtement, en céramique; cubes, dés et articles similaires pour mosaïques, en céramique, même sur un support; pièces de finition, en céramique.	6,2	3859,8
2207	Alcool éthylique non dénaturé d'un titre alcoométrique volumique de 80 % vol ou plus; alcool éthylique et eaux-de-vie dénaturés de tous titres.	1,8	3825,6
7209	Produits laminés plats, en fer ou en aciers non alliés, d'une largeur de 600 mm ou plus, laminés à froid, non plaqués ni revêtus.	0,9	3704,9
7210	Produits laminés plats, en fer ou en aciers non alliés, d'une largeur de 600 mm ou plus, plaqués ou revêtus.	1,5	3670,1
8471	Machines automatiques de traitement de l'information et leurs unités; lecteurs magnétiques ou optiques, machines de mise d'informations sur support sous forme codée et machines de traitement de ces informations, non dénommés ni compris ailleurs.	0,0	3599,0
1007	Sorgho à grains.	6,0	3577,0
8544	Fils, câbles (y compris les câbles coaxiaux) et autres conducteurs isolés pour l'électricité (même laqués ou oxydés anodiquement), munis ou non de pièces de connexion; câbles de fibres optiques, constitués de fibres gainées individuellement, même comportant des conducteurs	0,8	3202,0
8711	Motocycles (y compris les cyclomoteurs) et cycles équipés d'un moteur auxiliaire, avec ou sans side-cars; side-cars.	0,3	3175,6
8714	Parties et accessoires des véhicules des N°8711 à 8713.	0,7	2980,7
2203	Bières de malt.	1,5	2951,0
3304	Produits de beauté ou de maquillage préparés et préparations pour l'entretien ou les soins de la peau, autres que les médicaments, y compris les préparations antisolaires et les préparations pour bronzer; préparations pour manucures ou pédicures.	0,7	2776,5
6402	Autres chaussures à semelles extérieures et dessus en caoutchouc ou en matière plastique.	1,8	2698,5
7010	Bonbonnes, bouteilles, flacons, bocaux, pots, emballages tubulaires, ampoules et autres récipients de transport ou d'emballage, en verre; bocaux à conserves en verre; bouchons, couvercles et autres dispositifs de fermeture, en verre.	1,3	2688,9
8474	Machines et appareils à trier, cribler, séparer, laver, concasser, broyer, mélanger ou malaxer les terres, pierres, minerais ou autres matières minérales solides (y compris les poudres et les pâtes); machines à agglomérer, former ou mouler les combustibles minéraux solides, les pâtes céramiques, le ciment, le plâtre ou autres matières minérales en poudre ou en pâte; machines à former les moules de fonderie en sable.	0,3	2623,4
4901	Livres, brochures et imprimés similaires même sur feuillets isolés.	0,6	2618,3
4819	Boîtes, sacs, pochettes, cornets et autres emballages en papier, carton, ouate de cellulose ou nappes de fibres de cellulose; cartonnages de bureau, de magasin ou similaires :	0,8	2487,2
3907	Polyacétals, autres polyéthers et résines époxydes, sous formes primaires; polycarbonates, résines alkydes, polyesters allyliques et autres polyesters, sous formes primaires.	0,8	2383,8
Autres		88 762,5	151 957,7
Total		332 767,1	507 250,3

Tableau 5 : Principales importations au 3^{ème} trimestre de 2022 (en tonnes et en millions de BIF)

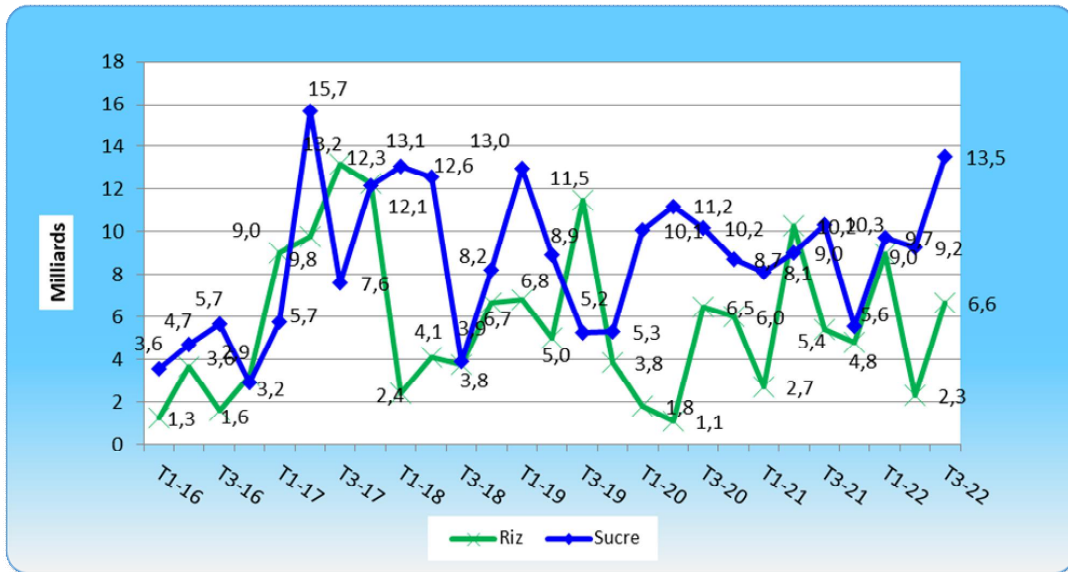
codes SH4	Description	3 ^{ème} trim 2022	
		Poids net	Valeur
2710	Huiles de pétrole ou de minéraux bitumineux, autres que les huiles brutes; préparations non dénommées ni comprises ailleurs, contenant en poids 70 % ou plus d'huiles de pétrole ou de minéraux bitumineux et dont ces huiles constituent l'élément de base; déchets d'huiles.	59 398,2	152 548,4
3103	Engrais minéraux ou chimiques phosphatés.	20 454,0	37 277,0
1001	Froment (blé) et méteil.	23 400,4	24 566,9
8703	Voitures de tourisme et autres véhicules automobiles principalement conçus pour le transport de personnes (autres que ceux du n° 87.02), y compris les voitures du type "break" et les voitures de course.	2 425,2	24 169,7
3004	Médicaments (à l'exclusion des produits des n°s 30.02, 30.05 ou 30.06) constitués par des produits mélangés ou non mélangés, préparés à des fins thérapeutiques ou prophylactiques, présentés sous forme de doses (y compris ceux destinés à être administrés par voie percutanée) ou conditionnés pour la vente au détail.	1 476,5	21 374,3
2523	Ciments hydrauliques (y compris les ciments non pulvérisés dits « clinkers »), même colorés.	59 196,2	16 613,9
7219	Produits laminés plats en aciers inoxydables, d'une largeur de 600 mm ou plus.	4 341,1	16 198,2
1701	Sucres de canne ou de betterave et saccharose chimiquement pur, à l'état solide.	9 789,9	13 525,9
7214	Barres en fer ou en aciers non alliés, simplement forgées, laminées ou filées à chaud ainsi que celles ayant subi une torsion après laminage.	6 533,8	13 384,6
6309	Articles de friperie	4 925,6	13 110,9
1602	Autres préparations et conserves de viande, d'abats ou de sang.	744,7	9 737,6
3923	Articles de transport ou d'emballage, en matières plastiques; bouchons, couvercles, capsules et autres dispositifs de fermeture, en matières plastiques.	1 991,1	8 796,6
8704	Véhicules automobiles pour le transport de marchandises	1 364,9	8 576,9
7306	Autres tubes, tuyaux et profilés creux (soudés, rivés, agrafés ou à bords simplement rapprochés, par exemple), en fer ou en acier.	2 935,2	7 266,2
1006	Riz.	4 609,7	6 649,9
7210	Produits laminés plats, en fer ou en aciers non alliés, d'une largeur de 600 mm ou plus, plaqués ou revêtus.	1 997,4	5 578,3
8422	Machines à laver la vaisselle; machines et appareils servant à nettoyer ou à sécher les bouteilles ou autres récipients; machines et appareils à remplir, fermer, boucher ou étiqueter les bouteilles, boîtes, sacs ou autres contenants; machines et appareils à capsuler les bouteilles, pots, tubes et contenants analogues; autres machines et appareils à emballer les marchandises	55,3	5 244,9
8702	Véhicules automobiles pour le transport de dix personnes ou plus, chauffeur inclus.	441,7	4 915,3
4011	Pneumatiques neufs, en caoutchouc.	1 067,0	4 913,1
3822	Réactifs de diagnostic ou de laboratoire sur tout support et réactifs de diagnostic ou de laboratoire préparés, même présentés sur un support, autres que ceux des n°s 30.02 ou 30.06; matériaux de référence certifiés	72,8	4 814,2
6907	Carreaux et dalles de pavement ou de revêtement, en céramique; cubes, dés et articles similaires pour mosaïques, en céramique, même sur un support; pièces de finition, en céramique.	7 247,2	4 773,1

codes SH4	Description	3 ^{ème} trim 2022	
		Poids net	Valeur
8544	Fils, câbles (y compris les câbles coaxiaux) et autres conducteurs isolés pour l'électricité (même laqués ou oxydés anodiquement), munis ou non de pièces de connexion; câbles de fibres optiques, constitués de fibres gainées individuellement, même comportant des conducteurs électriques	392,6	4 737,5
3302	Mélanges de substances odoriférantes et mélanges (y compris les solutions alcooliques) à base d'une ou de plusieurs de ces substances, des types utilisés comme matières de base pour l'industrie; autres préparations à base de substances odoriférantes, des types utilisés pour la fabrication de boissons.	90,9	4 629,2
9018	Instruments et appareils pour la médecine, la chirurgie, l'art dentaire ou l'art vétérinaire, y compris les appareils de scintigraphie et autres appareils électromédicaux ainsi que les appareils pour tests visuels.	212,5	4 584,3
2815	Hydroxyde de sodium (soude caustique); hydroxyde de potassium (potasse caustique); peroxydes de sodium ou de potassium.	2 409,9	4 434,4
4901	Livres, brochures et imprimés similaires même sur feuillets isolés.	660,3	4 422,9
4820	Registres, livres comptables, carnets (de notes, de commandes, de quittances), agendas, blocs-mémoires, blocs de papier à lettres et ouvrages similaires, cahiers, sous-main, classeurs, reliures (à feuillets mobiles ou autres), chemises et couvertures à dossiers et autres articles scolaires, de bureau ou de papeterie, y compris les liasses et carnets manifold, même comportant des feuilles de papier carbone,	1 626,2	4 409,8
3002	Sang humain; sang animal préparé en vue d'usages thérapeutiques, prophylactiques ou de diagnostic; antisérums, autres fractions du sang, produits immunologiques, même modifiés ou obtenus par voie biotechnologique; vaccins, toxines, cultures de micro-organismes	6,6	4 252,7
1107	Malt, même torréfié.	3 225,2	4 165,4
2403	Autres tabacs et succédanés de tabac, fabriqués; tabacs «homogénéisés» ou «reconstitués»; extraits et sauces de tabac.	327,8	4 039,7
1511	Huile de palme et ses fractions, même raffinées, mais non chimiquement modifiées.	1 430,8	3 979,7
2207	Alcool éthylique non dénaturé d'un titre alcoométrique volumique de 80 % vol ou plus; alcool éthylique et eaux-de-vie dénaturés de tous titres.	1 797,5	3 947,6
4819	Boîtes, sacs, pochettes, cornets et autres emballages en papier, carton, ouate de cellulose ou nappes de fibres de cellulose; cartonnages de bureau, de magasin ou similaires :	1 295,5	3 845,3
8309	Bouchons (y compris les bouchons-couronnes, les bouchons à pas de vis et les bouchons-verseurs), couvercles, capsules pour bouteilles, bondes filetées, plaques de bondes, scellés et autres accessoires pour l'emballage, en métaux communs.	435,4	3 547,3
2203	Bières de malt.	1 626,0	3 456,6
8471	Machines automatiques de traitement de l'information et leurs unités; lecteurs magnétiques ou optiques, machines de mise d'informations sur support sous forme codée et machines de traitement de ces informations, non dénommés ni compris ailleurs.	37,1	3 260,6
3902	Polymères de propylène ou d'autres oléfines, sous formes primaires.	933,6	3 115,4
6305	Sacs et sachets d'emballage.	656,5	3 115,0
3808	Insecticides, antirongeurs, fongicides, herbicides, inhibiteurs de germination et régulateurs de croissance pour plantes, désinfectants et produits similaires, présentés dans des formes ou emballages de vente au détail ou à l'état de préparations ou sous forme d'articles tels que rubans,	266,0	3 082,3
3304	Produits de beauté ou de maquillage préparés et préparations pour l'entretien ou les soins de la peau, autres que les médicaments, y compris les préparations antisolaire et les préparations pour bronzer; préparations pour manucures ou pédicures.	781,4	2 936,3
8716	Remorques et semi-remorques pour tous véhicules; autres véhicules non automobiles; leurs parties.	700,8	2 868,8
8462	Machines (y compris les presses) à forger ou à estamper, moutons, marteaux-pilons et martinets pour le travail des métaux; machines	241,6	2 811,9
Autres		79 123,6	175 977,3
Total		312 745,8	659 655,8

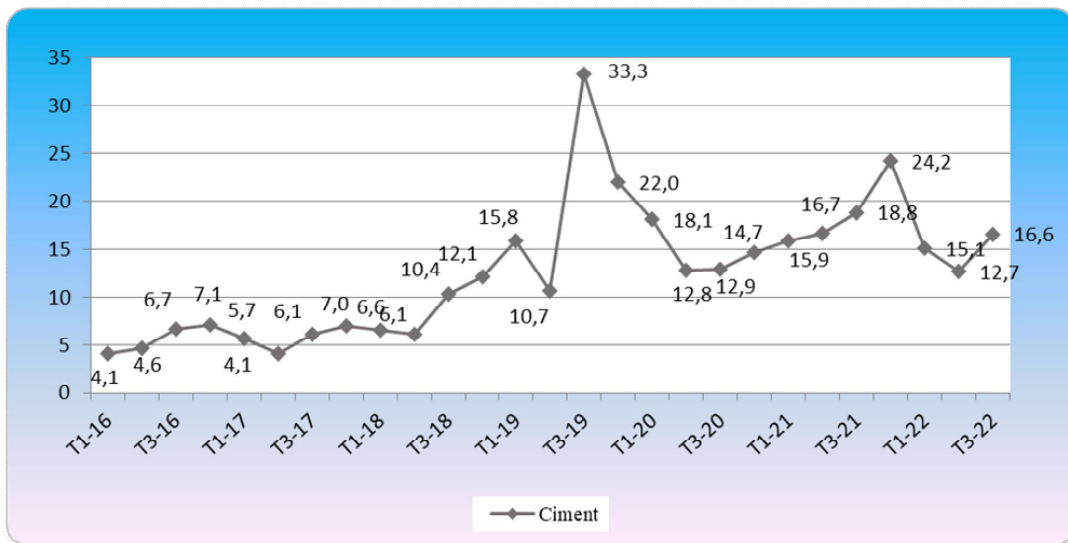
Graphique 11 : Importations des produits pétroliers (en milliards de BIF)



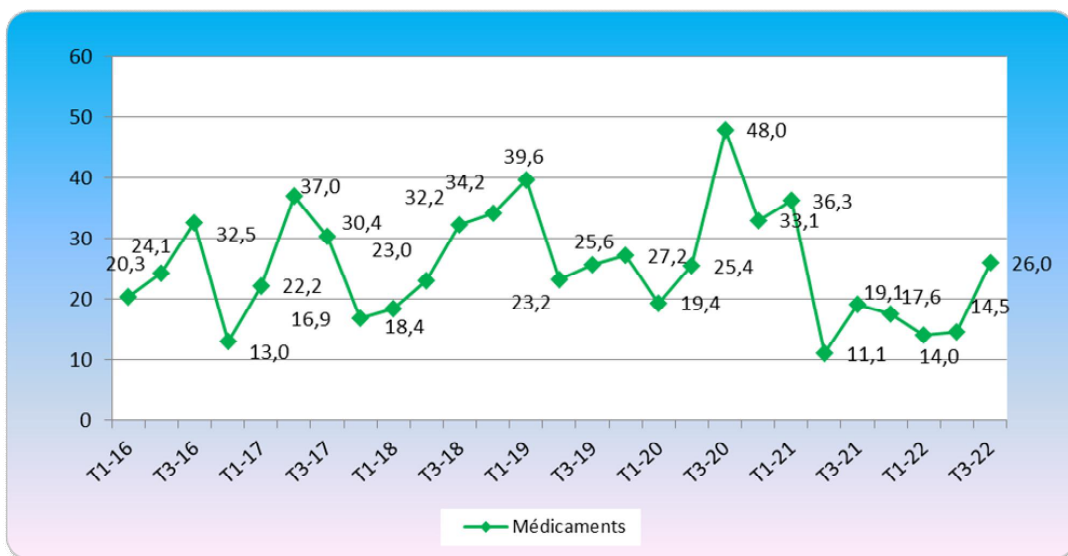
Graphique 12 : Evolution des importations d'autres produits importants (en milliards de BIF)



Graphique 13 : Evolution des importations du ciment en milliards de BIF



Graphique 14 : Evolution des importations de médicaments en milliards de BIF



2.3. Importations par continent

Tableau 6 : Evolution des importations du Burundi par continent en 2021 (en millions de BIF)

Continent	2021				
	1er Trim	2ème Trim	3ème Trim	4ème Trim	Total annuel
Europe	67 078,30	76 782,4	65 497,4	65 353,1	274 711,2
UE	52151,2	53360,3	54 756,0	55 897,2	216 164,7
dont: France	5 206,81	7150,0	10 877,5	9 154,2	32 388,5
Belgique	17 774,60	23 294,5	15 597,0	17 503,6	74 169,7
Afrique	146 999,89	155 006,7	161 330,3	146 096,3	609 433,1
COMESA	87 645,78	97 217,9	103 590,2	94 393,8	382 847,6
EAC	102 813,43	110 349,4	116 515,5	102 808,1	432 486,4
CEEAC	6 972,44	7 844,4	10 258,9	10 953,9	36 029,6
CEPGL	6 803,60	7 824,7	10 233,6	10 932,1	35 794,1
SADC	83 584,15	82 618,6	83 386,1	78 514,6	328 103,4
Amérique	7 589,28	4 795,5	5 581,3	13 855,5	31 821,7
dont: Etats Unis	4 603,04	2 986,2	3 306,6	8 867,5	19 763,3
Asie	232 461,83	287 543,5	274 375,3	310 900,2	1 105 280,8
dont: Chine	90 777,44	109 761,9	76 378,4	97 564,1	374 481,8
Inde	38 697,33	54 529,8	38 681,3	42 531,2	174 439,6
Arabie Saoudite	53 460,96	46 990,6	66 997,7	82 934,7	250 384,0
Emirats Arabe Unis	30 058,99	31 021,3	42 610,6	42 166,1	145 857,0
Océanie	304,01	3 119,8	466,0	270,2	4 160,0
dont: Australie	282,96	3 115,8	462,3	263,7	4 124,8
Monde	454 433,31	527 247,8	507 250,25	536 475,36	2 025 406,73

Tableau 7 : Evolution des importations du Burundi par continent en 2022 (en millions de BIF)

Continent	2022		
	1er Trim	2e Trim	3e Trim
Europe	74 233,6	45 837,3	76 997,4
UE	54 697,6	31 063,0	62 829,4
dont: France	9 417,8	7 189,2	7 030,5
Belgique	15 318,4	8 298,8	12 953,9
Afrique	134 870,7	147 384,3	222 830,4
COMESA	84 517,5	74 064,7	123 908,7
EAC	30 261,8	119 402,0	184 344,3
CEEAC	7 838,3	26 174,9	6 736,6
CEPGL	7 782,4	7 182,8	6 507,7
SADC	68 981,9	90 877,9	119 641,9
Amérique	17 852,0	9 984,0	7 237,3
dont: Etats Unis	3 604,1	4 291,2	3 273,6
Asie	285 381,2	205 949,6	347 532,4
dont: Chine	94 143,7	43 533,2	96 377,0
Inde	47 594,0	36 566,0	54 080,8
Arabie Saoudite	63 918,0	67 340,5	68 236,4
Emirats Arabe Unis	42 214,9	34 478,4	66 265,6
Océanie	3 625,6	443,2	5 058,3
dont: Australie	3 622,0	430,3	5 058,0
Monde	515 963,1	409 598,3	659 655,8

2.4. Importations par pays et par zones économiques

Tableau 8 : Les 20 principaux pays d'importations au 3^{ème} trimestre 2021(en millions de BIF)

Code Pays	Pays	3 ^{ème} trim 2021	
		Poids net	Valeur
CN	Chine	22 595	76 378
SA	Arabie Saoudite	47 866	66 998
TZ	Tanzanie	100 829	47 355
AE	Emirats Arabes Unis	21 119	42 611
IN	Inde	12 044	38 681
KE	Kenya	14 863	36 945
UG	Ouganda	14 633	30 423
JP	Japon	2 445	16 967
ZM	Zambie	37 704	16 483
BE	Belgique	7 824	15 597
RU	Russie, Fédération de	18 938	12 369
FR	France	2 863	10 877
DE	Allemagne	1 299	10 299
ZA	Afrique du Sud	834	9 221
CD	RDC	6 049	8 441
IT	Italie	2 876	7 427
TR	Turquie	4 583	7 403
EG	Egypte	2 105	7 065
KR	Corée, République de	315	6 582
DK	Danemark	267	4 203
Autres		10 716,6	34 925,9
Total		332 767,1	507 250,3

Tableau 9 : Les 20 principaux pays d'importations au 3^{ème} trimestre 2022 (en millions de BIF)

Code Pays	Pays	3ème trim 2022	
		Poids net	Valeur
CN	Chine	24 175	96 377
TZ	Tanzanie	98 482	90 130
SA	Arabie Saoudite	25 715	68 236
AE	Emirats Arabes Unis	22 562	66 266
IN	Inde	12 916	54 081
KE	Kenya	16 957	46 101
UG	Ouganda	16 283	41 605
JP	Japon	2 524	23 650
OM	Oman	12 000	19 772
PL	Pologne	13 914	15 162
ZM	Zambie	29 518	13 183
BE	Belgique	3 814	12 954
EG	Egypte	3 054	11 500
TR	Turquie	4 233	9 432
DE	Allemagne	1 232	7 701
FR	France	2 097	7 030
ZA	Afrique du Sud	916	7 002
IT	Italie	785	5 812
AU	Australie	4 211	5 058
CD	RDC	1 393	5 031
Autres		15964,3	53571,5
Total		312745,8	659655,8

Tableau 10 : Evolution des importations à partir des Pays du COMESA en 2021 (en millions de BIF)

Pays	2021				
	1er trim	2ème trim	3ème trim	4ème trim	Annuel
RDC	5 015,2	6 278,8	8 440,8	9 151,6	28 886,5
Djibouti	-	-	-	-	-
Egypte	10 591,6	11 399,4	7 065,0	9 100,0	38 156,0
Erythrée	-	-	-	-	-
Ethiopie	239,6	-	4,6	0,7	244,9
Kenya	25 613,9	25 628,1	36 944,5	24 652,9	112 839,4
Comores	-	-	-	-	-
Libye	-	-	-	-	-
Madagascar	-	-	-	-	-
Maurice	25,6	92,5	92,7	0,1	210,9
Malawi	2 851,1	-	1 550,6	1 320,9	5 722,6
Rwanda	1 788,4	1 545,9	1 792,8	1 780,5	6 907,6
Seychelles	-	-	-	-	-
Soudan	60,4	-	-	8,6	69,1
Swaziland	42,8	165,8	23,4	66,7	298,7
Tunisie	1 678,7	1 758,7	619,2	800,4	4 857,0
Ouganda	21 227,9	30 882,0	30 423,4	29 404,5	111 937,7
Zambie	18 510,6	19 460,7	16 482,6	18 106,9	72 560,8
Zimbabwe	-	5,6	150,4	-	156,1
COMESA	87645,8	97 217,9	103 590,2	94 393,8	382 847,6

Tableau 11 : Importations à partir des Pays du COMESA en 2022 (en millions de BIF)

Pays	2022		
	1er trim	2e trim	3e trim
RDC	6333,4	6091,6	5031,2
Djibouti	-	-	-
Egypte	4557,9	5374,5	11500,4
Erythrée	-	-	-
Ethiopie	2,5	57,0	13,0
Kenya	24656,0	21777,4	46100,9
Comores	-	-	-
Libye	-	-	-
Madagascar	-	-	-
Maurice	67,8	118,6	154,6
Malawi	1261,0	640,7	242,5
Rwanda	1449,0	1091,2	1476,5
Seychelles	-	-	-
Soudan	4,3	0,0	-
Swaziland	212,7	165,5	3892,8
Tunisie	992,7	0,0	708,9
Ouganda	33285,4	26775,6	41605,3
Zambie	10882,0	9750,7	13182,6
Zimbabwe	812,7	2221,9	-
COMESA	84517,5	74064,7	123908,7

Tableau 12 : Evolution des importations à partir des Pays de l'EAC en 2021 (en millions de BIF)

Pays	2021				
	1er trim	2ème trim	3ème trim	4ème trim	Total annuel
Kenya	25613,9	25628,1	36944,5	24652,9	112 051,4
Ouganda	21227,9	30882,0	30423,4	29404,5	114 566,3
Rwanda	1788,4	1545,9	1792,8	1780,5	6 746,5
Tanzanie	54183,3	52293,3	47354,7	46970,3	204 268,8
Sud Soudan	-	-	-	-	-
RDC	-	-	-	-	-
EAC	102813,4332	110349,36	116515,4591	102808,13	437 633,0

Tableau 13 : Importations à partir des Pays de l'EAC en 2022 (En millions de BIF)

Pays	2022		
	1er trim	2e trim	3e trim
Kenya	7647,1	21 777,4	46 100,9
Ouganda	9913,8	26 775,6	41 605,3
Rwanda	529,2	1 091,2	1 476,5
Tanzanie	12171,7	69 757,8	90 130,4
Sud Soudan	-	-	-
RDC	-	-	5 031,2
EAC	30261,8	119401,97	184344,26

Tableau 14 : Evolution des importations à partir des pays de la CEPGL en 2021 (en millions de BIF)

Pays	2021				
	1er trim	2ème trim	3ème trim	4ème trim	Total annuel
RDC	5015,21	6278,846	8440,7764	9151,638	28 886,47
Rwanda	1788,39	1545,895	1792,84593	1780,4617	6 907,59
CEPGL	6803,6	7824,74	10233,6223	10932,1	37 941,87

Tableau 15 : Evolution des importations à partir des pays de la CEPGL en 2022 (en millions de BIF)

Pays	2022		
	1er trim	2e trim	3e trim
RDC	6333,4	6091,6	5 031,2
Rwanda	1449,0	1091,2	1 476,5
CEPGL	7782,4	7182,8	6507,7

Tableau 16 : Evolution des importations à partir des pays de la CEEAC en 2021 (en millions de BIF)

Pays	2021				
	1er trim	2ème trim	3ème trim	4ème trim	Total annuel
Angola	-	-	-	-	-
RDC	5 015,21	6 278,85	8 440,8	9 151,6	28 886,47
Centrafrique	-	-	-	0,4	0,39
Congo	-	-	16,1	5,4	21,51
Cameroun	109,05	2,88	4,6	16,1	132,60
Gabon	59,79	16,74	-	-	76,54
Guinée-Equatoriale	-	-	2,3	-	2,29
Sao Tomé-et-Principé	-	-	-	-	-
Tchad	-	-	2,2	-	2,19
Rwanda	1 788,39	1 545,89	1 792,8	1 780,5	6 907,59
CEEAC	6 972,44	7 844,36	10 258,9	10 953,9	36 029,58

Tableau 17 : Importations à partir des pays de la CEEAC en 2022 (En millions de BIF)

Pays	2022		
	1er trim	2e trim	3e trim
Angola	-	-	-
RDC	6 333,4	6 091,6	5031,2
Centrafrique	0,3	0,5	-
Congo	-	-	2,1
Cameroun	55,6	2,3	223,9
Gabon	-	-	-
Guinée-Equatoriale	-	-	-
Sao Tomé-et-Principé	-	-	-
Tchad	-	-	3,0
Rwanda	1 449,0	1091,2	1476,5
CEEAC	7838,3	7 185,6	6736,6

Tableau 18 : Evolution des importations à partir des pays de la SADC en 2021 (En millions de BIF)

Pays	2021				
	1er trim	2ème trim	3ème trim	4ème trim	Total annuel
Angola	-	-	-	-	-
Botswana	37,39	-	-	-	37,39
RDC	5 015,21	6 278,85	8 440,8	9 151,6	28 886,47
Lesotho	-	-	-	18,5	18,53
Madagascar	-	-	-	-	-
Maurice	25,57	92,50	92,7	0,1	210,90
Malawi	2 851,06	-	1 550,6	1 320,9	5 722,61
Mozambique	288,32	-	-	200,3	488,63
Namibie	0,87	0,03	70,0	-	70,94
Seychelles	-	-	-	-	-
Swaziland	42,85	165,79	23,4	66,7	298,72
Tanzanie	54 183,31	52 293,35	47 354,7	46 970,3	200 801,63
Afrique du Sud	2 629,02	4 321,72	9 220,8	2 679,1	18 850,67
Zambie	18 510,57	19 460,73	16 482,6	18 106,9	72 560,82
Zimbabwe	-	5,64	150,4	-	156,08
SADC	83 584,15	82 618,59	83386,1	78 514,6	328 103,39

Tableau 19 : Evolution des importations à partir des pays de la SADC en 2022 (En millions de BIF)

Pays	2022		
	1er trim	2e trim	3e trim
Angola	-	-	-
Botswana	-	-	-
RDC	6 333,4	6 091,6	5031,2
Lesotho	-	-	-
Madagascar	-	-	-
Maurice	67,8	118,6	154,6
Malawi	1 261,0	640,7	242,5
Mozambique	2,7	-	1,9
Namibie	8,6	5,0	3,6
Seychelles	-	-	-
Swaziland	212,7	165,5	3892,8
Tanzanie	46 049,2	69 757,8	90130,4
Afrique du Sud	3 351,9	2 126,1	7002,3
Zambie	10 882,0	9 750,7	13182,6
Zimbabwe	812,7	2 221,9	-
SADC	68 981,9	90 877,9	119641,9

Annexe 3 : Les exportations

3.1. Exportations par continent

Tableau 20 : Evolution des exportations par continent en 2021 (en millions de BIF)

Continent	2021				Total annuel
	1er trim	2ème trim	3ème trim	4ème trim	
Afrique	30 902,1	32 494,5	29 598,7	38 074,1	131 069,5
dont: EAC	10 274,9	7 625,1	5 817,4	10 409,4	34 126,7
CEEAC	14 610,6	18 412,6	16 492,3	18 032,8	67 548,2
CEPGL	14 211,5	18 380,1	16 366,7	17 975,5	66 933,8
COMESA	25 029,3	28 268,2	25 713,3	34 739,1	113 749,8
SADC	20 893,9	22 632,7	20 901,4	23 689,0	88 117,0
Amérique	274,4	130,9	391,6	3 262,7	4 059,6
dont: Etats-Unis	217,1	128,5	176,8	1 515,2	2 037,5
Europe	17 945,8	4 117,3	5 224,7	25 366,1	52 653,9
dont: Suisse	1 704,3	265,3	297,3	4 621,5	6 888,5
UE	14 791,2	2 553,4	3 125,8	19 108,7	39 579,1
dont: Belgique	7 772,7	1 611,1	2 769,6	14 684,4	26 837,9
Allemagne	6 261,3	36,6	144,2	4 035,8	10 478,0
Asie	16 945,7	9 578,4	12 521,1	95 390,4	134 435,6
dont: Emirats Arabes Unis	4 686,5	108,5	361,3	84 130,8	89 287,1
Oman	4 389,1	3 934,6	1 195,0	2 421,8	11 940,5
Inde	20,2	-	-	-	20,2
Chine	505,7	11,4	7,2	1 804,1	2 328,5
Océanie	10,1	-	-	1 152,7	1 162,9
dont: Australie	10,1	-	-	222,7	232,9
Monde	66 078,1	46 321,2	47 736,1	163 246,1	323 381,4

Tableau 21 : Evolution des exportations par continent en 2022 (en millions de BIF)

Continent	2022		
	1er trim	2ème trim	3ème trim
Afrique	32 640,3	29 403,8	38 385,7
dont: EAC	10 422,8	4 630,3	28 178,2
CEEAC	13 664,9	14 870,6	23 053,3
CEPGL	13 647,1	14 855,0	23 048,9
COMESA	26 302,4	18 833,7	28 099,4
SADC	19 718,3	18 586,5	28 413,1
Amérique	747,2	117,5	227,1
dont: Etats-Unis	607,9	111,7	226,2
Europe	14 092,3	4 191,0	18 520,2
dont: Suisse	678,5	33,7	3 493,3
UE	13 413,0	2 415,4	12 726,3
dont: Belgique	4 619,3	1 842,4	9 911,4
Allemagne	5 282,3	297,9	218,6
Asie	60 267,7	10 951,6	10 831,8
dont: Emirats Arabes Unis	50 500,1	751,8	308,5
Oman	1 681,9	1 870,2	2 206,4
Inde	4,4	15,5	-
Chine	14,6	-	1,5
Océanie	-	-	424,4
dont: Australie	-	-	-
Monde	107 747,6	44 663,9	68 389,1

3.2. Les principaux pays d'exportation

Tableau 22 : Les principaux pays d'exportations au 3^{ème} trimestre 2021 (en tonnes et en millions de BIF)

Code pays	Pays	T3-2021	
		Poids net	Valeur
CD	RDC	10 882,35	16 319,72
PK	Pakistan	1 495,02	5 949,05
MY	Malaisie	73,90	4 320,09
TZ	Tanzanie	9 432,84	3 455,22
EG	Egypte	780,14	3 011,65
BE	Belgique	375,90	2 769,64
SD	Soudan	192,19	2 623,44
GB	Royaume-Uni	448,51	1 784,71
KE	Kenya	1 033,93	1 420,06
OM	Oman	374,00	1 195,04
UG	Ouganda	1 436,62	895,12
ET	Ethiopie	198,19	521,53
AE	Emirats Arabes Unis	46,51	361,30
MG	Madagascar	57,65	339,36
SG	Singapour	6,17	332,99
CH	Suisse	38,43	297,31
ZA	Afrique du Sud	35,65	262,26
VN	Vietnam	456,00	227,14
CA	Canada	41,82	214,79
ZM	Zambie	14,63	198,64
Autres		357,94	1 237,01
Total général		27 778,38	47 736,08

Tableau 23 : Les principaux pays d'exportations au 3ème trimestre 2022 (en tonnes et en millions de BIF)

Code pays	Pays	T3-2022	
		Poids net	Valeur
CD	RDC	13 150,15	22 953,19
BE	Belgique	980,42	9 911,42
PK	Pakistan	1 461,86	7 098,31
SD	Soudan	321,50	4 051,76
EG	Egypte	731,75	3 552,26
CH	Suisse	325,88	3 493,29
TZ	Tanzanie	4 682,52	3 287,09
OM	Oman	595,53	2 206,39
GB	Royaume-Uni	438,56	2 129,49
NL	Pays-bas	115,52	1 269,79
UG	Ouganda	1 264,26	1 231,92
MU	Maurice, île	95,36	1 223,01
FR	France	78,49	904,72
ZM	Zambie	64,39	812,77
KE	Kenya	2 051,06	610,34
VN	Vietnam	696,31	610,12
MY	Malaisie	20,15	439,78
NZ	Nouvelle-Zélande	37,47	424,42
IE	Irlande	20,35	312,58
AE	Emirats Arabes Unis	55,75	308,54
Autres		320,01	1 557,90
Total général		27 507,29	68 389,11

3.3. Les exportations par produits

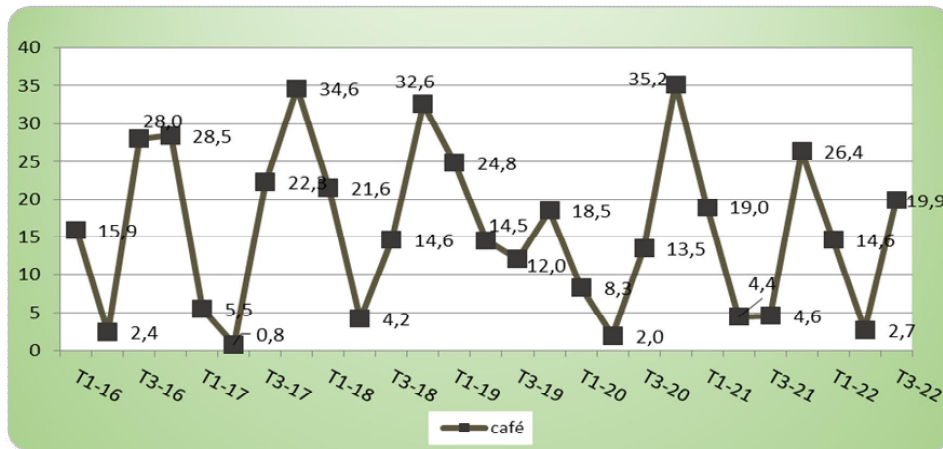
Tableau 24 : Exportations des produits domestiques au 3^{ème} trimestre 2021 en valeur (Millions de BIF) et en quantité (Tonnes)

HS code	Description	T3-2021	
		Poids net	Valeur
0902	Thé, même aromatisé.	3 016,5	11 919,9
0901	Café, même torréfié ou décaféiné; coques et pellicules de café; succédanés du café contenant du café, quelles que soient les proportions du mélange.	1 183,1	4 592,5
2611	Minerais de tungstène et leurs concentrés	73,9	4 320,1
2203	Bières de malt.	4 532,4	3 766,6
7210	Produits laminés plats, en fer ou en aciers non alliés, d'une largeur de 600 mm ou plus, plaqués ou revêtus.	1 227,6	3 575,6
2402	Cigares (y compris ceux à bouts coupés), cigarillos et cigarettes, en tabac ou en succédanés de tabac.	200,2	2 771,0
1101	Farines de froment (blé) ou de méteil	2 353,3	2 734,1
3923	Articles de transport ou d'emballage, en matières plastiques; bouchons, couvercles, capsules et autres dispositifs de fermeture, en matières plastiques.	377,2	1 831,6
7010	Bonbonnes, bouteilles, flacons, bocaux, pots, emballages tubulaires, ampoules et autres récipients de transport ou d'emballage, en verre; bocaux à conserves en verre; bouchons, couvercles et autres dispositifs de fermeture, en verre.	544,5	1 830,4
7214	Barres en fer ou en aciers non alliés, simplement forgées, laminées ou filées à chaud ainsi que celles ayant subi une torsion après laminage.	1 487,0	1 490,9
0804	Dattes, figues, ananas, avocats, goyaves, mangues et mangoustans, frais ou secs.	2 024,8	1 294,8
2615	Minerais de niobium, de tantale, de vanadium ou de zirconium et leurs concentrés.	6,2	333,0
2302	Sons, remoulages et autres résidus, même agglomérés sous forme de pellets, du criblage, de la mouture ou d'autres traitements des céréales ou des légumineuses.	1 209,5	328,8
1107	Malt, même torréfié.	295,5	291,8
9404	Sommiers; articles de literie et articles similaires (matelas, couvre-pieds, édredons, coussins, poufs, oreillers, par exemple) comportant des ressorts ou bien rembourrés ou garnis intérieurement de toutes matières, y compris ceux en caoutchouc alvéolaire ou	173,8	285,5
3401	Savons; produits et préparations organiques tensio-actifs à usage de savon, en barres, en pains, en morceaux ou en sujets frappés, même contenant du savon; produits et préparations organiques tensio-actifs destinés au lavage de la peau, sous forme de liquide ou de crème, conditionnés pour la vente au détail, même contenant du savon; papier, ouates, feutres et nontissés, imprégnés, enduits ou recouverts de savon ou de détergents.	2 178,8	213,5
2208	Alcool éthylique non dénaturé d'un titre alcoométrique volumique de moins de 80 % vol; eaux-de-vie, liqueurs et autres boissons spiritueuses.	126,6	169,3
4420	Bois marquetés et bois incrustés; coffrets, écrins et étuis pour bijouterie ou orfèvrerie, et ouvrages similaires, en bois; statuettes et autres objets d'ornement, en bois; articles d'ameublement en bois ne relevant pas du Chapitre 94.	7,5	156,9
2009	Jus de fruits (y compris les moûts de raisin) ou de légumes, non fermentés, sans addition d'alcool, avec ou sans addition de sucre ou d'autres édulcorants.	93,7	135,8
2202	Eaux, y compris les eaux minérales et les eaux gazéifiées, additionnées de sucre ou d'autres édulcorants ou aromatisées, et autres boissons non alcooliques, à l'exclusion des jus de fruits ou de légumes du n° 20.09.	88,9	120,4
Autres		4837,8	1283,7
Total		26 038,6	43 446,2

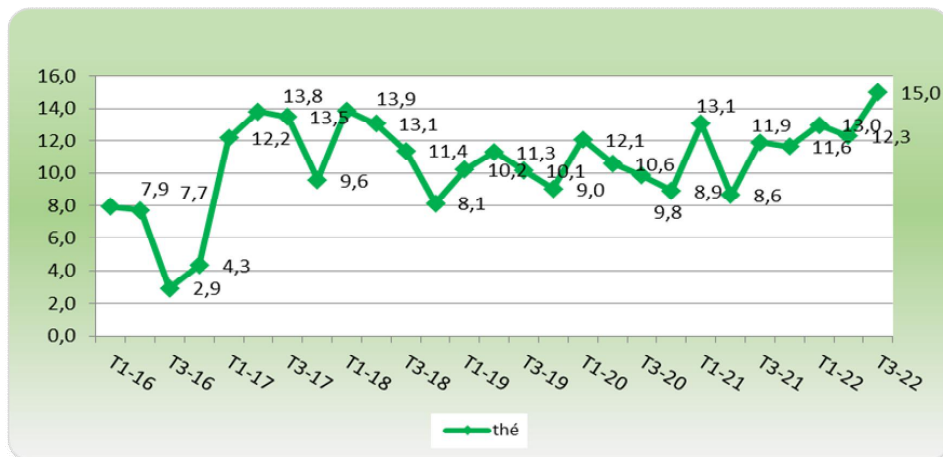
Tableau 25 : Exportations des produits domestiques au 3^{ème} trimestre 2022 en valeur (Millions de BIF) et en quantité (Tonnes)

Code HS	Description	T3-2022	
		poids net	Valeur
0901	Café, même torréfié ou décaféiné; coques et pellicules de café; succédanés du café contenant du café, quelles que soient les proportions du mélange.	3 119,25	19 879,25
0902	Thé, même aromatisé.	3 070,89	14 973,75
1101	Farines de froment (blé) ou de méteil	3 210,03	5 665,21
2203	Bières de malt.	6 051,11	5 329,71
2402	Cigares (y compris ceux à bouts coupés), cigarillos et cigarettes, en tabac ou en succédanés de tabac.	332,80	4 738,90
7210	Produits laminés plats, en fer ou en aciers non alliés, d'une largeur de 600 mm ou plus, plaqués ou revêtus.	1 195,31	3 605,68
7010	Bonbonnes, bouteilles, flacons, bocaux, pots, emballages tubulaires, ampoules et autres récipients de transport ou d'emballage, en verre; bocaux à conserves en verre; bouchons, couvercles et autres dispositifs de fermeture, en verre.	594,00	2 341,85
3923	Articles de transport ou d'emballage, en matières plastiques; bouchons, couvercles, capsules et autres dispositifs de fermeture, en matières plastiques.	399,02	2 332,34
7214	Barres en fer ou en aciers non alliés, simplement forgées, laminées ou filées à chaud ainsi que celles ayant subi une torsion après laminage.	1 456,42	1 824,28
2615	Minerais de niobium, de tantale, de vanadium ou de zirconium et leurs concentrés.	40,50	752,37
2302	Sons, remoulages et autres résidus, même agglomérés sous forme de pellets, du criblage, de la mouture ou d'autres traitements des céréales ou des légumineuses.	1 658,25	738,01
3401	Savons; produits et préparations organiques tensio-actifs à usage de savon, en barres, en pains, en morceaux ou en sujets frappés, même contenant du savon; produits et préparations organiques tensio-actifs destinés au lavage de la peau, sous forme de liquide ou de crème, conditionnés pour la vente au détail, même contenant du savon; papier, ouates, feutres et nontissés, p	538,89	583,52
9404	Sommiers; articles de literie et articles similaires (matelas, couvre-pieds, édredons, coussins, poufs, oreillers, par exemple) comportant des ressorts ou bien rembourrés ou garnis intérieurement de toutes matières, y compris ceux en caoutchouc alvéolaire	100,84	534,77
0804	Dattes, figues, ananas, avocats, goyaves, mangues et mangoustans, frais ou secs.	1 716,51	236,92
2009	Jus de fruits (y compris les moûts de raisin) ou de légumes, non fermentés, sans addition d'alcool, avec ou sans addition de sucre ou d'autres édulcorants.	162,62	230,44
9605	Assortiments de voyage pour la toilette des personnes, la couture ou le nettoyage des chaussures ou des vêtements	9,85	132,36
4106	Cuirs et peaux épilés d'autres animaux et peaux d'animaux dépourvus de poils, tannés ou en croûte,	20,10	102,31
9403	Autres meubles et leurs parties.	587,09	95,12
0803	Bananes, y compris les plantains, fraîches ou sèches.	53,25	50,46
8548	Déchets et débris de piles, de batteries de piles et d'accumulateurs électriques; piles et batteries de piles électriques hors d'usage et accumulateurs électriques hors d'usage; parties électriques de machines ou d'appareils, non dénommées ni comprises	114,00	46,95
Autres		1 603,64	495,85
Total général		26 034,33	64 690,06

Graphique 15 : Evolution des exportations du café en milliards de BIF



Graphique 16 : Evolution des exportations du thé en milliards de BIF



Graphique 17: Evolution des exportations de l'Or en milliards de BIF

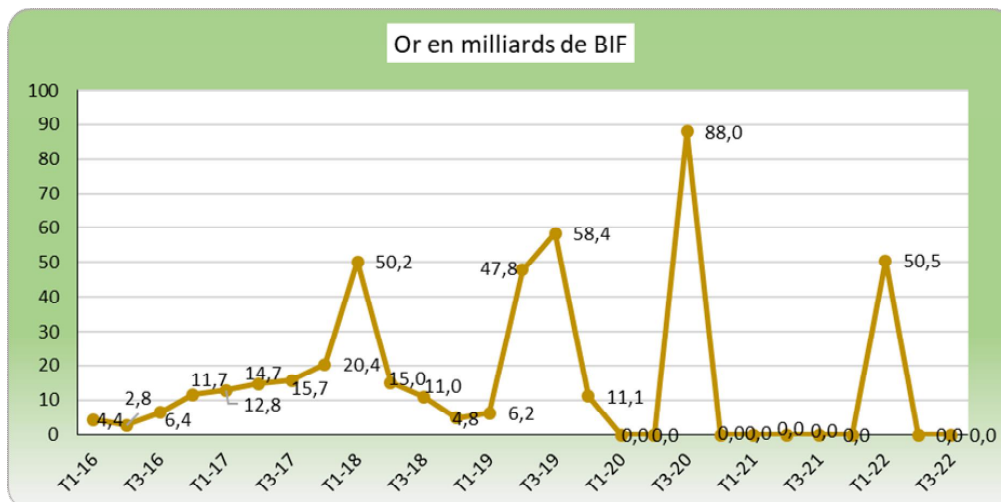


Tableau 26 : Les réexportations au 3ème trimestre 2021 en quantité (Tonnes) et en Millions de BIF)

Code HS	Description	T3-2021	
		Poids net	Valeur
6309	Articles de friperie	376,4	731,9
8704	Vehicules automobiles pour le transport de marchandises	57,6	339,4
8703	Voitures de tourisme et autres véhicules automobiles principalement conçus pour le transport de personnes (autres que ceux du n° 87.02), y compris les voitures du type "break" et les voitures de course.	21,2	305,0
8459	Machines (y compris les unités d'usinage à glissières) à percer, aléser, fraiser, fileter ou tarauder les métaux par enlèvement de matière, autres que les tours (y compris les centres de tournage) du n° 84.58.	6,9	259,8
8463	Autres machines-outils pour le travail des métaux ou des cermets, travaillant sans enlèvement de matière.	10,4	186,6
8517	Postes téléphoniques d'usagers, y compris les téléphones pour réseaux cellulaires et pour autres réseaux sans fil ; autres appareils pour la transmission ou la réception de la voix, d'images ou d'autres données, y compris les appareils pour la communication dans un réseau filaire ou sans fil (tel qu'un réseau local ou étendu), autres que ceux des n°s 84.43, 85.25, 85.27 ou 85.28	3,1	171,1
9605	Assortiments de voyage pour la toilette des personnes, la couture ou le nettoyage des chaussures ou des vêtements	12,2	151,5
8528	Moniteurs et projecteurs, n'incorporant pas d'appareil de récepteur de télévision ; appareils récepteurs de télévision, même incorporant un appareil récepteur de radiodiffusion ou un appareil d'enregistrement ou de reproduction du son ou des images.	6,7	68,2
8529	Parties reconnaissables comme étant exclusivement ou principalement destinées aux appareils des n°s 85.25 à 85.28.	6,3	62,6
7010	Bonbonnes, bouteilles, flacons, bocaux, pots, emballages tubulaires, ampoules et autres récipients de transport ou d'emballage, en verre; bocaux à conserves en verre; bouchons, couvercles et autres dispositifs de fermeture, en verre.	11,0	49,3
2501	Sel (y compris le sel préparé pour la table et le sel dénaturé) et chlorure de sodium pur, même en solution aqueuse ou additionnés d'agents antiagglomérants ou d'agents assurant une bonne fluidité; eau de mer.	420,0	46,1
8421	Centrifugeuses, y compris lesessoreuses centrifuges; appareils pour la filtration ou l'épuration des liquides ou des gaz.	3,3	43,5
9403	Autres meubles et leurs parties.	3,2	39,1
8541	Diodes, transistors et dispositifs similaires à semi-conducteur; dispositifs photosensibles à semi-conducteur, y compris les cellules photovoltaïques même assemblées en modules ou constituées en panneaux; diodes émettrices de lumière (LED); cristaux piézo-électriques montés.	2,6	33,8
8425	Palans; treuils et cabestans; crics et vérins.	5,4	30,3
7610	Constructions et parties de constructions (ponts et éléments de ponts, tours, pylônes, piliers, colonnes, charpentes, toitures, portes et fenêtres et leurs cadres, chambranles et seuils, balustrades, par exemple), en aluminium, à l'exception des constructions préfabriquées du n° 94.06; tôles, barres, profilés, tubes et similaires, en aluminium, préparés en vue de leur utilisation dans la construction.	0,1	30,0
8702	Véhicules automobiles pour le transport de dix personnes ou plus, chauffeur inclus.	2,0	29,0
8544	Fils, câbles (y compris les câbles coaxiaux) et autres conducteurs isolés pour l'électricité (même laqués ou oxydés anodiquement), munis ou non de pièces de connexion; câbles de fibres optiques, constitués de fibres gainées individuellement, même comportant des conducteurs électriques ou munis de pièces de connexion.	6,4	26,5
8504	Transformateurs électriques, convertisseurs électriques statiques (redresseurs, par exemple), bobines de réactance et selfs.	14,0	23,7
Autres		227,4	261,4
Total		1 739,8	4 289,9

Tableau 27 : Les réexportations au 3^{ème} trimestre 2022 en quantité (Tonnes) et en valeur (Millions de BIF)

Code HS	Description	T3-2022	
		poids net	Valeur
2710	Huiles de pétrole ou de minéraux bitumineux, autres que les huiles brutes; préparations non dénommées ni comprises ailleurs, contenant en poids 70 % ou plus d'huiles de pétrole ou de minéraux bitumineux et dont ces huiles constituent l'élément de base; déchets d'huiles.	1689,1	5089,0
6309	Articles de friperie	179,3	356,8
9031	Instruments, appareils et machines de mesure ou de contrôle, non dénommés ni compris ailleurs dans le présent Chapitre; projecteurs de profils.	0,0	169,5
8479	Machines et appareils mécaniques ayant une fonction propre, non dénommés ni compris ailleurs dans le présent Chapitre.	0,0	102,0
2202	Eaux, y compris les eaux minérales et les eaux gazéifiées, additionnées de sucre ou d'autres édulcorants ou aromatisées, et autres boissons non alcooliques, à l'exclusion des jus de fruits ou de légumes du n° 20.09.	26,6	99,3
8703	Voitures de tourisme et autres véhicules automobiles principalement conçus pour le transport de personnes (autres que ceux du n° 87.02), y compris les voitures du type "break" et les voitures de course.	0,0	74,6
8471	Machines automatiques de traitement de l'information et leurs unités; lecteurs magnétiques ou optiques, machines de mise d'informations sur support sous forme codée et machines de traitement de ces informations, non dénommés ni compris ailleurs.	0,1	58,0
9605	Assortiments de voyage pour la toilette des personnes, la couture ou le nettoyage des chaussures ou des vêtements	0,2	36,3
8507	Accumulateurs électriques, y compris leurs séparateurs, même de forme carrée ou rectangulaire.	0,1	16,0
3923	Articles de transport ou d'emballage, en matières plastiques; bouchons, couvercles, capsules et autres dispositifs de fermeture, en matières plastiques.	8,0	14,7
8541	Diodes, transistors et dispositifs similaires à semi-conducteur; dispositifs photosensibles à semi-conducteur, y compris les cellules photovoltaïques même assemblées en modules ou constituées en panneaux; diodes émettrices de lumière (LED); cristaux piézo-électriques montés.	0,2	8,8
8528	Moniteurs et projecteurs, n'incorporant pas d'appareil de récepteur de télévision ; appareils récepteurs de télévision, même incorporant un appareil récepteur de radiodiffusion ou un appareil d'enregistrement ou de reproduction du son ou des images.	0,5	8,5
8418	Réfrigérateurs, congélateurs-conservateurs et autres matériel, machines et appareils pour la production du froid, à équipement électrique ou autre; pompes à chaleur autres que les machines et appareils pour le conditionnement de l'air du n° 84.15.	0,1	8,3
3915	Déchets, rognures et débris de matières plastiques.	33,0	6,7
2203	Bières de malt.	7,5	6,4
8481	Articles de robinetterie et organes similaires pour tuyauteries, chaudières, réservoirs, cuves ou contenants similaires, y compris les détendeurs et les vannes thermostatiques.	0,0	4,8
9403	Autres meubles et leurs parties.	0,6	4,5
9801	Effets personnels à l'exception des véhicules automobiles	0,2	4,4
8702	Véhicules automobiles pour le transport de dix personnes ou plus, chauffeur inclus.	0,0	3,8
8427	Chariots-gerbeurs; autres chariots de manutention munis d'un dispositif de levage.	0,0	3,1
Autres		12,7	26,3
Total général		1958,2	6101,9

Tableau 28 : Les réexportations par principaux pays destinataires au 2^{ème} trimestre 2021 (en millions de BIF)

Code pays	Pays	T3-2021	
		Poids net	Valeur
KE	Kenya	306,8	1 038,8
TZ	Tanzanie	743,7	930,0
ET	Ethiopie	198,2	521,5
UG	Ouganda	188,8	417,2
CD	RDC	139,4	350,5
MG	Madagascar	57,6	339,4
US	Etats-Unis	8,5	176,8
BE	Belgique	19,3	79,2
CG	Congo	5,4	75,1
FR	France	4,2	58,7
SD	Soudan	6,3	50,2
RW	Rwanda	3,5	47,0
GA	Gabon	13,4	35,4
DE	Allemagne	0,0	33,5
AE	Emirats Arabes Unis	8,6	25,1
Autres		36,2	111,6
Total général		1 739,8	4 289,9

Tableau 29 : Les réexportations par principaux pays destinataires au 3^{ème} trimestre de 2022 (en millions de BIF)

Code pays	Pays	T3-2022	
		Poids net	Valeur
BE	Belgique	191,6	600,7
BF	Burkina Faso	0,7	15,4
CD	RDC	226,3	602,6
CH	Suisse	0,2	6,7
DE	Allemagne	1,5	8,3
ET	Ethiopie	938,6	2927,9
FR	France	0,0	178,0
GQ	Guinée Equatoriale	4,7	15,6
IN	Inde	7,5	15,5
KE	Kenya	179,3	586,6
MA	Maroc	0,7	2,4
NG	Nigéria	3,9	11,0
RW	Rwanda	197,6	619,7
SA	Arabie Saoudite	4,4	14,5
TZ	Tanzanie	137,9	391,9
Autres		205,6	511,6
Total général		1958,2	6101,9

III. Méthodologie

a. Définition

Les statistiques du « **commerce extérieur de marchandises** » donnent la représentation des transactions de marchandises effectuées entre un pays et le reste du monde. Elles consistent en l'analyse des flux de marchandises en importation comme en exportation. On entend par « **marchandises** », tous les biens qui contribuent à augmenter ou à réduire les ressources matérielles du pays.

b. Système du Commerce extérieur

Au niveau de ce bulletin, les données du Commerce extérieur sont produites selon le « **Système du Commerce Général** ».

Ce type de commerce couvre les biens suivants :

- (a) Les biens qui, lors de l'importation directe dans le territoire statistique, lorsqu'ils quittent une aire de dépôt, de transit ou après transbordement, sont :
 - déclarés pour une mise à la consommation directe ;
 - acceptés pour une admission temporaire ;
 - acceptés en importation temporaire pour un perfectionnement actif ;
 - placés en entrepôt industriel ou en zone franche industrielle ;
 - placés en usines sous douane ou en zones de traitement en vue d'une exportation ;
 - importés après exportation temporaire pour un perfectionnement passif ;
 - importés après exportation temporaire pour un retour en l'état ;
 - placés en entrepôts sous douane ou en zones franches commerciales.

- (b) A l'exportation, les biens qui sont :
 - d'origine nationale et déclarés pour une exportation définitive ;
 - exportés après une admission temporaire ;
 - exportés après importation temporaire pour un perfectionnement actif ;
 - exportés en suite d'entrepôts industriels ou de zones franches industrielles ;
 - exportés en suite d'usines sous douane ou de zones de traitement en vue d'une exportation ;
 - en exportation temporaire pour un perfectionnement passif ;
 - en exportation temporaire pour un retour en l'état ;
 - exportés en suite d'entrepôts sous douane ou de zones franches commerciales.

c. Nomenclature

Au Burundi, l'information statistique sur le Commerce extérieur est collectée sur base des déclarations en douanes.

La diversité des marchandises échangées est regroupée sous la nomenclature du système harmonisé (SH). Le Système harmonisé est conçu par l'Organisation Mondiale des Douanes (OMD). C'est un système qui permet le regroupement des produits selon une classification standardisée comprenant des positions à 2 chiffres (SH2), à 4 chiffres (SH4), à 6 chiffres (SH6) et à 8 chiffres (SH8). Généralement, les deux premiers indiquent le numéro de chapitre et les deux suivants l'ordre numérique dans lequel la position apparaît dans le chapitre.

d. Valeur statistique

La valeur statistique des marchandises est exprimée en francs burundais (BIF).

- A l'importation, elle comprend le coût de la marchandise, l'assurance et le Fret jusqu'à la frontière de l'importateur (valeur CAF) ;
- A l'exportation, cette valeur est exprimée Franco à bord jusqu'à la frontière de l'exportateur (valeur FAB) ; les frais liés à l'acheminement vers le destinataire ne sont pas inclus.

Lorsque la valeur est indiquée en devise étrangère, la conversion en BIF s'effectue en application du taux de change officiel en vigueur.

e. Volume

Le Volume des importations et des exportations est déterminé sur base du poids net. Elle se compose du poids effectif de la marchandise, sans le poids de l'emballage. Pour certaines marchandises, des unités complémentaires (litres, têtes, nombre, etc.) sont saisies en complément du poids net.

f. Pays partenaires

On distingue le pays d'origine, le pays de provenance et le pays de destination des marchandises.

- A l'importation, le **pays de provenance** est le pays à partir duquel la marchandise est expédiée ;
- A l'exportation, le **pays de destination** est le pays dans lequel la marchandise est sensée être utilisée ;
- Le **pays d'origine** est le pays dans lequel la marchandise a été entièrement produite, fabriquée ou substantiellement transformée.

Les statistiques du commerce extérieur sont diffusées selon le pays d'origine pour les importations et selon le pays de destination pour les exportations.

Actuellement, tous les pays sont répertoriés dans les **tables de contrôle** du Système Douanier Automatisé et à chaque pays est affecté un code alpha numérique ISO à deux positions qui le distingue des autres.

g. Source de données

La source des données est l'Office Burundais des Recettes. Ces données sont extraites du Système Douanier Automatisé « Sydonia World ». (OBR). Les données en provenance des bureaux douaniers non-informatisés sont aussi fournies par l'OBR. La date d'enregistrement pour les importations et pour les exportations est la date de référence pour les statistiques du commerce extérieur.

h. Traitement des données

Le traitement des données consiste en la confection des tableaux et graphiques des importations et des exportations de biens. Les données brutes sont fournies sous formats Texte et Excel. Le traitement des données sur les exportations du thé et de l'or est complété par les informations fournies respectivement par l'OTB et la BRB.

i. Publication et diffusion

Les statistiques du commerce extérieur sont publiées à travers un bulletin qui apparaît 60 jours après le trimestre concerné. Les dates de publication (au plus tard) sont le 30 mai, le 30 août, le 30 novembre et le 28 février respectivement pour le bulletin du 1^{er} trimestre, du 2^{ème} trimestre, du 3^{ème} trimestre et du 4^{ème} trimestre.

La diffusion du bulletin est faite par la cellule « Traitement, Publication, Diffusion, Archivage et Documentation statistique » de l'INSBU. Les publications sont disponibles sur le site web de l'INSBU.