

**INSTITUT DE STATISTIQUES ET D'ETUDES ECONOMIQUES DU  
BURUNDI**



**DIRECTION GENERALE**

BP 1156 Bujumbura-Burundi

Téléphone +257 22 216734, Fax +257 22 222635

E-mail: [isteebubdi@gmail.com](mailto:isteebubdi@gmail.com)

Site Web: [www.isteebu.bi](http://www.isteebu.bi)

***Bulletin du commerce extérieur de marchandises  
Deuxième trimestre 2020***



*Service Conjoncture et  
Commerce Extérieur*

*Département des Etudes et Statistiques  
Economiques et Financières*

**28 Août 2020**

## **Table des matières**

Liste des abréviations .....	
Liste des tableaux.....	
Liste des graphiques.....	
Avant-propos .....	
I. Evolution des échanges commerciaux .....	
a. La balance commerciale .....	
b. Les importations.....	
c. Les exportations .....	
II. Annexes : Tableaux statistiques .....	
Annexe 1 : La balance Commerciale .....	
Annexe 2 : Les importations.....	
Annexe 3 : Les exportations .....	
III. Méthodologie .....	
a. Définition.....	
b. Système du Commerce extérieur .....	
c. Nomenclature.....	
d. Valeur statistique.....	
e. Volume .....	
f. Pays partenaires .....	
g. Source de données.....	
h. Traitement des données .....	
i. Publication et diffusion .....	

## Liste des abréviations

<b>BIF</b>	: Burundian Francs
<b>CEEAC</b>	: Communauté Economique des Etats de l’Afrique Centrale
<b>CEPGL</b>	: Communauté Economique des Pays des Grands Lacs
<b>COMESA</b>	: Common Market for Eastern and Southern Africa
<b>EAC</b>	: East African Community
<b>ISTEEBU</b>	: Institut de Statistiques et d’Etudes Economiques du Burundi
<b>M</b>	: Millions
<b>OBR</b>	: Office Burundais des Recettes
<b>OMD</b>	: Organisation Mondiale des Douanes
<b>P</b>	: Provisoire
<b>RDC</b>	: République Démocratique du Congo
<b>SADC</b>	: Southern African Development Community
<b>SH</b>	: Système Harmonisé
<b>Trim ou T</b>	: Trimestre
<b>U. E</b>	: Union Européenne
<b>%</b>	: Pourcentage

## Liste des tableaux

Tableau 1: La balance commerciale (millions de Fbu).....	15
Tableau 2: Evolution des importations par grands groupes de produits en 2019 en millions de BIF .....	16
Tableau 3: Importations par grands groupes de produits en 2020 en millions de BIF.....	21
Tableau 4: Les principales importations au 1er trimestre de 2020 (en tonnes et en millions de BIF) .....	25
Tableau 5: Principales importations au 2ème trimestre de 2019 (en tonnes et en millions de BIF) .....	27
Tableau 6: Evolution des importations du Burundi par continent en 2019 (en millions de BIF) .....	31
Tableau 7: Evolution des importations du Burundi par continent au deuxième Trimestre de 2020 (en millions de BIF) .....	32
Tableau 8: Les 20 principaux pays d'importations au 2ème trimestre 2019.....	33
Tableau 9: Les 20 principaux pays d'importations au 2ème trimestre 2020 (en millions de BIF) .....	34
Tableau 10: Evolution des importations à partir des Pays du COMESA en 2019(en M de BIF).....	35
Tableau 11: Importations à partir des Pays du COMESA au 2ème trimestre 2020 (en M de BIF).....	36
Tableau 12: Evolution des importations à partir des Pays de l'EAC en 2019 (en Millions de BIF).....	37
Tableau 13: Importations à partir des Pays de l'EAC au 2ème trimestre 2020 (En millions de BIF).....	37
Tableau 14: Evolution des importations à partir des pays de la CEPGL en 2019(en millions de BIF).....	37
Tableau 15: Evolution des importations à partir des pays de la CEPGL au 2ème Trimestre 2020 (en millions de BIF).....	37
Tableau 16: Evolution des importations à partir des pays de la CEEAC en 2019 (en millions de BIF) .....	38
Tableau 17: Importations à partir des pays de la CEEAC au 2ème Trimestre 2020 (En millions de BIF) .....	38
Tableau 18: Evolution des importations à partir des pays de la SADC en 2019 (En millions de BIF).....	39
Tableau 19: Evolution des importations à partir des pays de la SADC au 2eme Trimestre 2020 (En millions de BIF) ...	39
Tableau 20: Evolution des exportations par continent en 2019 (en millions de BIF).....	40
Tableau 21: Evolution des exportations par continent au deuxième trimestre 2020 (en millions de BIF).....	41
Tableau 22: Les principaux pays d'exportations au 2eme Trimestre 2019 (en millions de BIF) .....	42
Tableau 23: Les principaux pays d'exportations au 2eme Trimestre 2020 (En millions de BIF).....	43
Tableau 24: Exportations des produits domestiques au 2eme Trimestre 2019 en valeur (Millions de BIF) et en quantité (Tonnes) .....	44
Tableau 25: Exportations des produits domestiques au 2eme Trimestre 2020 en valeur (Millions de BIF) et en quantité (Tonnes) .....	45
Tableau 26: Les réexportations au 2eme Trimestre 2019 en quantité (Tonnes) et en valeur (Millions de BIF).....	48
Tableau 27: Les réexportations au 2eme Trimestre 2020 en quantité (Tonnes) et en valeur (Millions de BIF).....	49
Tableau 28: Les réexportations par principaux pays destinataires au 2eme Trimestre 2019 (en millions de BIF).....	50
Tableau 29: Les réexportations par principaux pays destinataires au 2eme Trimestre 2020 (en millions de BIF).....	50

## Liste des graphiques

Graphique 1: Evolution des importations et exportations trimestrielles (en milliards de BIF).....	7
Graphique 2: Balance commerciale (en milliards de BIF) .....	8
Graphique 3: Part des principaux produits importés (en %).....	9
Graphique 4: Importations trimestrielles par continent (en milliards) .....	10
Graphique 5: Parts des principaux pays d'importations (en %) .....	10
Graphique 6: Importations trimestrielles par zone économique (en milliards).....	11
Graphique 7: Exportation des principaux produits (en milliards) .....	12
Graphique 8: Exportations trimestrielles par continent (en %) .....	12
Graphique 9: Principaux pays d'exportation (en %).....	13
Graphique 10: Exportations trimestrielles par zones économiques (en milliards) .....	14
Graphique 11: Principales réexportations (en %) .....	14
Graphique 12: Importations des produits pétroliers (en milliards de BIF) .....	29
Graphique 13: Evolution des importations du riz et du sucre (en milliards de BIF) .....	29
Graphique 14: Evolution des importations du ciment en milliards de BIF .....	30
Graphique 15: Evolution des importations de médicaments en milliards de BIF .....	30
Graphique 16: Evolution des exportations du café en milliards de BIF .....	46
Graphique 17: Evolution des exportations du thé en milliards de BIF .....	46
Graphique 18: Evolution des exportations de l'Or en milliards de BIF .....	47

## Avant-propos

L'Institut de Statistiques et d'Etudes Economiques du Burundi (ISTEEBU) a le plaisir de mettre à la disposition du public les statistiques du commerce extérieur relatives au deuxième trimestre de 2020. Ces statistiques permettent ainsi de mettre en lumière l'évolution nominale des importations et des exportations du Burundi.

Cette publication répond à l'une des missions de l'ISTEEBU de mettre à la disposition des acteurs et décideurs des informations sur la conjoncture économique nationale, en particulier celles en rapport avec le commerce extérieur de marchandises, dans le cadre de la stratégie nationale de développement et de dynamisation du secteur privé et de diversification économique aux fins de l'amélioration du climat des affaires.

Cette publication concerne un trimestre marqué par la continuation de la propagation du COVID-19 dans le monde. Pour atténuer cette propagation, le Gouvernement a suspendu les vols internationaux et fermé les frontières en mars 2020. Cependant, l'impact de la pandémie sur le commerce extérieur s'est fait sentir au cours du trimestre sous analyse avec notamment la diminution progressive des importations et des exportations.

Nous adressons nos vifs remerciements à tous ceux qui ont contribué à l'élaboration de ce document, en particulier l'Office Burundais des Recettes pour la mise à disposition à temps des fichiers mensuels des déclarations douanières, la Banque de la République du Burundi (BRB) et l'Office du Thé du Burundi (OTB) pour la fourniture de données complémentaires pour l'enrichissement de la publication.

Tout en espérant que ce document répond à vos attentes, il pourrait contenir quelques imperfections malgré les vérifications et contrôles effectués. Aussi, l'Institut de Statistiques et d'Etudes Economiques du Burundi accueillerait-il volontiers vos avis et suggestions afin d'améliorer la qualité des prochaines publications.

**Le Directeur Général de l'ISTEEBU**

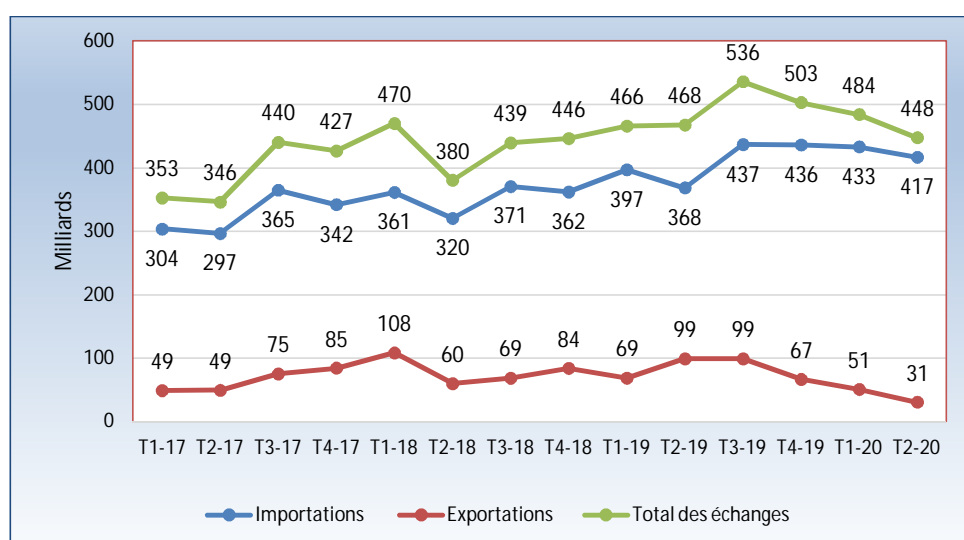
**Nicolas NDAYISHIMIYE.**

## I. Evolution des échanges commerciaux

Cette partie se focalise sur l'analyse des importations et des exportations au cours du deuxième trimestre de l'année 2020 en comparaison avec la même période de 2019.

Cependant, le graphique qui suit sur les importations et les exportations trimestrielles est inséré pour retracer l'évolution du commerce des marchandises au cours des dernières années. Une tendance à la baisse des échanges commerciaux se remarque depuis le 4<sup>ème</sup> trimestre de 2019. La pandémie du COVID-19 n'est pas étrange à cette situation avec notamment la chute des importations du riz, du ciment et des produits pétroliers et celle des exportation de l'or et du café.

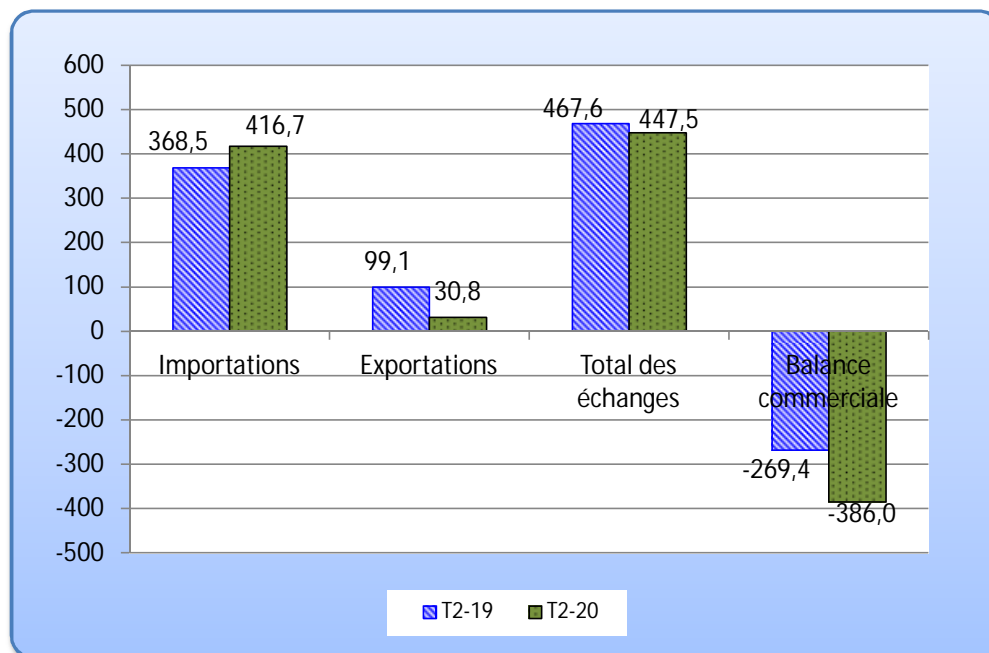
**Graphique 1: Evolution des importations et exportations trimestrielles (en milliards de BIF)**



### a. La balance commerciale

Le déficit de la balance commerciale du trimestre sous analyse, s'élève à 385,9 milliards de BIF contre 269,4 milliards de BIF au même trimestre de 2019, soit une détérioration de 43,3%. Ainsi, le taux de couverture trimestriel des importations par les exportations est de 7,4% contre 26,9% au deuxième trimestre de 2019. Cette détérioration au niveau des exportations est en grande partie imputable à la diminution des exportations du café et de l'or enregistrée pendant le deuxième trimestre de 2020.

**Graphique 2: Balance commerciale (en milliards de BIF)**



## b. Les importations

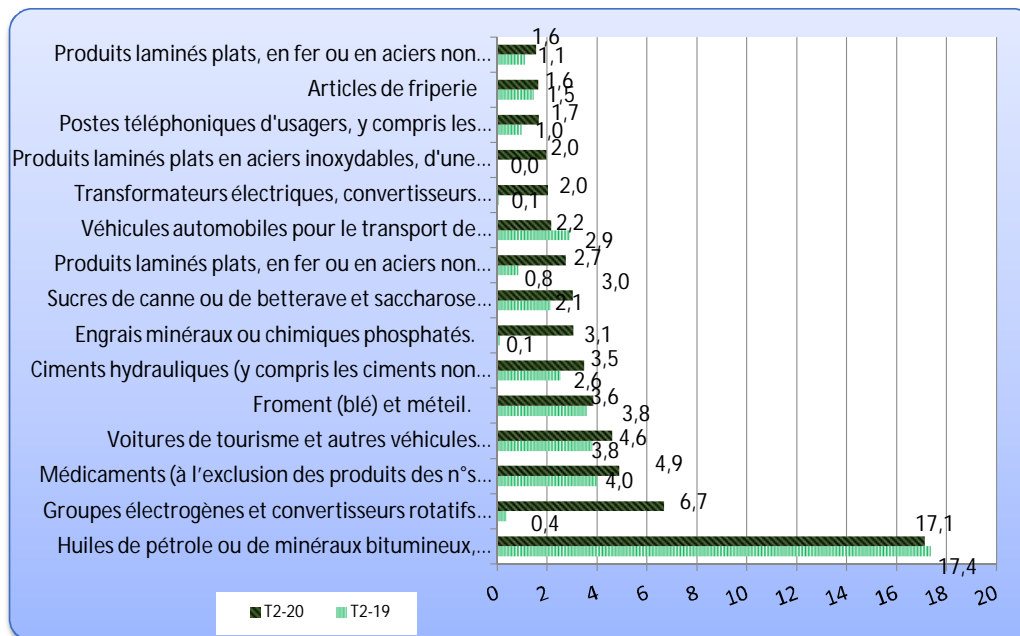
Au cours du trimestre sous analyse, la valeur des importations s'évalue à 416,8 milliards de BIF contre 368,5 milliards de BIF au cours de la même période de 2019, soit une augmentation de 9,0 %. Cependant les importations s'évaluent à 433,0 milliards au cours du premier trimestre de 2020, soit une diminution de 3,8% d'un trimestre à l'autre.

### b.1. Les principaux produits importés

Les principales importations au cours du deuxième trimestre de 2020 sont entre autres les produits pétroliers (17,1%), les groupes électrogènes (6,7%), le médicaments (4,9%), les voitures de tourisme (4,6%), le froment (3,6%), le ciment (3,5%).



**Graphique 3: Part des principaux produits importés (en %)**



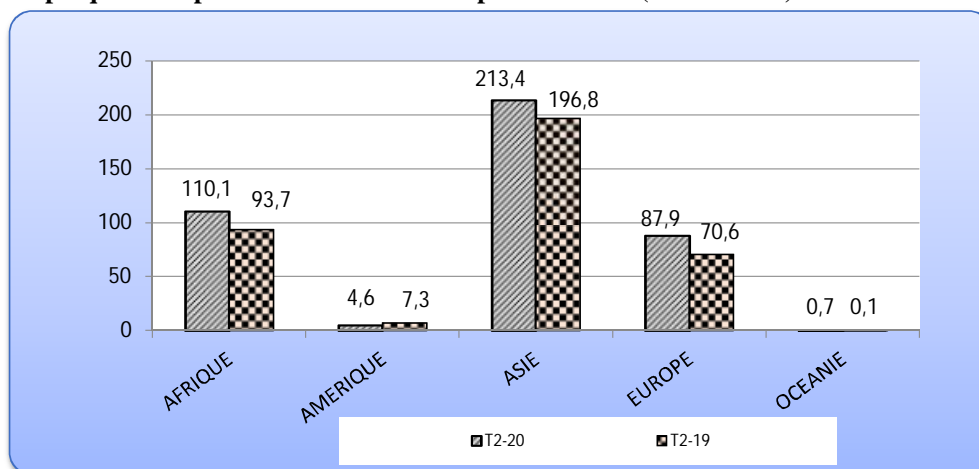
## **b.2.Importations par continent**

Les importations par continent du deuxième trimestre de 2020 sont largement dominées par les produits en provenance de l'Asie. La même situation s'observe au même trimestre de 2019. En effet, sur la valeur totale des importations de 416,8 milliards de BIF, le continent asiatique fournit des marchandises d'une valeur de 213,4 milliards de BIF, soit 51,21% du total.

Pour le deuxième trimestre de 2020, les marchandises en provenance de l'Asie qui se classent en première position sont entre autres les produits pétroliers, les médicaments, les produits laminés, les voitures de tourisme, les Téléphones cellulaires.

La part des autres continents tels que l'Afrique, l'Europe et l'Amérique est respectivement de 26,42%, 21,09% et 1,11%.

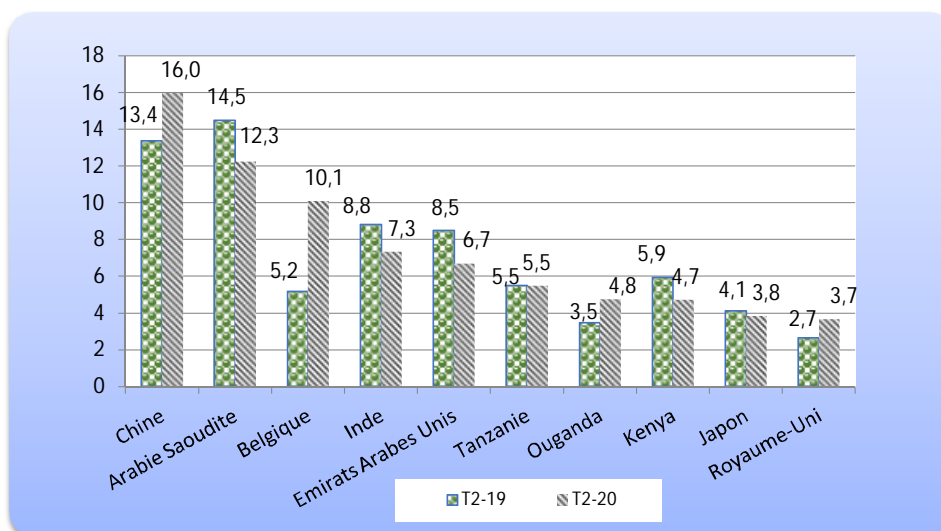
**Graphique 4: Importations trimestrielles par continent (en milliards)**



**b.3. Les principaux pays d'importations**

Les principaux pays d'importation du Burundi au cours du deuxième trimestre de 2020 sont la Chine avec (16,0%), l'Arabie saoudite (12,3%), la Belgique (10,1 %), l'Inde (7,3%), les Emirats Arabes Unis (6,7%), la Tanzanie (5,5%), l'Ouganda (4,8%), le Kenya (4,7%), le Japon (3,8%), le Royaume Uni (3,7%), du total des importations.

**Graphique 5: Parts des principaux pays d'importations (en %)**

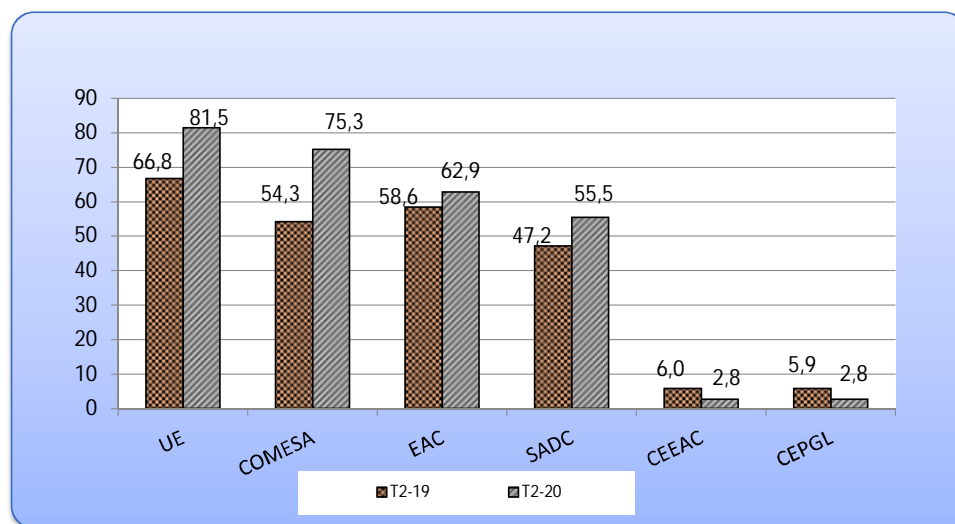


**b.4. Importations par zone économique.**

La valeur des marchandises en provenance des différentes zones économiques est de 81,5 milliards ; 75,3 milliards ; 62,9 milliards ; 55,5 milliards ; 2,8 milliards et 2,8 milliards respectivement pour l'UE, le COMESA, l'EAC, le SADC, la CEEAC et la CEPGL. Par rapport au même trimestre de

2019, on observe une diminution des importations en provenance de la CEEAC et la CEPGL tandis que celles qui proviennent des autres zones économiques affiche une augmentation. L'augmentation des importations en provenance de l'UE est tirée par la part des produits en provenance de la Belgique, du Royaume Uni, le Danemark, la France et de l'Allemagne. Néanmoins il faudrait noter que certains pays appartiennent à plus d'une zone économique.

**Graphique 6: Importations trimestrielles par zone économique (en milliards)**



### c. Les exportations

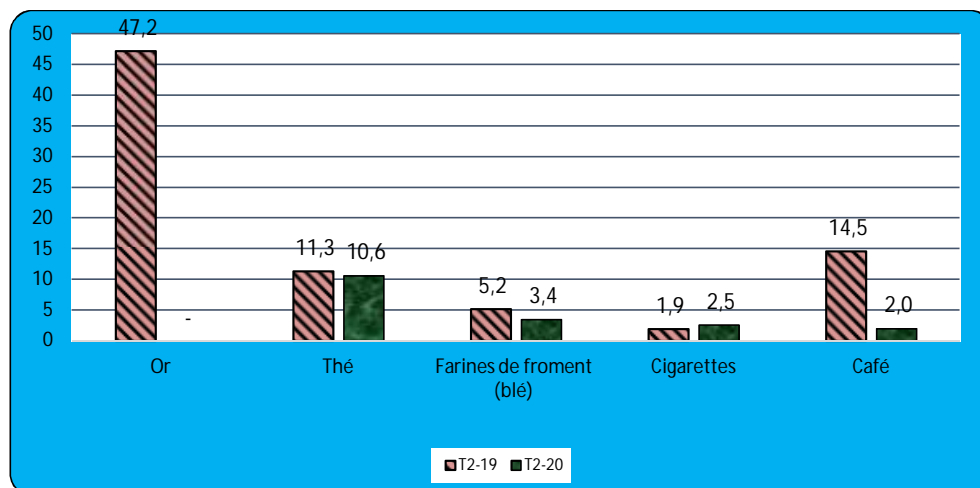
Les exportations (domestiques et réexportations) du trimestre sous analyse sont caractérisées par une forte diminution en comparaison avec la même période de l'année précédente. En effet, le total des exportations du deuxième trimestre de 2020 s'élève à 30,8 milliards contre 99,1 milliards de BIF au même trimestre de 2019. La diminution des exportations est d'environ 40% par rapport au premier trimestre de 2020. Cette situation est en général attribuée à la baisse des exportations du café et de l'or observée au deuxième trimestre de 2020.

#### c.1. Principaux produits exportés

Les exportations des produits domestiques au deuxième trimestre 2020 s'évaluent à 27,8 milliards de francs Burundais et sont principalement dominées par le thé (10,6 milliards), la farine de froment (3,4 milliards) et le café (2,0 milliards).

Par rapport au même trimestre de 2019, les exportations des produits domestiques du deuxième trimestre 2020 enregistrent une baisse sensible de 69,5%. En termes nominaux, elles s'évaluent à 27,8 milliards de francs burundais au deuxième trimestre de 2020 contre 90,9 milliards de francs burundais à la même période d'il y a une année. Comme le montre le graphique ci-dessous, cette situation est due principalement à la baisse des exportations des minerais (l'or en général) et du café.

**Graphique 7: Exportation des principaux produits (en milliards)**

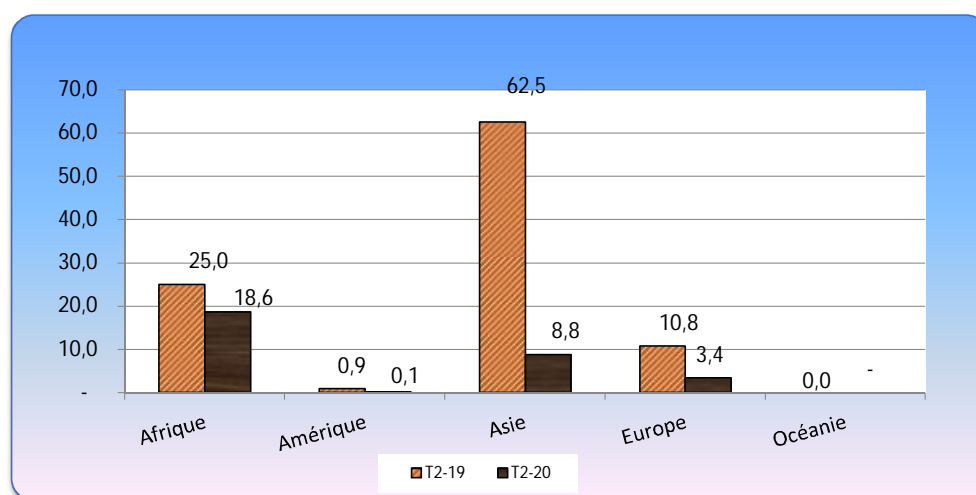


### c.2. Exportations par continents

Les exportations du pays au cours du trimestre sous analyse s'élèvent à 30,8 milliards et sont principalement destinés à l'Afrique à raison de (60,5%), l'Asie (28,5%), l'Europe (10,9%) et le reste 0,2% du total des exportations.

Par rapport au même trimestre de 2019, les exportations du pays à destination de l'Asie enregistrent une baisse de 86,0% passant de 62,5 milliards de BIF à 8,8 milliards de BIF. Après l'Asie, les exportations du Burundi vers l'Afrique diminuent de 25,5% tandis que les produits à destination de l'Europe et de l'Amérique baissent respectivement de 68,8% et 93,6%.

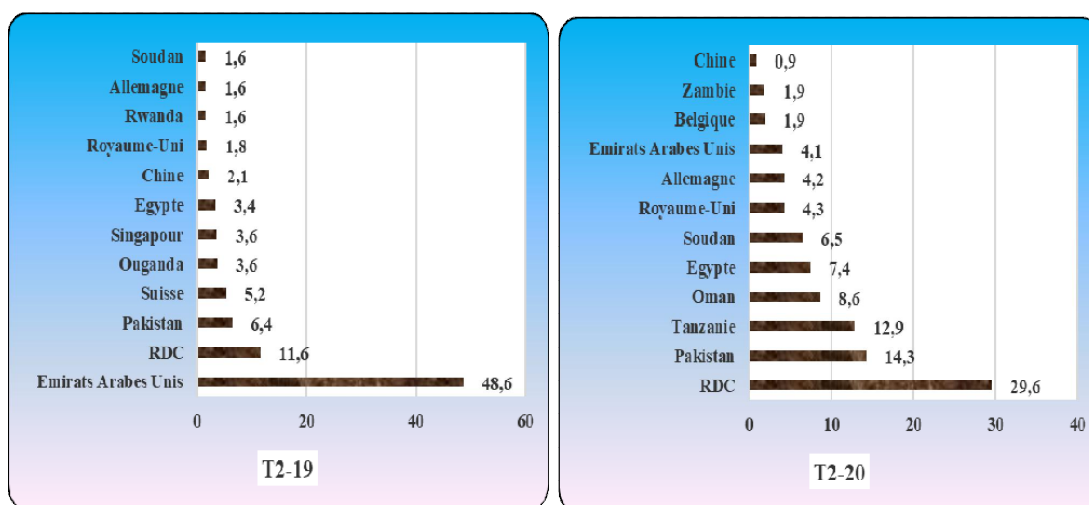
**Graphique 8: Exportations trimestrielles par continent (en %)**



### c.3. Les principaux pays d'exportation

L'analyse des données sur les exportations montrent que la République Démocratique Congo occupe la première place avec 29,6% du total des exportations du premier trimestre de 2020. Les autres pays qui se démarquent au niveau des exportations au cours de la période sous analyse sont le Pakistan (14,3%), la Tanzanie (12,9%), l'Oman (8,6%) et l'Egypte (7,4%) et durant la période correspondante de 2019, la première place revient aux Emirats Arabes Unis (48,6%), la RDC (11,6%), suivis du Pakistan (6,4%), de la Suisse (5,2%) et de l'Ouganda (3,6%).

**Graphique 9: Principaux pays d'exportation (en %)**

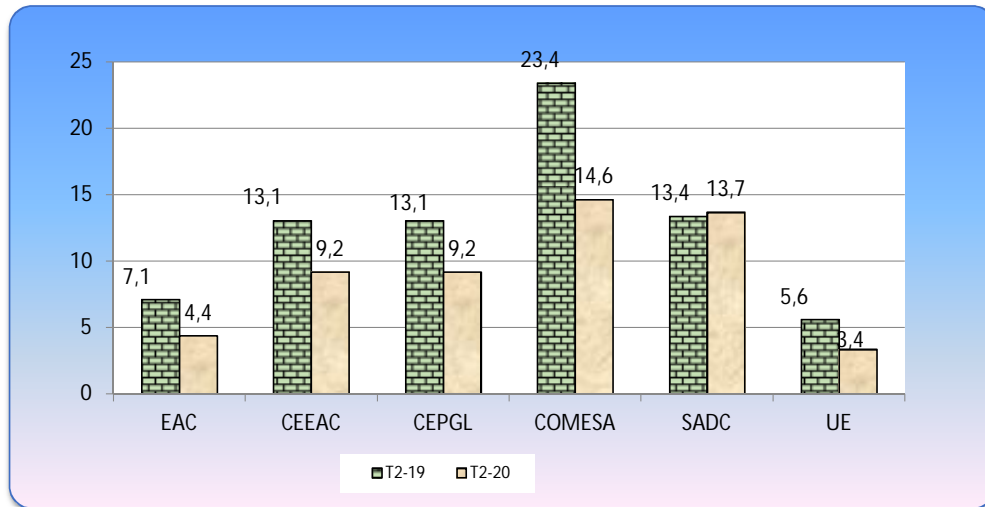


### c.4. Exportations par zone Economique

L'analyse des données du commerce extérieur montre que le COMESA est le premier destinataire des exportations burundaises (14,6 milliards). Le SADC est le second destinataire des produits burundais (13,7 milliards) et en troisième position sont en ex aequo la CEEAC et la CEPGL (9,2 milliards). L'EAC est le quatrième destinataire des exportations burundaises avec une valeur de 4,4 milliards et enfin l'UE 3,4 milliards en 2020 contre 5,6 milliards en 2019.

Notons également que certains pays appartiennent à plus d'une zone économique.

**Graphique 10: Exportations trimestrielles par zones économiques (en milliards)**

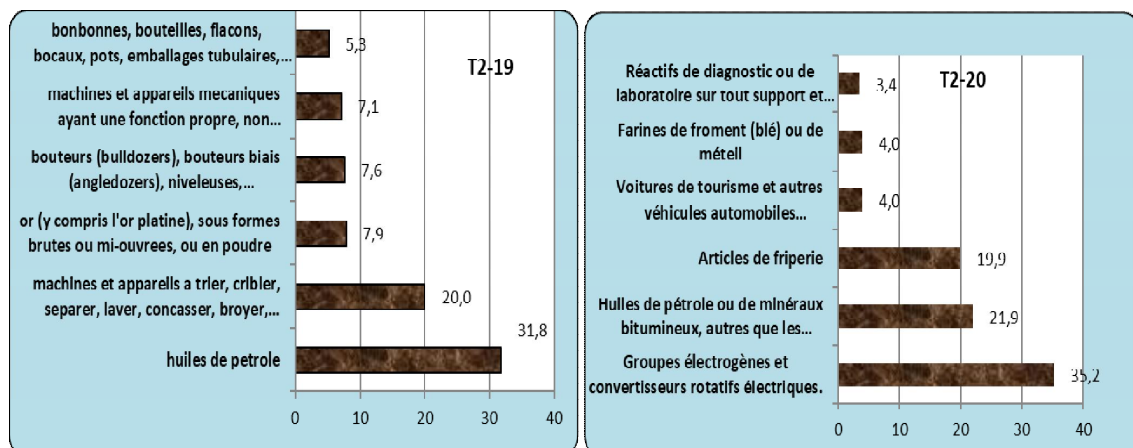


### c.5. Réexportations

Les réexportations de la période sous analyse sont essentiellement dominées par le groupe électrogène (1,1 milliard), les huiles de pétroles (0,7 milliards), les articles de friperie (0,6 milliards), les voitures de tourisme (0,1 milliard) ainsi que la farine de froment (0,1 milliard) et les réactifs de diagnostic ou de laboratoire (0,1 milliard). La part de ces produits est de 88,5% dans l'ensemble des réexportations.

Par rapport à la même période de 2019, la valeur des réexportations du deuxième trimestre de 2020 diminue de 62,3% passant de 8,2 milliards de BIF à 3,1 milliards de BIF.

**Graphique 11: Principales réexportations (en %)**



## II. Annexes : Tableaux statistiques

### Annexe 1 : La balance Commerciale

Tableau 1: La balance commerciale (millions de Fbu)

Année	Trimestre	Importations (1)	Exportations (2)	Réexportations (3)	Total des exportations (2)+(3)	Total des échanges (1)+(2)+(3)	Balance commerciale	Taux de couverture
2016	1er trim	231 745,40	51 616,90	2 991,20	54 608,10	286 353,50	- 177 137,30	23,6%
	2ème trim	253 708,80	35 563,40	1 759,50	37 323,00	291 031,70	- 216 385,80	14,7%
	3ème trim	316 431,70	59 500,20	3 547,00	63 047,20	379 478,90	- 253 384,50	19,9%
	4ème trim	237 699,10	62 569,10	1 607,50	64 176,60	301 875,70	- 173 522,50	27,0%
	<b>Total</b>	<b>1 039 585,00</b>	<b>209 249,60</b>	<b>9 905,20</b>	<b>219 154,80</b>	<b>1 258 739,90</b>	- <b>820 430,20</b>	<b>21,1%</b>
2017	1er trim	303 561,60	47 462,88	1 694,34	49 157,22	352 718,80	- 254 404,40	16,2%
	2ème trim	296 652,10	47 993,78	1 443,62	49 437,40	346 089,50	- 247 214,70	16,7%
	3ème trim	364 903,70	73 303,39	2 101,58	75 404,96	440 308,60	- 289 498,70	20,7%
	4ème trim	342 070,90	81 242,31	3 283,67	84 525,98	426 596,90	- 257 544,90	24,7%
	<b>Total</b>	<b>1 307 188,20</b>	<b>250 002,35</b>	<b>8 523,21</b>	<b>258 525,56</b>	<b>1 565 713,80</b>	- <b>1 048 662,70</b>	<b>19,8%</b>
2018	1er trim	361 445,36	104 412,85	3 942,72	108 355,57	469 800,93	- 253 089,79	30,0%
	2ème trim	320 499,42	54 930,47	5 016,25	59 946,72	380 446,14	- 260 552,70	18,7%
	3ème trim	370 630,24	57 186,74	11 555,42	68 742,16	439 372,40	- 301 888,09	18,5%
	4ème trim	362 111,65	78 585,79	5 652,67	84 238,47	446 350,11	- 277 873,18	23,3%
	<b>Total</b>	<b>1 414 686,67</b>	<b>295 115,86</b>	<b>26 167,05</b>	<b>321 282,91</b>	<b>1 735 969,58</b>	- <b>1 093 403,75</b>	<b>22,7%</b>
2019	1er trim	397 107,94	63 724,48	5 064,57	68 789,05	465 896,99	- 328 318,89	17,3%
	2ème trim	368 495,35	90 961,85	8 152,32	99 114,17	467 609,53	- 269 381,18	26,9%
	3ème trim	436 618,46	94 192,57	4 987,61	99 180,18	535 798,64	- 337 438,28	22,7%
	4ème trim	436 205,69	63 302,88	3 397,44	66 700,32	502 906,01	- 369 505,37	15,3%
	<b>Total</b>	<b>1 638 427,45</b>	<b>312 181,78</b>	<b>21 601,93</b>	<b>333 783,72</b>	<b>1 972 211,16</b>	- <b>1 304 643,73</b>	<b>20,4%</b>
2020	1er trim	433 016,80	46 890,20	4 168,82	51 059,02	484 075,82	- 381 957,78	11,8%
	2ème trim	416 746,61	27 750,55	3 077,18	30 827,73	447 574,34	- 385 918,88	7,4%

## Annexe 2 : Les importations

### 2.1. Importations par grands groupes de produits

Tableau 2: Evolution des importations par grands groupes de produits en 2019 en millions de BIF

Code HS2	Description	2019				
		1er trim	2ème trim	3ème trim	4ème trim	Total annuel
01	Animaux vivants.	77,4	96,9	105,1	140,0	419,4
02	Viandes et abats comestibles.	0,3	9,2	1,7	4,7	15,8
03	Poissons et crustacés, mollusques et autres invertébrés aquatiques.	1 316,3	1204,1	1137,4	1951,9	5609,8
04	Laits et produits de la laiterie ; œufs d'oiseaux ; miel naturel; produits comestibles d'origine animale, non dénommés ni compris ailleurs.	343,2	467,7	536,4	807,5	2154,9
05	Autres produits d'origine animale, non dénommés ni compris ailleurs.	0,1	0,2	165,1	5,2	170,6
06	Plantes vivantes et produits de la floriculture.	2,8	4,3	3,6	6,6	17,4
07	Légumes, plantes, racines et tubercules alimentaires.	2 123,2	697,6	1783,6	645,1	5249,5
08	Fruits comestibles ; écorces d'agrumes ou de melons.	72,9	76,6	77,6	71,6	298,8
09	Café, thé, maté et épices.	114,0	236,2	158,1	235,5	743,7
10	Céréales.	23 247,9	23282,8	29474,5	21168,4	97173,6
11	Produits de la minoterie ; malt ; amidons et féculés ; inuline ; gluten de froment.	6 756,7	4466,5	4174,1	6171,8	21569,0
12	Graines et fruits oléagineux ; graines, semences et fruits divers ; plantes industrielles ou médicinales ; pailles et fourrages.	1 404,0	2602,2	492,9	677,4	5176,5
13	Gommes, résines et autres sucs et extraits végétaux.	0,0	0,6	741,2	32,9	774,7
14	Matières à tresser et autres produits d'origine végétale, non dénommés ni compris ailleurs.	0,1	1,0	0,5	0,5	2,1
15	Graisses et huiles animales ou végétales ; produits de leur dissociation ; graisses alimentaires élaborées ; cires d'origine animale ou végétale.	4 418,1	7320,1	5069,0	3641,8	20448,9
16	Préparations de viande, de poissons ou de crustacés, de mollusques ou d'autres invertébrés aquatiques.	2 259,7	774,4	3781,8	2072,2	8888,1
17	Sucres et sucreries.	14 797,1	10505,3	7085,1	7249,1	39636,7
18	Cacao et ses préparations.	55,8	50,4	82,0	39,7	227,8
19	Préparations à base de céréales, de farines, d'amidons, de féculés ou de lait ; pâtisseries.	2 937,3	3003,9	1314,1	3017,4	10272,7
20	Préparations de légumes, de fruits ou d'autres parties de plantes.	816,3	855,5	735,4	1025,5	3432,8



Code HS2	Description	2019				
		1er trim	2ème trim	3ème trim	4ème trim	Total annuel
21	Préparations alimentaires diverses.	3 855,3	4741,7	6109,1	4184,8	18890,9
22	Boissons, liquides alcooliques et vinaigres.	1 885,9	3068,9	3799,4	3806,2	12560,3
23	Résidus et déchets des industries alimentaires ; aliments préparés pour animaux.	32,4	28,5	74,3	117,4	252,7
24	Tabacs et succédanés de tabac fabriqués.	1 364,2	1210,0	1617,4	2299,2	6490,8
25	Sel ; soufre ; terres et pierres ; plâtres, chaux et ciments.	17 763,9	15316,5	35484,8	25726,1	94291,3
26	Minerais, scories et cendres.	-	-	0,4	-	0,4
27	Combustibles minéraux, huiles minérales et produits de leur distillation ; matières bitumineuses ; cires minérales	69 050,1	73687,9	74140,5	87680,3	304558,8
28	Produits chimiques inorganiques ; composés inorganiques ou organiques de métaux précieux , d'éléments radioactifs, de métaux des terres rares ou d'isotopes.	2 126,7	2888,0	3633,7	2147,7	10796,2
29	Produits chimiques organiques.	1 537,0	1520,7	1663,7	1506,9	6228,3
30	Produits pharmaceutiques.	39 569,5	23221,9	25633,5	27221,2	115646,2
31	Engrais.	19 297,7	8070,2	7010,4	16368,4	50746,7
32	Extraits tannants ou tinctoriaux ; tanins et leurs dérivés ; pigments et autres matières colorantes ; peintures et vernis ; mastics ; encres.	2 225,8	2658,8	2413,6	2685,9	9984,1
33	Huiles essentielles et résinoïdes ; produits de parfumerie ou de toilette préparés et préparations cosmétiques.	8 104,0	2531,5	3666,4	4623,8	18925,8
34	Savons, agents de surface organiques, préparations pour lessives, préparations lubrifiantes, cires artificielles, cires préparées, produits d'entretien, bougies et articles similaires, pâtes à modeler, « cires pour l'art dentaire » et compositions pour l'art dentaire à base de plâtre.	1 516,8	1064,6	1433,1	1116,1	5130,5
35	Matières albuminoïdes ; produits à base d'amidons ou de féculés modifiés ; colles ; enzymes.	738,6	738,2	858,2	1605,0	3939,9
36	Poudres et explosifs ; articles de pyrotechnie ; allumettes ; alliages pyrophoriques ; matières inflammables.	654,6	480,8	155,1	720,0	2010,6
37	Produits photographiques ou cinématographiques.	21,6	11,7	64,8	23,9	122,0
38	Produits divers des industries chimiques.	3 102,3	3291,0	8224,9	4420,4	19038,6
39	Matières plastiques et ouvrages en ces matières.	9 716,4	8189,2	9723,1	8261,8	35890,5
40	Caoutchouc et ouvrages en caoutchouc.	5 334,2	3937,3	6059,0	3886,8	19217,3
41	Peaux (autres que les pelleteries) et cuirs.	1,2	1,7	20,2	3,7	26,9

Code HS2	Description	2019				
		1er trim	2ème trim	3ème trim	4ème trim	Total annuel
42	Ouvrages en cuir ; articles de bourrellerie ou de sellerie ; articles de voyage, sacs à main et contenants similaires ; ouvrages en boyaux.	256,8	369,9	1483,5	290,6	2400,8
43	Pelleteries et fourrures ; pelleteries factices.	-	-	-	1,1	1,1
44	Bois, charbon de bois et ouvrages en bois.	482,3	491,0	971,6	787,3	2732,2
45	Liège et ouvrages en liège	0,9	0,8	1,7	0,1	3,5
46	Ouvrages de sparterie ou de vannerie	1,5	9,7	2,8	9,4	23,4
47	Pâtes de bois ou d'autres matières fibreuses cellulosiques ; papier ou carton à recycler (déchets et rebuts	-	0,2	0,7	1,7	2,5
48	Papiers et cartons ; ouvrages en pâte de cellulose, en papier ou en carton.	5 485,3	4689,6	12398,5	4953,8	27527,2
49	Produits de l'édition, de la presse ou des autres industries graphiques ; textes manuscrits ou dactylographiés et plans.	2 379,0	7541,1	4892,8	6882,6	21695,5
50	Soie.	0,0	0,1	-	-	0,2
51	Laine, poils fins ou grossiers ; fils et tissus de crin.	0,5	-	0,4	3,8	4,7
52	Coton	2 025,7	1753,9	1545,9	2641,1	7966,6
53	Autres fibres textiles végétales ; fils de papier et tissus de fils de papier.	-	-	0,2	2,0	2,2
54	Filaments synthétiques ou artificiels ; lames et formes similaires en matières textiles synthétiques ou artificielles.	95,4	18,3	175,5	85,1	374,3
55	Fibres synthétiques ou artificielles discontinues.	368,9	406,3	627,9	1439,1	2842,2
56	Ouates, feutres et non-tissés ; fils spéciaux ; ficelles, cordes et cordages ; articles de corderie.	132,9	66,3	99,4	162,8	461,4
57	Tapis et autres revêtements de sol en matières textiles.	208,3	152,2	132,7	503,0	996,2
58	Tissus spéciaux ; surfaces textiles touffetées ; dentelles ; tapisseries ; passementeries ; broderies.	7,3	31,7	939,4	41,2	1019,6
59	Tissus imprégnés, enduits, recouverts ou stratifiés ; articles techniques en matières textiles.	24,8	79,9	62,8	109,5	276,9
60	Etoffes de bonneterie.	58,0	25,0	8,9	0,3	92,1
61	Vêtements et accessoires du vêtement, en bonneterie.	703,9	2715,0	2275,8	936,4	6631,1
62	Vêtements et accessoires du vêtement, autres qu'en bonneterie.	365,1	1555,1	10656,0	477,5	13053,7

Code HS2	Description	2019				
		1er trim	2ème trim	3ème trim	4ème trim	Total annuel
63	Autres articles textiles confectionnés ; assortiments ; friperie et chiffons.	12 512,2	8347,5	20133,1	32487,8	73480,6
64	Chaussures, guêtres et articles analogues ; parties de ces objets.	934,1	5054,7	2268,5	1835,6	10092,9
65	Coiffures et parties de coiffures.	107,8	430,3	1165,6	130,8	1834,5
66	Parapluies, ombrelles, parasols, cannes, cannes-sièges, fouets, cravaches et leurs parties.	32,9	44,0	150,4	43,9	271,3
67	Plumes et duvet apprêtés et articles en plumes ou en duvet ; fleurs artificielles ; ouvrages en cheveux.	22,3	91,3	101,3	101,2	316,1
68	Ouvrages en pierres, plâtre, ciment, amiante, mica ou matières analogues.	302,5	442,2	211,8	741,3	1697,9
69	Produits céramiques.	2 248,0	2313,6	2463,6	2981,4	10006,7
70	Verre et ouvrages en verre.	959,0	1561,3	1895,5	1210,4	5626,2
71	Perles fines ou de culture, pierres gemmes ou similaires, métaux précieux, plaqués ou doublés de métaux précieux et ouvrages en ces matières ; bijouterie de fantaisies ; monnaies.	71,2	18,2	253,4	85,6	428,4
72	Fonte, fer et acier.	22 907,3	20739,2	26449,4	32651,5	102747,5
73	Ouvrages en fonte, fer ou acier.	6 398,5	9265,2	8510,1	5433,7	29607,5
74	Cuivre et ouvrages en cuivre.	35,0	80,3	244,6	120,1	479,9
75	Nickel et ouvrages en nickel.	0,2	0,1	0,1	-	0,4
76	Aluminium et ouvrages en aluminium.	594,0	2807,5	954,3	917,7	5273,6
77	(Réservé pour une utilisation future éventuelle dans le Système harmonisé)	-	-	-	-	0,0
78	Plomb et ouvrages en plomb.	0,1	-	-	-	0,1
79	Zinc et ouvrages en zinc.	1,8	-	0,2	0,3	2,4
80	Étain et ouvrages en étain.	-	0,1	0,0	-	0,1
81	Autres métaux communs ; cermets ; ouvrages en ces matières.	-	1,6	3,6	125,7	130,9
82	Outils et outillage, articles de coutellerie et couverts de table, en métaux communs ; parties de ces articles, en métaux communs	1 375,2	1028,6	578,7	1386,8	4369,4
83	Ouvrages divers en métaux communs.	2 044,9	2494,0	1387,5	1732,5	7658,9

Code HS2	Description	2019				
		1er trim	2ème trim	3ème trim	4ème trim	Total annuel
84	Réacteurs nucléaires, chaudières, machines, appareils et engins mécaniques ; parties de ces machines ou appareils	23 836,9	13922,5	18161,7	20170,8	76091,9
85	Machines, appareils et matériels électriques et leurs parties ; appareils d'enregistrement ou de reproduction du son, appareils d'enregistrement ou de reproduction des images et du son en télévision, et parties et accessoires de ces appareils.	16 288,0	19147,9	14168,9	21632,0	71236,8
86	Véhicules et matériel pour voies ferrées ou similaires et leurs parties ; appareils mécaniques (y compris électromécaniques) de signalisation pour voies de communication.	55,5	118,3	152,7	183,2	509,7
87	Voitures automobiles, tracteurs, cycles et autres véhicules terrestres, leurs parties et accessoires.	32 769,5	37096,3	42392,0	36632,7	148890,6
88	Navigation aérienne ou spatiale.	134,3	-	38,4	-	172,7
89	Navigation maritime ou fluviale.	3,4	8,2	-	45,7	57,2
90	Instruments et appareils d'optique, de photographie ou de cinématographie, de mesure, de contrôle ou de précision ; instruments et appareils médico-chirurgicaux ; parties et accessoires de ces instruments ou appareils	8 272,8	7885,8	5502,9	4040,3	25701,8
91	Horlogerie.	29,9	17,0	11,7	34,9	93,5
92	Instruments de musique ; parties et accessoires de ces instruments.	83,9	191,1	99,4	53,8	428,2
93	Armes, munitions et leurs parties et accessoires.	-	3,1	5,7	2105,4	2114,2
94	Meubles ; mobilier médico-chirurgical ; articles de literie et similaires ; appareils d'éclairage non dénommés ni compris ailleurs ; lampes-réclames, enseignes lumineuses, plaques indicatrices lumineuses et articles similaires ; constructions préfabriquées.	1 670,4	1628,7	2530,2	-	5829,4
95	Jouets, jeux, articles pour divertissements ou pour sports ; leurs parties et accessoires.	398,9	179,0	206,2	763,2	1547,4
96	Ouvrages divers.	1 775,8	1355,7	1586,0	1827,3	6544,8
97	Objets d'art, de collection ou d'antiquité.	3,3	0,9	6,0	31,7	41,9
<b>Total</b>		<b>397 107,9</b>	<b>368 495,4</b>	<b>436 618,5</b>	<b>436 205,7</b>	<b>1 638 427,4</b>

**Tableau 3: Importations par grands groupes de produits en 2020 en millions de BIF**

Code HS2	Description	2020
		2eme trim
01	Animaux vivants.	645,92
03	Poissons et crustacés, mollusques et autres invertébrés aquatiques.	2 035,63
04	Laits et produits de la laiterie; œufs d'oiseaux; miel naturel; produits comestibles d'origine animale, non dénommés ni compris ailleurs.	258,54
05	Autres produits d'origine animale, non dénommés ni compris ailleurs.	0,26
06	Plantes vivantes et produits de la floriculture.	2,57
07	Légumes, plantes, racines et tubercules alimentaires.	1 924,61
08	Fruits comestibles; écorces d'agrumes ou de melons.	75,06
09	Café, thé, maté et épices.	272,00
10	Céréales.	18 234,22
11	Produits de la minoterie; malt; amidons et féculés; inuline; gluten de froment.	4 993,75
12	Graines et fruits oléagineux; graines, semences et fruits divers; plantes industrielles ou médicinales; pailles et fourrages.	520,74
13	Gommes, résines et autres sucres et extraits végétaux.	1,05
14	Matières à tresser et autres produits d'origine végétale, non dénommés ni compris ailleurs.	0,01
15	Graisses et huiles animales ou végétales; produits de leur dissociation; graisses alimentaires élaborées; cires d'origine animale ou végétale.	5 316,81
16	Préparations de viande, de poissons ou de crustacés, de mollusques ou d'autres invertébrés aquatiques.	2 432,88
17	Sucres et sucreries.	12 650,11
18	Cacao et ses préparations.	20,83
19	Préparations à base de céréales, de farines, d'amidons, de féculés ou de lait; pâtisseries.	1 663,08
20	Préparations de légumes, de fruits ou d'autres parties de plantes.	765,86

Code HS2	Description	2020
		2eme trim
21	Préparations alimentaires diverses.	4 466,25
22	Boissons, liquides alcooliques et vinaigres.	4 074,87
23	Résidus et déchets des industries alimentaires; aliments préparés pour animaux.	67,12
24	Tabacs et succédanés de tabac fabriqués.	2 532,51
25	Sel; soufre; terres et pierres; plâtres, chaux et ciments.	15 439,81
26	Minerais, scories et cendres.	5,24
27	Combustibles minéraux, huiles minérales et produits de leur distillation; matières bitumineuses; cires minérales	65 965,50
28	Produits chimiques inorganiques; composés inorganiques ou organiques de métaux précieux, d'éléments radioactifs, de métaux des terres rares ou d'isotopes.	2 434,53
29	Produits chimiques organiques.	866,71
30	Produits pharmaceutiques.	23 164,71
31	Engrais.	11 440,20
32	Extraits tannants ou tinctoriaux; tanins et leurs dérivés; pigments et autres matières colorantes; peintures et vernis; mastics; encres.	2 012,84
33	Huiles essentielles et résinoïdes; produits de parfumerie ou de toilette préparés et préparations cosmétiques.	4 051,69
34	Savons, agents de surface organiques, préparations pour lessives, préparations lubrifiantes, cires artificielles, cires préparées, produits d'entretien, bougies et articles similaires, pâtes à modeler, « cires pour l'art dentaire » et compositions pour l'art dentaire à base de plâtre.	1 679,02
35	Matières albuminoïdes; produits à base d'amidons ou de féculles modifiés; colles; enzymes.	735,08
36	Poudres et explosifs; articles de pyrotechnie; allumettes; alliages pyrophoriques; matières inflammables.	182,36
37	Produits photographiques ou cinématographiques.	10,68
38	Produits divers des industries chimiques.	6 676,27
39	Matières plastiques et ouvrages en ces matières.	9 818,32
40	Caoutchouc et ouvrages en caoutchouc.	4 287,34
42	Ouvrages en cuir; articles de bourrellerie ou de sellerie; articles de voyage, sacs à main et contenants similaires; ouvrages en boyaux.	879,40

Code HS2	Description	2020
		2eme trim
44	Bois, charbon de bois et ouvrages en bois.	333,26
46	Ouvrages de sparterie ou de vannerie	6,85
48	Papiers et cartons; ouvrages en pâte de cellulose, en papier ou en carton.	10 330,78
49	Produits de l'édition, de la presse ou des autres industries graphiques; textes manuscrits ou dactylographiés et plans.	1 699,06
50	Soie.	0,07
52	Coton	1 434,73
53	Autres fibres textiles végétales; fils de papier et tissus de fils de papier.	0,47
54	Filaments synthétiques ou artificiels ; lames et formes similaires en matières textiles synthétiques ou artificielles.	44,71
55	Fibres synthétiques ou artificielles discontinues.	832,80
56	Ouates, feutres et nontissés; fils spéciaux; ficelles, cordes et cordages; articles de corderie.	96,90
57	Tapis et autres revêtements de sol en matières textiles.	22,79
58	Tissus spéciaux; surfaces textiles touffetées; dentelles; tapisseries; passementeries; broderies.	625,08
59	Tissus imprégnés, enduits, recouverts ou stratifiés; articles techniques en matières textiles.	63,49
60	Etoffes de bonneterie.	63,71
61	Vêtements et accessoires du vêtement, en bonneterie.	1 738,81
62	Vêtements et accessoires du vêtement, autres qu'en bonneterie.	2 565,11
63	Autres articles textiles confectionnés; assortiments; friperie et chiffons.	10 337,74
64	Chaussures, guêtres et articles analogues; parties de ces objets.	5 007,66
65	Coiffures et parties de coiffures.	59,08
66	Parapluies, ombrelles, parasols, cannes, cannes-sièges, fouets, cravaches et leurs parties.	31,64
67	Plumes et duvet apprêtés et articles en plumes ou en duvet; fleurs artificielles; ouvrages en cheveux.	91,05
68	Ouvrages en pierres, plâtre, ciment, amiante, mica ou matières analogues.	591,30
69	Produits céramiques.	2 672,26
70	Verre et ouvrages en verre.	3 572,65

Code HS2	Description	2020
		2eme trim
71	Perles fines ou de culture, pierres gemmes ou similaires, métaux précieux, plaqués ou doublés de métaux précieux et ouvrages en ces matières; bijouterie de fantaisies ; monnaies.	6,23
72	Fonte, fer et acier.	33 481,16
73	Ouvrages en fonte, fer ou acier.	10 670,75
74	Cuivre et ouvrages en cuivre.	445,35
76	Aluminium et ouvrages en aluminium.	1 301,73
81	Autres métaux communs; cermets; ouvrages en ces matières.	7,00
82	Outils et outillage, articles de coutellerie et couverts de table, en métaux communs; parties de ces articles, en métaux communs	598,97
83	Ouvrages divers en métaux communs.	689,83
84	Réacteurs nucléaires, chaudières, machines, appareils et engins mécaniques; parties de ces machines ou appareils	24 972,88
85	Machines, appareils et matériels électriques et leurs parties; appareils d'enregistrement ou de reproduction du son, appareils d'enregistrement ou de reproduction des images et du son en télévision, et parties et accessoires de ces appareils.	46 330,09
86	Véhicules et matériel pour voies ferrées ou similaires et leurs parties; appareils mécaniques (y compris électromécaniques) de signalisation pour voies de communication.	48,98
87	Voitures automobiles, tracteurs, cycles et autres véhicules terrestres, leurs parties et accessoires.	34 517,68
90	Instruments et appareils d'optique, de photographie ou de cinématographie, de mesure, de contrôle ou de précision; instruments et appareils médico-chirurgicaux; parties et accessoires de ces instruments ou appareils	5 821,60
91	Horlogerie.	13,38
92	Instruments de musique; parties et accessoires de ces instruments.	93,29
93	Armes, munitions et leurs parties et accessoires.	0,21
94	Meubles; mobilier médico-chirurgical; articles de literie et similaires; appareils d'éclairage non dénommés ni compris ailleurs; lampes-réclames, enseignes lumineuses, plaques indicatrices lumineuses et articles similaires; constructions préfabriquées.	1 225,03
95	Jouets, jeux, articles pour divertissements ou pour sports; leurs parties et accessoires.	191,24
96	Ouvrages divers.	1 496,39
97	Objets d'art, de collection ou d'antiquité.	8,47
<b>Total général</b>		416 746,61



## 2.2. Les principaux produits importés

Tableau 4: Les principales importations au 1er trimestre de 2020 (en tonnes et en millions de BIF)

Code HS4	Description	2eme trim 2020	
		Poids net	Valeur
2710	Huiles de pétrole ou de minéraux bitumineux, autres que les huiles brutes; préparations non dénommées ni comprises ailleurs, contenant en poids 70 % ou plus d'huiles de pétrole ou de minéraux bitumineux et dont ces huiles constituent l'élément de base; déchets d'huiles.	60 964,81	63 141,30
8502	Groupes électrogènes et convertisseurs rotatifs électriques.	656,11	24 639,27
3004	Médicaments (à l'exclusion des produits des n°s 30.02, 30.05 ou 30.06) constitués par des produits mélangés ou non mélangés, préparés à des fins thérapeutiques ou prophylactiques, présentés sous forme de doses (y compris ceux destinés à être administrés par voie percutanée) ou conditionnés pour la vente au détail.	812,53	17 988,74
8703	Voitures de tourisme et autres véhicules automobiles principalement conçus pour le transport de personnes (autres que ceux du n° 87.02), y compris les voitures du type "break" et les voitures de course.	2 046,75	17 003,15
1001	Froment (blé) et méteil.	23 531,48	14 167,68
2523	Ciments hydrauliques (y compris les ciments non pulvérisés dits « clinkers »), même colorés.	43 524,26	12 804,94
3103	Engrais minéraux ou chimiques phosphatés.	14 872,21	11 262,75
1701	Sucres de canne ou de betterave et saccharose chimiquement pur, à l'état solide.	8 145,49	11 186,23
7209	Produits laminés plats, en fer ou en aciers non alliés, d'une largeur de 600 mm ou plus, laminés à froid, non plaqués ni revêtus.	2 955,01	10 096,92
8704	Véhicules automobiles pour le transport de marchandises	2 611,50	7 999,13
8504	Transformateurs électriques, convertisseurs électriques statiques (redresseurs, par exemple), bobines de réactance et selfs.	463,28	7 518,02
7219	Produits laminés plats en aciers inoxydables, d'une largeur de 600 mm ou plus.	2 153,22	7 289,14
8517	Postes téléphoniques d'usagers, y compris les téléphones pour réseaux cellulaires et pour autres réseaux sans fil ; autres appareils pour la transmission ou la réception de la voix, d'images ou d'autres données, y compris les appareils pour la communication dans un réseau filaire ou sans fil (tel qu'un réseau local ou étendu), autres que ceux des n°s 84.43, 85.25, 85.27 ou 85.28	63,79	6 125,29
6309	Articles de friperie	3 967,43	6 050,35
7208	Produits laminés plats, en fer ou en aciers non alliés, d'une largeur de 600 mm ou plus, laminés à chaud, non plaqués ni revêtus.	2 151,07	5 764,83

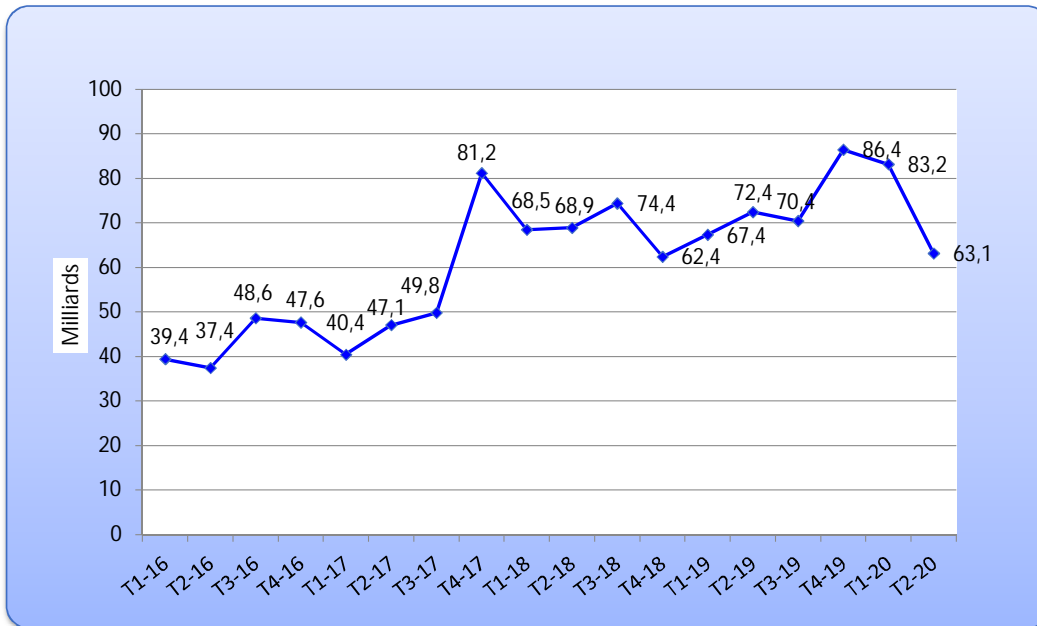
Code HS4	Description	2eme trim 2020	
		Poids net	Valeur
7214	Barres en fer ou en aciers non alliés, simplement forgées, laminées ou filées à chaud ainsi que celles ayant subi une torsion après laminage.	4 314,91	5 013,03
3808	Insecticides, antirongeurs, fongicides, herbicides, inhibiteurs de germination et régulateurs de croissance pour plantes, désinfectants et produits similaires, présentés dans des formes ou emballages de vente au détail ou à l'état de préparations ou sous forme d'articles tels que rubans, mèches et bougies soufrés et papier tue mouches.	175,82	4 917,53
4819	Boîtes, sacs, pochettes, cornets et autres emballages en papier, carton, ouate de cellulose ou nappes de fibres de cellulose; cartonnages de bureau, de magasin ou similaires :	819,49	4 886,54
1107	Malt, même torréfié.	4 705,57	4 828,98
7306	Autres tubes, tuyaux et profilés creux (soudés, rivés, agrafés ou à bords simplement rapprochés, par exemple), en fer ou en acier.	2 648,12	4 723,34
8429	Boueurs (bulldozers), boteurs biai (angledozers), niveleuses, décapeuses (scrapers), pelles mécaniques, excavateurs, chargeuses et chargeuses-pelleteuses, compacteuses et rouleaux compresseurs, autpropulsés.	518,03	4 097,95
3923	Articles de transport ou d'emballage, en matières plastiques; bouchons, couvercles, capsules et autres dispositifs de fermeture, en matières plastiques.	965,20	3 874,73
1511	Huile de palme et ses fractions, même raffinées, mais non chimiquement modifiées.	2 449,84	3 709,88
4011	Pneumatiques neufs, en caoutchouc.	687,06	3 369,62
9018	Instruments et appareils pour la médecine, la chirurgie, l'art dentaire ou l'art vétérinaire, y compris les appareils de scintigraphie et autres appareils électromédicaux ainsi que les appareils pour tests visuels.	108,21	3 165,13
7308	Constructions et parties de constructions (ponts et éléments de ponts, portes d'écluses, tours, pylônes, piliers, colonnes, charpentes, toitures, portes et fenêtres et leurs cadres, chambranles et seuils, rideaux de fermeture	1 459,27	3 060,73
7010	Bonbonnes, bouteilles, flacons, bocaux, pots, emballages tubulaires, ampoules et autres récipients de transport ou d'emballage, en verre; bocaux à conserves en verre; bouchons, couvercles et autres dispositifs de fermeture, en verre.	2 064,99	3 001,78
6403	Chaussures à semelles extérieures en caoutchouc, matière plastique, cuir naturel ou reconstitué et dessus en cuir naturel.	114,18	2 988,73
3006	Préparations et articles pharmaceutiques visés à la Note 4 du présent Chapitre.	47,90	2 692,98
7210	Produits laminés plats, en fer ou en aciers non alliés, d'une largeur de 600 mm ou plus, plaqués ou revêtus.	1 248,09	2 691,38
2403	Autres tabacs et succédanés de tabac, fabriqués; tabacs «homogénéisés» ou «reconstitués»; extraits et sauces de tabac.	218,88	2 530,73
8474	Machines et appareils à trier, cribler, séparer, laver, concasser, broyer, mélanger ou malaxer les terres, pierres, minerais ou autres matières minérales solides (y compris les poudres et les pâtes);	331,23	2 518,21
	Autres	67 691,96	131 637,62
	Total	259 487,68	416 746,61

**Tableau 5: Principales importations au 2ème trimestre de 2019 (en tonnes et en millions de BIF)**

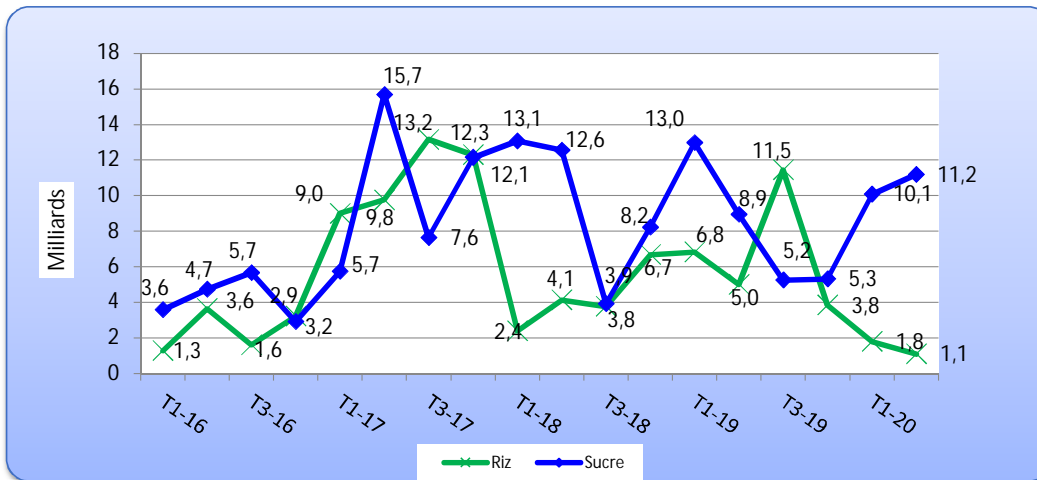
Code HS4	Description	2eme trim 2019	
		poids net	Valeur
2710	Huiles de pétrole ou de minéraux bitumineux, autres que les huiles brutes; préparations non dénommées ni comprises ailleurs, contenant en poids 70 % ou plus d'huiles de pétrole ou de minéraux bitumineux et dont ces huiles constituent l'élément de base; déchets d'huiles.	57 122,96	72 418,62
3004	Médicaments (à l'exclusion des produits des n°s 30.02, 30.05 ou 30.06) constitués par des produits mélangés ou non mélangés, préparés à des fins thérapeutiques ou prophylactiques, présentés sous forme de doses (y compris ceux destinés à être administrés par voie percutanée) ou conditionnés pour la vente au détail.	1 366,81	16 685,30
8703	Voitures de tourisme et autres véhicules automobiles principalement conçus pour le transport de personnes (autres que ceux du n° 87.02), y compris les voitures du type "break" et les voitures de course.	1 770,71	15 840,43
1001	Froment (blé) et méteil.	29 921,15	14 931,05
8704	Véhicules automobiles pour le transport de marchandises	2 213,70	12 060,05
2523	Ciments hydrauliques (y compris les ciments non pulvérisés dits « clinkers »), même colorés.	36 806,31	10 661,98
1701	Sucres de canne ou de betterave et saccharose chimiquement pur, à l'état solide.	6 021,73	8 941,55
3105	Engrais minéraux ou chimiques contenant deux ou trois des éléments fertilisants : azote, phosphore et potassium; autres engrais; produits du présent Chapitre présentés soit en tablettes ou formes similaires, soit en emballages d'un poids brut n'excédant pas 10 kg.	6 487,03	7 155,73
6309	Articles de friperie	3 944,31	6 098,45
3002	Sang humain; sang animal préparé en vue d'usages thérapeutiques, prophylactiques ou de diagnostic; antisérums, autres fractions du sang, produits immunologiques, même modifiés ou obtenus par voie biotechnologique; vaccins, toxines, cultures de micro-organismes (à l'exclusion des levures) et produits similaires.	10,47	5 836,81
4907	Timbres-poste, timbres fiscaux et analogues, non oblitérés, ayant cours ou destinés à avoir cours dans le pays dans lequel ils ont, ou auront, une valeur faciale reconnue; papier timbré; billets de banque; chèques; titres d'actions ou d'obligations et titres similaires.	97,16	5 820,46
1511	Huile de palme et ses fractions, même raffinées, mais non chimiquement modifiées.	4 170,42	5 554,88
7326	Autres ouvrages en fer ou en acier.	1 171,87	5 075,32
1006	Riz.	3 450,18	5 000,08
7214	Barres en fer ou en aciers non alliés, simplement forgées, laminées ou filées à chaud ainsi que celles ayant subi une torsion après laminage.	4 007,32	4 840,02
7208	Produits laminés plats, en fer ou en aciers non alliés, d'une largeur de 600 mm ou plus, laminés à chaud, non plaqués ni revêtus.	1 629,22	4 573,30
7210	Produits laminés plats, en fer ou en aciers non alliés, d'une largeur de 600 mm ou plus, plaqués ou revêtus.	1 815,07	4 549,59

Code HS4	Description	2eme trim 2019	
		poids net	Valeur
9018	Instruments et appareils pour la médecine, la chirurgie, l'art dentaire ou l'art vétérinaire, y compris les appareils de scintigraphie et autres appareils électro médicaux ainsi que les appareils pour tests visuels.	131,13	4 508,78
8517	Postes téléphoniques d'usagers, y compris les téléphones pour réseaux cellulaires et pour autres réseaux sans fil ; autres appareils pour la transmission ou la réception de la voix, d'images ou d'autres données, y compris les appareils pour la communication dans un réseau filaire ou sans fil (tel qu' 'un réseau local ou étendu), autres que ceux des n°s 84.43, 85.25, 85.27 ou 85.28	59,12	4 087,79
6405	Autres chaussures.	211,63	3 844,07
4011	Pneumatiques neufs, en caoutchouc.	705,71	3 608,10
7209	Produits laminés plats, en fer ou en aciers non alliés, d'une largeur de 600 mm ou plus, laminés à froid, non plaqués ni revêtus.	1 051,13	3 474,88
8507	Accumulateurs électriques, y compris leurs séparateurs, même de forme carrée ou rectangulaire.	347,86	3 163,32
2106	Préparations alimentaires non dénommées ni comprises ailleurs.	900,44	3 125,67
1005	Mais.	6 300,38	2 987,61
1107	Malt, même torréfié.	3 071,65	2 907,71
8708	Parties et accessoires des véhicules automobiles des n°s 87.01 à 87.05.	401,02	2 586,78
3923	Articles de transport ou d'emballage, en matières plastiques; bouchons, couvercles, capsules et autres dispositifs de fermeture, en matières plastiques.	734,22	2 452,12
1901	Extraits de malt; préparations alimentaires de farines, gruaux, semoules, amidons, féculés ou extraits de malt, ne contenant pas de cacao ou contenant moins de 40 % en poids de cacao calculés sur une base entièrement dégraissée, non dénommées ni comprises ailleurs; préparations alimentaires de produits des n°s 04.01 à 04.04, ne contenant pas de cacao ou contenant moins de 5 % en poids de cacao calculés sur une base entièrement dégraissée, non dénommées ni comprises ailleurs.	1 095,54	2 182,88
8309	Bouchons (y compris les bouchons-couronnes, les bouchons à pas de vis et les bouchons-verseurs), couvercles, capsules pour bouteilles, bondes filetées, plaques de bondes, scellés et autres accessoires pour l'emballage, en métaux communs.	447,55	2 028,79
8711	Motocycles (y compris les cyclomoteurs) et cycles équipés d'un moteur auxiliaire, avec ou sans side-cars; side-cars.	208,91	1 987,22
8501	Moteurs et machines génératrices, électriques, à l'exclusion des groupes électrogènes.	108,68	1 984,83
	Autres	64 182,9	117 521,2
	Total	241 964,2	368 495,4

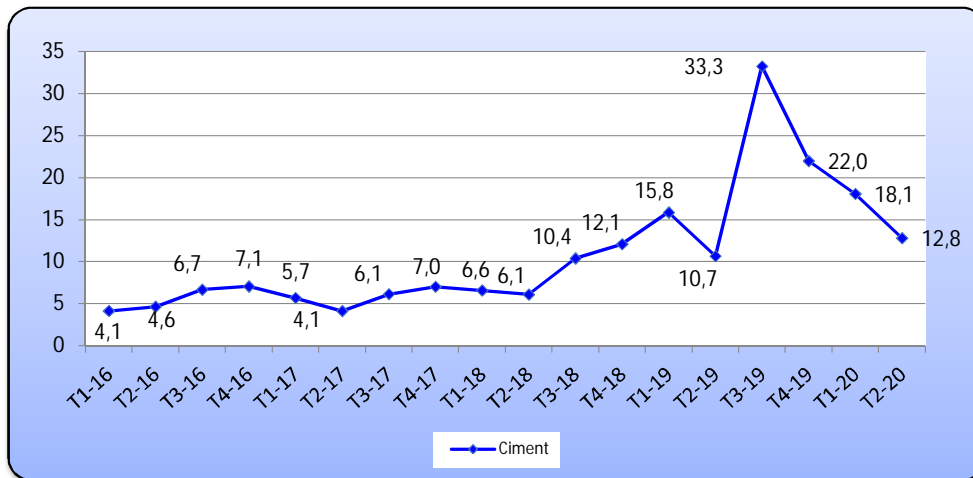
**Graphique 12: Importations des produits pétroliers (en milliards de BIF)**



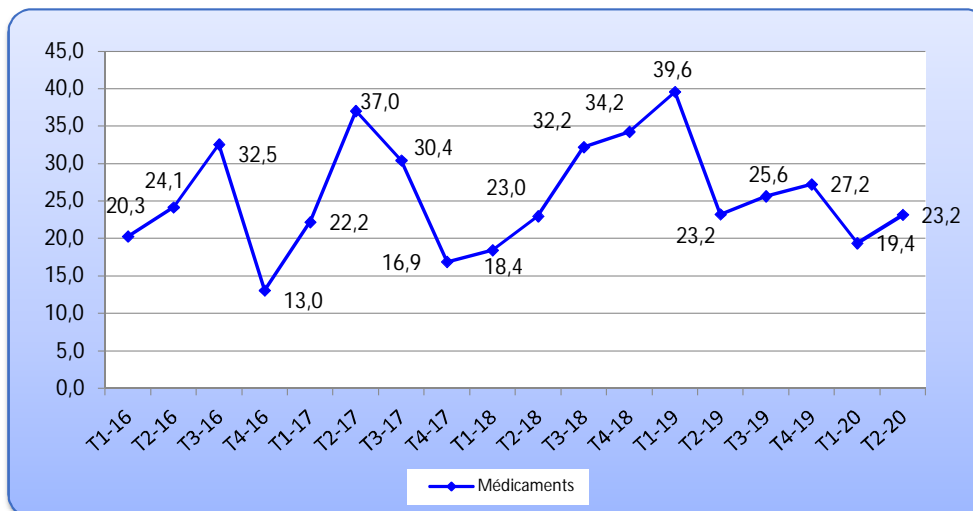
**Graphique 13: Evolution des importations du riz et du sucre (en milliards de BIF)**



**Graphique 14: Evolution des importations du ciment en milliards de BIF**



**Graphique 15: Evolution des importations de médicaments en milliards de BIF**



### 2.3. Importations par continent

Tableau 6: Evolution des importations du Burundi par continent en 2019 (en millions de BIF)

Continent	2019				Total annuel
	1er Trim	2ème Trim	3ème Trim	4ème Trim	
<b>Europe</b>	<b>70 875,28</b>	<b>70 600,42</b>	<b>62 386,92</b>	<b>60 665,50</b>	<b>264 528,13</b>
UE	51 677,41	66 845,17	59 184,69	55 541,50	233 248,77
dont: France	5 608,30	4 665,45	8 719,70	4 072,96	23 066,40
Belgique	12 262,64	19 154,12	17 685,23	17 605,32	66 707,31
<b>Afrique</b>	<b>105 967,64</b>	<b>93 729,29</b>	<b>125 345,41</b>	<b>112 051,90</b>	<b>437 094,24</b>
COMESA	69 525,45	54 299,40	84 017,53	70 983,68	278 826,06
EAC	64 054,43	58 559,22	69 708,09	67 603,08	259 924,83
CEEAC	3 202,29	5 952,43	6 625,59	5 343,84	21 124,15
CEPGL	3 201,54	5 943,55	6 042,34	4 458,11	19 645,54
SADC	49 836,44	47 199,14	70 497,62	60 279,92	227 813,12
<b>Amérique</b>	<b>13 250,96</b>	<b>7 255,51</b>	<b>10 124,96</b>	<b>4 367,43</b>	<b>34 998,86</b>
dont: Etats Unis	12 033,24	12 033,24	8 445,59	2 339,06	34 851,12
<b>Asie</b>	<b>206 763,80</b>	<b>196 786,51</b>	<b>238 583,81</b>	<b>258 841,63</b>	<b>900 975,76</b>
dont: Chine	59 088,22	59 088,22	82 193,72	60 992,82	261 362,98
Inde	24 744,51	24 744,51	26 909,98	45 137,12	121 536,11
Arabie Saoudite	66 021,57	66 021,57	57 152,15	71 813,30	261 008,59
Emirats Arabes Unis	25 166,31	25 166,31	24 715,49	31 758,91	106 807,03
<b>Océanie</b>	<b>250,25</b>	<b>123,62</b>	<b>177,35</b>	<b>279,23</b>	<b>830,46</b>
dont: Australie	204,29	204,29	164,78	278,79	852,13
<b>Monde</b>	<b>397 107,94</b>	<b>368 495,35</b>	<b>436 618,46</b>	<b>436 205,69</b>	<b>1 638 427,45</b>

**Tableau 7: Evolution des importations du Burundi par continent au deuxième Trimestre de 2020 (en millions de BIF)**

	2020
Continent	2ème Trim
Europe	87 895,52
UE	81 492,01
dont: France	5 092,73
Belgique	42 072,13
Afrique	110 098,90
COMESA	75 333,13
EAC	62 880,76
CEEAC	2 759,99
CEPGL	2 759,99
SADC	55 521,95
Amérique	4 643,35
dont: Etats Unis	3 743,12
Asie	213 405,36
dont: Chine	66 558,41
Inde	30 556,69
Arabie Saoudite	51 061,50
Emirats Arabe Unis	27 888,94
Océanie	703,47
dont: Australie	703,47
Monde	416 746,61



## 2.4. Importations par pays et par zones économiques

Tableau 8: Les 20 principaux pays d'importations au 2ème trimestre 2019

Code	Pays	2ème trim 2019	
		Poids (Tonnes)	Valeur (Millions)
SA	Arabie Saoudite	41 438,70	53 476,08
CN	Chine	17 212,08	49 343,87
IN	Inde	7 352,56	32 586,16
AE	Emirats Arabes Unis	18 087,71	31 338,72
KE	Kenya	9 481,34	21 911,68
TZ	Tanzanie	41 548,58	20 325,76
BE	Belgique	4 942,69	19 154,12
DE	Allemagne	23 706,38	18 646,74
JP	Japon	2 342,85	15 188,56
UG	Ouganda	6 393,50	12 818,33
ZM	Zambie	28 215,73	11 186,40
GB	Royaume-Uni	3 905,79	9 820,88
ZA	Afrique du Sud	3 013,72	7 789,98
DK	Danemark	89,81	6 189,26
MZ	Mozambique	2 883,90	5 305,74
FR	France	313,62	4 665,45
NL	Pays-bas	907,10	3 933,78
US	Etats-Unis	2 878,74	3 887,75
MA	Maroc	3 493,73	3 818,05
RW	Rwanda	2 624,90	3 503,46
Autres		21 130,8	33 604,58
Total		241 964,24	368 495,35

**Tableau 9: Les 20 principaux pays d'importations au 2ème trimestre 2020 (en millions de BIF)**

Code	Pays	2ème trim 2020	
		Poids (Tonnes)	Valeur (Millions)
CN	Chine	19 498,01	66 558,41
SA	Arabie Saoudite	51 874,62	51 061,50
BE	Belgique	5 660,42	42 072,13
IN	Inde	8 290,22	30 556,69
AE	Emirats Arabes Unis	19 112,78	27 888,94
TZ	Tanzanie	46 636,70	22 859,84
UG	Ouganda	8 960,50	19 850,64
KE	Kenya	7 107,25	19 637,17
JP	Japon	2 730,76	15 965,63
GB	Royaume-Uni	14 707,46	15 312,58
EG	Egypte	3 558,82	14 196,54
ZM	Zambie	31 248,52	12 533,47
ZA	Afrique du Sud	946,91	9 789,00
DK	Danemark	47,38	6 936,60
MW	Malawi	3 950,00	6 077,92
RU	Russie, Fédération de	10 569,49	6 012,44
TR	Turquie	3 967,75	5 958,09
FR	France	2 352,16	5 092,73
ID	Indonésie	2 348,24	3 971,02
US	Etats-Unis	1 855,28	3 743,12
	<b>Autres</b>	<b>14 064,41</b>	<b>30 672,14</b>
	<b>Total</b>	<b>259 487,68</b>	<b>416 746,61</b>

**Tableau 10: Evolution des importations à partir des Pays du COMESA en 2019(en M de BIF)**

Pays	2019				
	1er trim	2ème trim	3ème trim	4ème trim	Annuel
RDC	1 064,56	2 440,09	1 016,23	621,30	5 142,18
Djibouti	-	1,55	1,99	-	3,55
Egypte	6 818,27	2 286,76	5 663,75	7 203,80	21 972,57
Erythrée	-	-	-	-	-
Ethiopie	-	-	18,33	112,89	131,23
Kenya	20 217,58	21 911,68	24 269,20	20 507,87	86 906,33
Comores	-	-	-	-	-
Libye	-	-	-	-	-
Madagascar	-	1,63	-	-	1,63
Maurice	37,55	0,09	-	39,47	77,10
Malawi	-	-	-	3,06	3,06
Rwanda	2 136,98	3 503,46	5 026,11	3 836,81	14 503,36
Seychelles	-	-	-	-	-
Soudan	4,59	-	498,05	0,26	502,91
Swaziland	-	55,94	224,50	85,30	365,73
Ouganda	22 135,81	12 818,33	16 177,67	17 276,44	68 408,25
Zambie	17 106,94	11 186,40	31 121,69	21 288,72	80 703,74
Zimbabwe	3,17	93,50	-	7,76	104,43
<b>COMESA</b>	<b>69 525,45</b>	<b>54 299,40</b>	<b>84 017,53</b>	<b>70 983,68</b>	<b>278 826,06</b>

**Tableau 11: Importations à partir des Pays du COMESA au 2ème trimestre 2020 (en M de BIF)**

	2020
<b>Pays</b>	<b>2ème trim</b>
RDC	2 226,88
Djibouti	-
Egypte	14 196,54
Erythrée	-
Ethiopie	-
Kenya	19 637,17
Comores	-
Libye	-
Madagascar	-
Maurice	235,32
Malawi	6 077,92
Rwanda	533,11
Seychelles	-
Soudan	-
Swaziland	23,27
Ouganda	19 850,64
Zambie	12 533,47
Zimbabwe	18,80
<b>COMESA</b>	<b>75 333,13</b>

**Tableau 12: Evolution des importations à partir des Pays de l'EAC en 2019 (en Millions de BIF)**

Pays	2019				Total annuel
	1er trim	2ème trim	3ème trim	4ème trim	
Kenya	20 217,58	21 911,68	24 269,20	20 507,87	86 906,33
Ouganda	22 135,81	12 818,33	16 177,67	17 276,44	68 408,25
Rwanda	2 136,98	3 503,46	5 026,11	3 836,81	14 503,36
Tanzanie	19 564,06	20 325,76	24 235,11	25 981,96	90 106,89
Sud Soudan	-	-	-	-	-
<b>EAC</b>	<b>64 054,43</b>	<b>58 559,22</b>	<b>69 708,09</b>	<b>67 603,08</b>	<b>259 924,82</b>

**Tableau 13: Importations à partir des Pays de l'EAC au 2ème trimestre 2020 (En millions de BIF)**

Pays	2020
	2ème trim
Kenya	19 637,17
Ouganda	19 850,64
Rwanda	533,11
Tanzanie	22 859,84
Sud Soudan	-
<b>EAC</b>	<b>62 880,76</b>

**Tableau 14: Evolution des importations à partir des pays de la CEPGL en 2019 (en millions de BIF)**

Pays	2019				Total annuel
	1er trim	2ème trim	3ème trim	4ème trim	
RDC	1 064,56	2 440,09	1 016,23	621,30	5 142,18
Rwanda	2 136,98	3 503,46	5 026,11	3 836,81	14 503,36
<b>CEPGL</b>	<b>3 201,54</b>	<b>5 943,55</b>	<b>6 042,34</b>	<b>4 458,11</b>	<b>19 645,54</b>

**Tableau 15: Evolution des importations à partir des pays de la CEPGL au 2ème Trimestre 2020 (en millions de BIF)**

Pays	2020
	2ème trim
RDC	2 226,88
Rwanda	533,11
<b>CEPGL</b>	<b>2 759,99</b>

**Tableau 16: Evolution des importations à partir des pays de la CEEAC en 2019 (en millions de BIF)**

Pays	2019				
	1er trim	2ème trim	3ème trim	4ème trim	Annuel
Angola	-	-	-	-	-
RDC	1 064,56	2 440,09	1 016,23	621,30	5 142,18
Centrafrique	-	-	-	-	-
Congo	-	-	-	12,30	12,30
Cameroun	-	6,58	9,20	33,37	49,15
Gabon	0,75	2,30	574,05	840,06	1 417,17
Guinée-Equatoriale	-	-	-	-	-
Sao Tomé-et-Principe	-	-	-	-	-
Tchad	-	-	-	-	-
Rwanda	2 136,98	3 503,46	5 026,11	3 836,81	14 503,36
<b>CEEAC</b>	<b>3 202,29</b>	<b>5 952,43</b>	<b>6 625,59</b>	<b>5 343,84</b>	<b>21 124,15</b>

**Tableau 17: Importations à partir des pays de la CEEAC au 2ème Trimestre 2020 (En millions de BIF)**

Pays	2020
	2ème trim
Angola	-
RDC	2 226,88
Centrafrique	-
Congo	-
Cameroun	-
Gabon	-
Guinée-Equatoriale	-
Sao Tomé-et-Principe	-
Tchad	-
Rwanda	533,11
<b>CEEAC</b>	<b>2 759,99</b>

**Tableau 18: Evolution des importations à partir des pays de la SADC en 2019 (En millions de BIF)**

Pays	2019				
	1er trim	2ème trim	3ème trim	4ème trim	Total annuel
Angola	-	-	-	-	-
Botswana	-	-	10,49	-	10,49
RDC	1 064,56	2 440,09	1 016,23	621,30	5 142,18
Lesotho	-	-	-	-	-
Madagascar	-	1,63	-	-	1,63
Maurice	37,55	0,09	-	39,47	77,10
Malawi	-	-	-	3,06	3,06
Mozambique	7 353,07	5 305,74	-	541,78	13 200,59
Namibie	-	0,03	3,79	1,72	5,54
Seychelles	-	-	-	-	-
Swaziland	-	55,94	224,50	85,30	365,73
Tanzanie	19 564,06	20 325,76	24 235,11	25 981,96	90 106,89
Afrique du Sud	4 707,09	7 789,98	13 885,82	11 708,85	38 091,74
Zambie	17 106,94	11 186,40	31 121,69	21 288,72	80 703,74
Zimbabwe	3,17	93,50	-	7,76	104,43
<b>SADC</b>	<b>49 836,44</b>	<b>47 199,14</b>	<b>70 497,62</b>	<b>60 279,92</b>	<b>227 813,12</b>

**Tableau 19: Evolution des importations à partir des pays de la SADC au 2ème Trimestre 2020 (En millions de BIF)**

Pays	2020
	2ème trim
Angola	-
Botswana	-
RDC	2 226,88
Lesotho	-
Madagascar	-
Maurice	235,32
Malawi	6 077,92
Mozambique	1 757,45
Namibie	-
Seychelles	-
Swaziland	23,27
Tanzanie	22 859,84
Afrique du Sud	9 789,00
Zambie	12 533,47
Zimbabwe	18,80
<b>SADC</b>	<b>55 521,95</b>

## Annexe 3 : Les exportations

### 3.1. Exportations par continent

Tableau 20: Evolution des exportations par continent en 2019 (en millions de BIF)

Continent	2019				Annuel
	1er trim	2ème trim	3ème trim	4ème trim	
<b>Afrique</b>	<b>23945,3</b>	<b>25010,3</b>	<b>20 388,07</b>	<b>22101,4</b>	<b>91 445,1</b>
Dont : EAC	6644,3	7109,9	6 605,39	6549,2	<b>26 908,8</b>
CEEAC	8414,4	13057	9 270,65	10437,6	<b>41 179,7</b>
CEPGL	8687,8	13057	9 259,40	10437,6	<b>41 441,8</b>
COMESA	17392,8	23399,7	18 683,83	19102,1	<b>78 578,4</b>
SADC	9228,6	13392,7	10 240,55	13790,3	<b>46 652,2</b>
<b>Amérique</b>	<b>503,5</b>	<b>871,6</b>	<b>703,88</b>	<b>2320</b>	<b>4 399,0</b>
Dont : Etats-Unis	468,4	744,2	468,42	1976,6	<b>3 657,6</b>
<b>Europe</b>	<b>20126,4</b>	<b>10769,8</b>	<b>10 444,04</b>	<b>13327,6</b>	<b>54 667,8</b>
Dont : Suisse	5158,2	5167,2	5731,7	2985,4	<b>19 042,5</b>
<b>UE</b>	<b>14218,3</b>	<b>5602,6</b>	<b>4605,1</b>	<b>7050,8</b>	<b>31 476,8</b>
Dont : Belgique	3744,6	1500,4	1754,8	4856	<b>11 855,8</b>
Allemagne	8055,9	<b>1588,4</b>	282,3	2194,8	<b>12 121,4</b>
<b>Asie</b>	<b>24213,9</b>	<b>62462,4</b>	<b>67 487,40</b>	<b>28834,9</b>	<b>182 998,6</b>
Dont : Emirats Arabes Unis	6624,7	48195,6	59580,9	15683,6	<b>130 084,8</b>
Oman	1098,6	1241,8	1010,4	2229,8	<b>5 580,6</b>
Inde	64,2	356,2	167,2	28,6	<b>616,2</b>
Chine	4585	2096,8	680,1	2885	<b>10 246,9</b>
<b>Océanie</b>	-	-	<b>156,78</b>	<b>116,5</b>	<b>273,3</b>
dont: Australie	-	-	-	-	-
<b>Monde</b>	<b>68 789,00</b>	<b>99114,2</b>	<b>99 180,18</b>	<b>66700,3</b>	<b>333 783,8</b>



**Tableau 21: Evolution des exportations par continent au deuxième trimestre 2020 (en millions de BIF)**

Continent	2020
	2ème trim
<b>Afrique</b>	<b>18 640,0</b>
dont: EAC	4 375,1
CEEAC	9 194,5
CEPGL	9 178,7
COMESA	14 644,2
SADC	13 674,4
<b>Amérique</b>	<b>56,2</b>
dont: Etats-Unis	51,4
<b>Europe</b>	<b>3 357,7</b>
dont: Suisse	3,7
<b>UE</b>	<b>3 354,1</b>
dont: Belgique	599,7
Allemagne	1 299,9
<b>Asie</b>	<b>8 773,9</b>
dont: Emirats Arabes Unis	1 258,4
Oman	2 661,9
Inde	23,1
Chine	276,3
<b>Océanie</b>	-
dont: Australie	-
<b>Monde</b>	<b>30 827,7</b>

### 3.2. Les principaux pays d'exportation

Tableau 22: Les principaux pays d'exportations au 2eme Trimestre 2019 (en millions de BIF)

Code	Pays	2eme trim 2019	
		Poids (tonnes)	Valeur (millions)
AE	Emirats Arabes Unis	320,81	48 195,62
CD	RDC	9 386,22	11 460,68
PK	Pakistan	1 694,53	6 317,80
CH	Suisse	1 433,49	5 167,25
UG	Ouganda	3 247,33	3 550,68
SG	Singapour	1 094,41	3 538,63
EG	Egypte	914,85	3 340,88
CN	Chine	380,18	2 096,84
GB	Royaume-Uni	449,18	1 759,64
RW	Rwanda	714,70	1 596,27
DE	Allemagne	542,79	1 588,39
SD	Soudan	130,21	1 577,72
BE	Belgique	559,00	1 500,44
OM	Oman	404,42	1 241,78
TZ	Tanzanie	3 473,81	1 154,78
KE	Kenya	2 050,84	808,19
US	Etats-Unis	71,03	744,16
ZM	Zambie	50,05	606,52
IT	Italie	58,40	590,79
ET	Ethiopie	136,36	367,15
<b>Autres pays</b>		901,52	1 909,97
<b>Total</b>		<b>28 014,11</b>	<b>99 114,17</b>

**Tableau 23: Les principaux pays d'exportations au 2eme Trimestre 2020 (En millions de BIF)**

Code	Pays	2eme trim 2020	
		Poids (tonnes)	Valeur (millions)
CD	RDC	7 229,32	9 134,28
PK	Pakistan	720,98	4 403,61
TZ	Tanzanie	2 217,67	3 964,40
OM	Oman	530,80	2 661,86
EG	Egypte	397,52	2 283,62
SD	Soudan	210,75	1 997,96
GB	Royaume-Uni	220,38	1 321,08
DE	Allemagne	288,24	1 299,91
AE	Emirats Arabes Unis	438,66	1 258,42
BE	Belgique	221,92	599,72
ZM	Zambie	43,90	575,68
CN	Chine	100,00	276,34
KE	Kenya	1 179,50	272,53
ET	Ethiopie	89,43	242,02
VN	Vietnam	384,00	136,18
ES	Espagne	20,02	131,40
UG	Ouganda	273,14	93,70
US	Etats-Unis	39,90	51,45
RW	Rwanda	6,50	44,45
IN	Inde	401,20	23,15
<b>Autres pays</b>		16,28	55,98
<b>Total</b>		<b>15 030,11</b>	<b>30 827,73</b>

### 3.3. Les exportations par produits

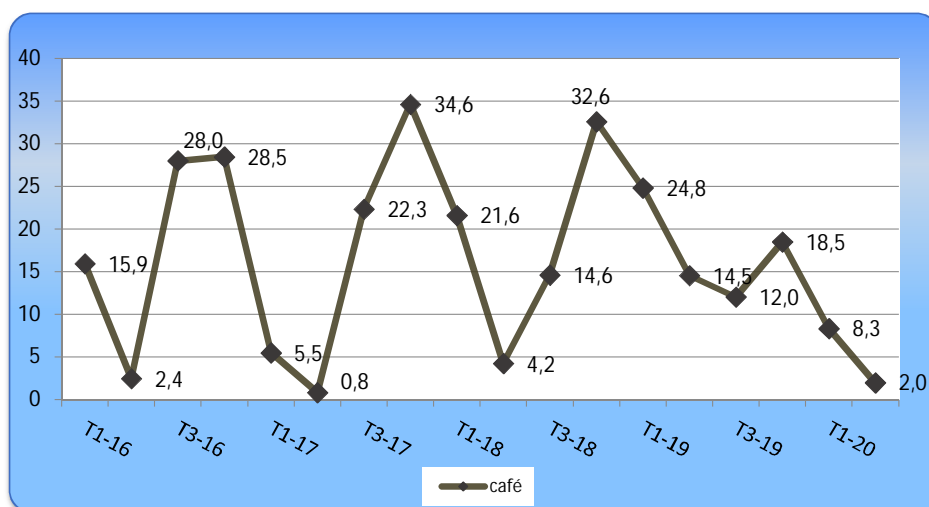
**Tableau 24: Exportations des produits domestiques au 2eme Trimestre 2019 en valeur (Millions de BIF) et en quantité (Tonnes)**

Code HS	Description	2eme trim 2019	
		Poids net	Valeur
7108	Or (y compris l'or platine), sous formes brutes ou mi-ouvrées, ou en poudre	0,69	47 150,94
0901	Café, même torréfié ou décaféiné ; coques et pellicules de café; succédanés du café	6 280,87	14 530,87
0902	The, même aromatisé	2 893,56	11 307,57
1101	Farines de froment (blé) ou de méteil	5 245,53	5 186,55
2615	Minerais de niobium, de tantale, de vanadium ou de zirconium et leurs concentrés	121,21	3 231,30
2402	Cigares (y compris ceux a bouts coupés), cigarillos et cigarettes, en tabac ou en succédané	180,05	2 179,64
7214	Barres en fer ou en aciers non alliés, simplement forgées, laminées ou filées a chaud ai	1 836,88	1 873,52
2203	Bières de malt	1 379,86	1 141,07
2611	Minerais de tungstène et leurs concentrés	70,16	943,84
3923	Articles de transport ou d'emballage, en matières plastiques; bouchons, couvercles, caps	99,62	728,07
4106	Cuir et peaux épilés d'autres animaux et peaux d'animaux dépourvus de poils, tannes ou	58,40	590,79
3401	Savons ; produits et préparations organiques tensio-actifs a usage de savon, en barres, e	479,59	443,07
2617	Autres minerais et leurs concentrés	100,00	290,39
2302	Sons, remoulages et autres résidus, même agglomérés sous forme de pellets, du criblage,	2 433,76	277,37
2208	Alcool éthylique non dénaturé d'un titre alcoométrique volumique de moins de 80 % vol; e	30,04	227,19
7010	Bonbonnes, bouteilles, flacons, bocaux, pots, emballages tubulaires, ampoules et autres	2 000,26	105,23
0804	Dattes, figues, ananas, avocats, goyaves, mangues et mangoustans, frais ou secs	261,41	70,68
4113	Cuir préparés après tannage ou après dessèchement et cuir peaux parchemines, d'autres	197,25	59,28
5212	Autres tissus de coton	12,65	48,62
0803	Bananes, y compris les plantains, fraîches ou séchés	263,51	47,91
	<b>Autres</b>	<b>1320,9</b>	<b>528,0</b>
	<b>Total</b>	<b>25 266,18</b>	<b>90 961,85</b>

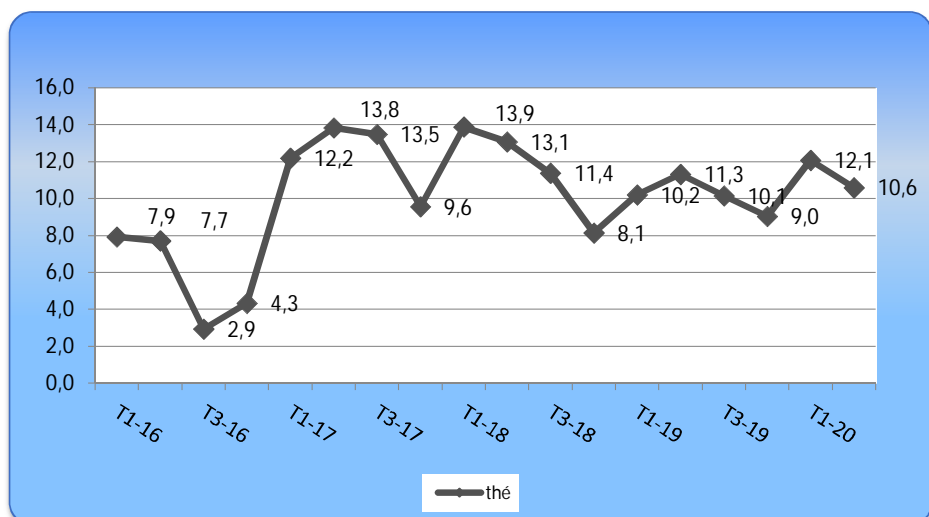
**Tableau 25: Exportations des produits domestiques au 2eme Trimestre 2020 en valeur (Millions de BIF) et en quantité (Tonnes)**

Code HS	Description	2eme trim 2020	
		Poids net	Valeur
0902	Thé, même aromatisé.	1 839,55	10 588,87
1101	Farines de froment (blé) ou de méteil	3 302,39	3 446,91
2402	Cigares (y compris ceux à bouts coupés), cigarillos et cigarettes, en tabac ou en succédanés de tabac.	191,10	2 543,77
0901	Café, même torréfié ou décaféiné; coques et pellicules de café; succédanés du café contenant du café, quelles que soient les proportions du mélange.	485,83	1 962,94
2203	Bières de malt.	1 901,22	1 249,63
2208	Alcool éthylique non dénaturé d'un titre alcoométrique volumique de moins de 80 % vol; eaux-de-vie, liqueurs et autres boissons spiritueuses.	182,72	1 097,41
2206	Autres boissons fermentées (cidre, poiré, hydromel, saké, par exemple); mélanges de boissons fermentées et mélanges de boissons fermentées et de boissons non alcooliques, non dénommés ni compris ailleurs.	295,35	1 038,98
3923	Articles de transport ou d'emballage, en matières plastiques; bouchons, couvercles, capsules et autres dispositifs de fermeture, en matières plastiques.	140,21	1 038,84
7010	Bonbonnes, bouteilles, flacons, bocaux, pots, emballages tubulaires, ampoules et autres récipients de transport ou d'emballage, en verre	176,50	1 015,84
7214	Barres en fer ou en aciers non alliés, simplement forgées, laminées ou filées à chaud ainsi que celles ayant subi une torsion après laminage.	1 133,56	946,60
7210	Produits laminés plats, en fer ou en aciers non alliés, d'une largeur de 600 mm ou plus, plaqués ou revêtus.	378,87	885,97
9404	Sommiers; articles de literie et articles similaires (matelas, couvre-pieds, édredons, coussins, poufs, oreillers, par exemple) comportant des ressorts ou bien rembourrés ou garnis intérieurement de toutes matières, y compris ceux en caoutchouc alvéolaire ou en matières plastiques alvéolaires, recouverts ou non.	55,37	376,95
2302	Sons, remoulages et autres résidus, même agglomérés sous forme de pellets, du criblage, de la mouture ou d'autres traitements des céréales ou des légumineuses.	2 290,63	306,18
2617	Autres minerais et leurs concentrés.	100,00	276,34
7615	Articles de ménage ou d'économie domestique, d'hygiène ou de toilette, et leurs parties, en aluminium; éponges, torchons, gants et articles similaires pour le récurage, le polissage ou usages analogues, en aluminium.	31,66	233,50
3401	Savons; produits et préparations organiques tensio-actifs à usage de savon, en barres, en pains, en morceaux ou en sujets frappés, même contenant du savon;	210,54	222,38
1515	Autres graisses et huiles végétales (y compris l'huile de jojoba) et leurs fractions, fixes, même raffinées, mais non chimiquement modifiées.	21,20	129,40
0804	Dattes, figues, ananas, avocats, goyaves, mangues et mangoustans, frais ou secs.	221,69	39,53
2804	Hydrogène, gaz rares et autres éléments non métalliques.	9,00	34,30
0402	Lait et crème de lait, concentrés ou additionnés de sucre ou d'autres édulcorants	30,04	34,08
	<b>Autres</b>	816,0	282,1
	<b>Total</b>	<b>13 813,40</b>	<b>27 750,55</b>

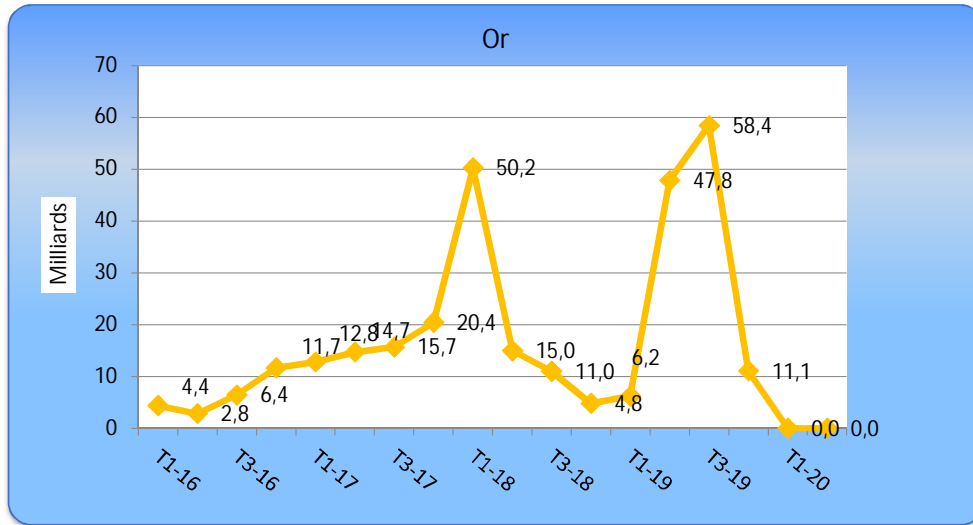
**Graphique 16: Evolution des exportations du café en milliards de BIF**



**Graphique 17: Evolution des exportations du thé en milliards de BIF**



**Graphique 18: Evolution des exportations de l'Or en milliards de BIF**



**Tableau 26: Les réexportations au 2eme Trimestre 2019 en quantité (Tonnes) et en valeur (Millions de BIF)**

Code HS4	Description	2019	
		2eme trim	
		Poids	Valeur
2710	Huiles de pétrole ou de minéraux bitumineux, autres que les huiles brutes;	1062,3	2589,7
8474	Machines et appareils à trier, cribler, séparer, laver, concasser, broyer, mélanger ou m	245,3	1630,8
7108	Or (y compris l'or platine), sous formes brutes ou mi-ouvrées, ou en poudre	0,0	646,1
8429	Boueurs (bulldozers), boueurs biais (angledozers), niveleuses, décapeuse (scrapers),	83,2	618,2
8479	Machines et appareils mécaniques ayant une fonction propre, non dénommés ni compris ail	24,9	581,3
7010	Bonbonnes, bouteilles, flacons, bocaux, pots, emballages tubulaires, ampoules et autres	153,6	429,7
3005	Ouates, gazes, bandes et articles analogues (pansements, sparadraps, sinapismes, par exe	25,6	283,1
8703	Voitures de tourisme et autres véhicules automobiles principalement conçus pour le trans	12,6	226,7
8502	Groupes électrogènes et convertisseurs rotatifs électriques	16,0	152,5
6309	Articles de friperie	98,2	137,4
9206	Instruments de musique à percussion (tambours, caisses, xylophones, cymbales,	6,5	134,3
8548	Déchets et débris de piles, de batteries de piles et d'accumulateurs électriques ; piles et	219,0	80,9
8517	Appareils électriques pour la téléphonie ou la télégraphie par fil, y compris les appareils	4,8	80,7
1512	Huiles de tournesol, de carthame ou de coton et leurs fractions, même raffinées mais non	170,2	62,5
7602	Déchets et débris d'aluminium	202,1	58,9
4011	Pneumatiques neufs, en caoutchouc	43,4	48,8
9015	Instruments et appareils de géodésie, de topographie, d'arpentage, de nivellement, de ph	0,4	47,1
8714	Parties et accessoires des véhicules des nO° 8711 a 8713	35,0	44,5
8459	Machines (y compris les unités d'usinage a glissières) à percer, aleser, fraiser,	11,0	41,3
8708	Parties et accessoires des véhicules automobiles des nâ° 8701 a 8705	26,5	38,8
		307,5	219,0
	<b>Total</b>	<b>2 747,93</b>	<b>8 152,32</b>



**Tableau 27: Les réexportations au 2eme Trimestre 2020 en quantité (Tonnes) et en valeur (Millions de BIF)**

Code HS4	Description	2020	
		2eme trim	
		Poids	Valeur
8502	Groupes électrogènes et convertisseurs rotatifs électriques.	28,36	1 083,08
2710	Huiles de pétrole ou de minéraux bitumineux, autres que les huiles brutes; préparations non dénommées ni comprises ailleurs, contenant en poids 70 % ou plus d'huiles de pétrole ou de minéraux bitumineux et dont ces huiles constituent l'élément de base; déchets d'huiles.	389,40	675,03
6309	Articles de friperie	313,64	611,35
8703	Voitures de tourisme et autres véhicules automobiles principalement conçus pour le transport de personnes (autres que ceux du n° 87.02), y compris les voitures du type "break" et les voitures de course.	13,50	123,78
1101	Farines de froment (blé) ou de méteil	200,00	123,16
3822	Réactifs de diagnostic ou de laboratoire sur tout support et réactifs de diagnostic ou de laboratoire préparés, même présentés sur un support, autres que ceux des n°s 30.02 ou 30.06; matériaux de référence certifiés	0,94	105,65
4011	Pneumatiques neufs, en caoutchouc.	34,34	75,97
1510	Autres huiles et leurs fractions, obtenues exclusivement à partir d'olives, même raffinées, mais non chimiquement modifiées et mélanges de ces huiles ou fractions avec des huiles ou fractions du n° 15.09	5,25	65,13
7010	Bonbonnes, bouteilles, flacons, bocaux, pots, emballages tubulaires, ampoules et autres récipients de transport ou d'emballage, en verre; bocaux à conserves en verre; bouchons, couvercles et autres dispositifs de fermeture, en verre.	8,53	64,41
8708	Parties et accessoires des véhicules automobiles des n°s 87.01 à 87.05.	20,34	18,59
8548	Déchets et débris de piles, de batteries de piles et d'accumulateurs électriques; piles et batteries de piles électriques hors d'usage et accumulateurs électriques hors d'usage; parties électriques de machines ou d'appareils, non dénommées ni comprises ailleurs dans le présent Chapitre.	48,20	18,57
2208	Alcool éthylique non dénaturé d'un titre alcoométrique volumique de moins de 80 % vol; eaux-de-vie, liqueurs et autres boissons spiritueuses.	16,13	10,57
1509	Huile d'olive et ses fractions, même raffinées, mais non chimiquement modifiées.	3,73	10,22
9403	Autres meubles et leurs parties.	13,00	8,86
3923	Articles de transport ou d'emballage, en matières plastiques; bouchons, couvercles, capsules et autres dispositifs de fermeture, en matières plastiques.	4,61	8,61
8507	Accumulateurs électriques, y compris leurs séparateurs, même de forme carrée ou rectangulaire.	1,41	8,38
8528	Moniteurs et projecteurs, n'incorporant pas d'appareil de récepteur de télévision ; appareils récepteurs de télévision, même incorporant un appareil récepteur de radiodiffusion ou un appareil d'enregistrement ou de reproduction du son ou des images.	1,01	6,95
2106	Préparations alimentaires non dénommées ni comprises ailleurs.	1,08	6,05
8452	Machines à coudre, autres que les machines à coudre les feuillets du n° 84.40; meubles, embases et couvercles spécialement conçus pour machines à coudre; aiguilles pour machines à coudre.	0,22	5,69
7602	Déchets et débris d'aluminium	13,85	5,30
<b>Autres</b>		99,2	41,8
<b>Total</b>		<b>1 216,71</b>	<b>3 077,18</b>

**Tableau 28: Les réexportations par principaux pays destinataires au 2eme Trimestre 2019 (en millions de BIF)**

Code	Pays	2eme Trim 2019	
		Poids (tonnes)	Valeur (Millions)
CD	RDC	992,9	3214,1
AE	Emirats Arabes Unis	32,5	733,6
PK	Pakistan	261,4	703,9
KE	Kenya	371,1	636,6
RW	Rwanda	193,4	545,6
EG	Egypte	198,3	533,9
ET	Ethiopie	136,4	367,1
IN	Inde	223,0	356,2
TZ	Tanzanie	55,3	291,2
UG	Ouganda	131,0	272,6
SO	Somalie	93,3	251,1
GN	Guinée	20,8	97,7
BE	Belgique	18,3	47,1
DE	Allemagne	0,4	45,3
<b>Autres pays</b>		<b>20,0</b>	<b>56,4</b>
<b>Total</b>		<b>2 747,93</b>	<b>8 152,32</b>

**Tableau 29: Les réexportations par principaux pays destinataires au 2eme Trimestre 2020 (en millions de BIF)**

Code	Pays	2eme Trim 2020	
		Poids (tonnes)	Valeur (Millions)
AE	Emirats Arabes Unis	66,69	1193,36
TZ	Tanzanie	290,11	707,62
CD	RDC	547,37	519,84
ET	Ethiopie	89,43	242,02
KE	Kenya	21,73	96,62
EG	Egypte	30,23	81,82
BE	Belgique	25,56	69,17
RW	Rwanda	5,00	44,10
US	Etats-Unis	9,53	25,79
SD	Soudan	62,55	24,54
TG	Togo	2,80	15,57
UG	Ouganda	51,33	15,28
RU	Russie, Fédération de	5,29	14,31
GQ	Guinée Equatoriale	3,73	10,09
<b>Autres pays</b>		<b>5,4</b>	<b>17,1</b>
<b>Total</b>		<b>1 216,71</b>	<b>3 077,18</b>

### III. Méthodologie

#### a. Définition

Les statistiques du « **commerce extérieur de marchandises** » donnent la représentation des transactions de marchandises effectuées entre un pays et le reste du monde. Elles consistent en l'analyse des flux de marchandises en importation comme en exportation. On entend par « **marchandises** », tous les biens qui contribuent à augmenter ou à réduire les ressources matérielles du pays.

#### b. Système du Commerce extérieur

Au niveau de ce bulletin, les données du Commerce extérieur sont produites selon le « **Système du Commerce Général** ».

Ce type de commerce couvre les biens suivants :

(a) Les biens qui, lors de l'importation directe dans le territoire statistique, lorsqu'ils quittent une aire de dépôt, de transit ou après transbordement, sont :

- déclarés pour une mise à la consommation directe ;
- acceptés pour une admission temporaire ;
- acceptés en importation temporaire pour un perfectionnement actif ;
- placés en entrepôt industriel ou en zone franche industrielle ;
- placés en usines sous douane ou en zones de traitement en vue d'une exportation ;
- importés après exportation temporaire pour un perfectionnement passif ;
- importés après exportation temporaire pour un retour en l'état ;
- placés en entrepôts sous douane ou en zones franches commerciales.

(b) A l'exportation, les biens qui sont :

- d'origine nationale et déclarés pour une exportation définitive ;
- exportés après une admission temporaire ;
- exportés après importation temporaire pour un perfectionnement actif ;
- exportés en suite d'entrepôts industriels ou de zones franches industrielles ;
- exportés en suite d'usines sous douane ou de zones de traitement en vue d'une exportation ;
- en exportation temporaire pour un perfectionnement passif ;
- en exportation temporaire pour un retour en l'état ;
- exportés en suite d'entrepôts sous douane ou de zones franches commerciales.

#### c. Nomenclature

Au Burundi, l'information statistique sur le Commerce extérieur est collectée sur base des déclarations en douanes.

La diversité des marchandises échangées est regroupée sous la nomenclature du système harmonisé (SH). Le Système harmonisé est conçu par l'Organisation Mondiale des Douanes (OMD). C'est un système qui permet le regroupement des produits selon une classification standardisée comprenant des positions à 2 chiffres (SH2), à 4 chiffres (SH4), à 6 chiffres (SH6) et à 8 chiffres (SH8). Généralement, les deux premiers indiquent le numéro de chapitre et les deux suivants l'ordre numérique dans lequel la position apparaît dans le chapitre.

## d. Valeur statistique

La valeur statistique des marchandises est exprimée en francs burundais (BIF).

- A l'importation, elle comprend le coût de la marchandise, l'assurance et le Fret jusqu'à la frontière de l'importateur (valeur CAF) ;
- A l'exportation, cette valeur est exprimée Franco à bord jusqu'à la frontière de l'exportateur (valeur FAB) ; les frais liés à l'acheminement vers le destinataire ne sont pas inclus.

Lorsque la valeur est indiquée en devise étrangère, la conversion en BIF s'effectue en application du taux de change officiel en vigueur.

## e. Volume

Le Volume des importations et des exportations est déterminé sur base du poids net. Elle se compose du poids effectif de la marchandise, sans le poids de l'emballage. Pour certaines marchandises, des unités complémentaires (litres, têtes, nombre, etc.) sont saisies en complément du poids net.

## f. Pays partenaires

On distingue le pays d'origine, le pays de provenance et le pays de destination des marchandises.

- A l'importation, le **pays de provenance** est le pays à partir duquel la marchandise est expédiée ;
- A l'exportation, le **pays de destination** est le pays dans lequel la marchandise est sensée être utilisée ;
- Le **pays d'origine** est le pays dans lequel la marchandise a été entièrement produite, fabriquée ou substantiellement transformée.

Les statistiques du commerce extérieur sont diffusées selon le pays d'origine pour les importations et selon le pays de destination pour les exportations.

Actuellement, tous les pays sont répertoriés dans les **tables de contrôle** du Système Douanier Automatisé et à chaque pays est affecté un code alpha numérique ISO à deux positions qui le distingue des autres.

## g. Source de données

La source des données est l'Office Burundais des Recettes. Ces données sont extraites du Système Douanier Automatisé « Sydonia World ». (OBR). Les données en provenance des bureaux douaniers non-informatisés sont aussi fournies par l'OBR. La date d'enregistrement pour les importations et pour les exportations est la date de référence pour les statistiques du commerce extérieur.

## h. Traitement des données

Le traitement des données consiste en la confection des tableaux et graphiques des importations et des exportations de biens. Les données brutes sont fournies sous formats Texte et Excel. Le traitement des données sur les exportations du thé et de l'or est complété par les informations fournies respectivement par l'OTB et la BRB.

## **i. Publication et diffusion**

Les statistiques du commerce extérieur sont publiées à travers un bulletin qui apparaît 60 jours après le trimestre concerné. Les dates de publication (au plus tard) sont le 30 mai, le 30 août, le 30 novembre et le 28 février respectivement pour le bulletin du 1<sup>er</sup> trimestre, du 2<sup>ème</sup> trimestre, du 3<sup>ème</sup> trimestre et du 4<sup>ème</sup> trimestre.

La diffusion du bulletin est faite par la cellule « Traitement, Publication, Diffusion, Archivage et Documentation statistique » de l'ISTEEBU. Les publications sont disponibles sur le site web de l'ISTEEBU.