

**INSTITUT DE STATISTIQUES ET D'ETUDES ECONOMIQUES DU  
BURUNDI**



**DIRECTION GENERALE**

BP 1156 Bujumbura-Burundi

Téléphone +257 22 216734, Fax +257 22 222635

E-mail: [isteebubdi@gmail.com](mailto:isteebubdi@gmail.com)

Site Web: [www.isteebu.bi](http://www.isteebu.bi)

***Bulletin du commerce extérieur de marchandises  
Premier trimestre 2020***



*Service Conjoncture et  
Commerce Extérieur*

*Département des Etudes et Statistiques  
Economiques et Financières*

**29 Mai 2020**

## Table des matières

Liste des abréviations .....	3
Liste des tableaux.....	4
Liste des graphiques .....	5
Avant-propos .....	6
I. Evolution des échanges commerciaux .....	7
a. La balance commerciale .....	7
b. Les importations.....	7
c. Les exportations .....	10
II. Annexes : Tableaux statistiques .....	14
Annexe 1 : La balance Commerciale .....	14
Annexe 2 : Les importations.....	15
Annexe 3 : Les exportations .....	39
III. Méthodologie .....	50
a. Définition.....	50
b. Système du Commerce extérieur .....	50
c. Nomenclature .....	50
d. Valeur statistique.....	51
e. Volume .....	51
f. Pays partenaires .....	51
g. Source de données.....	51
h. Traitement des données .....	51
i. Publication et diffusion .....	52

## Liste des abréviations

<b>BIF</b>	: Burundian Francs
<b>CEEAC</b>	: Communauté Economique des Etats de l'Afrique Centrale
<b>CEPGL</b>	: Communauté Economique des Pays des Grands Lacs
<b>COMESA</b>	: Common Market for Eastern and Southern Africa
<b>EAC</b>	: East African Community
<b>ISTEEBU</b>	: Institut de Statistiques et d'Etudes Economiques du Burundi
<b>M</b>	: Millions
<b>OBR</b>	: Office Burundais des Recettes
<b>OMD</b>	: Organisation Mondiale des Douanes
<b>P</b>	: Provisoire
<b>RDC</b>	: République Démocratique du Congo
<b>SADC</b>	: Southern African Development Community
<b>SH</b>	: Système Harmonisé
<b>Trim ou T</b>	: Trimestre
<b>U. E</b>	: Union Européenne
<b>%</b>	: Pourcentage

## Liste des tableaux

Tableau 1 : La balance commerciale (millions de Fbu).....	14
Tableau 2 : Evolution des importations par grands groupes de produits en 2019 en millions de BIF .....	15
Tableau 3 : Importations par grands groupes de produits en 2020 en millions de BIF .....	20
Tableau 4 : Les principales importations au 1 <sup>er</sup> trimestre de 2020 (en tonnes et en millions de BIF) .....	24
Tableau 5 : Principales importations au 1 <sup>er</sup> trimestre de 2019 (en tonnes et en millions de BIF).....	26
Tableau 6 : Evolution des importations du Burundi par continent en 2019 (en millions de BIF) ....	30
Tableau 7 : Evolution des importations du Burundi par continent en 2020 (en millions de BIF) ....	31
Tableau 8 : Les 20 principaux pays d'importations au 1 <sup>er</sup> trimestre 2019.....	32
Tableau 9 : Les 20 principaux pays d'importations au 1 <sup>er</sup> trimestre 2020 (en millions de BIF).....	33
Tableau 10 : Evolution des importations à partir des Pays du COMESA en 2019(en M de BIF) ....	34
Tableau 11 : Importations à partir des Pays du COMESA au 1 <sup>er</sup> trimestre 20201 (en M de BIF)....	35
Tableau 12 : Evolution des importations à partir des Pays de l'EAC en 2019 (en Millions de BIF)	35
Tableau 13 : Importations à partir des Pays de l'EAC au 1 <sup>er</sup> trimestre 2020 (En millions de BIF) ..	36
Tableau 14 : Evolution des importations à partir des pays de la CEPGL en 2019(en millions de BIF) .....	36
Tableau 15 : Evolution des importations à partir des pays de la CEPGL au 1 <sup>er</sup> Trimestre 2020 (en millions de BIF) .....	36
Tableau 16 : Evolution des importations à partir des pays de la CEEAC en 2019 (en millions de BIF) .....	36
Tableau 17 : Importations à partir des pays de la CEEAC au 1 <sup>er</sup> Trimestre 2020 (En millions de BIF) .....	37
Tableau 18 : Evolution des importations à partir des pays de la SADC en 2019 (En millions de BIF) .....	37
Tableau 19 : Evolution des importations à partir des pays de la SADC au 1 <sup>er</sup> Trimestre 2020 (En millions de BIF) .....	38
Tableau 20 : Evolution des exportations par continent en 2019 (en millions de BIF) .....	39
Tableau 21 : Evolution des exportations par continent au premier trimestre 2020 (en millions de BIF) .....	40
Tableau 23 : Les principaux pays d'exportations au 1 <sup>er</sup> Trimestre 2019 (en millions de BIF).....	41
Tableau 24 : Les principaux pays d'exportations au 1 <sup>er</sup> Trimestre 2020 (En millions de BIF) .....	42
Tableau 25 : Exportations des produits domestiques au 1 <sup>er</sup> Trimestre 2019 en valeur (Millions de BIF) et en quantité (Tonnes).....	43
Tableau 26 : Exportations des produits domestiques au 1 <sup>er</sup> Trimestre 2020 en valeur (Millions de BIF) et en quantité (Tonnes).....	44
Tableau 27 : Les réexportations au 1 <sup>er</sup> Trimestre 2019 en quantité (Tonnes) et en valeur (Millions de BIF) .....	47
Tableau 28 : Les réexportations au 1 <sup>er</sup> Trimestre 2020 en quantité (Tonnes) et en valeur (Millions de BIF) .....	48
Tableau 29 : Les réexportations par principaux pays destinataires au 1 <sup>er</sup> Trimestre 2019 (en millions de BIF).....	49
Tableau 30 : Les réexportations par principaux pays destinataires au 1 <sup>er</sup> Trimestre 2020 (en millions de BIF).....	49

## Liste des graphiques

Graphique 1 : Balance commerciale (en milliards de BIF).....	7
Graphique 2 : Part des principaux produits importés (en %) .....	8
Graphique 3 : Importations trimestrielles par continent (en milliards).....	9
Graphique 4 : Parts des principaux pays d'importations (en %) .....	9
Graphique 5 : Importations trimestrielles par zone économique (en milliards) .....	10
Graphique 6 : Exportation des principaux produits (en milliards) .....	11
Graphique 7 : Exportations trimestrielles par continent (en %) .....	11
Graphique 8 : Principaux pays d'exportation (en %).....	12
Graphique 9 : Exportations trimestrielles par zones économiques (en milliards).....	13
Graphique 10 : Principales réexportations au cours du 1er trimestre 2020 (en %) .....	13
Graphique 11 : Importations des produits pétroliers (en milliards de BIF) .....	28
Graphique 12 : Evolution des importations d'autres produits importants (en milliards de BIF) .....	28
Graphique 13 : Evolution des importations du ciment en milliards de BIF.....	29
Graphique 14 : Evolution des importations de médicaments en milliards de BIF .....	29
Graphique 15 : Evolution des exportations du café en milliards de BIF .....	45
Graphique 16 : Evolution des exportations du thé en milliards de BIF .....	45
Graphique 17 : Evolution des exportations de l'Or en milliards de BIF .....	46

## Avant-propos

L'Institut de Statistiques et d'Etudes Economiques du Burundi (ISTEEBU) a le plaisir de mettre à la disposition du public les statistiques du commerce extérieur relatives au premier trimestre de 2020. Ces statistiques permettent ainsi de mettre en lumière l'évolution nominale des importations et des exportations du Burundi.

Cette publication répond à l'une des missions de l'ISTEEBU de mettre à la disposition des acteurs et décideurs des informations sur la conjoncture économique nationale, en particulier celles en rapport avec le commerce extérieur, dans le cadre de la stratégie nationale de développement et de dynamisation du secteur privé et de diversification économique aux fins de l'amélioration du climat des affaires.

Cette publication concerne un trimestre marqué par le début de la propagation rapide du COVID-19 dans le monde. Pour atténuer la propagation de cette épidémie, le Gouvernement a suspendu les vols internationaux et fermé les frontières en mars 2020. Cependant, l'impact de la pandémie sur le commerce extérieur ne s'est pas encore fait sentir au cours du trimestre sous analyse

Nous adressons nos vifs remerciements à tous ceux qui ont contribué à l'élaboration de ce document, en particulier l'Office Burundais des Recettes pour la mise à disposition à temps des fichiers mensuels des déclarations douanières, la Banque de la République du Burundi (BRB) et l'Office du Thé du Burundi (OTB) pour la fourniture de données complémentaires pour l'enrichissement de la publication.

Tout en espérant que ce document répond à vos attentes, il pourrait contenir quelques imperfections malgré les vérifications et contrôles effectués. Aussi, l'Institut de Statistiques et d'Etudes Economiques du Burundi accueillerait-il volontiers vos avis et suggestions afin d'améliorer la qualité des prochaines publications.

**Le Directeur Général de l'ISTEEBU**

**Nicolas NDAYISHIMIYE.**

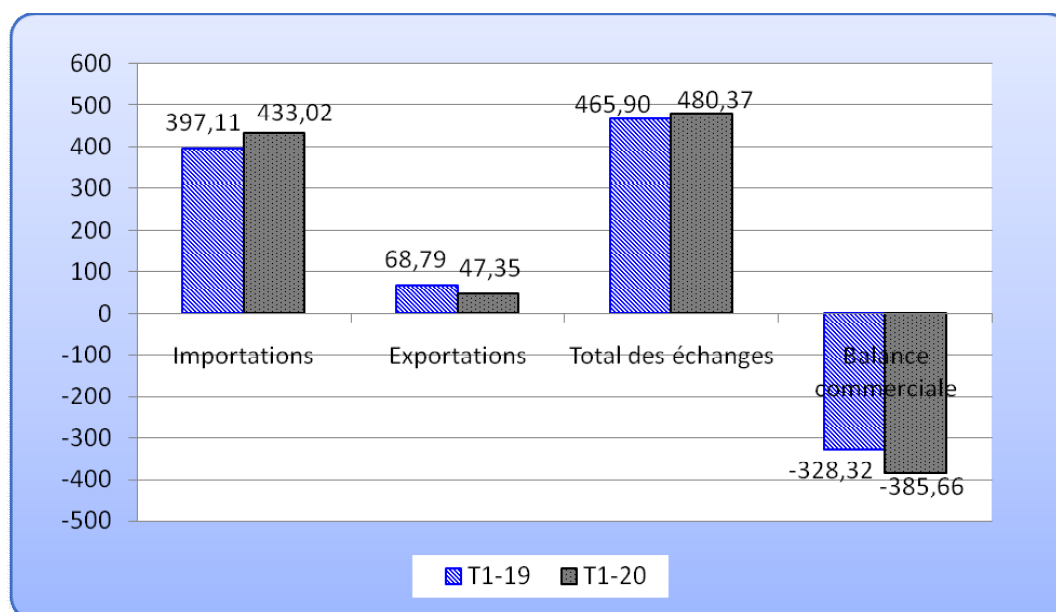
## I. Evolution des échanges commerciaux

Cette partie se focalise sur l'analyse de l'évolution des importations et des exportations au cours du premier trimestre de l'année 2020 en comparaison avec la même période de 2019.

### a. La balance commerciale

Le déficit de la balance commerciale du trimestre sous analyse, s'élève à 385,7 milliards de BIF contre 328,3 milliards de BIF au même trimestre de 2019, soit une détérioration de 17,5%. Ainsi, le taux de couverture trimestriel des importations par les exportations est de 10,9% contre 17,3% au premier trimestre de 2019. Cette détérioration au niveau des exportations est en grande partie imputable à la diminution des exportations du café et de l'or enregistrée pendant le premier trimestre de 2020

**Graphique 1: Balance commerciale (en milliards de BIF)**



### b. Les importations

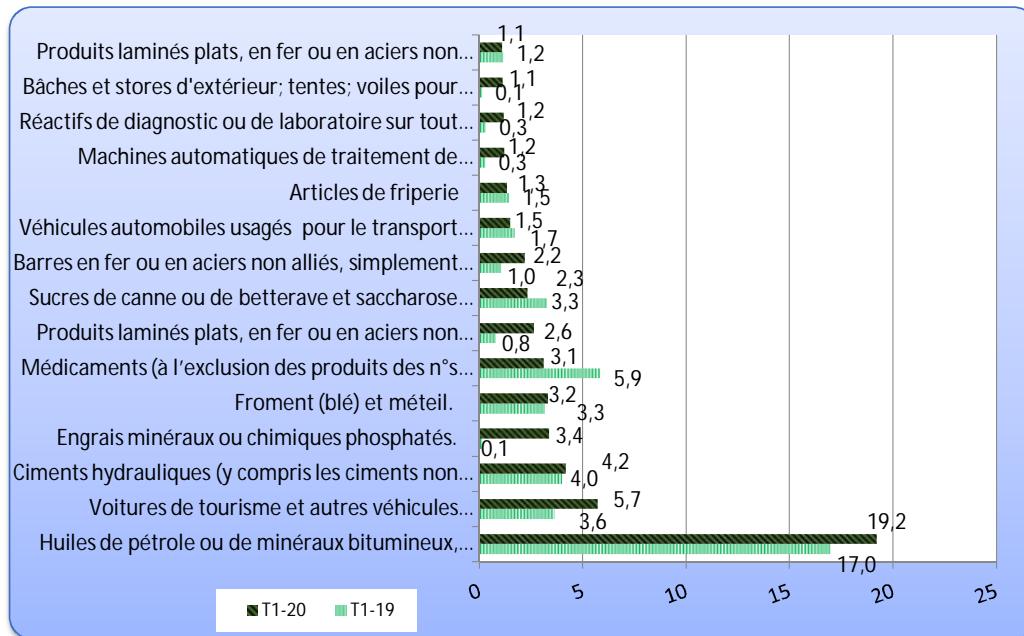
Au cours du trimestre sous analyse, la valeur des importations s'évalue à 433,02 milliards de BIF contre 397,12 milliards de BIF au cours de la même période de 2019, soit une augmentation de 9,0 %.

#### b.1. Les principaux produits importés

Les principales importations au cours du premier trimestre de 2020 sont entre autres les produits pétroliers (19,2%), les voitures de tourisme (5,7%), le ciment (4,2%), les engrais minéraux (3,4%),

le froment (3,3%), les médicaments (3,1%), les produits laminés plats, en fer ou en aciers non alliés (2,6%), sucres de canne ou de betterave (2,3%) et les barres en fer ou en aciers non alliés (2,2%).

**Graphique 2 : Part des principaux produits importés (en %)**



### b.2.Importations par continent

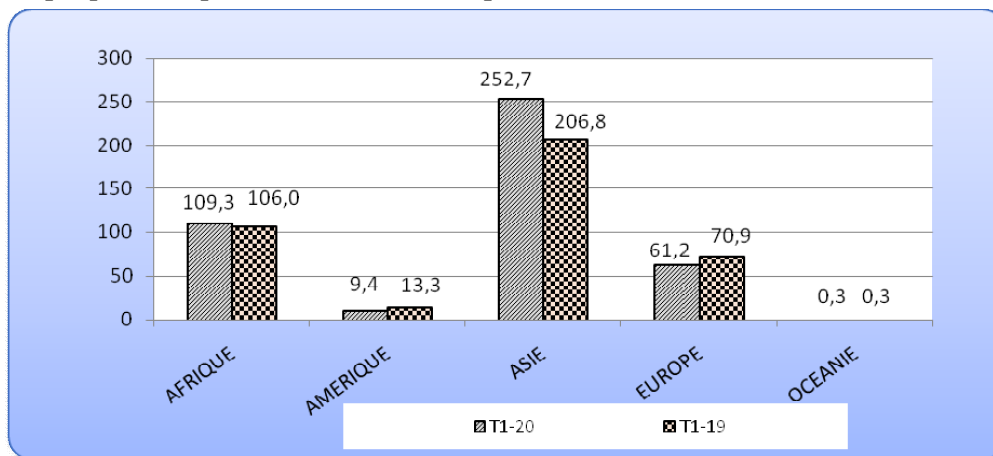
Les importations par continent du premier trimestre de 2020 sont largement dominées par les produits en provenance de l'Asie. La même situation s'observe au même trimestre de 2019. En effet, sur la valeur totale des importations de 433,02 milliards de BIF, le continent asiatique fournit des marchandises d'une valeur de 252,74 milliards de BIF, soit 58,4% du total.

Pour le premier trimestre de 2020, les marchandises en provenance de l'Asie qui se classent en première position sont entre autres les produits pétroliers, les voitures de tourisme, les engrais minéraux, les produits laminés, les médicaments, les bâches et stores d'extérieur et véhicules automobiles.

La part des autres continents tels que l'Afrique, l'Europe et l'Amérique est respectivement de 25,25%, 14,14% et 2,2%.



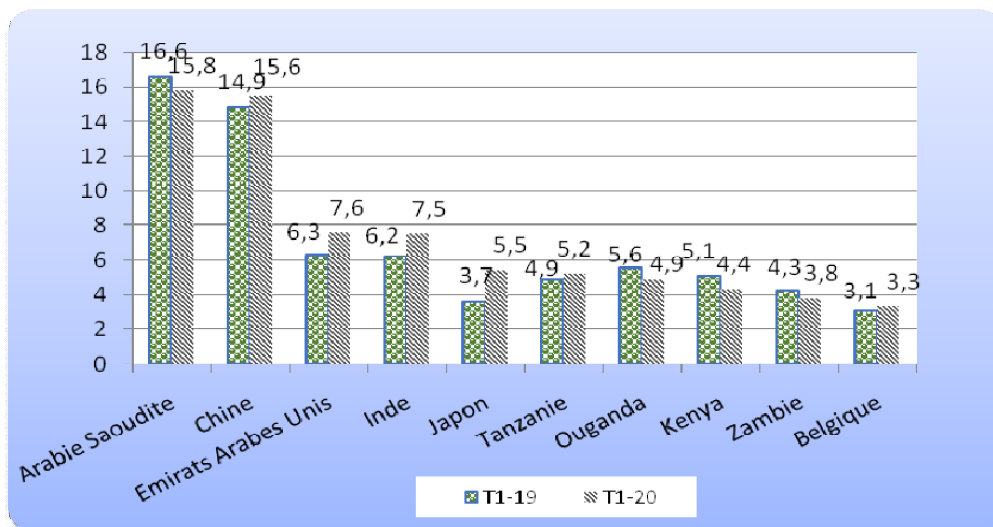
**Graphique 3 : Importations trimestrielles par continent (en milliards)**



**b.3. Les principaux pays d'importations**

Les principaux pays d'importation du Burundi au cours du premier trimestre de 2020 sont l'Arabie saoudite avec (15,8%), la Chine (15,6%), les Emirats Arabes Unis (7,6%), l'Inde (7,5%), le Japon (5,5%), la Tanzanie (5,2%), l'Ouganda (4,9%), le Kenya (4,4%), du total des importations.

**Graphique 4 : Parts des principaux pays d'importations (en %).**

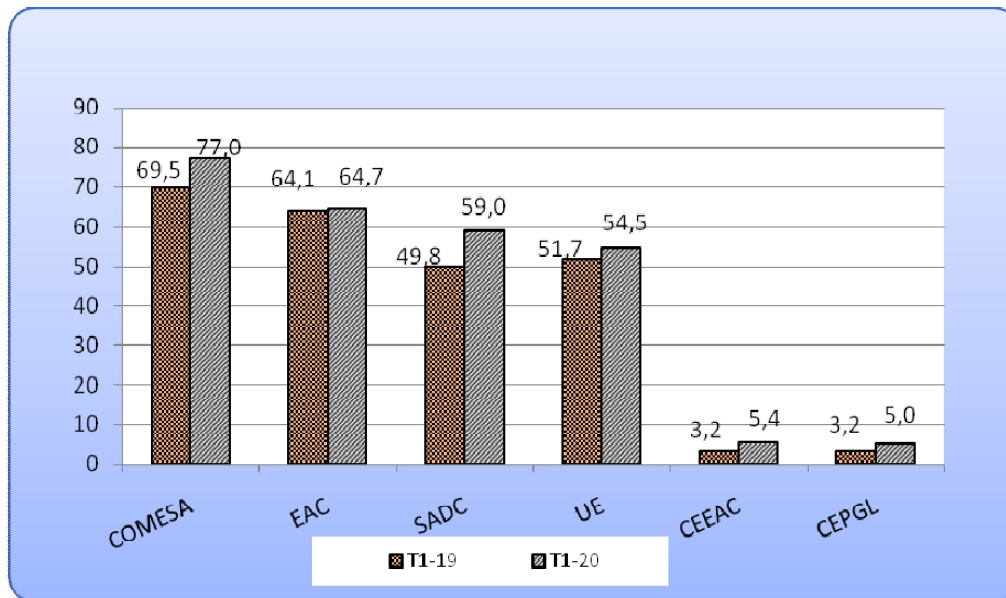


**b.4. Importations par zone économique.**

La valeur des marchandises en provenance des différentes zones économiques est de 77,0 milliards, 64,7 milliards ; 59,0 milliards ; 54,5 milliards ; 5,4 milliards et 5,0 milliards respectivement pour le COMESA, l'EAC, SADC, l'UE, CEEAC et CEPGL. Par rapport au même trimestre de 2019, on observe une augmentation des importations en provenance de toutes ces zones économiques. L'augmentation des importations en provenance du COMESA est tirée par la part des produits en

provenance de l'Ouganda, du Kenya et de la Zambie. Néanmoins il faudrait noter que certains pays appartiennent à plus d'une zone économique.

**Graphique 5 : Importations trimestrielles par zone économique (en milliards)**



### c. Les exportations

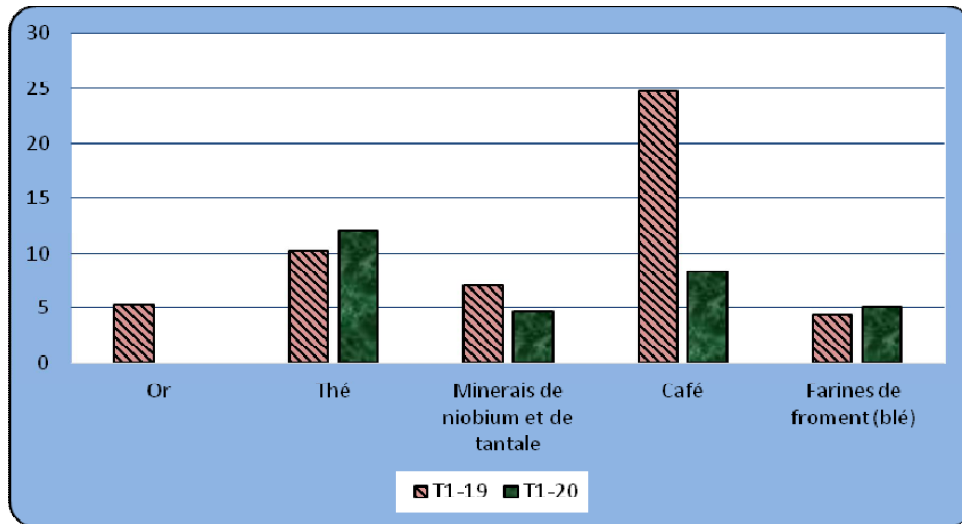
Les exportations (domestiques et réexportations) du trimestre sous analyse sont caractérisées par une diminution en comparaison avec la même période de l'année précédente. En effet, le total des exportations du premier trimestre de 2020 s'élève à 47,4 milliards contre 68,8 milliards de BIF au même trimestre de 2019. Cette situation est en général attribuée à la baisse des exportations du café et de l'or observée au premier trimestre de 2020.

#### c.1. Principaux produits exportés

Les exportations des produits domestiques au premier trimestre 2020 s'évaluent à 43,1 milliards de francs Burundais et sont principalement dominées par le thé (12,1 milliards), le café (8,3 milliards) et la farine de froment (5,3 milliards).

Par rapport au même trimestre de 2019, les exportations des produits domestiques du premier trimestre 2019 enregistrent une baisse sensible de 31,2%. En termes nominaux, elles s'évaluent à 43,1 milliards de francs burundais au premier trimestre de 2020 contre 63,7 milliards de francs burundais à la même période d'il y a une année. Comme le montre le graphique ci-dessous, cette situation est due principalement à la baisse des exportations des minerais (l'or en général) et le café. Par contre, les exportations du thé et de la farine du froment augmentent entre les deux périodes.

**Graphique 6 : Exportation des principaux produits (en milliards)**

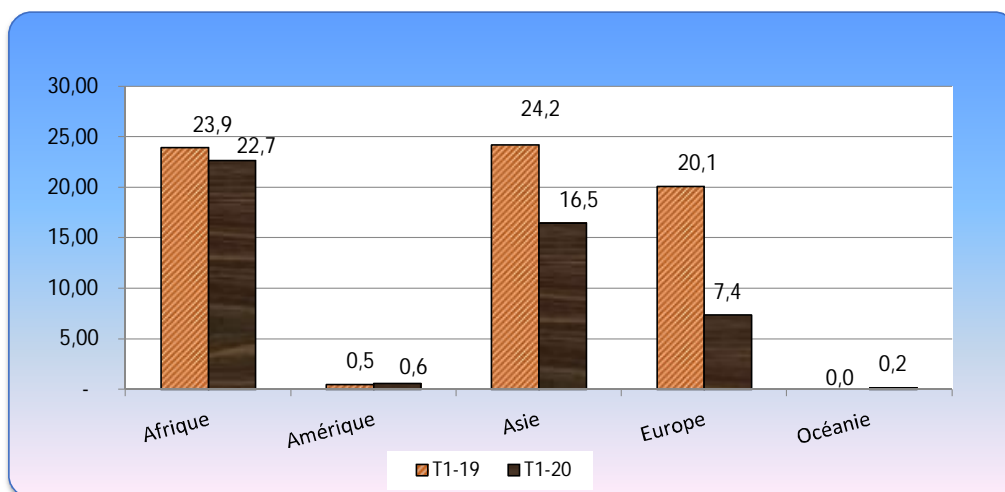


### c.2. Exportations par continents

Les exportations du pays au cours du trimestre sous analyse s'élèvent à 47,4 milliards et sont principalement destinés à l'Afrique à raison de (47,9%), l'Asie (34,8%), l'Europe (15,6%) et le reste 1,7% du total des exportations.

Par rapport au même trimestre de 2019, les exportations du pays à destination de l'Asie enregistrent une baisse de 31,9% passant de 24,2 milliards de BIF à 16,5 milliards de BIF. Après l'Asie, les exportations du Burundi vers l'Afrique diminuent de 5,3% tandis que les produits à destination de l'Europe baissent de plus de la moitié. Seules les exportations à destination de l'Amérique augmentent de 21,7% au cours du trimestre sous analyse.

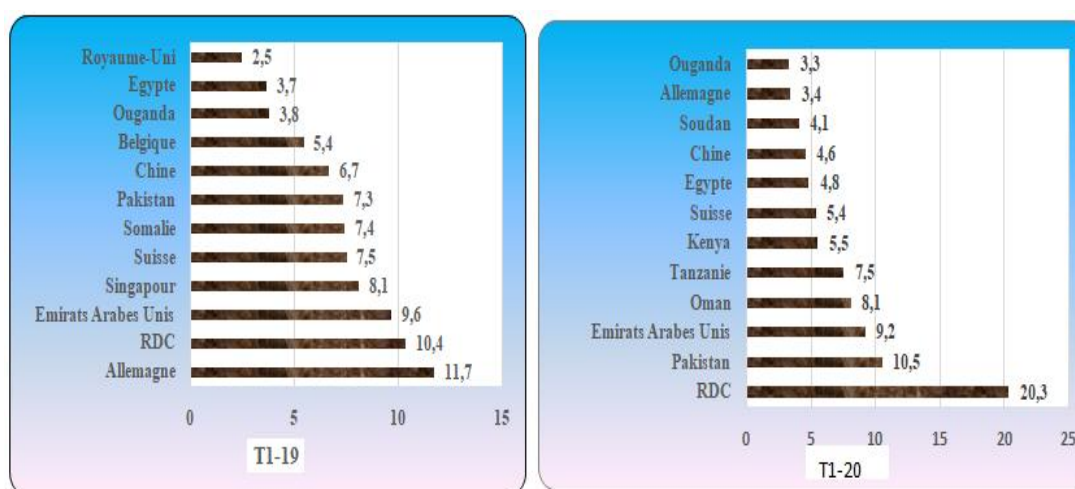
**Graphique 7 : Exportations trimestrielles par continent (en %)**



### c.3. Les principaux pays d'exportation

L'analyse des données sur les exportations montrent que la République Démocratique Congo occupe la première place avec 20,3% du total des exportations du premier trimestre de 2020. Les autres pays qui se démarquent au niveau des exportations au cours de la période sous analyse sont le Pakistan (10,5%), les Emirats Arabes Unis (9,2%), l'Oman (8,1%) et la Tanzanie (7,5%). Durant la période correspondante de 2019, la première place revient à l'Allemagne (11,7%), suivie de la République Démocratique du Congo (10,4%), des Emirats Arabes Unis (9,6%), du Singapour (8,1%) et de la Suisse (7,5%).

**Graphique 8 : Principaux pays d'exportation (en %)**

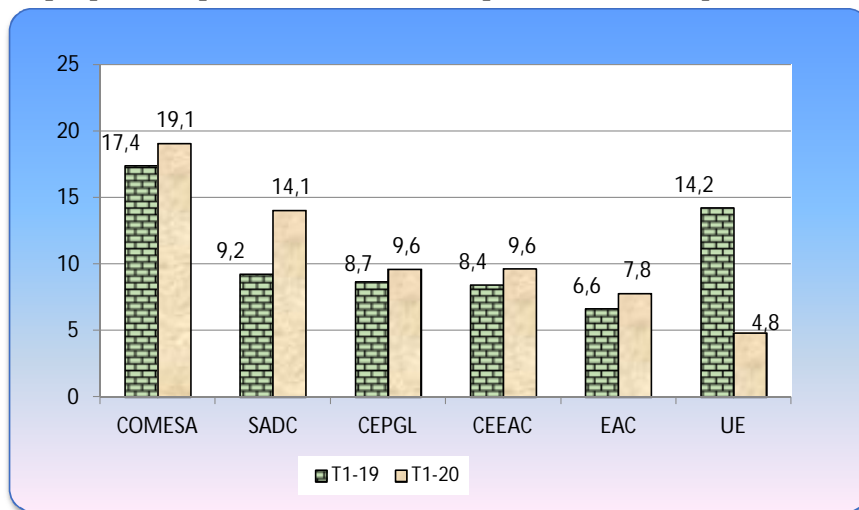


### c.4. Exportations par zone Economique

L'analyse des données du commerce extérieur montre que le COMESA est le premier destinataire des exportations burundaises (19,1 milliards). Le SADC est le second destinataire des produits burundais (14,1 milliards) et en troisième position sont en ex aequo la CEEAC et la CEPGL (9,6 milliards). L'EAC est le quatrième destinataire des exportations burundaises avec une valeur de 7,8 milliards. Quant à l'UE, la valeur des exportations a diminué, comparativement au premier trimestre de 2019, elle est de 4,8 milliards en 2020 contre 14,2 milliards en 2019.

Il est fort à constater sur le graphique ci-dessous que la valeur des exportations vers les zones économiques africaines a enregistré une hausse comparativement au même trimestre de 2019. Notons également que certains pays appartiennent à plus d'une zone économique.

**Graphique 9 : Exportations trimestrielles par zones économiques (en milliards)**



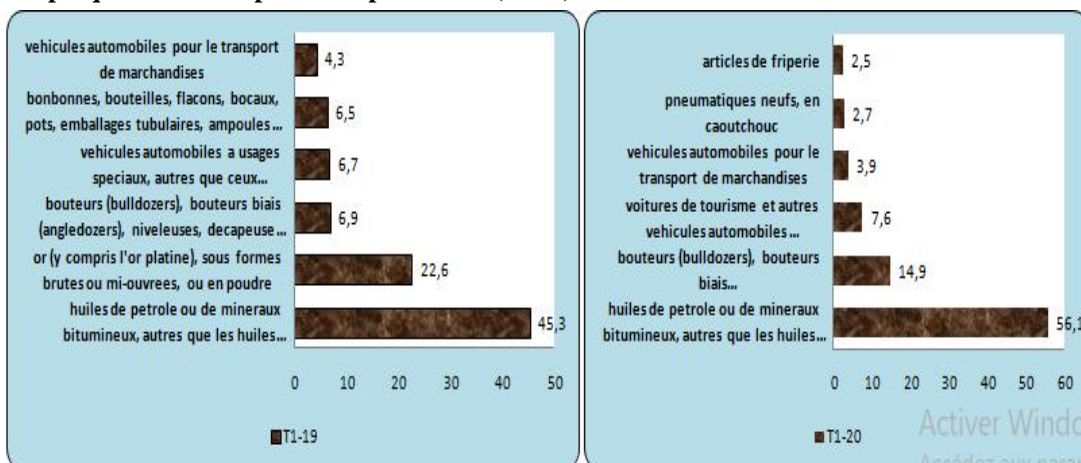
**c.5. Réexportations**

Les réexportations de la période sous analyse sont essentiellement dominées par les huiles de pétroles ou de minéraux bitumeux (2337,5 millions), les boteurs (bulldozers) et boteurs biais (angledozers), niveleuse et décapeuses (620,7millions), les voitures de tourisme (317,5 millions) ainsi que les véhicules et autres matériels de transport (161,6 millions). La part de ces produits est de 82,5% dans l'ensemble des réexportations.

Il est à noter que certains produits dont les produits pétroliers, les boteurs ainsi que les véhicules et autres matériels de transport réapparaissent au cours du trimestre sous étude.

Par rapport à la même période de 2019, la valeur des réexportations du premier trimestre de 2020 diminue de 1,7% passant de 5064,6millions de BIF à 4168,8millions de BIF.

**Graphique 10 : Principales réexportations (en %)**



## II. Annexes : Tableaux statistiques

### Annexe 1 : La balance Commerciale

Tableau 1 : La balance commerciale (millions de Fbu)

Année	Trimestre	Importations (1)	Exportations (2)	Re-Exportations (3)	Total des exportations (2)+(3)	Total des échanges (1)+(2)+(3)	Balance commerciale	Taux de couverture
2015	1er trim	245 308,20	33 481,10	452,90	33 934,00	279 242,20	-211 374,20	13,8%
	2ème trim	203 590,60	31 748,00	535,70	32 283,70	235 874,20	-171 306,90	15,9%
	3ème trim	211 681,00	48 391,50	953,50	49 345,00	261 026,00	-162 336,00	23,3%
	4ème trim	224 833,40	62 073,20	1 303,30	63 376,50	288 209,90	-161 456,90	28,2%
	<b>Total</b>	<b>885 413,30</b>	<b>175 693,70</b>	<b>3 245,40</b>	<b>178 939,10</b>	<b>1 064 352,40</b>	<b>-706 474,10</b>	<b>20,2%</b>
2016	1er trim	231 745,40	51 616,90	2 991,20	54 608,10	286 353,50	-177 137,30	23,6%
	2ème trim	253 708,80	35 563,40	1 759,50	37 323,00	291 031,70	-216 385,80	14,7%
	3ème trim	316 431,70	59 500,20	3 547,00	63 047,20	379 478,90	-253 384,50	19,9%
	4ème trim	237 699,10	62 569,10	1 607,50	64 176,60	301 875,70	-173 522,50	27,0%
	<b>Total</b>	<b>1 039 585,00</b>	<b>209 249,60</b>	<b>9 905,20</b>	<b>219 154,80</b>	<b>1 258 739,90</b>	<b>-820 430,20</b>	<b>21,1%</b>
2017	1er trim	303 561,60	47 462,88	1 694,34	49 157,22	352 718,80	-254 404,40	16,2%
	2ème trim	296 652,10	47 993,78	1 443,62	49 437,40	346 089,50	-247 214,70	16,7%
	3ème trim	364 903,70	73 303,39	2 101,58	75 404,96	440 308,60	-289 498,70	20,7%
	4ème trim	342 070,90	81 242,31	3 283,67	84 525,98	426 596,90	-257 544,90	24,7%
	<b>Total</b>	<b>1 307 188,20</b>	<b>250 002,35</b>	<b>8 523,21</b>	<b>258 525,56</b>	<b>1 565 713,80</b>	<b>-1 048 662,70</b>	<b>19,8%</b>
2018	1er trim	361 445,36	104 412,85	3 942,72	108 355,57	469 800,93	-253 089,79	30,0%
	2ème trim	320 499,42	54 930,47	5 016,25	59 946,72	380 446,14	-260 552,70	18,7%
	3ème trim	370 630,24	57 186,74	11 555,42	68 742,16	439 372,40	-301 888,09	18,5%
	4ème trim	362 111,65	78 585,79	5 652,67	84 238,47	446 350,11	-277 873,18	23,3%
	<b>Total</b>	<b>1 414 686,67</b>	<b>295 115,86</b>	<b>26 167,05</b>	<b>321 282,91</b>	<b>1 735 969,58</b>	<b>-1 093 403,75</b>	<b>22,7%</b>
2019	1er trim	397 107,94	63 724,48	5 064,57	68 789,05	465 896,99	-328 318,89	17,3%
	2ème trim	368 495,35	90 961,85	8 152,32	99 114,17	467 609,53	-269 381,18	26,9%
	3ème trim	436 618,46	94 192,57	4 987,61	99 180,18	535 798,64	-337 438,28	22,7%
	4ème trim	436 205,69	63 302,88	3 397,44	66 700,32	502 906,01	-369 505,37	15,3%
	<b>Total</b>	<b>1 638 427,45</b>	<b>312 181,78</b>	<b>21 601,93</b>	<b>333 783,72</b>	<b>1 972 211,16</b>	<b>-1 304 643,73</b>	<b>20,4%</b>
2020	1er trim	433 016,80	43 184,63	4 168,82	47 353,45	480 370,25	-385 663,35	10,9%

## Annexe 2 : Les importations

### 2.1. Importations par grands groupes de produits

Tableau 2 : Evolution des importations par grands groupes de produits en 2019 en millions de BIF

Code HS2	Description	2019				
		1er trim	2ème trim	3ème trim	4ème trim	Total annuel
01	Animaux vivants.	77,4	96,9	105,1	140,0	419,4
02	Viandes et abats comestibles.	0,3	9,2	1,7	4,7	15,8
03	Poissons et crustacés, mollusques et autres invertébrés aquatiques.	1 316,3	1204,1	1137,4	1951,9	5609,8
04	Laits et produits de la laiterie ; œufs d'oiseaux ; miel naturel; produits comestibles d'origine animale, non dénommés ni compris ailleurs.	343,2	467,7	536,4	807,5	2154,9
05	Autres produits d'origine animale, non dénommés ni compris ailleurs.	0,1	0,2	165,1	5,2	170,6
06	Plantes vivantes et produits de la floriculture.	2,8	4,3	3,6	6,6	17,4
07	Légumes, plantes, racines et tubercules alimentaires.	2 123,2	697,6	1783,6	645,1	5249,5
08	Fruits comestibles ; écorces d'agrumes ou de melons.	72,9	76,6	77,6	71,6	298,8
09	Café, thé, maté et épices.	114,0	236,2	158,1	235,5	743,7
10	Céréales.	23 247,9	23282,8	29474,5	21168,4	97173,6
11	Produits de la minoterie ; malt ; amidons et féculés ; inuline ; gluten de froment.	6 756,7	4466,5	4174,1	6171,8	21569,0
12	Graines et fruits oléagineux ; graines, semences et fruits divers ; plantes industrielles ou médicinales ; pailles et fourrages.	1 404,0	2602,2	492,9	677,4	5176,5
13	Gommes, résines et autres sucs et extraits végétaux.	0,0	0,6	741,2	32,9	774,7
14	Matières à tresser et autres produits d'origine végétale, non dénommés ni compris ailleurs.	0,1	1,0	0,5	0,5	2,1
15	Graisses et huiles animales ou végétales ; produits de leur dissociation ; graisses alimentaires élaborées ; cires d'origine animale ou végétale.	4 418,1	7320,1	5069,0	3641,8	20448,9
16	Préparations de viande, de poissons ou de crustacés, de mollusques ou d'autres invertébrés aquatiques.	2 259,7	774,4	3781,8	2072,2	8888,1
17	Sucres et sucreries.	14 797,1	10505,3	7085,1	7249,1	39636,7
18	Cacao et ses préparations.	55,8	50,4	82,0	39,7	227,8
19	Préparations à base de céréales, de farines, d'amidons, de féculés ou de lait ; pâtisseries.	2 937,3	3003,9	1314,1	3017,4	10272,7
20	Préparations de légumes, de fruits ou d'autres parties de plantes.	816,3	855,5	735,4	1025,5	3432,8

Code HS2	Description	2019				
		1er trim	2ème trim	3ème trim	4ème trim	Total annuel
21	Préparations alimentaires diverses.	3 855,3	4741,7	6109,1	4184,8	18890,9
22	Boissons, liquides alcooliques et vinaigres.	1 885,9	3068,9	3799,4	3806,2	12560,3
23	Résidus et déchets des industries alimentaires ; aliments préparés pour animaux.	32,4	28,5	74,3	117,4	252,7
24	Tabacs et succédanés de tabac fabriqués.	1 364,2	1210,0	1617,4	2299,2	6490,8
25	Sel ; soufre ; terres et pierres ; plâtres, chaux et ciments.	17 763,9	15316,5	35484,8	25726,1	94291,3
26	Minerais, scories et cendres.	-	-	0,4	-	0,4
27	Combustibles minéraux, huiles minérales et produits de leur distillation ; matières bitumineuses ; cires minérales	69 050,1	73687,9	74140,5	87680,3	304558,8
28	Produits chimiques inorganiques ; composés inorganiques ou organiques de métaux précieux , d'éléments radioactifs, de métaux des terres rares ou d'isotopes.	2 126,7	2888,0	3633,7	2147,7	10796,2
29	Produits chimiques organiques.	1 537,0	1520,7	1663,7	1506,9	6228,3
30	Produits pharmaceutiques.	39 569,5	23221,9	25633,5	27221,2	115646,2
31	Engrais.	19 297,7	8070,2	7010,4	16368,4	50746,7
32	Extraits tannants ou tinctoriaux ; tanins et leurs dérivés ; pigments et autres matières colorantes ; peintures et vernis ; mastics ; encres.	2 225,8	2658,8	2413,6	2685,9	9984,1
33	Huiles essentielles et résinoïdes ; produits de parfumerie ou de toilette préparés et préparations cosmétiques.	8 104,0	2531,5	3666,4	4623,8	18925,8
34	Savons, agents de surface organiques, préparations pour lessives, préparations lubrifiantes, cires artificielles, cires préparées, produits d'entretien, bougies et articles similaires, pâtes à modeler, « cires pour l'art dentaire » et compositions pour l'art dentaire à base de plâtre.	1 516,8	1064,6	1433,1	1116,1	5130,5
35	Matières albuminoïdes ; produits à base d'amidons ou de féculés modifiés ; colles ; enzymes.	738,6	738,2	858,2	1605,0	3939,9
36	Poudres et explosifs ; articles de pyrotechnie ; allumettes ; alliages pyrophoriques ; matières inflammables.	654,6	480,8	155,1	720,0	2010,6
37	Produits photographiques ou cinématographiques.	21,6	11,7	64,8	23,9	122,0
38	Produits divers des industries chimiques.	3 102,3	3291,0	8224,9	4420,4	19038,6
39	Matières plastiques et ouvrages en ces matières.	9 716,4	8189,2	9723,1	8261,8	35890,5
40	Caoutchouc et ouvrages en caoutchouc.	5 334,2	3937,3	6059,0	3886,8	19217,3
41	Peaux (autres que les pelleteries) et cuirs.	1,2	1,7	20,2	3,7	26,9



Code HS2	Description	2019				
		1er trim	2ème trim	3ème trim	4ème trim	Total annuel
42	Ouvrages en cuir ; articles de bourrellerie ou de sellerie ; articles de voyage, sacs à main et contenants similaires ; ouvrages en boyaux.	256,8	369,9	1483,5	290,6	2400,8
43	Pelletteries et fourrures ; pelletteries factices.	-	-	-	1,1	1,1
44	Bois, charbon de bois et ouvrages en bois.	482,3	491,0	971,6	787,3	2732,2
45	Liège et ouvrages en liège	0,9	0,8	1,7	0,1	3,5
46	Ouvrages de sparterie ou de vannerie	1,5	9,7	2,8	9,4	23,4
47	Pâtes de bois ou d'autres matières fibreuses cellulosiques ; papier ou carton à recycler (déchets et rebuts)	-	0,2	0,7	1,7	2,5
48	Papiers et cartons ; ouvrages en pâte de cellulose, en papier ou en carton.	5 485,3	4689,6	12398,5	4953,8	27527,2
49	Produits de l'édition, de la presse ou des autres industries graphiques ; textes manuscrits ou dactylographiés et plans.	2 379,0	7541,1	4892,8	6882,6	21695,5
50	Soie.	0,0	0,1	-	-	0,2
51	Laine, poils fins ou grossiers ; fils et tissus de crin.	0,5	-	0,4	3,8	4,7
52	Coton	2 025,7	1753,9	1545,9	2641,1	7966,6
53	Autres fibres textiles végétales ; fils de papier et tissus de fils de papier.	-	-	0,2	2,0	2,2
54	Filaments synthétiques ou artificiels ; lames et formes similaires en matières textiles synthétiques ou artificielles.	95,4	18,3	175,5	85,1	374,3
55	Fibres synthétiques ou artificielles discontinues.	368,9	406,3	627,9	1439,1	2842,2
56	Ouates, feutres et non-tissés ; fils spéciaux ; ficelles, cordes et cordages ; articles de corderie.	132,9	66,3	99,4	162,8	461,4
57	Tapis et autres revêtements de sol en matières textiles.	208,3	152,2	132,7	503,0	996,2
58	Tissus spéciaux ; surfaces textiles touffetées ; dentelles ; tapisseries ; passementeries ; broderies.	7,3	31,7	939,4	41,2	1019,6
59	Tissus imprégnés, enduits, recouverts ou stratifiés ; articles techniques en matières textiles.	24,8	79,9	62,8	109,5	276,9
60	Etoffes de bonneterie.	58,0	25,0	8,9	0,3	92,1
61	Vêtements et accessoires du vêtement, en bonneterie.	703,9	2715,0	2275,8	936,4	6631,1
62	Vêtements et accessoires du vêtement, autres qu'en bonneterie.	365,1	1555,1	10656,0	477,5	13053,7

Code HS2	Description	2019				
		1er trim	2ème trim	3ème trim	4ème trim	Total annuel
63	Autres articles textiles confectionnés ; assortiments ; friperie et chiffons.	12 512,2	8347,5	20133,1	32487,8	73480,6
64	Chaussures, guêtres et articles analogues ; parties de ces objets.	934,1	5054,7	2268,5	1835,6	10092,9
65	Coiffures et parties de coiffures.	107,8	430,3	1165,6	130,8	1834,5
66	Parapluies, ombrelles, parasols, cannes, cannes-sièges, fouets, cravaches et leurs parties.	32,9	44,0	150,4	43,9	271,3
67	Plumes et duvet apprêtés et articles en plumes ou en duvet ; fleurs artificielles ; ouvrages en cheveux.	22,3	91,3	101,3	101,2	316,1
68	Ouvrages en pierres, plâtre, ciment, amiante, mica ou matières analogues.	302,5	442,2	211,8	741,3	1697,9
69	Produits céramiques.	2 248,0	2313,6	2463,6	2981,4	10006,7
70	Verre et ouvrages en verre.	959,0	1561,3	1895,5	1210,4	5626,2
71	Perles fines ou de culture, pierres gemmes ou similaires, métaux précieux, plaqués ou doublés de métaux précieux et ouvrages en ces matières ; bijouterie de fantaisies ; monnaies.	71,2	18,2	253,4	85,6	428,4
72	Fonte, fer et acier.	22 907,3	20739,2	26449,4	32651,5	102747,5
73	Ouvrages en fonte, fer ou acier.	6 398,5	9265,2	8510,1	5433,7	29607,5
74	Cuivre et ouvrages en cuivre.	35,0	80,3	244,6	120,1	479,9
75	Nickel et ouvrages en nickel.	0,2	0,1	0,1	-	0,4
76	Aluminium et ouvrages en aluminium.	594,0	2807,5	954,3	917,7	5273,6
77	(Réservé pour une utilisation future éventuelle dans le Système harmonisé)	-	-	-	-	0,0
78	Plomb et ouvrages en plomb.	0,1	-	-	-	0,1
79	Zinc et ouvrages en zinc.	1,8	-	0,2	0,3	2,4
80	Étain et ouvrages en étain.	-	0,1	0,0	-	0,1
81	Autres métaux communs ; cermets ; ouvrages en ces matières.	-	1,6	3,6	125,7	130,9
82	Outils et outillage, articles de coutellerie et couverts de table, en métaux communs ; parties de ces articles, en métaux communs	1 375,2	1028,6	578,7	1386,8	4369,4
83	Ouvrages divers en métaux communs.	2 044,9	2494,0	1387,5	1732,5	7658,9

Code HS2	Description	2019				
		1er trim	2ème trim	3ème trim	4ème trim	Total annuel
84	Réacteurs nucléaires, chaudières, machines, appareils et engins mécaniques ; parties de ces machines ou appareils	23 836,9	13922,5	18161,7	20170,8	76091,9
85	Machines, appareils et matériels électriques et leurs parties ; appareils d'enregistrement ou de reproduction du son, appareils d'enregistrement ou de reproduction des images et du son en télévision, et parties et accessoires de ces appareils.	16 288,0	19147,9	14168,9	21632,0	71236,8
86	Véhicules et matériel pour voies ferrées ou similaires et leurs parties ; appareils mécaniques (y compris électromécaniques) de signalisation pour voies de communication.	55,5	118,3	152,7	183,2	509,7
87	Voitures automobiles, tracteurs, cycles et autres véhicules terrestres, leurs parties et accessoires.	32 769,5	37096,3	42392,0	36632,7	148890,6
88	Navigation aérienne ou spatiale.	134,3	-	38,4	-	172,7
89	Navigation maritime ou fluviale.	3,4	8,2	-	45,7	57,2
90	Instruments et appareils d'optique, de photographie ou de cinématographie, de mesure, de contrôle ou de précision ; instruments et appareils médico-chirurgicaux ; parties et accessoires de ces instruments ou appareils	8 272,8	7885,8	5502,9	4040,3	25701,8
91	Horlogerie.	29,9	17,0	11,7	34,9	93,5
92	Instruments de musique ; parties et accessoires de ces instruments.	83,9	191,1	99,4	53,8	428,2
93	Armes, munitions et leurs parties et accessoires.	-	3,1	5,7	2105,4	2114,2
94	Meubles ; mobilier médico-chirurgical ; articles de literie et similaires ; appareils d'éclairage non dénommés ni compris ailleurs ; lampes-réclames, enseignes lumineuses, plaques indicatrices lumineuses et articles similaires ; constructions préfabriquées.	1 670,4	1628,7	2530,2	-	5829,4
95	Jouets, jeux, articles pour divertissements ou pour sports ; leurs parties et accessoires.	398,9	179,0	206,2	763,2	1547,4
96	Ouvrages divers.	1 775,8	1355,7	1586,0	1827,3	6544,8
97	Objets d'art, de collection ou d'antiquité.	3,3	0,9	6,0	31,7	41,9
<b>Total</b>		<b>397 107,9</b>	<b>368 495,4</b>	<b>436 618,5</b>	<b>436 205,7</b>	<b>1 638 427,4</b>

**Tableau 3 : Importations par grands groupes de produits en 2020 en millions de BIF**

Code HS2	Description	2020
		1er trim
01	Animaux vivants.	508,3
02	Viandes et abats comestibles.	11,6
03	Poissons et crustacés, mollusques et autres invertébrés aquatiques.	1 916,2
04	Laits et produits de la laiterie; œufs d'oiseaux; miel naturel; produits comestibles d'origine animale, non dénommés ni compris ailleurs.	255,5
05	Autres produits d'origine animale, non dénommés ni compris ailleurs.	3,8
06	Plantes vivantes et produits de la floriculture.	12,5
07	Légumes, plantes, racines et tubercules alimentaires.	98,6
08	Fruits comestibles; écorces d'agrumes ou de melons.	66,6
09	Café, thé, maté et épices.	199,8
10	Céréales.	19 041,6
11	Produits de la minoterie; malt; amidons et féculés; inuline; gluten de froment.	4 915,1
12	Graines et fruits oléagineux; graines, semences et fruits divers; plantes industrielles ou médicinales; pailles et fourrages.	443,4
13	Gommes, résines et autres sucs et extraits végétaux.	757,6
14	Matières à tresser et autres produits d'origine végétale, non dénommés ni compris ailleurs.	0,4
15	Graisses et huiles animales ou végétales; produits de leur dissociation; graisses alimentaires élaborées; cires d'origine animale ou végétale.	3 503,5
16	Préparations de viande, de poissons ou de crustacés, de mollusques ou d'autres invertébrés aquatiques.	3 150,6
17	Sucres et sucreries.	12 252,5
18	Cacao et ses préparations.	55,5
19	Préparations à base de céréales, de farines, d'amidons, de féculés ou de lait; pâtisseries.	2 047,5

Code HS2	Description	2020
		1er trim
20	Préparations de légumes, de fruits ou d'autres parties de plantes.	1 814,0
21	Préparations alimentaires diverses.	5 573,9
22	Boissons, liquides alcooliques et vinaigres.	2 681,7
23	Résidus et déchets des industries alimentaires; aliments préparés pour animaux.	86,5
24	Tabacs et succédanés de tabac fabriqués.	2 826,8
25	Sel; soufre; terres et pierres; plâtres, chaux et ciments.	21 810,1
27	Combustibles minéraux, huiles minérales et produits de leur distillation; matières bitumineuses; cires minérales	84 200,0
28	Produits chimiques inorganiques; composés inorganiques ou organiques de métaux précieux, d'éléments radioactifs, de métaux des terres rares ou d'isotopes.	2 715,4
29	Produits chimiques organiques.	984,8
30	Produits pharmaceutiques.	19 355,9
31	Engrais.	14 775,8
32	Extraits tannants ou tinctoriaux; tanins et leurs dérivés; pigments et autres matières colorantes; peintures et vernis; mastics; encres.	3 010,4
33	Huiles essentielles et résinoïdes; produits de parfumerie ou de toilette préparés et préparations cosmétiques.	5 813,1
34	Savons, agents de surface organiques, préparations pour lessives, préparations lubrifiantes, cires artificielles, cires préparées, produits d'entretien, bougies et articles similaires, pâtes à modeler, « cires pour l'art dentaire » et compositions pour l'art dentaire à base de plâtre.	1 321,7
35	Matières albuminoïdes; produits à base d'amidons ou de féculés modifiés; colles; enzymes.	318,8
36	Poudres et explosifs; articles de pyrotechnie; allumettes; alliages pyrophoriques; matières inflammables.	370,3
37	Produits photographiques ou cinématographiques.	79,1
38	Produits divers des industries chimiques.	9 002,8
39	Matières plastiques et ouvrages en ces matières.	9 524,8
40	Caoutchouc et ouvrages en caoutchouc.	4 368,6
41	Peaux (autres que les pelleteries) et cuirs.	0,9
42	Ouvrages en cuir; articles de bourrellerie ou de sellerie; articles de voyage, sacs à main et contenants similaires; ouvrages en boyaux.	476,2
44	Bois, charbon de bois et ouvrages en bois.	1 157,5

Code HS2	Description	2020
		1er trim
46	Ouvrages de sparterie ou de vannerie	13,1
47	Pâtes de bois ou d'autres matières fibreuses cellulosiques; papier ou carton à recycler (déchets et rebuts	0,5
48	Papiers et cartons; ouvrages en pâte de cellulose, en papier ou en carton.	4 558,8
49	Produits de l'édition, de la presse ou des autres industries graphiques; textes manuscrits ou dactylographiés et plans.	5 035,3
50	Soie.	0,2
51	Laine, poils fins ou grossiers; fils et tissus de crin.	1,2
52	Coton	3 485,2
53	Autres fibres textiles végétales; fils de papier et tissus de fils de papier.	1,0
54	Filaments synthétiques ou artificiels ; lames et formes similaires en matières textiles synthétiques ou artificielles.	116,9
55	Fibres synthétiques ou artificielles discontinues.	504,8
56	Ouates, feutres et nontissés; fils spéciaux; ficelles, cordes et cordages; articles de corderie.	117,4
57	Tapis et autres revêtements de sol en matières textiles.	202,1
58	Tissus spéciaux; surfaces textiles touffetées; dentelles; tapisseries; passementeries; broderies.	26,5
59	Tissus imprégnés, enduits, recouverts ou stratifiés; articles techniques en matières textiles.	21,8
60	Etoffes de bonneterie.	5,8
61	Vêtements et accessoires du vêtement, en bonneterie.	865,0
62	Vêtements et accessoires du vêtement, autres qu'en bonneterie.	739,4
63	Autres articles textiles confectionnés; assortiments; friperie et chiffons.	13 457,7
64	Chaussures, guêtres et articles analogues; parties de ces objets.	1 971,5
65	Coiffures et parties de coiffures.	54,5
66	Parapluies, ombrelles, parasols, cannes, cannes-sièges, fouets, cravaches et leurs parties.	63,6

Code HS2	Description	2020
		1er trim
67	Plumes et duvet apprêtés et articles en plumes ou en duvet; fleurs artificielles; ouvrages en cheveux.	23,9
68	Ouvrages en pierres, plâtre, ciment, amiante, mica ou matières analogues.	387,7
69	Produits céramiques.	3 502,6
70	Verre et ouvrages en verre.	1 591,9
71	Perles fines ou de culture, pierres gemmes ou similaires, métaux précieux, plaqués ou doublés de métaux précieux et ouvrages en ces matières; bijouterie de fantaisies ; monnaies.	10,1
72	Fonte, fer et acier.	38 647,7
73	Ouvrages en fonte, fer ou acier.	9 179,2
74	Cuivre et ouvrages en cuivre.	342,6
75	Nickel et ouvrages en nickel.	0,2
76	Aluminium et ouvrages en aluminium.	636,2
79	Zinc et ouvrages en zinc.	0,4
80	Etain et ouvrages en étain.	0,3
82	Outils et outillage, articles de coutellerie et couverts de table, en métaux communs; parties de ces articles, en métaux communs	1 265,8
83	Ouvrages divers en métaux communs.	2 642,9
84	Réacteurs nucléaires, chaudières, machines, appareils et engins mécaniques; parties de ces machines ou appareils	24 055,2
85	Machines, appareils et matériels électriques et leurs parties; appareils d'enregistrement ou de reproduction du son, appareils d'enregistrement ou de reproduction des images et du son en télévision, et parties et accessoires de ces appareils.	16 406,7
86	Véhicules et matériel pour voies ferrées ou similaires et leurs parties; appareils mécaniques (y compris électromécaniques) de signalisation pour voies de communication.	180,3
87	Voitures automobiles, tracteurs, cycles et autres véhicules terrestres, leurs parties et accessoires.	45 884,7
89	Navigation maritime ou fluviale.	503,4
90	Instruments et appareils d'optique, de photographie ou de cinématographie, de mesure, de contrôle ou de précision; instruments et appareils médico-chirurgicaux; parties et accessoires de ces instruments ou appareils	8 973,4
91	Horlogerie.	42,3
92	Instruments de musique; parties et accessoires de ces instruments.	430,2
93	Armes, munitions et leurs parties et accessoires.	0,0
94	Meubles; mobilier médico-chirurgical; articles de literie et similaires; appareils d'éclairage non dénommés ni compris ailleurs; lampes-réclames, enseignes lumineuses, plaques indicatrices lumineuses et articles similaires; constructions préfabriquées.	3 002,6
95	Jouets, jeux, articles pour divertissements ou pour sports; leurs parties et accessoires.	595,0
96	Ouvrages divers.	1 956,4
97	Objets d'art, de collection ou d'antiquité.	2,9
<b>Total général</b>		<b>439 076,8</b>

## 2.2. Les principaux produits importés

**Tableau 4 : Les principales importations au 1<sup>er</sup> trimestre de 2020 (en tonnes et en millions de BIF)**

Code HS4	Description	1er trim 2020	
		poids net	Valeur
2710	Huiles de pétrole ou de minéraux bitumineux, autres que les huiles brutes; préparations non dénommées ni comprises ailleurs, contenant en poids 70 % ou plus d'huiles de pétrole ou de minéraux bitumineux et dont ces huiles constituent l'élément de base; déchets d'huiles.	63 643,71	83 187,06
8703	Voitures de tourisme et autres véhicules automobiles principalement conçus pour le transport de personnes (autres que ceux du n° 87.02), y compris les voitures du type "break" et les voitures de course.	2 696,04	24 786,59
2523	Ciments hydrauliques (y compris les ciments non pulvérisés dits « clinkers »), même colorés.	67 975,62	18 073,76
3103	Engrais minéraux ou chimiques phosphatés.	17 946,00	14 656,19
1001	Froment (blé) et méteil.	30 500,15	14 434,17
3004	Médicaments (à l'exclusion des produits des n°s 30.02, 30.05 ou 30.06) constitués par des produits mélangés ou non mélangés, préparés à des fins thérapeutiques ou prophylactiques, présentés sous forme de doses (y compris ceux destinés à être administrés par voie percutanée) ou conditionnés pour la vente au détail.	844,43	13 441,72
7208	Produits laminés plats, en fer ou en aciers non alliés, d'une largeur de 600 mm ou plus, laminés à chaud, non plaqués ni revêtus.	4 262,26	11 399,60
1701	Sucres de canne ou de betterave et saccharose chimiquement pur, à l'état solide.	6 118,39	10 082,23
7214	Barres en fer ou en aciers non alliés, simplement forgées, laminées ou filées à chaud ainsi que celles ayant subi une torsion après laminage.	7 922,94	9 557,79
8704	Véhicules automobiles usagés pour le transport de marchandises, à moteur à piston à allumage par compression, d'un poids en charge maximale supérieur à 5 tonnes mais n'excédant pas 20 tonnes, non démontés	1 284,92	6 512,06
6309	Articles de friperie	3 900,70	5 773,31
8471	Machines automatiques de traitement de l'information et leurs unités; lecteurs magnétiques ou optiques, machines de mise d'informations sur support sous forme codée et machines de traitement de ces informations, non dénommés ni compris ailleurs.	46,59	5 231,27
3822	Réactifs de diagnostic ou de laboratoire sur tout support et réactifs de diagnostic ou de laboratoire préparés, même présentés sur un support, autres que ceux des n°s 30.02 ou 30.06; matériaux de référence certifiés	91,79	5 177,76
6306	Bâches et stores d'extérieur; tentes; voiles pour embarcations, planches à voile ou chars à voile; articles de campement.	315,10	4 843,18
7210	Produits laminés plats, en fer ou en aciers non alliés, d'une largeur de 600 mm ou plus, plaqués ou revêtus.	2 334,30	4 792,83



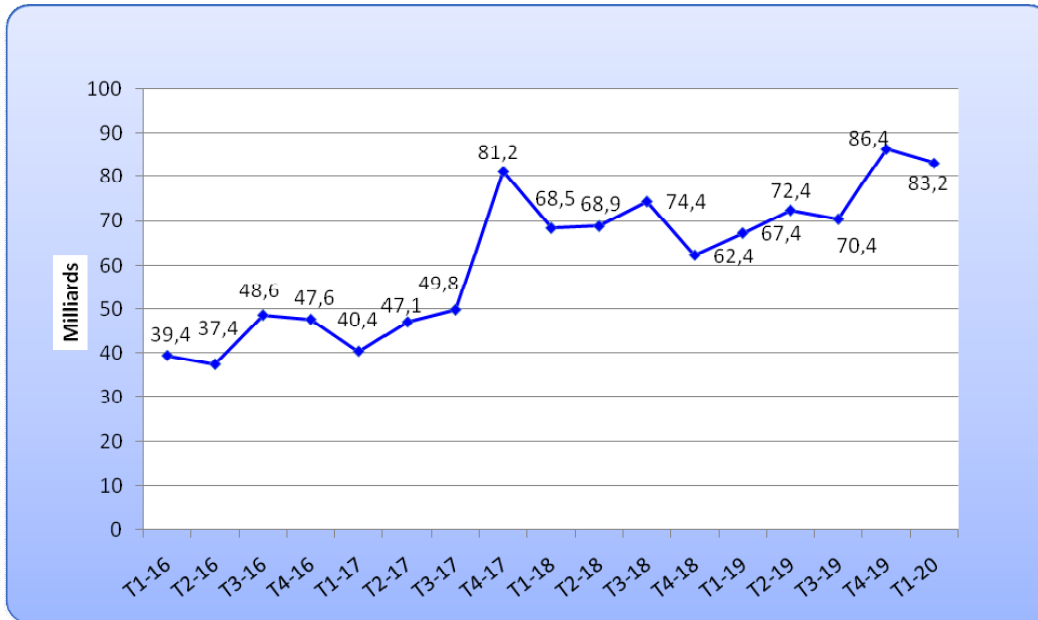
Code HS4	Description	1er trim 2020	
		poids net	Valeur
3822	Réactifs de diagnostic ou de laboratoire sur tout support et réactifs de diagnostic ou de laboratoire préparés, même présentés sur un support, autres que ceux des n°s 30.02 ou 30.06; matériaux de référence certifiés	91,79	5 177,76
6306	Bâches et stores d'extérieur; tentes; voiles pour embarcations, planches à voile ou chars à voile; articles de campement.	315,10	4 843,18
7210	Produits laminés plats, en fer ou en aciers non alliés, d'une largeur de 600 mm ou plus, plaqués ou revêtus.	2 334,30	4 792,83
3002	Sang humain; sang animal préparé en vue d'usages thérapeutiques, prophylactiques ou de diagnostic;	12,74	4 465,08
1107	Malt, même torréfié.	4 095,50	4 182,04
4901	Livres, brochures et imprimés similaires même sur feuillets isolés.	698,15	4 004,21
4011	Pneumatiques neufs, en caoutchouc.	700,50	3 609,80
8702	Véhicules automobiles pour le transport de dix personnes ou plus, chauffeur inclus.	284,92	3 596,72
7209	Produits laminés plats, en fer ou en aciers non alliés, d'une largeur de 600 mm ou plus, laminés à froid, non plaqués ni revêtus.	1 092,92	3 477,48
7212	Produits laminés plats, en fer ou en aciers non alliés, d'une largeur inférieure à 600 mm, plaqués ou revêtus.	1 015,99	3 385,96
8517	Postes téléphoniques d'usagers, y compris les téléphones pour réseaux cellulaires et pour autres réseaux sans fil ;	67,49	3 383,27
2106	Préparations alimentaires non dénommées ni comprises ailleurs.	1 610,00	3 304,96
3923	Articles de transport ou d'emballage, en matières plastiques; bouchons, couvercles, capsules et autres dispositifs de fermeture, en matières plastiques.	830,31	3 289,64
3302	Mélanges de substances odoriférantes et mélanges (y compris les solutions alcooliques) à base d'une ou de plusieurs de ces substances, des types utilisés comme matières de base pour l'industrie...	51,92	3 287,58
8711	Motocycles (y compris les cyclomoteurs) et cycles équipés d'un moteur auxiliaire, avec ou sans side-cars; side-cars.	355,54	3 202,78
1602	Autres préparations et conserves de viande, d'abats ou de sang.	174,16	3 118,40
8474	Machines et appareils à trier, cribler, séparer, laver, concasser, broyer, mélanger ou malaxer les terres, pierres, minerais etc.	410,69	3 029,88
9018	Instruments et appareils pour la médecine, la chirurgie, l'art dentaire ou l'art vétérinaire, y compris les appareils de scintigraphie et autres appareils électromédicaux ainsi que les appareils pour tests visuels.	140,21	2 896,99
8708	Parties et accessoires des véhicules automobiles des n°s 87.01 à 87.05.	492,37	2 848,57
2403	Autres tabacs et succédanés de tabac, fabriqués ; tabacs « homogénéisés » ou « reconstitués »; extraits et sauces de tabac.	243,36	2 787,35
	<b>Autres</b>	<b>79 122,74</b>	<b>143 196,56</b>
	<b>Total</b>	<b>301 282,44</b>	<b>433 016,80</b>

**Tableau 5 : Principales importations au 1<sup>er</sup> trimestre de 2019 (en tonnes et en millions de BIF)**

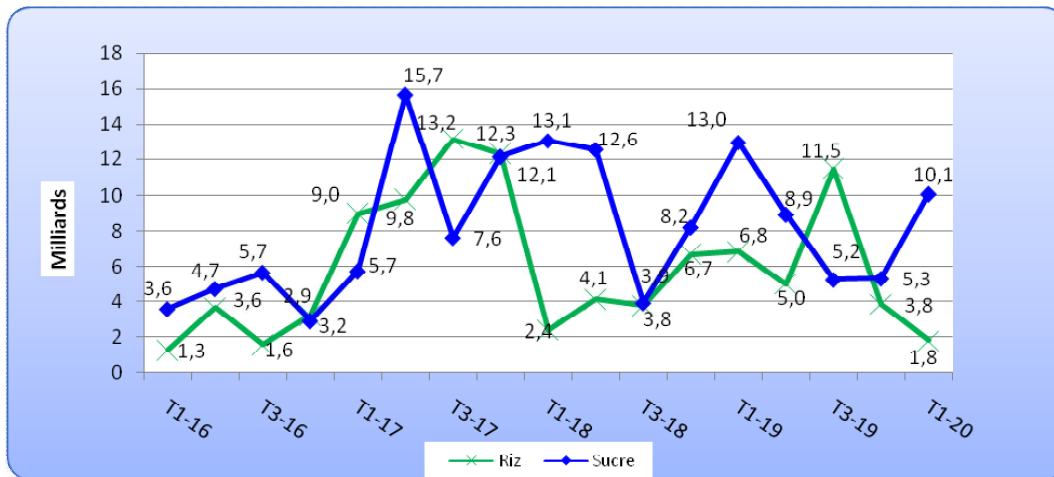
Code HS4	Description	1er trim 2019	
		poids net	Valeur
2710	Huiles de pétrole ou de minéraux bitumineux, autres que les huiles brutes; préparations non dénommées ni comprises ailleurs, contenant en poids 70 % ou plus d'huiles de pétrole ou de minéraux bitumineux et dont ces huiles constituent l'élément de base; déchets d'huiles.	52962,4	67357,4
3004	Médicaments (à l'exclusion des produits des n°s 30.02, 30.05 ou 30.06) constitués par des produits mélangés ou non mélangés, préparés à des fins thérapeutiques ou prophylactiques, présentés sous forme de doses (y compris ceux destinés à être administrés par voie percutanée) ou conditionnés pour la vente au détail.	1457,73	23352,87
2523	Ciments hydrauliques (y compris les ciments non pulvérisés dits « clinkers »), même colorés.	54665,42	15848,81
8703	Voitures de tourisme et autres véhicules automobiles principalement conçus pour le transport de personnes (autres que ceux du n° 87.02), y compris les voitures du type "break" et les voitures de course.	1755,31	14414,06
3002	Sang humain; sang animal préparé en vue d'usages thérapeutiques, prophylactiques ou de diagnostic; antisérums, autres fractions du sang, produits immunologiques, même modifiés ou obtenus par voie biotechnologique; vaccins, toxines, cultures de micro-organismes (à l'exclusion des levures) et produits similaires.	42,91	13932,39
3105	Engrais minéraux ou chimiques contenant deux ou trois des éléments fertilisants : azote, phosphore et potassium; autres engrais; produits du présent Chapitre présentés soit en tablettes ou formes similaires, soit en emballages d'un poids brut n'excédant pas 10 kg.	13019,68	13831,7
1701	Sucres de canne ou de betterave et saccharose chimiquement pur, à l'état solide.	8460,79	12971,02
1001	Froment (blé) et méteil.	25040,81	12546,33
7209	Produits laminés plats, en fer ou en aciers non alliés, d'une largeur de 600 mm ou plus, laminés à froid, non plaqués ni revêtus.	2087,51	7082,69
1006	Riz.	6162,95	6827,66
8704	Véhicules automobiles pour le transport de marchandises	1563,16	6790,21
8422	Machines à laver la vaisselle; machines et appareils servant à nettoyer ou à sécher les bouteilles ou autres récipients; machines et appareils à remplir, fermer, boucher ou étiqueter les bouteilles, boîtes, sacs ou autres contenants; machines et appareils à capsuler les bouteilles, pots, tubes et contenants analogues; autres machines et appareils à emballer les marchandises (y compris les machines et appareils à emballer sous film thermorétractable); machines et appareils à gazéifier les boissons.	383,56	6231,7
3302	Mélanges de substances odoriférantes et mélanges (y compris les solutions alcooliques) à base d'une ou de plusieurs de ces substances, des types utilisés comme matières de base pour l'industrie; autres préparations à base de substances odoriférantes, des types utilisés pour la fabrication de boissons.	108,22	5944,09
6309	Articles de friperie	4128,73	5769,86

Code HS4	Description	1er trim 2019	
		pooids net	Valeur
8517	Postes téléphoniques d'usagers, y compris les téléphones pour réseaux cellulaires et pour autres réseaux sans fil ; autres appareils pour la transmission ou la réception de la voix, d'images ou d'autres données, y compris les appareils pour la communication dans un réseau filaire ou sans fil (tel qu'un réseau local ou étendu), autres que ceux des n°s 84.43, 85.25, 85.27 ou 85.28	89,59	5688,49
9018	Instruments et appareils pour la médecine, la chirurgie, l'art dentaire ou l'art vétérinaire, y compris les appareils de scintigraphie et autres appareils électro médicaux ainsi que les appareils pour tests visuels.	126,98	5351,85
3102	Engrais minéraux ou chimiques azotés.	5798,23	4937,82
8438	Machines et appareils, non dénommés ni compris ailleurs dans le présent Chapitre, pour la préparation ou la fabrication industrielles d'aliments ou de boissons, autres que les machines et appareils pour l'extraction ou la préparation des huiles ou graisses végétales fixes ou animales.	195,36	4908,28
1102	Farines de céréales autres que de froment (blé) ou de méteil.	4334,99	4693,73
7210	Produits laminés plats, en fer ou en aciers non alliés, d'une largeur de 600 mm ou plus, plaqués ou revêtus.	2146,54	4578,85
4011	Pneumatiques neufs, en caoutchouc.	956,53	4575,27
8708	Parties et accessoires des véhicules automobiles des n°s 87.01 à 87.05.	363,28	4431,32
7214	Barres en fer ou en aciers non alliés, simplement forgées, laminées ou filées à chaud ainsi que celles ayant subi une torsion après laminage.	3318,27	4139,67
6304	Autres articles d'ameublement, à l'exclusion de ceux du n° 94.04.	627,74	3744,73
1005	Maïs.	9001,29	3467,81
7208	Produits laminés plats, en fer ou en aciers non alliés, d'une largeur de 600 mm ou plus, laminés à chaud, non plaqués ni revêtus.	1317,51	3163,94
1511	Huile de palme et ses fractions, même raffinées, mais non chimiquement modifiées.	2167,74	2878,89
3923	Articles de transport ou d'emballage, en matières plastiques ; bouchons, couvercles, capsules et autres dispositifs de fermeture, en matières plastiques.	727,63	2616,39
8711	Motocycles (y compris les cyclomoteurs) et cycles équipés d'un moteur auxiliaire, avec ou sans side-cars; side-cars.	235,32	2359,02
8541	Diodes, transistors et dispositifs similaires à semi-conducteur ; dispositifs photosensibles à semi-conducteur, y compris les cellules photovoltaïques même assemblées en modules ou constituées en panneaux ; diodes émettrices de lumière (LED); cristaux piézo-électriques montés.	124,33	2304,24
4821	Étiquettes de tous genres, en papier ou carton, imprimées ou non.	96,7	2294,22
2106	Préparations alimentaires non dénommées ni comprises ailleurs.	591,52	2270,97
	<b>Autres</b>	58 853,1	115 801,7
	<b>Total</b>	<b>262 911,81</b>	<b>397 107,94</b>

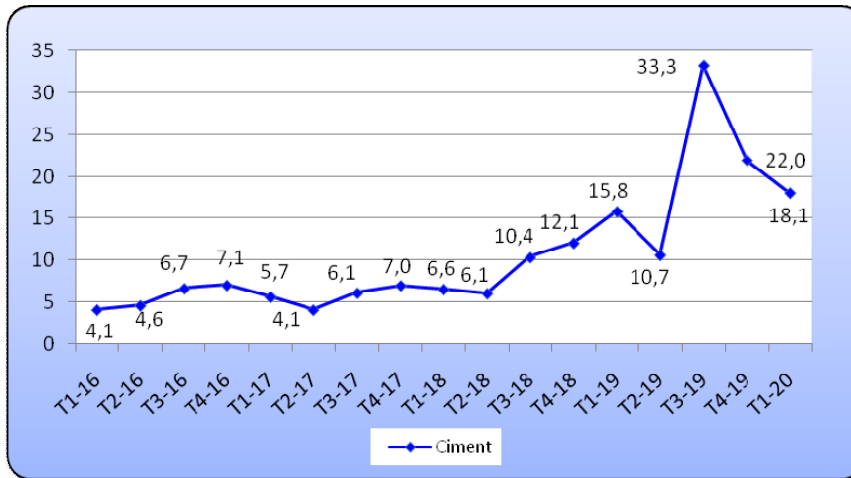
**Graphique 11 : Importations des produits pétroliers (en milliards de BIF)**



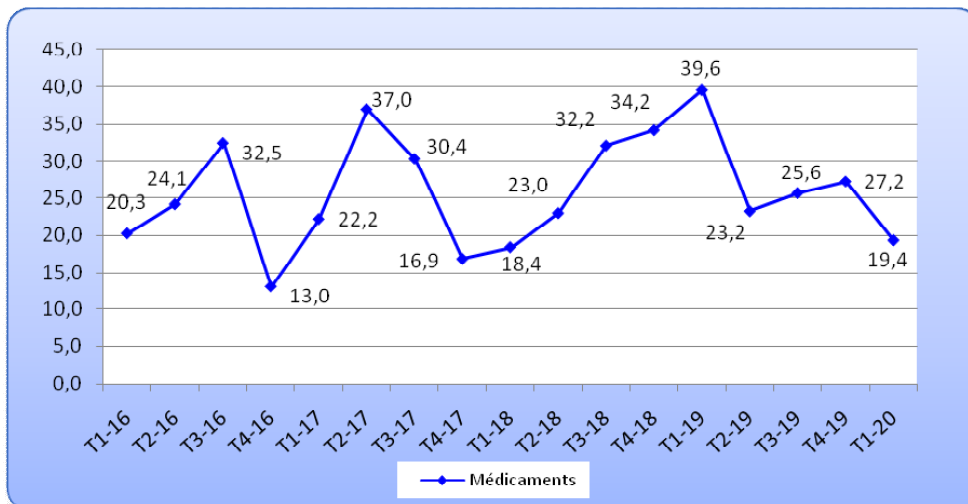
**Graphique 12 : Evolution des importations du riz et du sucre (en milliards de BIF)**



**Graphique 13 : Evolution des importations du ciment en milliards de BIF**



**Graphique 14 : Evolution des importations de médicaments en milliards de BIF**



### 2.3. Importations par continent

**Tableau 6 : Evolution des importations du Burundi par continent en 2019 (en millions de BIF)**

Continent	2019				Total annuel
	1er Trim	2ème Trim	3ème Trim	4ème Trim	
<b>Europe</b>	<b>70 875,28</b>	<b>70 600,42</b>	<b>62 386,92</b>	<b>60 665,50</b>	<b>264 528,13</b>
UE	51 677,41	66 845,17	59 184,69	55 541,50	233 248,77
dont: France	5 608,30	4 665,45	8 719,70	4 072,96	23 066,40
Belgique	12 262,64	19 154,12	17 685,23	17 605,32	66 707,31
<b>Afrique</b>	<b>105 967,64</b>	<b>93 729,29</b>	<b>125 345,41</b>	<b>112 051,90</b>	<b>437 094,24</b>
COMESA	69 525,45	54 299,40	84 017,53	70 983,68	278 826,06
EAC	64 054,43	58 559,22	69 708,09	67 603,08	259 924,83
CEEAC	3 202,29	5 952,43	6 625,59	5 343,84	21 124,15
CEPGL	3 201,54	5 943,55	6 042,34	4 458,11	19 645,54
SADC	49 836,44	47 199,14	70 497,62	60 279,92	227 813,12
<b>Amérique</b>	<b>13 250,96</b>	<b>7 255,51</b>	<b>10 124,96</b>	<b>4 367,43</b>	<b>34 998,86</b>
dont: Etats Unis	12 033,24	12 033,24	8 445,59	2 339,06	34 851,12
<b>Asie</b>	<b>206 763,80</b>	<b>196 786,51</b>	<b>238 583,81</b>	<b>258 841,63</b>	<b>900 975,76</b>
dont: Chine	59 088,22	59 088,22	82 193,72	60 992,82	261 362,98
Inde	24 744,51	24 744,51	26 909,98	45 137,12	121 536,11
Arabie Saoudite	66 021,57	66 021,57	57 152,15	71 813,30	261 008,59
Emirats Arabes Unis	25 166,31	25 166,31	24 715,49	31 758,91	106 807,03
<b>Océanie</b>	<b>250,25</b>	<b>123,62</b>	<b>177,35</b>	<b>279,23</b>	<b>830,46</b>
dont: Australie	204,29	204,29	164,78	278,79	852,13
<b>Monde</b>	<b>397 107,94</b>	<b>368 495,35</b>	<b>436 618,46</b>	<b>436 205,69</b>	<b>1 638 427,45</b>

**Tableau 7 : Evolution des importations du Burundi par continent en 2020 (en millions de BIF)**

	<b>2020</b>
<b>Continent</b>	<b>1er Trim</b>
<b>Europe</b>	<b>61 240,41</b>
UE	54 499,24
dont: France	14 418,53
Belgique	5 662,05
<b>Afrique</b>	<b>109 344,70</b>
COMESA	77 040,15
EAC	64 652,36
CEEAC	5 387,43
CEPGL	5 009,95
SADC	59 025,73
<b>Amérique</b>	<b>9 410,03</b>
dont: Etats Unis	5 691,45
<b>Asie</b>	<b>252 744,39</b>
dont: Chine	67 526,44
Inde	32 646,42
Arabie Saoudite	68 499,35
Emirats Arabe Unis	32 862,27
<b>Océanie</b>	<b>277,28</b>
dont: Australie	276,97
<b>Monde</b>	<b>433 016,80</b>

## 2.4. Importations par pays et par zones économiques

**Tableau 8 : Les 20 principaux pays d'importations au 1<sup>er</sup> trimestre 2019**

Code	Pays	1er trim 2019	
		Poids (Tonnes)	Valeur (Millions)
SA	Arabie Saoudite	54,01	66 021,57
CN	Chine	17,61	59 088,22
AE	Emirats Arabes Unis	12,84	25 166,31
IN	Inde	7,52	24 744,51
UG	Ouganda	11,13	22 135,81
KE	Kenya	9,13	20 217,58
TZ	Tanzanie	43,55	19 564,06
ZM	Zambie	39,76	17 106,94
DK	Danemark	0,42	15 909,77
JP	Japon	1,84	14 553,71
RU	Russie, Fédération de	26,41	14 410,79
BE	Belgique	2,85	12 262,64
US	Etats-Unis	7,28	12 033,24
DE	Allemagne	3,37	7 454,38
MZ	Mozambique	4,03	7 353,07
EG	Egypte	1,27	6 818,27
FR	France	1,32	5 608,30
ZA	Afrique du Sud	1,55	4 707,09
GB	Royaume-Uni	0,99	4 269,38
VN	Vietnam	0,57	3 886,23
	<b>Autres</b>	<b>15,5</b>	<b>33 796,07</b>
	<b>Total</b>	<b>262,9</b>	<b>397 107,9</b>



**Tableau 9 : Les 20 principaux pays d'importations au 1<sup>er</sup> trimestre 2020 (en millions de BIF)**

Code	Pays	1er trim 2020	
		Poids (Tonnes)	Valeur (Millions)
SA	Arabie Saoudite	53 997,66	68 499,35
CN	Chine	21 894,87	67 526,44
AE	Emirats Arabes Unis	18 498,29	32 862,27
IN	Inde	9 621,87	32 646,42
JP	Japon	4 646,94	23 629,11
TZ	Tanzanie	50 840,70	22 669,31
UG	Ouganda	10 922,87	21 175,47
KE	Kenya	8 176,30	19 011,98
ZM	Zambie	42 818,44	16 497,31
BE	Belgique	4 380,23	14 418,53
GB	Royaume-Uni	14 605,36	9 613,01
ZA	Afrique du Sud	4 951,43	8 120,41
SG	Singapour	5 519,36	7 161,46
MW	Malawi	3 400,00	7 026,97
EG	Egypte	1 604,22	6 697,96
NL	Pays-bas	515,93	6 581,33
DE	Allemagne	1 178,46	6 452,65
TR	Turquie	5 427,71	6 307,07
US	Etats-Unis	3 169,16	5 691,45
FR	France	2 284,72	5 662,05
	<b>Autres</b>	<b>32 827,90</b>	<b>44 766,26</b>
	<b>Total</b>	<b>301 282,44</b>	<b>433 016,80</b>

**Tableau 10 : Evolution des importations à partir des Pays du COMESA en 2019(en M de BIF)**

Pays	2019				
	1er trim	2ème trim	3ème trim	4ème trim	Annuel
RDC	1 064,56	2 440,09	1 016,23	621,30	5 142,18
Djibouti	-	1,55	1,99	-	3,55
Egypte	6 818,27	2 286,76	5 663,75	7 203,80	21 972,57
Erythrée	-	-	-	-	-
Ethiopie	-	-	18,33	112,89	131,23
Kenya	20 217,58	21 911,68	24 269,20	20 507,87	86 906,33
Comores	-	-	-	-	-
Libye	-	-	-	-	-
Madagascar	-	1,63	-	-	1,63
Maurice	37,55	0,09	-	39,47	77,10
Malawi	-	-	-	3,06	3,06
Rwanda	2 136,98	3 503,46	5 026,11	3 836,81	14 503,36
Seychelles	-	-	-	-	-
Soudan	4,59	-	498,05	0,26	502,91
Swaziland	-	55,94	224,50	85,30	365,73
Ouganda	22 135,81	12 818,33	16 177,67	17 276,44	68 408,25
Zambie	17 106,94	11 186,40	31 121,69	21 288,72	80 703,74
Zimbabwe	3,17	93,50	-	7,76	104,43
<b>COMESA</b>	<b>69 525,45</b>	<b>54 299,40</b>	<b>84 017,53</b>	<b>70 983,68</b>	<b>278 826,06</b>

**Tableau 11 : Importations à partir des Pays du COMESA au 1<sup>er</sup> trimestre 2020 (en M de BIF)**

Pays	2020
	1er trim
RDC	3 214,34
Djibouti	-
Egypte	6 697,96
Erythrée	-
Ethiopie	0,76
Kenya	19 011,98
Comores	-
Libye	-
Madagascar	-
Maurice	78,37
Malawi	7 026,97
Rwanda	1 795,61
Seychelles	0,25
Soudan	122,36
Swaziland	1 408,36
Ouganda	21 175,47
Zambie	16 497,31
Zimbabwe	10,41
<b>COMESA</b>	<b>77 040,15</b>

**Tableau 12 : Evolution des importations à partir des Pays de l'EAC en 2019 (en Millions de BIF)**

Pays	2019				
	1er trim	2ème trim	3ème trim	4ème trim	Total annuel
Kenya	20 217,58	21 911,68	24 269,20	20 507,87	86 906,33
Ouganda	22 135,81	12 818,33	16 177,67	17 276,44	68 408,25
Rwanda	2 136,98	3 503,46	5 026,11	3 836,81	14 503,36
Tanzanie	19 564,06	20 325,76	24 235,11	25 981,96	90 106,89
Sud Soudan	-	-	-	-	-
<b>EAC</b>	<b>64 054,43</b>	<b>58 559,22</b>	<b>69 708,09</b>	<b>67 603,08</b>	<b>259 924,82</b>

**Tableau 13 : Importations à partir des Pays de l'EAC au 1<sup>er</sup> trimestre 2020 (En millions de BIF)**

Pays	2019
	1er trim
Kenya	19 011,98
Ouganda	21 175,47
Rwanda	1 795,61
Tanzanie	22 669,31
Sud Soudan	-
EAC	64 652,36

**Tableau 14 : Evolution des importations à partir des pays de la CEPGL en 2019(en millions de BIF)**

Pays	2019				
	1er trim	2ème trim	3ème trim	4ème trim	Total annuel
RDC	1 064,56	2 440,09	1 016,23	621,30	5 142,18
Rwanda	2 136,98	3 503,46	5 026,11	3 836,81	14 503,36
CEPGL	3 201,54	5 943,55	6 042,34	4 458,11	19 645,54

**Tableau 15 : Evolution des importations à partir des pays de la CEPGL au 1<sup>er</sup> Trimestre 2020 (en millions de BIF)**

Pays	2020
	1er trim
RDC	3 214,34
Rwanda	1 795,61
CEPGL	5 009,95

**Tableau 16 : Evolution des importations à partir des pays de la CEEAC en 2019 (en millions de BIF)**

Pays	2019				
	1er trim	2ème trim	3ème trim	4ème trim	Annuel
Angola	-	-	-	-	-
RDC	1 064,56	2 440,09	1 016,23	621,30	5 142,18
Centrafrique	-	-	-	-	-
Congo	-	-	-	12,30	12,30
Cameroun	-	6,58	9,20	33,37	49,15
Gabon	0,75	2,30	574,05	840,06	1 417,17
Guinée-Equatoriale	-	-	-	-	-
Sao Tomé-et-Principé	-	-	-	-	-
Tchad	-	-	-	-	-
Rwanda	2 136,98	3 503,46	5 026,11	3 836,81	14 503,36
CEEAC	3 202,29	5 952,43	6 625,59	5 343,84	21 124,15

**Tableau 17 : Importations à partir des pays de la CEEAC au 1<sup>er</sup> Trimestre 2020 (En millions de BIF)**

Pays	2020
	1er trim
Angola	-
RDC	3 214,34
Centrafrique	-
Congo	84,44
Cameroun	-
Gabon	293,04
Guinée-Equatoriale	-
Sao Tomé-et-Principé	-
Tchad	-
Rwanda	1 795,61
<b>CEEAC</b>	<b>5 387,43</b>

**Tableau 18 : Evolution des importations à partir des pays de la SADC en 2019 (En millions de BIF)**

Pays	2019				
	1er trim	2ème trim	3ème trim	4ème trim	Total annuel
Angola	-	-	-	-	-
Botswana	-	-	10,49	-	10,49
RDC	1 064,56	2 440,09	1 016,23	621,30	5 142,18
Lesotho	-	-	-	-	-
Madagascar	-	1,63	-	-	1,63
Maurice	37,55	0,09	-	39,47	77,10
Malawi	-	-	-	3,06	3,06
Mozambique	7 353,07	5 305,74	-	541,78	13 200,59
Namibie	-	0,03	3,79	1,72	5,54
Seychelles	-	-	-	-	-
Swaziland	-	55,94	224,50	85,30	365,73
Tanzanie	19 564,06	20 325,76	24 235,11	25 981,96	90 106,89
Afrique du Sud	4 707,09	7 789,98	13 885,82	11 708,85	38 091,74
Zambie	17 106,94	11 186,40	31 121,69	21 288,72	80 703,74
Zimbabwe	3,17	93,50	-	7,76	104,43
<b>SADC</b>	<b>49 836,44</b>	<b>47 199,14</b>	<b>70 497,62</b>	<b>60 279,92</b>	<b>227 813,12</b>

**Tableau 19 : Evolution des importations à partir des pays de la SADC au 1<sup>er</sup> Trimestre 2020 (En millions de BIF)**

<b>Pays</b>	<b>2020 1er trim</b>
Angola	-
Botswana	-
RDC	3 214,34
Lesotho	-
Madagascar	-
Maurice	78,37
Malawi	7 026,97
Mozambique	-
Namibie	-
Seychelles	0,25
Swaziland	1 408,36
Tanzanie	22 669,31
Afrique du Sud	8 120,41
Zambie	16 497,31
Zimbabwe	10,41
<b>SADC</b>	<b>59 025,73</b>

## Annexe 3 : Les exportations

### 3.1. Exportations par continent

Tableau 20 : Evolution des exportations par continent en 2019 (en millions de BIF)

Continent	2019				Annuel
	1er trim	2ème trim	3ème trim	4ème trim	
<b>Afrique</b>	<b>23945,3</b>	<b>25010,3</b>	<b>20 388,07</b>	<b>22101,4</b>	<b>91 445,1</b>
Dont : EAC	6644,3	7109,9	6 605,39	6549,2	<b>26 908,8</b>
CEEAC	8414,4	13057	9 270,65	10437,6	<b>41 179,7</b>
CEPGL	8687,8	13057	9 259,40	10437,6	<b>41 441,8</b>
COMESA	17392,8	23399,7	18 683,83	19102,1	<b>78 578,4</b>
SADC	9228,6	13392,7	10 240,55	13790,3	<b>46 652,2</b>
<b>Amérique</b>	<b>503,5</b>	<b>871,6</b>	<b>703,88</b>	<b>2320</b>	<b>4 399,0</b>
Dont : Etats-Unis	468,4	744,2	468,42	1976,6	<b>3 657,6</b>
<b>Europe</b>	<b>20126,4</b>	<b>10769,8</b>	<b>10 444,04</b>	<b>13327,6</b>	<b>54 667,8</b>
Dont : Suisse	5158,2	5167,2	5731,7	2985,4	<b>19 042,5</b>
<b>UE</b>	<b>14218,3</b>	<b>5602,6</b>	<b>4605,1</b>	<b>7050,8</b>	<b>31 476,8</b>
Dont : Belgique	3744,6	1500,4	1754,8	4856	<b>11 855,8</b>
Allemagne	8055,9	<b>1588,4</b>	282,3	2194,8	<b>12 121,4</b>
<b>Asie</b>	<b>24213,9</b>	<b>62462,4</b>	<b>67 487,40</b>	<b>28834,9</b>	<b>182 998,6</b>
Dont : Emirats Arabes Unis	6624,7	48195,6	59580,9	15683,6	<b>130 084,8</b>
Oman	1098,6	1241,8	1010,4	2229,8	<b>5 580,6</b>
Inde	64,2	356,2	167,2	28,6	<b>616,2</b>
Chine	4585	2096,8	680,1	2885	<b>10 246,9</b>
<b>Océanie</b>	-	-	<b>156,78</b>	<b>116,5</b>	<b>273,3</b>
dont: Australie	-	-	-	-	-
<b>Monde</b>	<b>68 789,00</b>	<b>99114,2</b>	<b>99 180,18</b>	<b>66700,3</b>	<b>333 783,8</b>

**Tableau 21 : Evolution des exportations par continent au premier trimestre 2020 (en millions de BIF)**

Continent	2020
	1er trim
<b>Afrique</b>	<b>22679,9</b>
dont: EAC	7784,0
CEEAC	9649,9
CEPGL	9624,3
COMESA	19076,6
SADC	14054,7
<b>Amérique</b>	<b>612,9</b>
dont: Etats-Unis	498,4
<b>Europe</b>	<b>7377,9</b>
dont: Suisse	2554,0
<b>UE</b>	<b>4820,9</b>
dont: Belgique	1178,0
Allemagne	1619,8
<b>Asie</b>	<b>16492,3</b>
dont: Emirats Arabes Unis	4367,4
Oman	3839,1
Inde	35,2
Chine	2181,5
<b>Océanie</b>	<b>190,4</b>
dont: Australie	147,0
<b>Monde</b>	<b>47353,4</b>



### 3.2. Les principaux pays d'exportation

**Tableau 23 : Les principaux pays d'exportations au 1<sup>er</sup> Trimestre 2019 (en millions de BIF)**

Code	Pays	1er trim 2019	
		Poids (tonnes)	Valeur (millions)
DE	Allemagne	1 978,2	8 055,9
CD	RDC	7 029,5	7 122,8
AE	Emirats Arabes Unis	107,0	6 624,7
SG	Singapour	1 074,2	5 557,0
CH	Suisse	1 482,4	5 158,2
SO	Somalie	365,8	5 087,1
PK	Pakistan	1 272,7	5 055,9
CN	Chine	309,6	4 585,0
BE	Belgique	1 010,2	3 744,6
UG	Ouganda	2 603,3	2 603,3
EG	Egypte	636,3	2 528,0
GB	Royaume-Uni	421,5	1 701,3
RW	Rwanda	957,4	1 565,0
KE	Kenya	2 670,1	1 486,9
OM	Oman	716,1	1 098,6
TZ	Tanzanie	2 832,5	989,1
VN	Vietnam	2 220,0	748,0
TR	Turquie	0,0	731,4
SD	Soudan	52,0	622,6
ET	Ethiopie	180,5	484,2
<b>Autres pays</b>		<b>759,4</b>	<b>3 239,5</b>
<b>Total</b>		<b>28 678,8</b>	<b>68 789,0</b>

**Tableau 24 : Les principaux pays d'exportations au 1<sup>er</sup> Trimestre 2020 (En millions de BIF)**

Code	Pays	1er trim 2020	
		Poids (tonnes)	Valeur (millions)
CD	RDC	9 803,5	9 619,1
PK	Pakistan	1 164,9	4 962,3
AE	Emirats Arabes Unis	854,2	4 367,4
OM	Oman	822,0	3 839,1
TZ	Tanzanie	3 554,8	3 574,2
KE	Kenya	1 792,2	2 624,3
CH	Suisse	617,2	2 554,0
EG	Egypte	510,5	2 286,5
CN	Chine	141,3	2 181,5
SD	Soudan	149,5	1 920,9
DE	Allemagne	351,2	1 619,8
UG	Ouganda	1 157,3	1 580,4
GB	Royaume-Uni	326,1	1 557,3
BE	Belgique	292,4	1 178,0
ZM	Zambie	40,3	532,6
US	Etats-Unis	55,5	498,4
IT	Italie	137,7	458,6
MY	Malaisie	0,3	369,6
SG	Singapour	24,8	362,7
MU	Maurice, île	42,9	301,2
<b>Autres pays</b>		<b>757,1</b>	<b>965,7</b>
<b>Total</b>		<b>22 596,0</b>	<b>47 353,4</b>

### 3.3. Les exportations par produits

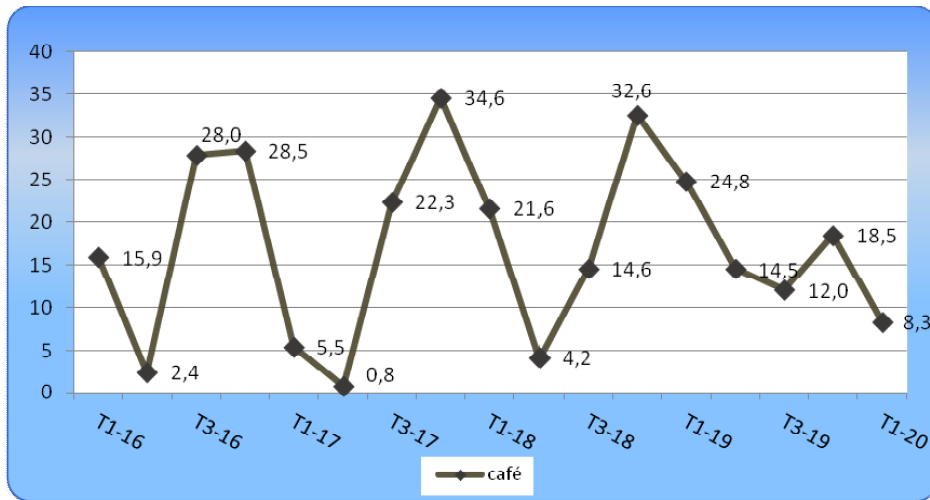
**Tableau 25 : Exportations des produits domestiques au 1<sup>er</sup> Trimestre 2019 en valeur (Millions de BIF) et en quantité (Tonnes)**

Code HS	Description	1er trim 2019	
		Poids net	Valeur
0901	Café	7 850,3	24 710,1
0902	Thé	2576,8	10 196,3
2615	Minerais de niobium, de tantale, de vanadium ou de zirconium et leurs concentrés	226,6	7 071,1
7108	Or (y compris l'or platine), sous formes brutes ou mi-ouvrées, ou en poudre	0,1	5 262,7
1101	Farines de froment (blé) ou de méteil	4 450,2	4 305,0
8716	Remorques et semi-remorques pour tous véhicules ; autres véhicules non automobiles	169,9	2 175,2
8429	Boueurs (bulldozers), boueurs biais (angledozers), niveleuses, décapeuse (scrapers)	99,4	1 278,4
8704	Véhicules automobiles pour le transport de marchandises	55,2	1 269,2
2402	Cigares (y compris ceux à bouts coupés), cigarillos et cigarettes, en tabac ou en succédané	85,8	1 027,6
2611	Minerais de tungstène et leurs concentrés	74,9	1 021,0
2302	Sons, remoulages et autres résidus, même agglomérés sous forme de pellets, du criblage,	4 810,0	925,2
2203	Bières de malt	909,9	842,4
3401	Savons ; produits et préparations organiques tensio-actifs à usage de savon, en barres	751,2	767,3
7214	Barres en fer ou en aciers non alliés, simplement forgées, laminées ou filées à chaud	981,0	750,3
8501	Moteurs et machines génératrices, électriques, à l'exclusion des groupes électrogènes	27,9	336,9
2617	Autres minerais et leurs concentrés	100,0	298,7
7207	Demi-produits en fer ou en aciers non alliés	457,0	251,1
4104	Cuir et peaux tannées ou en croute de bovins (y compris les buffles) ou d'équidés, épilés	20,5	223,8
0804	Dattes, figues, ananas, avocats, goyaves, mangues et mangoustans, frais ou secs	1 190,2	150,3
7210	Produits laminés plats, en fer ou en aciers non alliés, d'une largeur de 600 mm ou plus,	63,0	131,5
	<b>Autres</b>	<b>1 698,0</b>	<b>730,5</b>
	<b>Total</b>	<b>26 597,7</b>	<b>63 724,5</b>

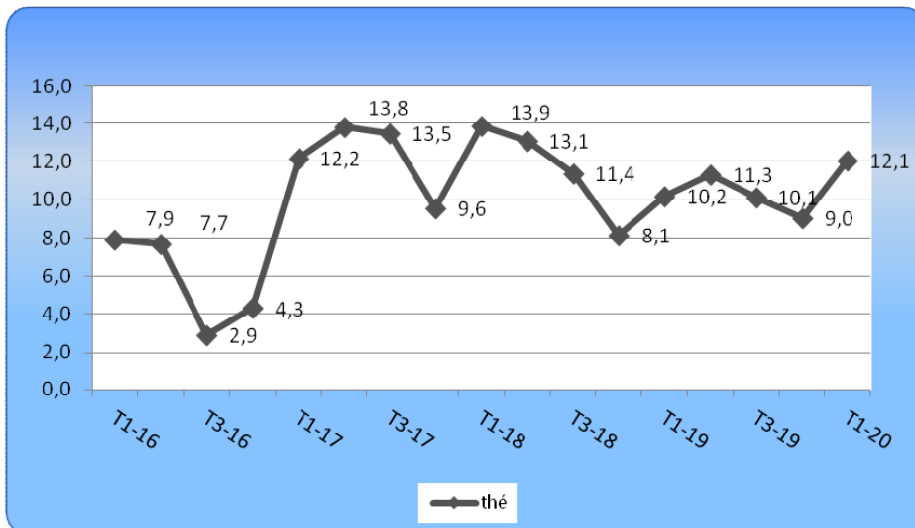
**Tableau 26 : Exportations des produits domestiques au 1<sup>er</sup> Trimestre 2020 en valeur (Millions de BIF) et en quantité (Tonnes)**

Code HS	Description	1er trim 2020	
		Poids net	Valeur
0902	Thé	2 659,9	1 2071,2
0901	Café	2 196,8	8 309,5
1101	Farines de froment (blé) ou de méteil	4 833,0	5 031,3
2615	Minerais de niobium, de tantale, de vanadium ou de zirconium et leurs concentrés	349,4	4 623,0
2208	Alcool éthylique non dénaturé d'un titre alcoométrique volumique de moins de 80 % vol	269,5	2 572,8
2402	Cigares (y compris ceux a bouts coupes), cigarillos et cigarettes, en tabac ou en succédané	193,2	2 493,8
2203	Bières de malt	3 307,9	2 224,4
2611	Minerais de tungstène et leurs concentrés	75,6	1 245,7
7214	Barres en fer ou en aciers non alliés, simplement forgées, laminées ou filées a chaud ai	1 140,0	1 166,6
2609	Minerais d'étain et leurs concentrés	44,8	815,9
1102	Farines de céréales autres que de froment (blé) ou de méteil	564,2	566,3
4106	Cuir et peaux épilés d'autres animaux et peaux d'animaux dépourvus de poils, tannes	57,0	323,5
2302	Sons, remoulages et autres résidus, même agglomérés sous forme de pellets, du criblage,	1 935,2	255,9
0804	Dattes, figues, ananas, avocats, goyaves, mangues et mangoustans, frais ou secs	1 567,6	220,8
2617	Autres minerais et leurs concentrés	75,0	210,4
7615	Articles de ménage ou d'économie domestique, d'hygiène ou de toilette, et leurs parties,	17,1	152,5
7309	Réservoirs, foudres, cuves et récipients similaires pour toutes matières	7,5	139,3
9404	Sommiers ; articles de literie et articles similaires (matelas, couvre-pieds, édredons, ...	17,9	138,4
4104	Cuir et peaux tannes ou en croute de bovins (y compris les buffles) ou d'équidés, épilés	80,7	135,1
3401	Savons ; produits et préparations organiques tensio-actifs a usage de savon, en barres, ...	112,3	120,5
	<b>Autres</b>	<b>1 177,8</b>	<b>367,8</b>
	<b>Total</b>	<b>20 682,4</b>	<b>43 184,6</b>

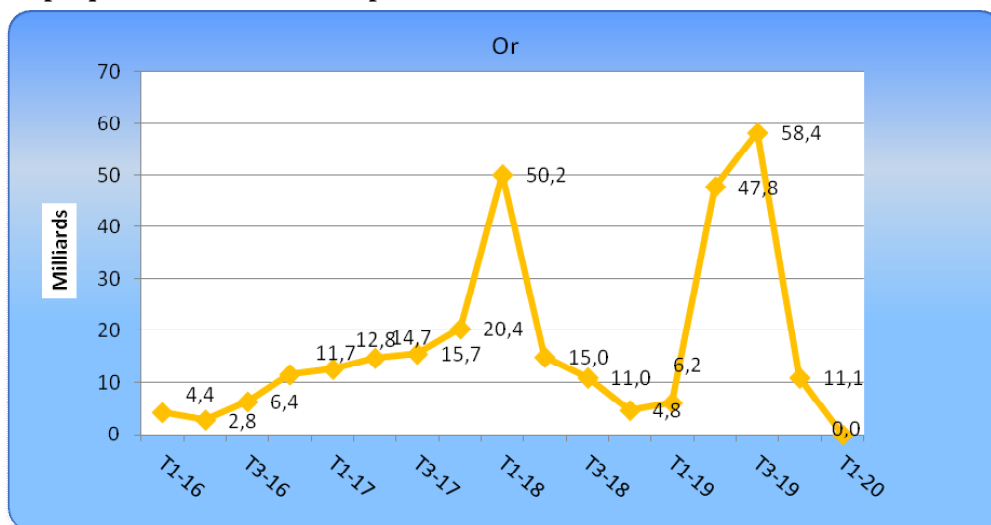
**Graphique 15 : Evolution des exportations du café en milliards de BIF**



**Graphique 16 : Evolution des exportations du thé en milliards de BIF**



**Graphique 17 : Evolution des exportations de l'Or en milliards de BIF**



**Tableau 27 : Les réexportations au 1<sup>er</sup> Trimestre 2019 en quantité (Tonnes) et en valeur (Millions de BIF)**

Code HS4	Description	2019	
		1er trim	
		Poids	Valeur
2710	Huiles de pétrole ou de minéraux bitumineux, autres que les huiles brutes ; préparations	811,3	1889,8
7108	Or (y compris l'or platine), sous formes brutes ou mi-ouvrées, ou en poudre	0,0	943,9
8429	Boueurs (bulldozers), boueurs biais (angledozers), niveleuses, décapeuse (scrapers),	92,6	286,4
8705	Véhicules automobiles a usages spéciaux, autres que ceux principalement conçus pour le t	12,5	281,0
7010	Bonbonnes, bouteilles, flacons, bocaux, pots, emballages tubulaires, ampoules et autres	154,8	269,9
8704	Véhicules automobiles pour le transport de marchandises	37,2	177,7
0901	Café	117,8	116,9
6309	Articles de friperie	59,3	92,2
1511	Huile de palme et ses fractions, même raffinées, mais non chimiquement modifiées	70,2	90,9
8701	Tracteurs (à l'exclusion des chariots-tracteurs du no 8709)	13,8	79,8
7602	Déchets et débris d'aluminium	199,5	65,0
8525	Appareils d'émission pour la radiotéléphonie, la radiotélégraphie, la radiodiffusion ou	0,1	54,9
8703	Voitures de tourisme et autres véhicules automobiles principalement conçus pour le trans	11,4	54,1
8502	Groupes électrogènes et convertisseurs rotatifs électriques	6,2	49,1
8548	Déchets et débris de piles, de batteries de piles et d'accumulateurs électriques ; piles et	126,1	46,3
8517	Appareils électriques pour la téléphonie ou la télégraphie par fil, y compris les appareils	1,4	44,8
9027	Instruments et appareils pour analyses physiques ou chimiques (polarimètres, ...)	0,0	42,3
4011	Pneumatiques neufs, en caoutchouc	22,0	41,1
8414	Pompes à air ou à vide, compresseurs d'air ou d'autres gaz et ventilateurs ; hottes ...	5,7	40,7
8474	Machines et appareils à trier, cribler, séparer, laver, concasser, broyer, mélanger	25,7	28,7
		313,4	369,3
	<b>Total</b>	<b>2081,1</b>	<b>5064,6</b>

**Tableau 28 : Les réexportations au 1<sup>er</sup> Trimestre 2020 en quantité (Tonnes) et en valeur (Millions de BIF)**

Code HS4	Description	2020	
		1er trim	
		Poids	Valeur
2710	Huiles de pétrole ou de minéraux bitumineux, autres que les huiles brutes ; préparations	991,9	2337,5
8429	Bouleurs (bulldozers), bouleurs biais (angledozers), niveleuses, décapeuse (scrapers), p	162,9	620,7
8703	Voitures de tourisme et autres véhicules automobiles principalement conçus pour le trans	8,9	317,5
8704	Véhicules automobiles pour le transport de marchandises	101,3	161,6
4011	Pneumatiques neufs, en caoutchouc	30,8	114,5
6309	Articles de friperie	71,5	103,8
8548	Déchets et débris de piles, de batteries de piles et d'accumulateurs électriques ; piles et	233,7	86,8
4013	Chambres à air, en caoutchouc	11,2	84,8
8502	Groupes électrogènes et convertisseurs rotatifs électriques	3,1	65,5
7010	Bonbonnes, bouteilles, flacons, bocaux, pots, emballages tubulaires, ampoules et autres	8,7	45,2
7602	Déchets et débris d'aluminium	115,8	34,3
8431	Parties reconnaissables comme étant exclusivement ou principalement destinées aux machin	1,0	29,9
3923	Articles de transport ou d'emballage, en matières plastiques ; bouchons, couvercles, caps	8,0	26,0
8507	Accumulateurs électriques, y compris leurs séparateurs, même de forme carrée ou rectangulaire	51,7	21,5
9605	Assortiments de voyage pour la toilette des personnes, la couture ou le nettoyage	1,7	21,2
8430	Autres machines et appareils de terrassement, nivellement, décapage, excavation, compact	2,0	13,8
9403	Autres meubles et leurs parties	12,0	8,3
7326	Autres ouvrages en fer ou en acier	7,9	7,8
8418	Réfrigérateurs, congélateurs-conservateurs et autres matériel, machines et appareils pou	2,6	7,4
8415	Machines et appareils pour le conditionnement de l'air comprenant un ventilateur à moteur	0,9	6,5
	<b>Autres</b>	85,8	54,3
	<b>Total</b>	<b>1913,3</b>	<b>4168,8</b>



**Tableau 29 : Les réexportations par principaux pays destinataires au 1<sup>er</sup> Trimestre 2019 (en millions de BIF)**

Code	Pays	1er Trim 2019	
		Poids (tonnes)	Valeur (Millions)
RW	Rwanda	427,4	1 067,2
CD	RDC	496,9	845,4
TR	Turquie	0,0	731,4
KE	Kenya	369,6	662,5
ET	Ethiopie	180,5	484,2
BE	Belgique	136,2	444,1
AE	Emirats Arabes Unis	30,7	235,5
UA	Ukraine	89,7	132,8
GN	Guinée	17,4	89,4
TZ	Tanzanie	6,7	86,7
UG	Ouganda	118,6	70,2
IN	Inde	174,8	64,2
SG	Singapour	0,0	42,3
ZA	Afrique du Sud	12,3	33,9
<b>Autres pays</b>		<b>20,3</b>	<b>74,8</b>
<b>Total</b>		<b>2 081,1</b>	<b>5 064,6</b>

**Tableau 30 : Les réexportations par principaux pays destinataires au 1<sup>er</sup> Trimestre 2020 (en millions de BIF)**

Code	Pays	1er Trim 2020	
		Poids (tonnes)	Valeur (Millions)
KE	Kenya	614,31	1 697,01
UG	Ouganda	500,25	791,06
PK	Pakistan	143,90	389,42
US	Etats-Unis	31,98	380,70
CD	RDC	303,81	293,97
TZ	Tanzanie	114,35	252,31
ET	Ethiopie	76,30	206,50
AE	Emirats Arabes Unis	35,88	65,64
IN	Inde	74,70	28,47
AO	Angola	9,45	25,57
BE	Belgique	4,84	23,39
CH	Suisse	0,10	5,87
BG	Bulgarie	0,59	4,56
TR	Turquie	2,04	2,99
<b>Autres pays</b>		<b>0,8</b>	<b>1,4</b>
<b>Total</b>		<b>1 913,31</b>	<b>4 168,82</b>

### III. Méthodologie

#### a. Définition

Les statistiques du « **commerce extérieur de marchandises** » donnent la représentation des transactions de marchandises effectuées entre un pays et le reste du monde. Elles consistent en l'analyse des flux de marchandises en importation comme en exportation. On entend par « **marchandises** », tous les biens qui contribuent à augmenter ou à réduire les ressources matérielles du pays.

#### b. Système du Commerce extérieur

Au niveau de ce bulletin, les données du Commerce extérieur sont produites selon le « **Système du Commerce Général** ».

Ce type de commerce couvre les biens suivants :

(a) Les biens qui, lors de l'importation directe dans le territoire statistique, lorsqu'ils quittent une aire de dépôt, de transit ou après transbordement, sont :

- déclarés pour une mise à la consommation directe ;
- acceptés pour une admission temporaire ;
- acceptés en importation temporaire pour un perfectionnement actif ;
- placés en entrepôt industriel ou en zone franche industrielle ;
- placés en usines sous douane ou en zones de traitement en vue d'une exportation ;
- importés après exportation temporaire pour un perfectionnement passif ;
- importés après exportation temporaire pour un retour en l'état ;
- placés en entrepôts sous douane ou en zones franches commerciales.

(b) A l'exportation, les biens qui sont :

- d'origine nationale et déclarés pour une exportation définitive ;
- exportés après une admission temporaire ;
- exportés après importation temporaire pour un perfectionnement actif ;
- exportés en suite d'entrepôts industriels ou de zones franches industrielles ;
- exportés en suite d'usines sous douane ou de zones de traitement en vue d'une exportation ;
- en exportation temporaire pour un perfectionnement passif ;
- en exportation temporaire pour un retour en l'état ;
- exportés en suite d'entrepôts sous douane ou de zones franches commerciales.

#### c. Nomenclature

Au Burundi, l'information statistique sur le Commerce extérieur est collectée sur base des déclarations en douanes.

La diversité des marchandises échangées est regroupée sous la nomenclature du système harmonisé (SH). Le Système harmonisé est conçu par l'Organisation Mondiale des Douanes (OMD). C'est un système qui permet le regroupement des produits selon une classification standardisée comprenant des positions à 2 chiffres (SH2), à 4 chiffres (SH4), à 6 chiffres (SH6) et à 8 chiffres (SH8). Généralement, les deux premiers indiquent le numéro de chapitre et les deux suivants l'ordre numérique dans lequel la position apparaît dans le chapitre.

## d. Valeur statistique

La valeur statistique des marchandises est exprimée en francs burundais (BIF).

- A l'importation, elle comprend le coût de la marchandise, l'assurance et le Fret jusqu'à la frontière de l'importateur (valeur CAF) ;
- A l'exportation, cette valeur est exprimée Franco à bord jusqu'à la frontière de l'exportateur (valeur FAB) ; les frais liés à l'acheminement vers le destinataire ne sont pas inclus.

Lorsque la valeur est indiquée en devise étrangère, la conversion en BIF s'effectue en application du taux de change officiel en vigueur.

## e. Volume

Le Volume des importations et des exportations est déterminé sur base du poids net. Elle se compose du poids effectif de la marchandise, sans le poids de l'emballage. Pour certaines marchandises, des unités complémentaires (litres, têtes, nombre, etc.) sont saisies en complément du poids net.

## f. Pays partenaires

On distingue le pays d'origine, le pays de provenance et le pays de destination des marchandises.

- A l'importation, le **pays de provenance** est le pays à partir duquel la marchandise est expédiée ;
- A l'exportation, le **pays de destination** est le pays dans lequel la marchandise est sensée être utilisée ;
- Le **pays d'origine** est le pays dans lequel la marchandise a été entièrement produite, fabriquée ou substantiellement transformée.

Les statistiques du commerce extérieur sont diffusées selon le pays d'origine pour les importations et selon le pays de destination pour les exportations.

Actuellement, tous les pays sont répertoriés dans les **tables de contrôle** du Système Douanier Automatisé et à chaque pays est affecté un code alpha numérique ISO à deux positions qui le distingue des autres.

## g. Source de données

La source des données est l'Office Burundais des Recettes. Ces données sont extraites du Système Douanier Automatisé « Sydonia World ». (OBR). Les données en provenance des bureaux douaniers non-informatisés sont aussi fournies par l'OBR. La date d'enregistrement pour les importations et pour les exportations est la date de référence pour les statistiques du commerce extérieur.

## h. Traitement des données

Le traitement des données consiste en la confection des tableaux et graphiques des importations et des exportations de biens. Les données brutes sont fournies sous formats Texte et Excel. Le traitement des données sur les exportations du thé et de l'or est complété par les informations fournies respectivement par l'OTB et la BRB.

## **i. Publication et diffusion**

Les statistiques du commerce extérieur sont publiées à travers un bulletin qui apparaît 60 jours après le trimestre concerné. Les dates de publication (au plus tard) sont le 30 mai, le 30 août, le 30 novembre et le 28 février respectivement pour le bulletin du 1<sup>er</sup> trimestre, du 2<sup>ème</sup> trimestre, du 3<sup>ème</sup> trimestre et du 4<sup>ème</sup> trimestre.

La diffusion du bulletin est faite par la cellule « Traitement, Publication, Diffusion, Archivage et Documentation statistique » de l'ISTEEBU. Les publications sont disponibles sur le site web de l'ISTEEBU.