

**INSTITUT DE STATISTIQUES ET D'ETUDES ECONOMIQUES DU  
BURUNDI**



**DIRECTION GENERALE**

BP 1156 Bujumbura-Burundi

Téléphone +257 22 216734, Fax +257 22 222635

E-mail: [isteebubdi@gmail.com](mailto:isteebubdi@gmail.com)

Site Web: [www.isteebu.bi](http://www.isteebu.bi)

**Bulletin du commerce extérieur de marchandises**

**Quatrième trimestre 2020**



*Service Conjoncture et  
Commerce Extérieur*

*Département des Etudes et Statistiques  
Economiques et Financières*

**09 Mars 2021**

## Table des matières

Liste des abréviations.....	3
Liste des tableaux.....	4
Liste des graphiques.....	5
Avant-propos .....	<b>Erreur ! Signet non défini.</b>
I. Evolution des échanges commerciaux.....	7
a. La balance commerciale .....	7
b. Les importations.....	7
c. Les exportations .....	100
II. Annexes : Tableaux statistiques .....	15
Annexe 1 : La balance Commerciale .....	15
Annexe 2 : Les importations.....	16
Annexe 3 : Les exportations .....	400
III. Méthodologie .....	511
a. Définition.....	511
b. Système du Commerce extérieur .....	511
c. Nomenclature .....	511
d. Valeur statistique.....	522
e. Volume .....	522
f. Pays partenaires .....	522
g. Source de données.....	522
h. Traitement des données .....	522
i. Publication et diffusion .....	533

## Liste des abréviations

<b>BIF</b>	: Burundian Francs
<b>CEEAC</b>	: Communauté Economique des Etats de l'Afrique Centrale
<b>CEPGL</b>	: Communauté Economique des Pays des Grands Lacs
<b>COMESA</b>	: Common Market for Eastern and Southern Africa
<b>EAC</b>	: East African Community
<b>ISTEEBU</b>	: Institut de Statistiques et d'Etudes Economiques du Burundi
<b>M</b>	: Millions
<b>OBR</b>	: Office Burundais des Recettes
<b>OMD</b>	: Organisation Mondiale des Douanes
<b>P</b>	: Provisoire
<b>RDC</b>	: République Démocratique du Congo
<b>SADC</b>	: Southern African Development Community
<b>SH</b>	: Système Harmonisé
<b>Trim ou T</b>	: Trimestre
<b>U. E</b>	: Union Européenne
<b>%</b>	: Pourcentage

## Liste des tableaux

Tableau 1 : La balance commerciale (millions de Fbu).....	15
Tableau 2 : Evolution des importations par grands groupes de produits en 2018 en millions de BIF .....	16
Tableau 3 : Importations par grands groupes de produits en 2020 en millions de BIF .....	21
Tableau 4 : Les principales importations au 4 <sup>ème</sup> trimestre de 2019 (en tonnes et en millions de BIF) .....	25
Tableau 5 : Principales importations au 4 <sup>ème</sup> trimestre de 2020 (en tonnes et en millions de BIF) ..	277
Tableau 6 : Evolution des importations du Burundi par continent en 2019 (en millions de BIF) ..	311
Tableau 7 : Evolution des importations du Burundi par continent en 2020 (en millions de BIF) ..	322
Tableau 8 : Les 20 principaux pays d'importations au 4 <sup>ème</sup> trimestre 2019.....	333
Tableau 9 : Les 20 principaux pays d'importations au 4 <sup>ème</sup> trimestre 2020 (en millions de BIF) .....	<b>Erreur ! Signet non défini.</b>
Tableau 10 : Evolution des importations à partir des Pays du COMESA en 2019(en M de BIF) ..	355
Tableau 11 : Importations à partir des Pays du COMESA au 4 <sup>ème</sup> trimestre 2020 (en M de BIF) ..	366
Tableau 12 : Evolution des importations à partir des Pays de l'EAC en 2019 (en Millions de BIF) .....	366
Tableau 13 : Importations à partir des Pays de l'EAC au 4 <sup>ème</sup> trimestre 2020 (En millions de BIF) .....	377
Tableau 14 : Evolution des importations à partir des pays de la CEPGL en 2019 (en millions de BIF) .....	377
Tableau 15 : Evolution des importations à partir des pays de la CEPGL au 4 <sup>ème</sup> Trimestre 2020 (en millions de BIF) .....	377
Tableau 16 : Evolution des importations à partir des pays de la CEEAC en 2019 (en millions de BIF) .....	388
Tableau 17 : Importations à partir des pays de la CEEAC au 4 <sup>ème</sup> Trimestre 2020 (En millions de BIF) .....	388
Tableau 18 : Evolution des importations à partir des pays de la SADC en 2019 (En millions de BIF) .....	39
Tableau 19 : Evolution des importations à partir des pays de la SADC au 4 <sup>ème</sup> Trimestre (En millions de BIF) .....	3939
Tableau 20 : Evolution des exportations par continent en 2019 (en millions de BIF) .....	400
Tableau 21 : Evolution des exportations par continent en 2020 (en millions de BIF) .....	411
Tableau 22 : Les principaux pays d'exportations au 4 <sup>ème</sup> trimestre 2019 (en millions de BIF)....	422
Tableau 23 : Les principaux pays d'exportations au 4 <sup>ème</sup> trimestre 2020 (En millions de BIF) ...	433
Tableau 24 : Exportations des produits domestiques au 4 <sup>ème</sup> trimestre 2019 en valeur (Millions de BIF) et en quantité (Tonnes).....	444
Tableau 25 : Exportations des produits domestiques au 4 <sup>ème</sup> trimestre 2020 en valeur (Millions de BIF) et en quantité (Tonnes).....	445
Tableau 26 : Les réexportations au 4 <sup>ème</sup> trimestre 2019 en quantité (Tonnes) et en valeur (Millions de BIF).....	48
Tableau 27 : Les réexportations au 4 <sup>ème</sup> trimestre 2020 en quantité (Tonnes) et en valeur (Millions de BIF).....	49
Tableau 28 : Les réexportations par principaux pays destinataires au 4 <sup>ème</sup> trimestre de 2019 (en millions de BIF) .....	500
Tableau 39 : Les réexportations par principaux pays destinataires au 4 <sup>ème</sup> trimestre de 2020 (en millions de BIF) .....	500

## Liste des graphiques

Graphique 1 : Balance commerciale (en milliards de BIF).....	7
Graphique 2 : Part des principaux produits importés (en %) .....	8
Graphique 3 : Importations trimestrielles par continent (en milliards).....	9
Graphique 4 : Parts des principaux pays d'importations (en %) .....	9
Graphique 5 : Importations trimestrielles par zone économique (en milliards) .....	10
Graphique 6 : Exportation des principaux produits (en milliards) .....	11
Graphique 7 : Exportations trimestrielles par continent (en %) .....	12
Graphique 8 : Principaux pays d'exportation (en %).....	12
Graphique 9 : Exportations trimestrielles par zones économiques (en milliards).....	13
Graphique 10 : Principales réexportations au cours du 1er trimestre 2020 (en %) .....	14
Graphique 11 : Importations des produits pétroliers (en milliards de BIF) .....	29
Graphique 12 : Evolution des importations d'autres produits importants (en milliards de BIF) .....	29
Graphique 13 : Evolution des importations du ciment en milliards de BIF.....	30
Graphique 14 : Evolution des importations de médicaments en milliards de BIF .....	30
Graphique 15 : Evolution des exportations du café en milliards de BIF .....	46
Graphique 16 : Evolution des exportations du thé en milliards de BIF .....	46
Graphique 17 : Evolution des exportations de l'Or en milliards de BIF .....	47

## Avant-propos

L'Institut de Statistiques et d'Etudes Economiques du Burundi (ISTEEBU) a le plaisir de mettre à la disposition du public les statistiques du commerce extérieur relatives au quatrième trimestre de 2020. Ces statistiques permettent ainsi de mettre en lumière l'évolution nominale des importations et des exportations du Burundi.

Cette publication répond à l'une des missions de l'ISTEEBU de mettre à la disposition des acteurs et décideurs des informations sur la conjoncture économique nationale, en particulier celles en rapport avec le commerce extérieur, dans le cadre de la stratégie nationale de développement et de dynamisation du secteur privé et de diversification économique aux fins de l'amélioration du climat des affaires.

Nous adressons nos vifs remerciements à tous ceux qui ont contribué à l'élaboration de ce document, en particulier l'Office Burundais des Recettes pour la mise à disposition à temps des fichiers mensuels des déclarations douanières, la Banque de la République du Burundi (BRB) et l'Office Burundais du Thé (OTB) pour la fourniture de données complémentaires pour l'enrichissement de la publication.

Tout en espérant que ce document répond à vos attentes, il pourrait contenir quelques imperfections malgré les vérifications et contrôles effectués. Aussi, l'Institut de Statistiques et d'Etudes Economiques du Burundi accueillerait-il volontiers vos avis et suggestions afin d'améliorer la qualité des prochaines publications.

**Le Directeur Général de l'ISTEEBU**

**Nicolas NDAYISHIMIYE.**

## I. Evolution des échanges commerciaux

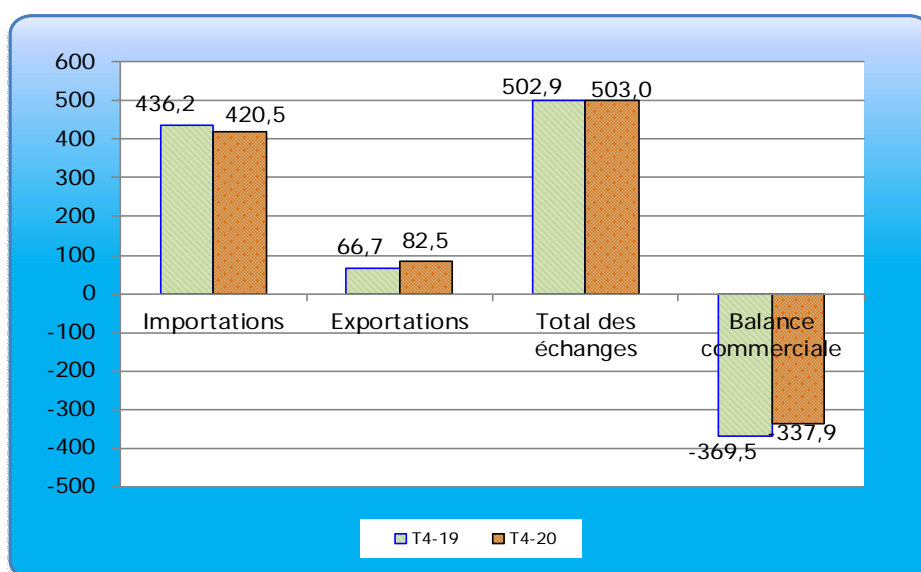
Cette partie se focalise sur l'analyse de l'évolution des importations et des exportations au cours du quatrième trimestre et de toute l'année 2020 en comparaison avec les mêmes périodes de 2019.

### a. La balance Commerciale

Au cours du quatrième trimestre de 2020, le déficit de la balance commerciale s'élève 337,9 milliards de BIF contre 369,5 milliards de BIF au même trimestre de 2019, soit un léger mieux de 8,5%. Le taux de couverture trimestriel des importations par les exportations est de 19,6% contre 15,3% au quatrième trimestre de 2019, soit une augmentation de 4 points.

L'analyse de toute l'année 2020 montre un déficit de la balance commerciale qui s'estime à 1 430,9 milliards contre 1 304,6 milliards à la même période de 2019, soit une détérioration de la balance commerciale de 9,7%. Le taux de couverture des importations par les exportations connaît un fléchissement de 2,3 points en passant de 20,4% en 2019 à 17,9% en 2020.

**Graphique 1: Balance commerciale (en milliards de BIF)**



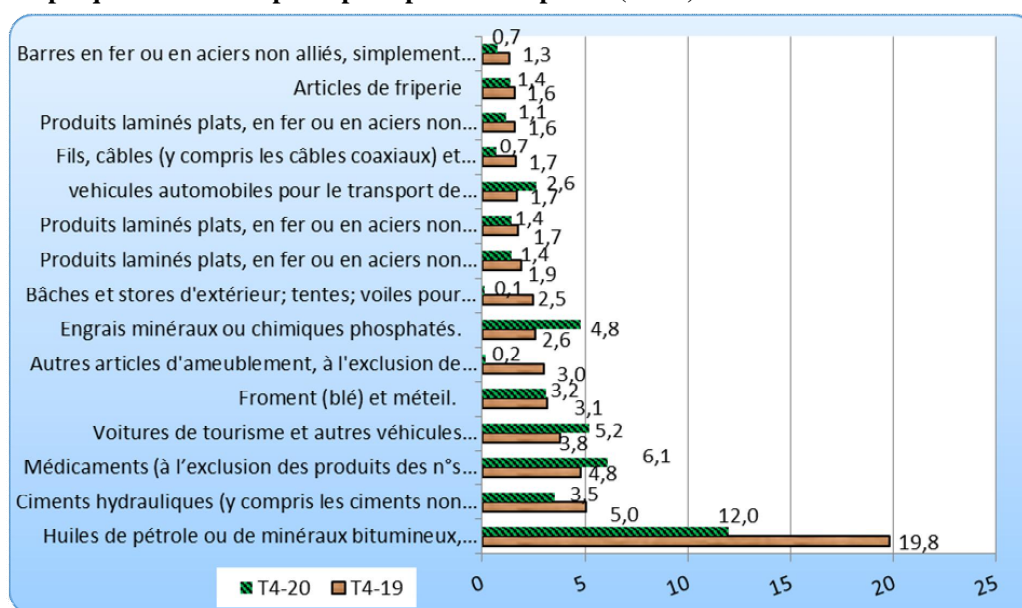
### b. Les importations

Au cours du trimestre sous analyse, la valeur des importations s'évalue à 420,5 milliards de BIF contre 436,2 milliards de BIF au cours de la même période de 2019, soit une régression de 3,6%. L'analyse de toute l'année montre que les importations augmentent de 6,3%, passant de 1638,4 milliards de BIF en 2019 à 1741,9 milliards de BIF en 2020.

### b.1. Les principaux produits importés

Au cours du quatrième trimestre de 2020, les produits pétroliers (12,0%), les médicaments (6,1%), les voitures de tourisme (5,2%), les engrais minéraux (4,8%), le ciment (3,5%), le froment (3,2%), les véhicules automobiles de transport (2,6%), les articles de friperies (1,4%), les produits laminés plats, en fer ou en aciers non alliés (1,4%) sont les principales importations au cours du trimestre sous analyse.

**Graphique 2 : Part des principaux produits importés (en %)**



### b.2. Importations par continent

Les importations par continent au cours du quatrième trimestre de 2020 sont largement dominées par les produits en provenance de l'Asie comme au même trimestre de 2019. En effet, sur la valeur totale des importations de 420,5 milliards de BIF, le continent asiatique fournit des marchandises d'une valeur de 214,6 milliards de BIF, soit 51,0% du total.

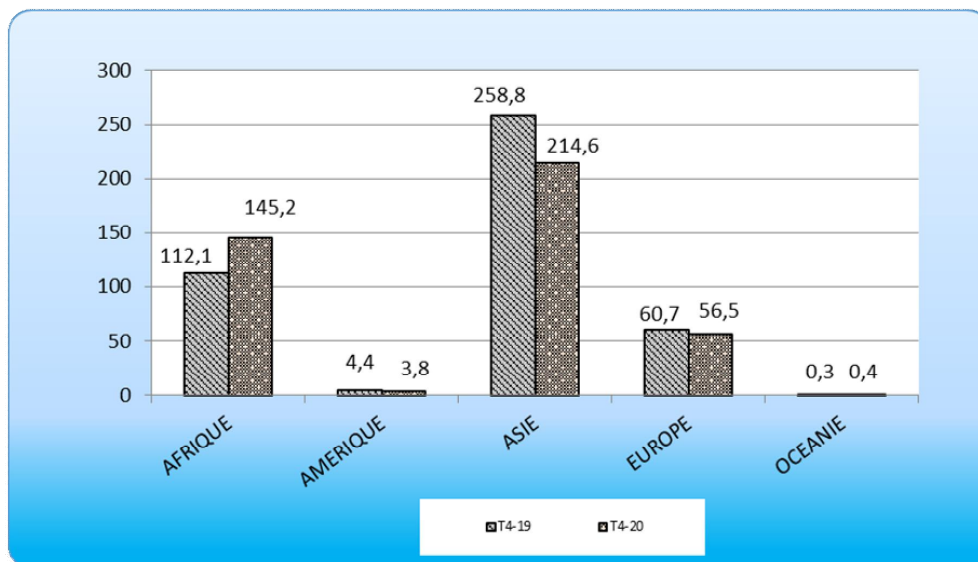
Pour le trimestre en cours d'analyse, les marchandises en provenance de l'Asie qui se classent en première position sont entre autres les produits pétroliers, les voitures de tourisme et autres véhicules conçus pour le transport de personnes, le froment, les véhicules automobiles pour le transport de marchandises, les produits laminés et les instruments et appareils pour la médecine.

La part des autres continents tels que l'Afrique, l'Europe et l'Amérique est respectivement de 34,5%, 13,4% et 1%.

L'analyse des données de toute l'année 2020 montre une situation similaire où les importations en provenance de l'Asie priment par rapport à celles des autres continents. Ainsi, la part de l'Asie dans le total des importations au cours de toute l'année 2020 est de 52,7% contre 29,4%, 16,1% et 1,7% respectivement pour l'Afrique, l'Europe et l'Amérique.



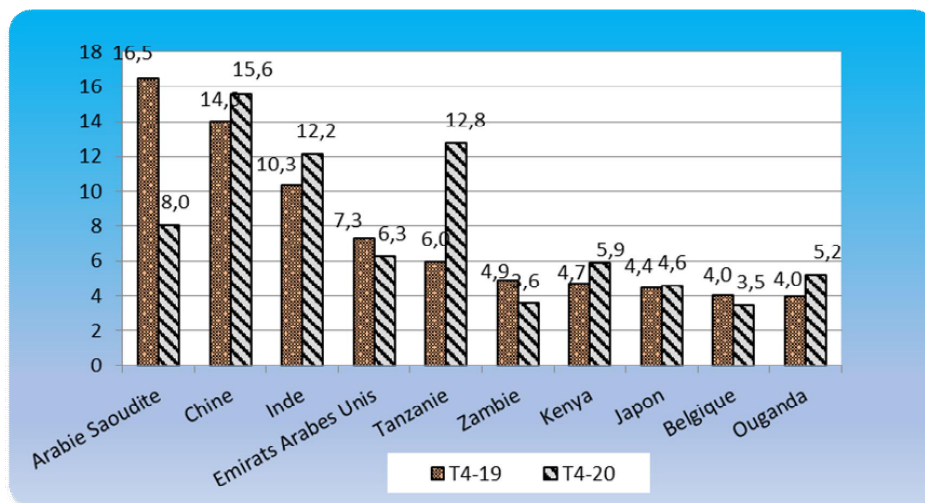
**Graphique 3 : Importations trimestrielles par continent (en milliards)**



**b.3. Les principaux pays d'importations**

Les principaux pays d'importation du Burundi au cours du quatrième trimestre de 2020 sont la Chine (15,6%), la Tanzanie (12,8%), l'Inde (12,2%), l'Arabie Saoudite (8%), les Emirats Arabes Unis (6%), le Kenya (5,9%), l'Uganda (5,2%), etc. Les importations en provenance de la Chine sont dominées par les produits laminés, les médicaments, les pneumatiques, les appareils et instruments pour la médecine ainsi que les postes téléphoniques. Les produits en provenance de la Tanzanie qui se classent en première position sont les engrais minéraux, le riz, le maïs, le ciment, la farine de froment et le sel.

**Graphique 4 : Parts des principaux pays d'importations (en %).**

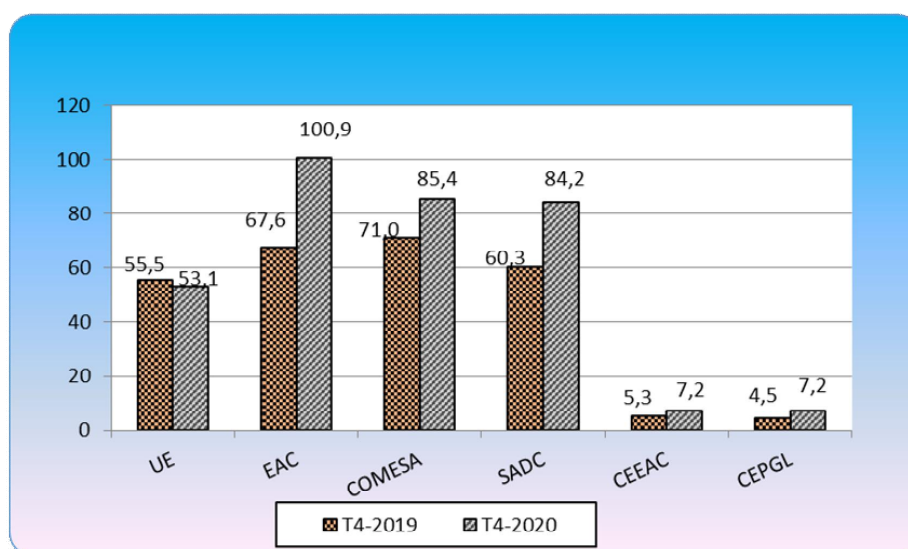


#### b.4. Importations par zone économique.

Au quatrième trimestre de 2020, la valeur des marchandises en provenance des différentes zones économiques est de 100,9 milliards, 85,4 milliards ; 84,2 milliards ; 53,1 milliards et 7,2 milliards respectivement pour, l'EAC, le COMESA, la SADC, l'UE, la CEEAC et la CEPGL. Par rapport au même trimestre d'il y a une année, on observe une augmentation des importations en provenance de toutes ces zones économiques à l'exception de l'UE.

L'augmentation des importations en provenance de l'EAC est tirée par la part des produits en provenance du Kenya. Néanmoins il faudrait noter que certains pays appartiennent à plus d'une zone économique.

**Graphique 5 : Importations trimestrielles par zone économique (en milliards)**



#### c. Les exportations

Les exportations (domestiques et réexportations) du quatrième trimestre de 2020 sont caractérisées par une hausse en comparaison avec la même période de l'année précédente. En effet, le total des exportations du quatrième trimestre de 2020 s'élève à 82,5 milliards contre 66,7 milliards de BIF au même trimestre de l'an précédent, soit une augmentation de 23,8%.

Au cours de l'année 2020, les exportations s'estiment à 311,0 milliards de BIF contre 333,8 milliards de BIF en 2019, soit une régression de 6,8 %. Cette situation se justifie par la chute de la valeur des principales exportations du Burundi en l'occurrence le café (-15,7%) et l'or (-28,7%).

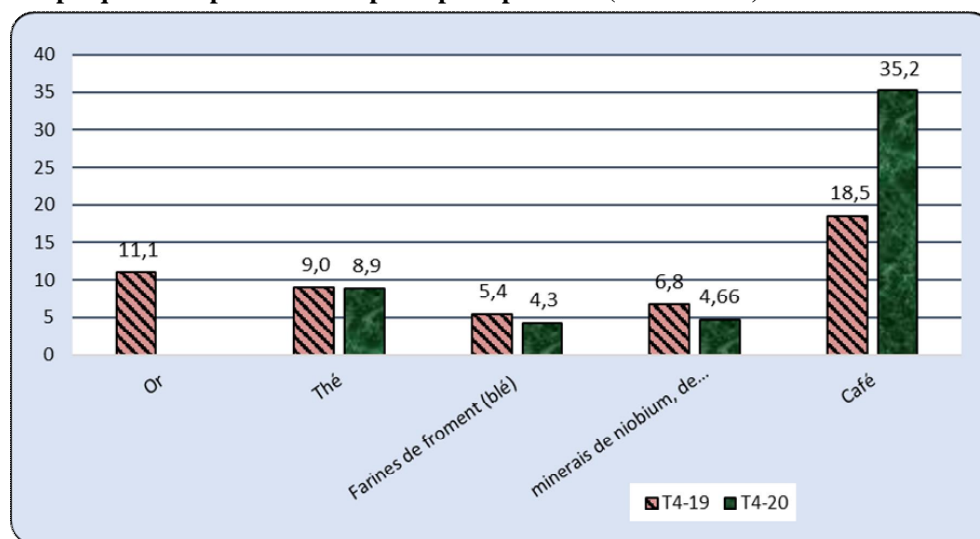
##### c.1. Principaux produits exportés

Les exportations des produits domestiques au cours du trimestre sous analyse s'évaluent à 78,1 milliards de francs burundais et sont principalement dominées par le café (35,2 milliards) et le thé (8,9 milliards).

En comparaison avec le même trimestre d'une année avant, les exportations des produits domestiques du quatrième trimestre de 2020 enregistrent une hausse en termes nominaux. Elles passent de 63,3 milliards au quatrième trimestre de 2019 à 78,1 milliards de francs burundais au même trimestre de 2020.

Comme s'affiche au graphique ci-dessous, cette situation est fortement liée à l'accroissement des exportations du café. La valeur des exportations des autres produits domestiques importants (le thé, les minerais de niobium et de tantale ainsi que la farine de froment) affiche une baisse au moment où l'on observe l'absence des exportations de l'or au trimestre sous analyse.

**Graphique 6 : Exportation des principaux produits (en milliards)**

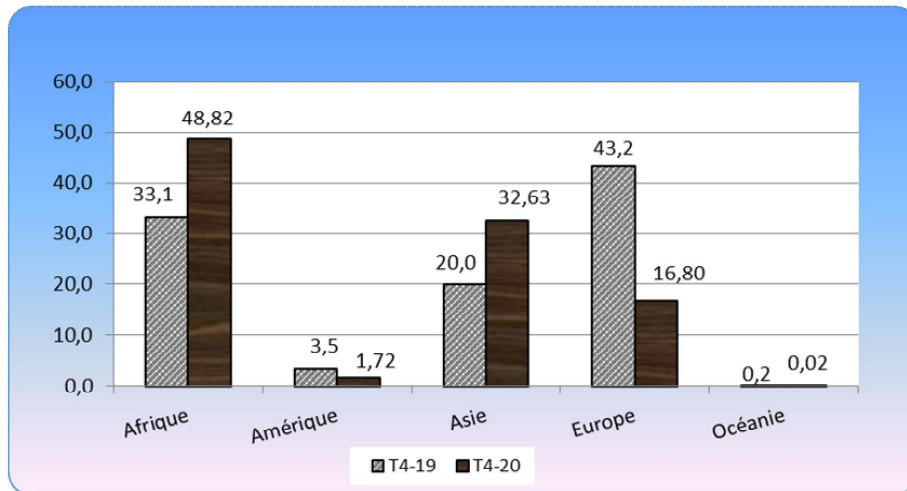


### c.2. Exportations par continent

L'analyse des données du quatrième trimestre de 2020 montre que la principale destination des produits du Burundi est l'Afrique. En effet, au cours du quatrième trimestre de 2020, les exportations du Burundi vers l'Afrique s'évaluent à 48,8 % du total des exportations.

Après l'Afrique, les exportations vers l'Europe et l'Asie s'évaluent à 26,9 milliards et 13,9 milliards, représentant respectivement 43,2% et 16,8 % du total des exportations du trimestre sous analyse.

**Graphique 7 : Exportations trimestrielles par continent (en %)**

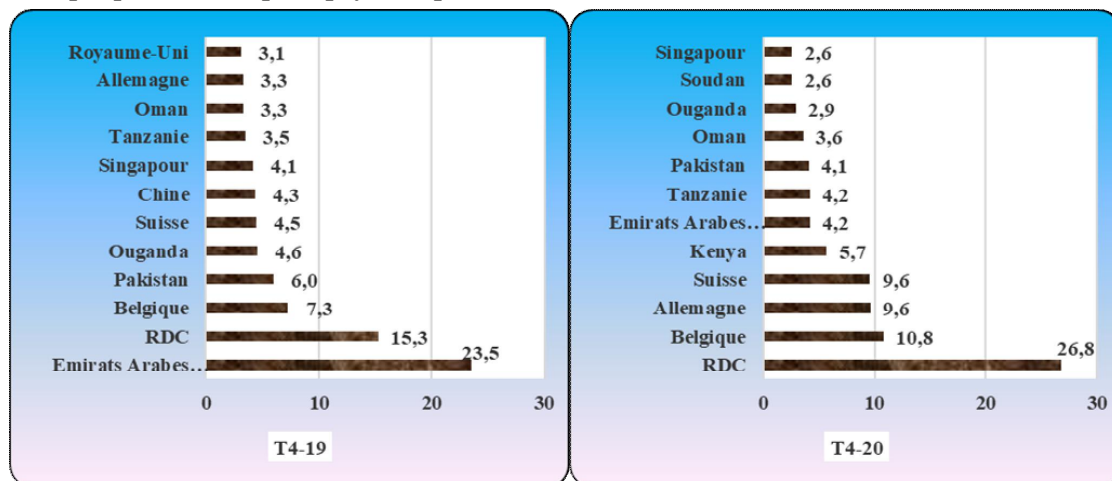


**c.3. Les principaux pays d'exportation**

Durant le deuxième trimestre de 2020, les principaux pays d'exportation sont dominés par la RDC avec 26,8% du total des exportations. Après la RDC, les produits du Burundi sont essentiellement exportés vers la Belgique (10,8%), l'Allemagne (9,6%), la Suisse (9,6%), le Kenya (5,7%), la Tanzanie et les Emirats Arabes Unis (4,2%) et cela durant les deux trimestres sous étude.

En comparant avec le même trimestre de l'année précédente, les graphiques ci-après montrent que les pays qui occupent la première position au quatrième trimestre de 2020 ne sont pas les mêmes que ceux du quatrième trimestre de l'an précédent.

**Graphique 8 : Principaux pays d'exportation (en %)**

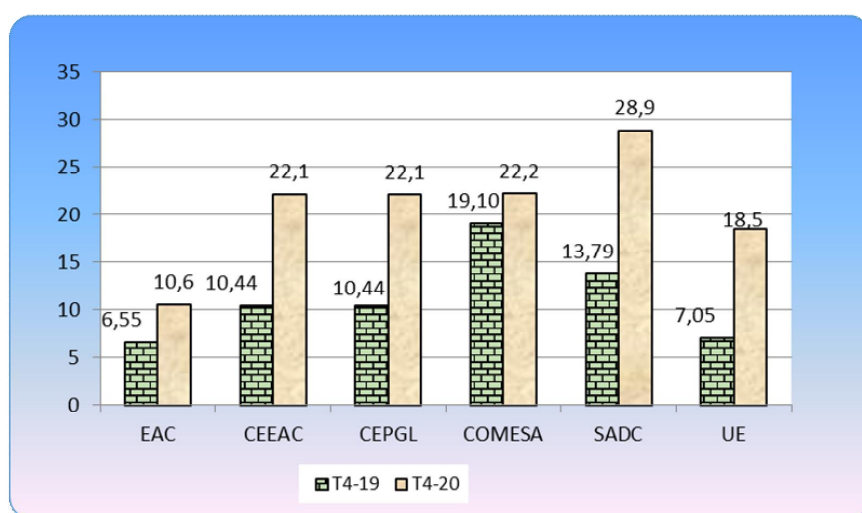


**c.4. Exportations par zone Economique**

L'analyse des données du commerce extérieur du trimestre en cours d'analyse montre que la SADC est la première zone économique destinataire des exportations burundaises (28,9 milliards), suivie du COMESA (22,2 milliards), de la CEPGL qui est en exæquo avec la CEEAC (22,1 milliards), de l'UE (18,5 milliards) et l'EAC (10,6 milliards) en dernière position.

Comparativement au quatrième trimestre de 2019, la valeur des exportations du trimestre sous analyse vers les différentes zones économiques enregistre une hausse sensible passant du simple au double pour la plupart des zones tel que s'affiche au graphique ci-dessous.

**Graphique 9 : Exportations trimestrielles par zones économiques (en milliards)**



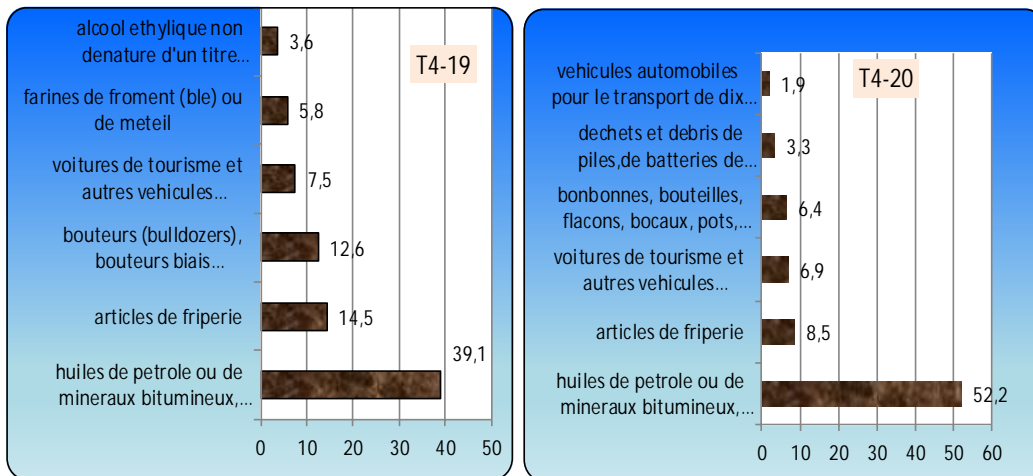
### c.5. Réexportations

La valeur des réexportations du quatrième trimestre de 2020 s'élève à 4,4 milliards de BIF contre 3,4 milliards de BIF à la même période de 2019, soit une augmentation de 30,9%.

Comme le montre le graphique ci-après, les produits réexportés pour le trimestre sous revue sont dominés par les huiles de pétrole ou de minéraux bitumeux (52,2%) et les articles de friperie (8,5%) barres en fer ou en aciers non alliés (25,7%). Cependant, il est à noter que les produits réexportés au quatrième trimestre de 2020 ne le sont pas nécessairement à la même période de l'an précédent sauf les huiles de pétrole, les articles de friperie et les voitures de tourisme.

Au cours de l'année 2020, les réexportations diminuent de 28,2% par rapport à la même période de l'année précédente ; passant de 21,6 milliards en 2019 à 15,5 milliards de BIF en 2020.

**Graphique 10 : Principales réexportations au cours du 4er trimestre 2019 (en %)**



## I. Annexes : Tableaux statistiques

### Annexe 1 : La balance Commerciale

Tableau 1 : La balance commerciale (millions de Fbu)

Année	Trimestre	Importations (1)	Exportations (2)	Re-Exportations (3)	Total des exportations (2)+(3)	Total des échanges (1)+(2)+(3)	Balance commerciale	Taux de couverture
2016	1er trim	231 745,40	51 616,90	2 991,20	54 608,10	286 353,50	-177 137,30	23,6%
	2ème trim	253 708,80	35 563,40	1 759,50	37 323,00	291 031,70	-216 385,80	14,7%
	3ème trim	316 431,70	59 500,20	3 547,00	63 047,20	379 478,90	-253 384,50	19,9%
	4ème trim	237 699,10	62 569,10	1 607,50	64 176,60	301 875,70	-173 522,50	27,0%
	<b>Total</b>	<b>1 039 585,00</b>	<b>209 249,60</b>	<b>9 905,20</b>	<b>219 154,80</b>	<b>1 258 739,90</b>	<b>-820 430,20</b>	<b>21,1%</b>
2017	1er trim	303 561,60	47 462,88	1 694,34	49 157,22	352 718,80	-254 404,40	16,2%
	2ème trim	296 652,10	47 993,78	1 443,62	49 437,40	346 089,50	-247 214,70	16,7%
	3ème trim	364 903,70	73 303,39	2 101,58	75 404,96	440 308,60	-289 498,70	20,7%
	4ème trim	342 070,90	81 242,31	3 283,67	84 525,98	426 596,90	-257 544,90	24,7%
	<b>Total</b>	<b>1 307 188,20</b>	<b>250 002,35</b>	<b>8 523,21</b>	<b>258 525,56</b>	<b>1 565 713,80</b>	<b>-1 048 662,70</b>	<b>19,8%</b>
2018	1er trim	361 445,36	104 412,85	3 942,72	108 355,57	469 800,93	-253 089,79	30,0%
	2ème trim	320 499,42	54 930,47	5 016,25	59 946,72	380 446,14	-260 552,70	18,7%
	3ème trim	370 630,24	57 186,74	11 555,42	68 742,16	439 372,40	-301 888,09	18,5%
	4ème trim	362 111,65	78 585,79	5 652,67	84 238,47	446 350,11	-277 873,18	23,3%
	<b>Total</b>	<b>1 414 686,67</b>	<b>295 115,86</b>	<b>26 167,05</b>	<b>321 282,91</b>	<b>1 735 969,58</b>	<b>-1 093 403,75</b>	<b>22,7%</b>
2019	1er trim	397 107,94	63 724,48	5 064,57	68 789,05	465 896,99	-328 318,89	17,3%
	2ème trim	368 495,35	90 961,85	8 152,32	99 114,17	467 609,53	-269 381,18	26,9%
	3ème trim	436 618,46	94 192,57	4 987,61	99 180,18	535 798,64	-337 438,28	22,7%
	4ème trim	436 205,69	63 302,88	3 397,44	66 700,32	502 906,01	-369 505,37	15,3%
	<b>Total</b>	<b>1 638 427,45</b>	<b>312 181,78</b>	<b>21 601,93</b>	<b>333 783,72</b>	<b>1 972 211,16</b>	<b>-1 304 643,73</b>	<b>20,4%</b>
2020	1er trim	433 016,80	46 890,20	4 168,82	51 059,02	484 075,82	-381 957,78	11,8%
	2ème trim	416 746,61	27 750,55	3 077,18	30 827,73	447 574,34	-385 918,88	7,4%
	3ème trim	471 657,46	142 734,93	3 822,96	146 557,89	618 215,35	-325 099,57	31,1%
	4ème trim	420 487,12	78 102,50	4 446,09	82 548,59	503 035,71	-337 938,53	19,6%
	<b>Total</b>	<b>1 741 908,00</b>	<b>295 478,17</b>	<b>15 515,06</b>	<b>310 993,23</b>	<b>2 052 901,23</b>	<b>-1 430 914,77</b>	<b>17,9%</b>

## Annexe 2 : Les importations

### 2.1. Importations par grands groupes de produits

Tableau 2 : Evolution des importations par grands groupes de produits en 2019 en millions de BIF

Code HS2	Description	2019				
		1er trim	2ème trim	3ème trim	4ème trim	Total annuel
01	Animaux vivants.	77,4	96,9	105,1	140,0	419,4
02	Viandes et abats comestibles.	0,3	9,2	1,7	4,7	15,8
03	Poissons et crustacés, mollusques et autres invertébrés aquatiques.	1 316,3	1204,1	1137,4	1951,9	5609,8
04	Laits et produits de la laiterie ; œufs d'oiseaux ; miel naturel ; produits comestibles d'origine animale, non dénommés ni compris ailleurs.	343,2	467,7	536,4	807,5	2154,9
05	Autres produits d'origine animale, non dénommés ni compris ailleurs.	0,1	0,2	165,1	5,2	170,6
06	Plantes vivantes et produits de la floriculture.	2,8	4,3	3,6	6,6	17,4
07	Légumes, plantes, racines et tubercules alimentaires.	2 123,2	697,6	1783,6	645,1	5249,5
08	Fruits comestibles ; écorces d'agrumes ou de melons.	72,9	76,6	77,6	71,6	298,8
09	Café, thé, maté et épices.	114,0	236,2	158,1	235,5	743,7
10	Céréales.	23 247,9	23282,8	29474,5	21168,4	97173,6
11	Produits de la minoterie ; malt ; amidons et féculés ; inuline ; gluten de froment.	6 756,7	4466,5	4174,1	6171,8	21569,0
12	Graines et fruits oléagineux ; graines, semences et fruits divers ; plantes industrielles ou médicinales ; pailles et fourrages.	1 404,0	2602,2	492,9	677,4	5176,5
13	Gommes, résines et autres sucres et extraits végétaux.	0,0	0,6	741,2	32,9	774,7
14	Matières à tresser et autres produits d'origine végétale, non dénommés ni compris ailleurs.	0,1	1,0	0,5	0,5	2,1
15	Graisses et huiles animales ou végétales ; produits de leur dissociation ; graisses alimentaires élaborées ; cires d'origine animale ou végétale.	4 418,1	7320,1	5069,0	3641,8	20448,9
16	Préparations de viande, de poissons ou de crustacés, de mollusques ou d'autres invertébrés aquatiques.	2 259,7	774,4	3781,8	2072,2	8888,1
17	Sucres et sucreries.	14 797,1	10505,3	7085,1	7249,1	39636,7
18	Cacao et ses préparations.	55,8	50,4	82,0	39,7	227,8
19	Préparations à base de céréales, de farines, d'amidons, de féculés ou de lait ; pâtisseries.	2 937,3	3003,9	1314,1	3017,4	10272,7
20	Préparations de légumes, de fruits ou d'autres parties de plantes.	816,3	855,5	735,4	1025,5	3432,8



Code HS2	Description	2019				
		1er trim	2ème trim	3ème trim	4ème trim	Total annuel
21	Préparations alimentaires diverses.	3 855,3	4741,7	6109,1	4184,8	18890,9
22	Boissons, liquides alcooliques et vinaigres.	1 885,9	3068,9	3799,4	3806,2	12560,3
23	Résidus et déchets des industries alimentaires ; aliments préparés pour animaux.	32,4	28,5	74,3	117,4	252,7
24	Tabacs et succédanés de tabac fabriqués.	1 364,2	1210,0	1617,4	2299,2	6490,8
25	Sel ; soufre ; terres et pierres ; plâtres, chaux et ciments.	17 763,9	15316,5	35484,8	25726,1	94291,3
26	Minerais, scories et cendres.	-	-	0,4	-	0,4
27	Combustibles minéraux, huiles minérales et produits de leur distillation ; matières bitumineuses ; cires minérales	69 050,1	73687,9	74140,5	87680,3	304558,8
28	Produits chimiques inorganiques ; composés inorganiques ou organiques de métaux précieux , d'éléments radioactifs, de métaux des terres rares ou d'isotopes.	2 126,7	2888,0	3633,7	2147,7	10796,2
29	Produits chimiques organiques.	1 537,0	1520,7	1663,7	1506,9	6228,3
30	Produits pharmaceutiques.	39 569,5	23221,9	25633,5	27221,2	115646,2
31	Engrais.	19 297,7	8070,2	7010,4	16368,4	50746,7
32	Extraits tannants ou tinctoriaux ; tanins et leurs dérivés ; pigments et autres matières colorantes ; peintures et vernis ; mastics ; encres.	2 225,8	2658,8	2413,6	2685,9	9984,1
33	Huiles essentielles et résinoïdes ; produits de parfumerie ou de toilette préparés et préparations cosmétiques.	8 104,0	2531,5	3666,4	4623,8	18925,8
34	Savons, agents de surface organiques, préparations pour lessives, préparations lubrifiantes, cires artificielles, cires préparées, produits d'entretien, bougies et articles similaires, pâtes à modeler, « cires pour l'art dentaire » et compositions pour l'art dentaire à base de plâtre.	1 516,8	1064,6	1433,1	1116,1	5130,5
35	Matières albuminoïdes ; produits à base d'amidons ou de féculés modifiés ; colles ; enzymes.	738,6	738,2	858,2	1605,0	3939,9
36	Poudres et explosifs ; articles de pyrotechnie ; allumettes ; alliages pyrophoriques ; matières inflammables.	654,6	480,8	155,1	720,0	2010,6
37	Produits photographiques ou cinématographiques.	21,6	11,7	64,8	23,9	122,0
38	Produits divers des industries chimiques.	3 102,3	3291,0	8224,9	4420,4	19038,6
39	Matières plastiques et ouvrages en ces matières.	9 716,4	8189,2	9723,1	8261,8	35890,5
40	Caoutchouc et ouvrages en caoutchouc.	5 334,2	3937,3	6059,0	3886,8	19217,3
41	Peaux (autres que les pelleteries) et cuirs.	1,2	1,7	20,2	3,7	26,9

Code HS2	Description	2019				
		1er trim	2ème trim	3ème trim	4ème trim	Total annuel
42	Ouvrages en cuir ; articles de bourrellerie ou de sellerie ; articles de voyage, sacs à main et contenants similaires ; ouvrages en boyaux.	256,8	369,9	1483,5	290,6	2400,8
43	Pelleteries et fourrures ; pelleteries factices.	-	-	-	1,1	1,1
44	Bois, charbon de bois et ouvrages en bois.	482,3	491,0	971,6	787,3	2732,2
45	Liège et ouvrages en liège	0,9	0,8	1,7	0,1	3,5
46	Ouvrages de sparterie ou de vannerie	1,5	9,7	2,8	9,4	23,4
47	Pâtes de bois ou d'autres matières fibreuses cellulosiques ; papier ou carton à recycler (déchets et rebuts)	-	0,2	0,7	1,7	2,5
48	Papiers et cartons ; ouvrages en pâte de cellulose, en papier ou en carton.	5 485,3	4689,6	12398,5	4953,8	27527,2
49	Produits de l'édition, de la presse ou des autres industries graphiques ; textes manuscrits ou dactylographiés et plans.	2 379,0	7541,1	4892,8	6882,6	21695,5
50	Soie.	0,0	0,1	-	-	0,2
51	Laine, poils fins ou grossiers ; fils et tissus de crin.	0,5	-	0,4	3,8	4,7
52	Coton	2 025,7	1753,9	1545,9	2641,1	7966,6
53	Autres fibres textiles végétales ; fils de papier et tissus de fils de papier.	-	-	0,2	2,0	2,2
54	Filaments synthétiques ou artificiels ; lames et formes similaires en matières textiles synthétiques ou artificielles.	95,4	18,3	175,5	85,1	374,3
55	Fibres synthétiques ou artificielles discontinues.	368,9	406,3	627,9	1439,1	2842,2
56	Ouates, feutres et non-tissés ; fils spéciaux ; ficelles, cordes et cordages ; articles de corderie.	132,9	66,3	99,4	162,8	461,4
57	Tapis et autres revêtements de sol en matières textiles.	208,3	152,2	132,7	503,0	996,2
58	Tissus spéciaux ; surfaces textiles touffetées ; dentelles ; tapisseries ; passementeries ; broderies.	7,3	31,7	939,4	41,2	1019,6
59	Tissus imprégnés, enduits, recouverts ou stratifiés ; articles techniques en matières textiles.	24,8	79,9	62,8	109,5	276,9
60	Etoffes de bonneterie.	58,0	25,0	8,9	0,3	92,1
61	Vêtements et accessoires du vêtement, en bonneterie.	703,9	2715,0	2275,8	936,4	6631,1
62	Vêtements et accessoires du vêtement, autres qu'en bonneterie.	365,1	1555,1	10656,0	477,5	13053,7

Code HS2	Description	2019				
		1er trim	2ème trim	3ème trim	4ème trim	Total annuel
63	Autres articles textiles confectionnés ; assortiments ; friperie et chiffons.	12 512,2	8347,5	20133,1	32487,8	73480,6
64	Chaussures, guêtres et articles analogues ; parties de ces objets.	934,1	5054,7	2268,5	1835,6	10092,9
65	Coiffures et parties de coiffures.	107,8	430,3	1165,6	130,8	1834,5
66	Parapluies, ombrelles, parasols, cannes, cannes-sièges, fouets, cravaches et leurs parties.	32,9	44,0	150,4	43,9	271,3
67	Plumes et duvet apprêtés et articles en plumes ou en duvet ; fleurs artificielles ; ouvrages en cheveux.	22,3	91,3	101,3	101,2	316,1
68	Ouvrages en pierres, plâtre, ciment, amiante, mica ou matières analogues.	302,5	442,2	211,8	741,3	1697,9
69	Produits céramiques.	2 248,0	2313,6	2463,6	2981,4	10006,7
70	Verre et ouvrages en verre.	959,0	1561,3	1895,5	1210,4	5626,2
71	Perles fines ou de culture, pierres gemmes ou similaires, métaux précieux, plaqués ou doublés de métaux précieux et ouvrages en ces matières ; bijouterie de fantaisies ; monnaies.	71,2	18,2	253,4	85,6	428,4
72	Fonte, fer et acier.	22 907,3	20739,2	26449,4	32651,5	102747,5
73	Ouvrages en fonte, fer ou acier.	6 398,5	9265,2	8510,1	5433,7	29607,5
74	Cuivre et ouvrages en cuivre.	35,0	80,3	244,6	120,1	479,9
75	Nickel et ouvrages en nickel.	0,2	0,1	0,1	-	0,4
76	Aluminium et ouvrages en aluminium.	594,0	2807,5	954,3	917,7	5273,6
77	(Réservé pour une utilisation future éventuelle dans le Système harmonisé)	-	-	-	-	0,0
78	Plomb et ouvrages en plomb.	0,1	-	-	-	0,1
79	Zinc et ouvrages en zinc.	1,8	-	0,2	0,3	2,4
80	Étain et ouvrages en étain.	-	0,1	0,0	-	0,1
81	Autres métaux communs ; cermets ; ouvrages en ces matières.	-	1,6	3,6	125,7	130,9
82	Outils et outillage, articles de coutellerie et couverts de table, en métaux communs ; parties de ces articles, en métaux communs	1 375,2	1028,6	578,7	1386,8	4369,4
83	Ouvrages divers en métaux communs.	2 044,9	2494,0	1387,5	1732,5	7658,9

Code HS2	Description	2019				
		1er trim	2ème trim	3ème trim	4ème trim	Total annuel
84	Réacteurs nucléaires, chaudières, machines, appareils et engins mécaniques ; parties de ces machines ou appareils	23 836,9	13922,5	18161,7	20170,8	76091,9
85	Machines, appareils et matériels électriques et leurs parties ; appareils d'enregistrement ou de reproduction du son, appareils d'enregistrement ou de reproduction des images et du son en télévision, et parties et accessoires de ces appareils.	16 288,0	19147,9	14168,9	21632,0	71236,8
86	Véhicules et matériel pour voies ferrées ou similaires et leurs parties ; appareils mécaniques (y compris électromécaniques) de signalisation pour voies de communication.	55,5	118,3	152,7	183,2	509,7
87	Voitures automobiles, tracteurs, cycles et autres véhicules terrestres, leurs parties et accessoires.	32 769,5	37096,3	42392,0	36632,7	148890,6
88	Navigation aérienne ou spatiale.	134,3	-	38,4	-	172,7
89	Navigation maritime ou fluviale.	3,4	8,2	-	45,7	57,2
90	Instruments et appareils d'optique, de photographie ou de cinématographie, de mesure, de contrôle ou de précision ; instruments et appareils médico-chirurgicaux ; parties et accessoires de ces instruments ou appareils	8 272,8	7885,8	5502,9	4040,3	25701,8
91	Horlogerie.	29,9	17,0	11,7	34,9	93,5
92	Instruments de musique ; parties et accessoires de ces instruments.	83,9	191,1	99,4	53,8	428,2
93	Armes, munitions et leurs parties et accessoires.	-	3,1	5,7	2105,4	2114,2
94	Meubles ; mobilier médico-chirurgical ; articles de literie et similaires ; appareils d'éclairage non dénommés ni compris ailleurs ; lampes-réclames, enseignes lumineuses, plaques indicatrices lumineuses et articles similaires ; constructions préfabriquées.	1 670,4	1628,7	2530,2	-	5829,4
95	Jouets, jeux, articles pour divertissements ou pour sports ; leurs parties et accessoires.	398,9	179,0	206,2	763,2	1547,4
96	Ouvrages divers.	1 775,8	1355,7	1586,0	1827,3	6544,8
97	Objets d'art, de collection ou d'antiquité.	3,3	0,9	6,0	31,7	41,9
<b>Total</b>		<b>397 107,9</b>	<b>368495,4</b>	<b>436618,5</b>	<b>436205,7</b>	<b>1638427,4</b>

**Tableau 3 : Importations par grands groupes de produits en 2020 en millions de BIF**

Code HS2	Description	2020				Total annuel
		1er trim	2eme trim	3eme trim	4eme trim	
01	Animaux vivants.	508,3	645,9	770,2	940,4	2 864,9
02	Viandes et abats comestibles	11,6	0,0	0,0	750,6	762,2
03	Poissons et crustacés, mollusques et autres invertébrés aquatiques.	1 916,2	2 035,6	1 333,3	2 402,0	7 687,2
04	Laits et produits de laiterie ; œufs d'oiseaux ; miel naturel ; produits comestibles d'origine animale, non dénommés ni compris ailleurs.	255,5	258,5	273,4	498,3	1 285,8
05	Autres produits d'origine animale, non dénommés ni compris ailleurs.	3,8	0,3	119,9	0,6	124,6
06	Plantes vivantes et produits de la floriculture.	12,5	2,6	0,0	0,3	15,3
07	Légumes, plantes, racines et tubercules alimentaires.	98,6	1 924,6	2 197,2	1 011,8	5 232,2
08	Fruits comestibles ; écorces d'agrumes ou de melons.	66,6	75,1	70,9	117,6	330,2
09	Café, thé, maté et épices.	199,8	272,0	376,2	302,4	1 150,4
10	Céréales.	19 041,6	18 234,2	17 452,7	23 240,0	77 968,5
11	Produits de la minoterie ; malt ; amidons et féculés ; inuline ; gluten de froment.	4 915,1	4 993,7	5 941,4	7 369,8	23 220,1
12	Graines et fruits oléagineux ; graines, semences et fruits divers ; plantes industrielles ou médicinales ; pailles et fourrages.	443,4	520,7	408,1	420,2	1 792,4
13	Gommés, résines et autres sucres et extraits végétaux.	757,6	1,1	803,9	3,5	1 566,0
14	Matières à tresser et autres produits d'origine végétale, non dénommés ni compris ailleurs.	0,4	0,0	0,0	4 136,6	4 137,1
15	Graisses et huiles animales ou végétales ; produits de leur dissociation ; graisses alimentaires élaborées ; cires d'origine animale ou végétale.	3 503,5	5 316,8	5 042,0	74,4	13 936,7
16	Préparations de viande, de poissons ou de crustacés, de mollusques ou d'autres invertébrés aquatiques.	3 150,6	2 432,9	4 532,0	10 982,3	21 097,8
17	Sucres et sucreries.	12 252,5	12 650,1	12 309,3	51,8	37 263,7
18	Cacao et ses préparations.	55,5	20,8	47,4	1 587,1	1 710,7
19	Préparations à base de céréales, de farines, d'amidons, de féculés ou de lait; pâtisseries.	2 047,5	1 663,1	1 724,3	1 368,1	6 803,0
20	Préparations de légumes, de fruits ou d'autres parties de plantes.	1 814,0	765,9	692,4	3 337,7	6 610,0
21	Préparations alimentaires diverses.	5 573,9	4 466,2	7 120,0	5 760,3	22 920,4
22	Boissons, liquides alcooliques et vinaigres.	2 681,7	4 074,9	4 073,9	209,1	11 039,6

Code HS2	Description	2020				
		1er trim	2eme trim	3eme trim	4eme trim	Total annuel
23	Résidus et déchets des industries alimentaires ; aliments préparés pour animaux.	86,5	67,1	163,1	3 261,6	3 578,4
24	Tabacs et succédanés de tabac fabriqués.	2 826,8	2 532,5	4 165,2	21 892,0	31 416,6
25	Sel ; soufre ; terres et pierres ; plâtres, chaux et ciments.	21 810,1	15 439,8	17 475,9	51 299,0	106 024,8
26	Minerais, scories et cendres.	-	5,2	0,0	3 142,6	3 147,8
27	Combustibles minéraux, huiles minérales et produits de leur distillation ; matières bitumineuses ; cires minérales	84 200,0	65 965,5	71 930,8	1 124,3	223 220,6
28	Produits chimiques inorganiques ; composés inorganiques ou organiques de métaux précieux, d'éléments radioactifs, de métaux des terres rares ou d'isotopes.	2 715,4	2 434,5	1 637,7	33 067,4	39 855,0
29	Produits chimiques organiques.	984,8	866,7	817,8	20 248,0	22 917,4
30	Produits pharmaceutiques.	19 355,9	23 164,7	47 968,7	3 046,3	93 535,7
31	Engrais.	14 775,8	11 440,2	19 169,6	3 635,2	49 020,8
32	Extraits tannants ou tinctoriaux ; tanins et leurs dérivés ; pigments et autres matières colorantes ; peintures et vernis ; mastics ; encres.	3 010,4	2 012,8	3 265,6	1 642,9	9 931,8
33	Huiles essentielles et résinoïdes ; produits de parfumerie ou de toilette préparés et préparations cosmétiques.	5 813,1	4 051,7	6 469,0	322,5	16 656,3
34	Savons, agents de surface organiques, préparations pour lessives, préparations lubrifiantes, cires artificielles, cires préparées, produits d'entretien, bougies et articles similaires, pâtes à modeler, « cires pour l'art dentaire » et compositions pour l'art dentaire à base de plâtre.	1 321,7	1 679,0	1 480,4	168,2	4 649,2
35	Matières albuminoïdes ; produits à base d'amidons ou de féculés modifiés ; colles ; enzymes.	318,8	735,1	464,6	68,7	1 587,1
36	Poudres et explosifs ; articles de pyrotechnie ; allumettes ; alliages pyrophoriques ; matières inflammables.	370,3	182,4	729,8	5 354,8	6 637,3
37	Produits photographiques ou cinématographiques.	79,1	10,7	11,6	10 860,8	10 962,1
38	Produits divers des industries chimiques.	9 002,8	6 676,3	17 014,4	5 243,0	37 936,5
39	Matières plastiques et ouvrages en ces matières.	9 524,8	9 818,3	12 399,2	357,5	32 099,9
40	Caoutchouc et ouvrages en caoutchouc.	4 368,6	4 287,3	5 307,4	1,0	13 964,4
41	Peaux (autres que les pelleteries) et cuirs.	0,9	0,0	0,0	-	0,9
42	Ouvrages en cuir ; articles de bourrellerie ou de sellerie ; articles de voyage, sacs à main et contenants similaires ; ouvrages en boyaux.	476,2	879,4	566,8	967,7	2 890,1
44	Bois, charbon de bois et ouvrages en bois.	1 157,5	333,3	676,6	3,1	2 170,5
46	Ouvrages de sparterie ou de vannerie	13,1	6,9	26,4	4 850,4	4 896,7
47	Pâtes de bois ou d'autres matières fibreuses cellulosiques ; papier ou carton à recycler (déchets et rebuts	0,5				0,5
48	Papiers et cartons ; ouvrages en pâte de cellulose, en papier ou en carton.	4 558,8	10 330,8	11 995,6	1 421,0	28 306,3

Code HS2	Description	2020				
		1er trim	2eme trim	3eme trim	4eme trim	Total annuel
49	Produits de l'édition, de la presse ou des autres industries graphiques ; textes manuscrits ou dactylographiés et plans.	5 035,3	1 699,1	2 360,0	5,6	9 099,9
50	Soie.	0,2	0,1	0,8	0,6	1,6
51	Textiles synthétiques et artificiels continus	1,2			5 423,9	5 425,0
52	Coton	3 485,2	1 434,7	3 766,3	0,1	8686,4
53	Autres fibres textiles végétales ; fils de papier et tissus de fils de papier.	1,0	0,5	28,8	47,9	78,2
54	Filaments synthétiques ou artificiels ; lames et formes similaires en matières textiles synthétiques ou artificielles.	116,9	44,7	74,6	615,9	852,1
55	Fibres synthétiques ou artificielles discontinues.	504,8	832,8	763,0	165,0	2265,6
56	Ouates, feutres et non-tissés ; fils spéciaux ; ficelles, cordes et cordages ; articles de corderie.	117,4	96,9	178,0	252,1	644,5
57	Tapis et autres revêtements de sol en matières textiles.	202,1	22,8	77,8	42,6	345,3
58	Tissus spéciaux ; surfaces textiles touffetées ; dentelles ; tapisseries ; passementeries ; broderies.	26,5	625,1	450,5	39,1	1141,1
59	Tissus imprégnés, enduits, recouverts ou stratifiés ; articles techniques en matières textiles.	21,8	63,5	65,6	5,0	155,9
60	Etoffes de bonneterie.	5,8	63,7	97,3	1053,2	1220,0
61	Vêtements et accessoires du vêtement, en bonneterie.	865,0	1 738,8	1 448,0	1045,8	5097,7
62	Vêtements et accessoires du vêtement, autres qu'en bonneterie.	739,4	2 565,1	1 117,9	11198,3	15620,7
63	Autres articles textiles confectionnés ; assortiments ; friperie et chiffons.	13 457,7	10 337,7	14 658,4	2443,8	40897,7
64	Chaussures, guêtres et articles analogues ; parties de ces objets.	1 971,5	5 007,7	3 010,6	72,0	10061,8
65	Coiffures et parties de coiffures.	54,5	59,1	113,5	97,6	324,7
66	Parapluies, ombrelles, parasols, cannes, cannes-sièges, fouets, cravaches et leurs parties.	63,6	31,6	111,5	54,9	261,7
67	Plumes et duvet apprêtés et articles en plumes ou en duvet ; fleurs artificielles ; ouvrages en cheveux.	23,9	91,0	97,0	326,8	538,8
68	Ouvrages en pierres, plâtre, ciment, amiante, mica ou matières analogues.	387,7	591,3	514,1	4389,0	5882,0
69	Produits céramiques.	3 502,6	2 672,3	3 517,8	2809,1	12501,8
70	Verre et ouvrages en verre.	1 591,9	3 572,6	2 438,9	19,8	7623,2
71	Perles fines ou de culture, pierres gemmes ou similaires, métaux précieux, plaqués ou doublés de métaux précieux et ouvrages en ces matières ; bijouterie de fantaisies ; monnaies.	10,1	6,2	11,1	28177,6	28205,1
72	Fonte, fer et acier.	38 647,7	33 481,2	22 122,0	9667,6	103 918,5
73	Ouvrages en fonte, fer ou acier.	9 179,2	10 670,8	8 502,9	51,6	28 404,4
74	Cuivre et ouvrages en cuivre.	342,6	445,3	292,3	1152,3	2 232,6

Code HS2	Description	2020				
		1er trim	2eme trim	3eme trim	4eme trim	Total annuel
75	Nickel et ouvrages en nickel.	0,2	-	-	-	0,2
76	Aluminium et ouvrages en aluminium.	636,2	1 301,7	4 835,3	0,4	6 773,7
78	Plomb	-	0,0	0,0	0,1	0,1
79	Zinc	0,4	0,0	0,0	3,0	3,4
80	Etain et ouvrages en étain.	0,3	-	-	-	0,3
81	Autres métaux communs ; cermets ; ouvrages en ces matières.	-	7,0	0,0	1488,9	1 495,9
82	Outils et outillage, articles de coutellerie et couverts de table, en métaux communs ; parties de ces articles, en métaux communs	1 265,8	599,0	1 286,9	4090,1	7 241,7
83	Ouvrages divers en métaux communs.	2 642,9	689,8	2 553,3	24004,7	29 890,7
84	Réacteurs nucléaires, chaudières, machines, appareils et engins mécaniques ; parties de ces machines ou appareils	24 055,2	24 972,9	26 012,5	23966,6	99 007,2
85	Machines, appareils et matériels électriques et leurs parties ; appareils d'enregistrement ou de reproduction du son, appareils d'enregistrement ou de reproduction des images et du son en télévision, et parties et accessoires de ces appareils.	16 406,7	46 330,1	29 438,9	30,5	92 206,2
86	Véhicules et matériel pour voies ferrées ou similaires et leurs parties ; appareils mécaniques (y compris électromécaniques) de signalisation pour voies de communication.	180,3	49,0	115,2	46495,0	46 839,4
87	Voitures automobiles, tracteurs, cycles et autres véhicules terrestres, leurs parties et accessoires.	45 884,7	34 517,7	39 836,1	1485,9	121 724,4
89	Navigation maritime ou fluviale.	503,4	-	-	-	503,4
90	Instruments et appareils d'optique, de photographie ou de cinématographie, de mesure, de contrôle ou de précision ; instruments et appareils médico-chirurgicaux ; parties et accessoires de ces instruments ou appareils	8 973,4	5 821,6	6 906,1	8134,3	29 835,4
91	Horlogerie.	42,3	13,4	53,2	18,4	127,2
92	Instruments de musique ; parties et accessoires de ces instruments.	430,2	93,3	95,5	79,9	698,9
93	Armes, munitions et leurs parties et accessoires.	0,0	0,2	1,0	0,0	1,2
94	Meubles ; mobilier médico-chirurgical ; articles de literie et similaires ; appareils d'éclairage non dénommés ni compris ailleurs ; lampes-réclames, enseignes lumineuses, plaques indicatrices lumineuses et articles similaires ; constructions préfabriquées.	3 002,6	1 225,0	2 170,0	2712,0	9 109,6
95	Jouets, jeux, articles pour divertissements ou pour sports ; leurs parties et accessoires.	595,0	191,2	404,9	419,2	1 610,3
96	Ouvrages divers.	1 956,4	1 496,4	2 009,5	1812,9	7 275,2
97	Objets d'art, de collection ou d'antiquité.	2,9	8,5	13,3	45,1	69,8
<b>Total</b>		<b>433 016,8</b>	<b>416 746,6</b>	<b>471 657,5</b>	<b>420 487,1</b>	<b>1 741 908,0</b>



## 2.2. Les principaux produits importés

**Tableau 4 : Les principales importations au 4<sup>ème</sup> trimestre de 2019 (en tonnes et en millions de BIF)**

Code HS4	Description	4ème trim 2019	
		poids net	Valeur
2710	Huiles de pétrole ou de minéraux bitumineux, autres que les huiles brutes ; préparations non dénommées ni comprises ailleurs, contenant en poids 70 % ou plus d'huiles de pétrole ou de minéraux bitumineux et dont ces huiles constituent l'élément de base ; déchets d'huiles.	67 290,81	86 446,54
2523	Ciments hydrauliques (y compris les ciments non pulvérisés dits « clinkers »), même colorés.	75 225,22	21 977,64
3004	Médicaments (à l'exclusion des produits des n°s 30.02, 30.05 ou 30.06) constitués par des produits mélangés ou non mélangés, préparés à des fins thérapeutiques ou prophylactiques, présentés sous forme de doses (y compris ceux destinés à être administrés par voie percutanée) ou conditionnés pour la vente au détail.	1 280,95	20 758,88
8703	Voitures de tourisme et autres véhicules automobiles principalement conçus pour le transport de personnes (autres que ceux du n° 87.02), y compris les voitures du type "break" et les voitures de course.	1 995,64	16 492,29
1001	Froment (blé) et méteil.	28 719,05	13 761,59
6304	Autres articles d'ameublement, à l'exclusion de ceux du n° 94.04.	1 827,18	13 162,98
3103	Engrais minéraux ou chimiques phosphatés.	13 025,02	11 299,29
6306	Bâches et stores d'extérieur ; tentes ; voiles pour embarcations, planches à voile ou chars à voile ; articles de campement.	434,81	10 801,42
7210	Produits laminés plats, en fer ou en aciers non alliés, d'une largeur de 600 mm ou plus, plaqués ou revêtus.	3 356,74	8 379,78
7208	Produits laminés plats, en fer ou en aciers non alliés, d'une largeur de 600 mm ou plus, laminés à chaud, non plaqués ni revêtus.	3 132,35	7 540,15
8704	Véhicules automobiles pour le transport de marchandises	1 478,05	7 421,60
8544	Fils, câbles (y compris les câbles coaxiaux) et autres conducteurs isolés pour l'électricité (même laqués ou oxydés anodiquement), munis ou non de pièces de connexion ; câbles de fibres optiques, constitués de fibres gainées individuellement, même comportant des conducteurs électriques ou munis de pièces de connexion.	1 222,19	7 223,09
7209	Produits laminés plats, en fer ou en aciers non alliés, d'une largeur de 600 mm ou plus, laminés à froid, non plaqués ni revêtus.	2 129,71	6 973,80
6309	Articles de friperie	4 712,92	6 793,51
7214	Barres en fer ou en aciers non alliés, simplement forgées, laminées ou filées à chaud ainsi que celles ayant subi une torsion après laminage.	4 608,59	5 759,80
3002	Sang humain ; sang animal préparé en vue d'usages thérapeutiques, prophylactiques ou de diagnostic ; antisérums, autres fractions du sang, produits immunologiques, même modifiés ou obtenus par voie biotechnologique ; vaccins, toxines, cultures de micro-organismes (à l'exclusion des levures) et produits similaires.	49,72	5 671,11
1701	Sucres de canne ou de betterave et saccharose chimiquement pur, à l'état solide.	4 478,97	5 317,12

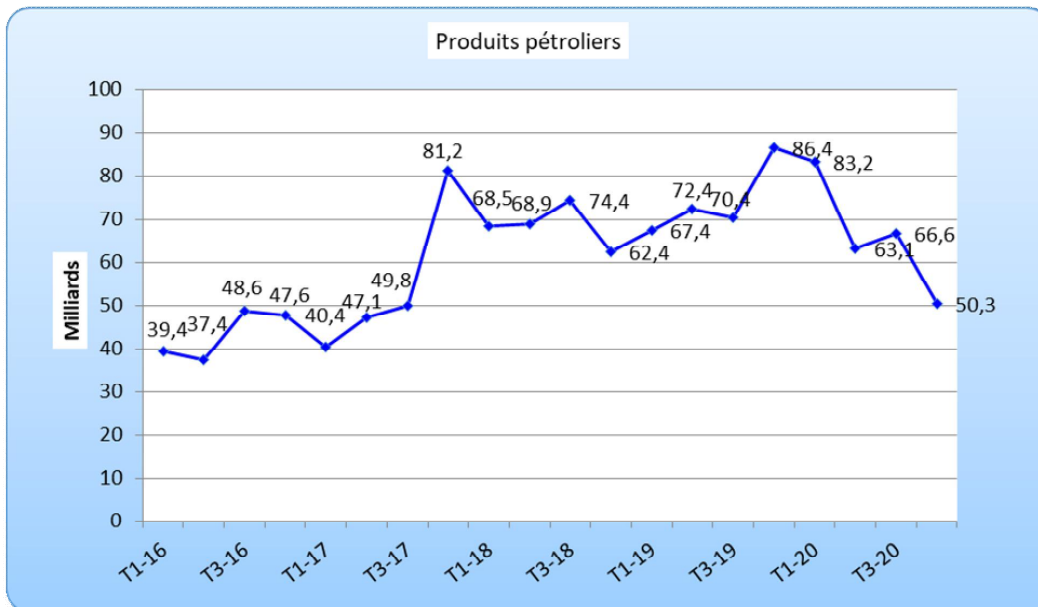
Code HS4	Description	4ème trim 2019	
		poids net	Valeur
1107	Malt, même torréfié.	5 115,46	5 084,48
8429	Boueurs (bulldozers), boueurs biais (angledozers), niveleuses, décapeuses (scrapers), pelles mécaniques, excavateurs, chargeuses et chargeuses-pelleteuses, compacteuses et rouleaux compresseurs, autopropulsés.	224,58	4 697,27
4907	Timbres-poste, timbres fiscaux et analogues, non oblitérés, ayant cours ou destinés à avoir cours dans le pays dans lequel ils ont, ou auront, une valeur faciale reconnue ; papier timbré ; billets de banque ; chèques ; titres d'actions ou d'obligations et titres similaires.	61,99	4 470,04
3105	Engrais minéraux ou chimiques contenant deux ou trois des éléments fertilisants : azote, phosphore et potassium ; autres engrais ; produits du présent Chapitre présentés soit en tablettes ou formes similaires, soit en emballages d'un poids brut n'excédant pas 10 kg.	4 084,00	4 103,01
1006	Riz.	2 099,13	3 840,10
8517	Postes téléphoniques d'usagers, y compris les téléphones pour réseaux cellulaires et pour autres réseaux sans fil ; autres appareils pour la transmission ou la réception de la voix, d'images ou d'autres données, y compris les appareils pour la communication dans un réseau filaire ou sans fil (tel qu'un réseau local ou étendu), autres que ceux des n°s 84.43, 85.25, 85.27 ou 85.28	57,50	3 334,49
8702	Véhicules automobiles pour le transport de dix personnes ou plus, chauffeur inclus.	282,42	3 292,84
3822	Réactifs de diagnostic ou de laboratoire sur tout support et réactifs de diagnostic ou de laboratoire préparés, même présentés sur un support, autres que ceux des n°s 30.02 ou 30.06; matériaux de référence certifiés	37,98	2 964,10
1005	Maïs.	4 842,64	2 934,76
8711	Motocycles (y compris les cyclomoteurs) et cycles équipés d'un moteur auxiliaire, avec ou sans side-cars ; side-cars.	253,78	2 917,63
2501	Sel (y compris le sel préparé pour la table et le sel dénaturé) et chlorure de sodium pur, même en solution aqueuse ou additionnés d'agents antiagglomérants ou d'agents assurant une bonne fluidité ; eau de mer.	12 403,54	2 909,82
4011	Pneumatiques neufs, en caoutchouc.	631,46	2 858,34
2106	Préparations alimentaires non dénommées ni comprises ailleurs.	324,86	2 726,23
8479	Machines et appareils mécaniques ayant une fonction propre, non dénommés ni compris ailleurs dans le présent Chapitre.	235,50	2 488,96
8507	Accumulateurs électriques, y compris leurs séparateurs, même de forme carrée ou rectangulaire.	349,57	2 487,47
<b>Autres</b>		<b>58 243,24</b>	<b>129 315,57</b>
<b>Total</b>		<b>304 215,57</b>	<b>436 205,69</b>

**Tableau 5 : Principales importations au 4<sup>ème</sup> trimestre de 2020 (en tonnes et en millions de BIF)**

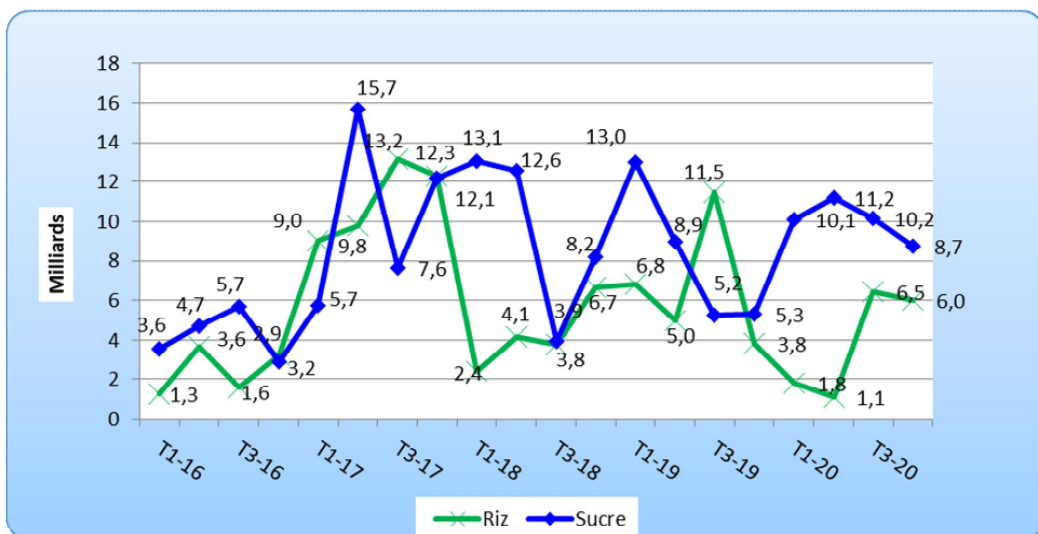
Code HS2	Description	4ème 2020	
		Poids net	Valeur
2710	Huiles de pétrole ou de minéraux bitumineux, autres que les huiles brutes ; préparations non dénommées ni comprises ailleurs, contenant en poids 70 % ou plus d'huiles de pétrole ou de minéraux bitumineux et dont ces huiles constituent l'élément de base ; déchets d'huiles.	44 811,6	50 307,7
3004	Médicaments (à l'exclusion des produits des n°s 30.02, 30.05 ou 30.06) constitués par des produits mélangés ou non mélangés, préparés à des fins thérapeutiques ou prophylactiques, présentés sous forme de doses (y compris ceux destinés à être administrés par voie percutanée) ou conditionnés pour la vente au détail.	1 887,4	25 549,2
8703	Voitures de tourisme et autres véhicules automobiles principalement conçus pour le transport de personnes (autres que ceux du n° 87.02), y compris les voitures du type "break" et les voitures de course.	4 321,5	21 877,6
3103	Engrais minéraux ou chimiques phosphatés.	24 119,0	20 107,4
2523	Ciments hydrauliques (y compris les ciments non pulvérisés dits « clinkers »), même colorés.	47 588,5	14 707,5
1001	Froment (blé) et méteil.	25 600,6	13 102,2
8704	Véhicules automobiles pour le transport de marchandises	2 254,5	10 993,6
1701	Sucres de canne ou de betterave et saccharose chimiquement pur, à l'état solide.	7 038,7	8 714,4
7210	Produits laminés plats, en fer ou en aciers non alliés, d'une largeur de 600 mm ou plus, plaqués ou revêtus.	2 714,5	6 070,2
1006	Riz.	6 456,3	5 998,7
3002	Sang humain ; sang animal préparé en vue d'usages thérapeutiques, prophylactiques ou de diagnostic ; antisérums, autres fractions du sang, produits immunologiques, même modifiés ou obtenus par voie biotechnologique ; vaccins, toxines, cultures de micro-organismes (à l'exclusion des levures) et produits similaires.	26,0	5 960,0
7208	Produits laminés plats, en fer ou en aciers non alliés, d'une largeur de 600 mm ou plus, laminés à chaud, non plaqués ni revêtus.	2 249,8	5 900,9
6309	Articles de friperie	3 643,6	5 746,1
9018	Instruments et appareils pour la médecine, la chirurgie, l'art dentaire ou l'art vétérinaire, y compris les appareils de scintigraphie et autres appareils électromédicaux ainsi que les appareils pour tests visuels.	222,3	5 217,4
7209	Produits laminés plats, en fer ou en aciers non alliés, d'une largeur de 600 mm ou plus, laminés à froid, non plaqués ni revêtus.	1 445,5	4 777,4

Code HS2	Description	4ème 2020	
		Poids net	Valeur
7219	Produits laminés plats en aciers inoxydables, d'une largeur de 600 mm ou plus.	1 336,1	4 678,0
4011	Pneumatiques neufs, en caoutchouc.	758,0	3 947,5
7306	Autres tubes, tuyaux et profilés creux (soudés, rivés, agrafés ou à bords simplement rapprochés, par exemple), en fer ou en acier.	2 334,5	3 832,4
8471	Machines automatiques de traitement de l'information et leurs unités ; lecteurs magnétiques ou optiques, machines de mise d'informations sur support sous forme codée et machines de traitement de ces informations, non dénommés ni compris ailleurs.	31,3	3 396,8
2505	Sables naturels de toute espèce, même colorés, à l'exclusion des sables métallifères du Chapitre 26.	13 582,8	3 321,3
3923	Articles de transport ou d'emballage, en matières plastiques ; bouchons, couvercles, capsules et autres dispositifs de fermeture, en matières plastiques.	860,8	3 296,3
8517	Postes téléphoniques d'usagers, y compris les téléphones pour réseaux cellulaires et pour autres réseaux sans fil ; autres appareils pour la transmission ou la réception de la voix, d'images ou d'autres données, y compris les appareils pour la communication dans un réseau filaire ou sans fil (tel qu'un réseau local ou étendu), autres que ceux des n°s 84.43, 85.25, 85.27 ou 85.28	65,1	3 290,3
6907	Carreaux et dalles de pavement ou de revêtement, en céramique ; cubes, dés et articles similaires pour mosaïques, en céramique, même sur un support ; pièces de finition, en céramique.	8 253,5	3 278,7
1107	Malt, même torréfié.	3 056,6	3 217,4
2403	Autres tabacs et succédanés de tabac, fabriqués ; tabacs « homogénéisés » ou « reconstitués » ; extraits et sauces de tabac.	300,7	3 204,6
7214	Barres en fer ou en aciers non alliés, simplement forgées, laminées ou filées à chaud ainsi que celles ayant subi une torsion après laminage.	2 719,0	3 130,4
6305	Sacs et sachets d'emballage.	879,8	3 043,7
8309	Bouchons (y compris les bouchons-couronnes, les bouchons à pas de vis et les bouchons-verseurs), couvercles, capsules pour bouteilles, bondes filetées, plaques de bondes, scellés et autres accessoires pour l'emballage, en métaux communs.	376,9	3 009,4
8504	Transformateurs électriques, convertisseurs électriques statiques (redresseurs, par exemple), bobines de réactance et selfs.	325,0	2 972,7
8708	Parties et accessoires des véhicules automobiles des n°s 87.01 à 87.05.	458,2	2 879,4
5208	Tissus de coton, contenant au moins 85 % en poids de coton, d'un poids n'excédant pas 200 g/m².	448,1	2 851,6
1005	Maïs.	5 985,0	2 840,8
1511	Huile de palme et ses fractions, même raffinées, mais non chimiquement modifiées.	1 791,2	2 837,8
3822	Réactifs de diagnostic ou de laboratoire sur tout support et réactifs de diagnostic ou de laboratoire préparés, même présentés sur un support, autres que ceux des n°s 30.02 ou 30.06; matériaux de référence certifiés	47,3	2 822,9
<b>Autres</b>		<b>92 748,0</b>	<b>153 605,1</b>
<b>Total</b>		<b>310 737,8</b>	<b>420 487,1</b>

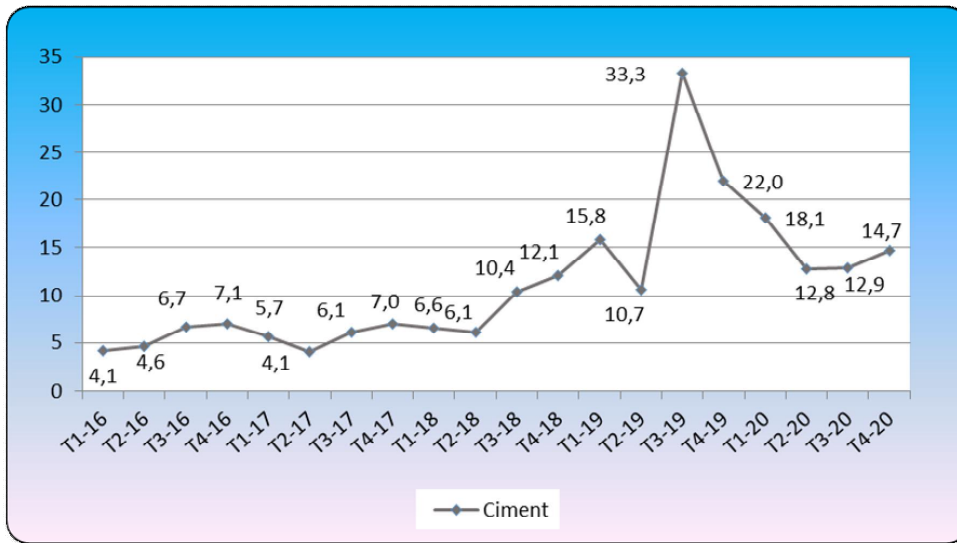
**Graphique 11 : Importations des produits pétroliers (en milliards de BIF)**



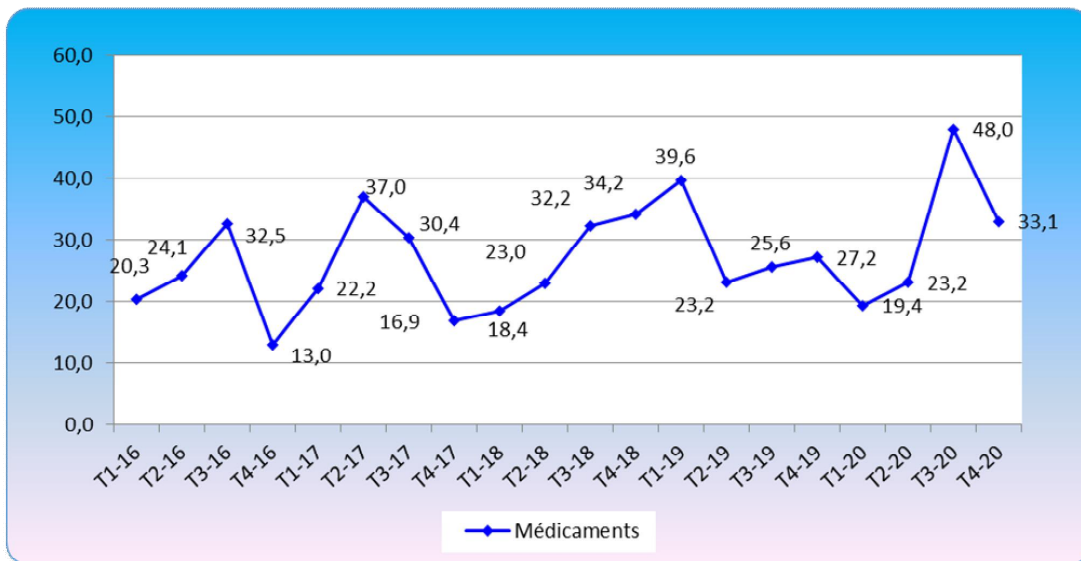
**Graphique 12 : Evolution des importations d'autres produits importants (en milliards de BIF)**



**Graphique 13 : Evolution des importations du ciment en milliards de BIF**



**Graphique 14 : Evolution des importations de médicaments en milliards de BIF**



### 2.3. Importations par continent

**Tableau 6 : Evolution des importations du Burundi par continent en 2019 (en millions de BIF)**

Continent	2019				Total annuel
	1er Trim	2ème Trim	3ème Trim	4ème Trim	
<b>Europe</b>	<b>70 875,28</b>	<b>70 600,42</b>	<b>62 386,92</b>	<b>60 665,50</b>	<b>264 528,13</b>
UE	51 677,41	66 845,17	59 184,69	55 541,50	233 248,77
dont: France	5 608,30	4 665,45	8 719,70	4 072,96	23 066,40
Belgique	12 262,64	19 154,12	17 685,23	17 605,32	66 707,31
<b>Afrique</b>	<b>105 967,64</b>	<b>93 729,29</b>	<b>125 345,41</b>	<b>112 051,90</b>	<b>437 094,24</b>
COMESA	69 525,45	54 299,40	84 017,53	70 983,68	278 826,06
EAC	64 054,43	58 559,22	69 708,09	67 603,08	259 924,83
CEEAC	3 202,29	5 952,43	6 625,59	5 343,84	21 124,15
CEPGL	3 201,54	5 943,55	6 042,34	4 458,11	19 645,54
SADC	49 836,44	47 199,14	70 497,62	60 279,92	227 813,12
<b>Amérique</b>	<b>13 250,96</b>	<b>7 255,51</b>	<b>10 124,96</b>	<b>4 367,43</b>	<b>34 998,86</b>
dont: Etats Unis	12 033,24	12 033,24	8 445,59	2 339,06	34 851,12
<b>Asie</b>	<b>206 763,80</b>	<b>196 786,51</b>	<b>238 583,81</b>	<b>258 841,63</b>	<b>900 975,76</b>
dont: Chine	59 088,22	59 088,22	82 193,72	60 992,82	261 362,98
Inde	24 744,51	24 744,51	26 909,98	45 137,12	121 536,11
Arabie Saoudite	66 021,57	66 021,57	57 152,15	71 813,30	261 008,59
Emirats Arabes Unis	25 166,31	25 166,31	24 715,49	31 758,91	106 807,03
<b>Océanie</b>	<b>250,25</b>	<b>123,62</b>	<b>177,35</b>	<b>279,23</b>	<b>830,46</b>
dont: Australie	204,29	204,29	164,78	278,79	852,13
<b>Monde</b>	<b>397 107,94</b>	<b>368 495,35</b>	<b>436 618,46</b>	<b>436 205,69</b>	<b>1 638 427,45</b>

**Tableau 7 : Evolution des importations du Burundi par continent en 2020 (en millions de BIF)**

Continent	2020				
	1er Trim	2ème Trim	3ème Trim	4ème Trim	Total annuel
<b>Europe</b>	<b>61 240,41</b>	<b>87 895,52</b>	<b>75 215,45</b>	<b>56 512,44</b>	<b>280 863,82</b>
UE	54 499,24	81 492,01	68 884,94	53 076,33	257 952,52
dont: France	14 418,53	5 092,73	14 981,22	7 095,20	41 587,67
Belgique	5 662,05	42 072,13	20 479,41	14 667,03	82 880,62
<b>Afrique</b>	<b>109 344,70</b>	<b>110 098,90</b>	<b>147 089,29</b>	<b>145 171,77</b>	<b>511 704,67</b>
COMESA	77 040,15	75 333,13	86 454,92	85 412,25	324 240,44
EAC	64 652,36	62 880,76	102 970,41	100 860,38	331 363,92
CEEAC	5 387,43	2 759,99	5 312,10	7 247,54	20 707,07
CEPGL	5 009,95	2 759,99	5 142,11	7 217,45	20 129,51
SADC	59 025,73	55 521,95	83 430,41	84 235,88	282 213,98
<b>Amérique</b>	<b>9 410,03</b>	<b>4 643,35</b>	<b>10 872,91</b>	<b>3 783,55</b>	<b>28 709,84</b>
dont: Etats Unis	5 691,45	3 743,12	9 059,21	2 696,92	21 190,71
<b>Asie</b>	<b>252 744,39</b>	<b>213 405,36</b>	<b>237 854,18</b>	<b>214 579,84</b>	<b>918 583,76</b>
dont: Chine	67 526,44	66 558,41	71 966,60	65 509,96	271 561,42
Inde	32 646,42	30 556,69	50 781,26	51 089,61	165 073,98
Arabie Saoudite	68 499,35	51 061,50	52 767,60	33 840,68	206 169,13
Emirats Arabes Unis	32 862,27	27 888,94	32 069,62	26 357,69	119 178,52
<b>Océanie</b>	<b>277,28</b>	<b>703,47</b>	<b>625,63</b>	<b>439,53</b>	<b>2 045,91</b>
dont: Australie	276,97	703,47	616,96	424,349764	2 021,75
<b>Monde</b>	<b>433 016,80</b>	<b>416 746,61</b>	<b>471 657,46</b>	<b>420 487,12</b>	<b>1 741 908,00</b>



## 2.4. Importations par pays et par zones économiques

**Tableau 8 : Les 20 principaux pays d'importations au 4<sup>ème</sup> trimestre 2019**

Code	Pays	4ème trim 2019	
		Poids (Tonnes)	Valeur (Millions)
SA	Arabie Saoudite	57 792,80	71 813,30
CN	Chine	20 199,81	60 992,82
IN	Inde	8 314,04	45 137,12
AE	Emirats Arabes Unis	20 896,16	31 758,91
TZ	Tanzanie	57 301,98	25 981,96
ZM	Zambie	53 408,57	21 288,72
KE	Kenya	8 268,83	20 507,87
JP	Japon	2 386,25	19 318,77
BE	Belgique	5 113,42	17 605,32
UG	Ouganda	9 922,28	17 276,44
VN	Vietnam	1 823,49	14 090,84
ZA	Afrique du Sud	6 886,84	11 708,85
GB	Royaume-Uni	11 563,51	10 487,79
EG	Egypte	1 769,97	7 203,80
RU	Russie, Fédération de	12 212,21	6 702,42
DK	Danemark	106,22	4 818,72
TR	Turquie	3 448,44	4 505,69
DE	Allemagne	887,10	4 320,72
NL	Pays-bas	762,11	4 249,42
FR	France	1 855,14	4 072,96
<b>Autres</b>		<b>19 296,40</b>	<b>32 363,28</b>
<b>Total</b>		<b>304 215,57</b>	<b>436 205,69</b>

**Tableau 9 : Les 20 principaux pays d'importations au 4<sup>ème</sup> trimestre 2020 (en millions de BIF)**

Codes	Pays	Poids (Tonnes)	Valeur (Millions)
CN	Chine	20038,89	65509,96
TZ	Tanzanie	100970,01	53625,80
IN	Inde	17626,71	51089,61
SA	Arabie Saoudite	30386,65	33840,68
AE	Emirats Arabes Unis	13092,84	26357,69
KE	Kenya	8162,72	24767,22
UG	Ouganda	9808,34	21821,42
JP	Japon	5277,59	19222,00
ZM	Zambie	38054,60	15012,41
BE	Belgique	2241,42	14667,03
EG	Egypte	3858,37	10978,70
GB	Royaume-Uni	5855,08	7839,92
RU	Russie	15601,02	7779,30
FR	France	2567,34	7095,20
CD	RDC	15125,89	6571,51
NL	Pays-bas	309,54	4844,89
DE	Allemagne	889,92	4694,39
MW	Malawi	3000,04	4419,14
ZA	Afrique du Sud	823,31	3276,02
IT	Italie	1798,43	2906,82
<b>Autres</b>		<b>15249,03</b>	<b>34167,39</b>
<b>Total</b>		<b>310737,7569</b>	<b>420487,1237</b>

**Tableau 10 : Evolution des importations à partir des Pays du COMESA en 2019 (en M de BIF)**

Pays	2019				Total annuel
	1er trim	2ème trim	3ème trim	4ème trim	
RDC	1 064,56	2 440,09	1 016,23	621,30	5 142,18
Djibouti	-	1,55	1,99	-	3,55
Egypte	6 818,27	2 286,76	5 663,75	7 203,80	21 972,57
Erythrée	-	-	-	-	-
Ethiopie	-	-	18,33	112,89	131,23
Kenya	20 217,58	21 911,68	24 269,20	20 507,87	86 906,33
Comores	-	-	-	-	-
Libye	-	-	-	-	-
Madagascar	-	1,63	-	-	1,63
Maurice	37,55	0,09	-	39,47	77,10
Malawi	-	-	-	3,06	3,06
Rwanda	2 136,98	3 503,46	5 026,11	3 836,81	14 503,36
Seychelles	-	-	-	-	-
Soudan	4,59	-	498,05	0,26	502,91
Swaziland	-	55,94	224,50	85,30	365,73
Ouganda	22 135,81	12 818,33	16 177,67	17 276,44	68 408,25
Zambie	17 106,94	11 186,40	31 121,69	21 288,72	80 703,74
Zimbabwe	3,17	93,50	-	7,76	104,43
<b>COMESA</b>	<b>69 525,45</b>	<b>54 299,40</b>	<b>84 017,53</b>	<b>70 983,68</b>	<b>278 826,06</b>

**Tableau 11 : Importations à partir des Pays du COMESA au 4<sup>ème</sup> trimestre 2020 (en M de BIF)**

Pays	2020				
	1er trim	2ème trim	3ème trim	4ème trim	Annuel
RDC	3 214,34	2 226,88	4 244,21	6 571,51	16 256,95
Djibouti	-	-	-	-	-
Egypte	6 697,96	14 196,54	8 836,25	10 978,70	40 709,46
Erythrée	-	-	-	-	-
Ethiopie	0,76	-	977,04	482,65	1 460,45
Kenya	19 011,98	19 637,17	27 031,21	24 767,22	90 447,57
Comores	-	-	-	-	-
Libye	-	-	-	-	-
Madagascar	-	-	-	43,38	43,38
Maurice	78,37	235,32	52,19	38,40	404,28
Malawi	7 026,97	6 077,92	-	4 419,14	17 524,03
Rwanda	1 795,61	533,11	897,90	645,94	3 872,56
Seychelles	0,25	-	-	-	0,25
Soudan	122,36	-	-	431,84	554,20
Swaziland	1 408,36	23,27	784,13	150,34	2 366,10
Ouganda	21 175,47	19 850,64	24 787,02	21 821,42	87 634,55
Zambie	16 497,31	12 533,47	18 844,98	15 012,41	62 888,16
Zimbabwe	10,41	18,80	-	49,30	78,51
<b>COMESA</b>	<b>77 040,15</b>	<b>75 333,13</b>	<b>86 454,92</b>	<b>85 412,25</b>	<b>324 240,44</b>

**Tableau 12 : Evolution des importations à partir des Pays de l'EAC en 2019 (en Millions de BIF)**

Pays	2019				
	1er trim	2ème trim	3ème trim	4ème trim	Total annuel
Kenya	20 217,58	21 911,68	24 269,20	20 507,87	86 906,33
Ouganda	22 135,81	12 818,33	16 177,67	17 276,44	68 408,25
Rwanda	2 136,98	3 503,46	5 026,11	3 836,81	14 503,36
Tanzanie	19 564,06	20 325,76	24 235,11	25 981,96	90 106,89
Sud Soudan	-	-	-	-	-
<b>EAC</b>	<b>64 054,43</b>	<b>58 559,22</b>	<b>69 708,09</b>	<b>67 603,08</b>	<b>259 924,82</b>

**Tableau 13 : Importations à partir des Pays de l'EAC au 4ème trimestre 2020 (En millions de BIF)**

Pays	2020				
	1er trim	2ème trim	3ème trim	4ème trim	Total annuel
Kenya	19 011,98	19 637,17	27 031,21	24767,2197	90447,5719
Ouganda	21 175,47	19 850,64	24 787,02	21821,4199	87634,547
Rwanda	1 795,61	533,11	897,90	645,942282	3872,55731
Tanzanie	22 669,31	22 859,84	50 254,29	53625,7996	149409,242
Sud Soudan	-	-	-	-	-
<b>EAC</b>	<b>64 652,36</b>	<b>62 880,76</b>	<b>102 970,41</b>	<b>100860,38</b>	<b>331363,92</b>

**Tableau 14 : Evolution des importations à partir des pays de la CEPGL en 2019 (en millions de BIF)**

Pays	2019				
	1er trim	2ème trim	3ème trim	4ème trim	Total annuel
RDC	1 064,56	2 440,09	1 016,23	621,30	5 142,18
Rwanda	2 136,98	3 503,46	5 026,11	3 836,81	14 503,36
<b>CEPGL</b>	<b>3 201,54</b>	<b>5 943,55</b>	<b>6 042,34</b>	<b>4 458,11</b>	<b>19 645,54</b>

**Tableau 15 : Evolution des importations à partir des pays de la CEPGL au 4ème Trimestre 2020 (en millions de BIF)**

Pays	2020				
	1er trim	2ème trim	3ème trim	4ème trim	Total annuel
RDC	3 214,34	2 226,88	4 244,21	6 571,51	16 256,95
Rwanda	1 795,61	533,11	897,90	645,94	3 872,56
<b>CEPGL</b>	<b>5 009,95</b>	<b>2 759,99</b>	<b>5 142,11</b>	<b>7 217,45</b>	<b>20 129,51</b>

**Tableau 16 : Evolution des importations à partir des pays de la CEEAC en 2019 (en millions de BIF)**

Pays	2019				
	1er trim	2ème trim	3ème trim	4ème trim	Annuel
Angola	-	-	-	-	-
RDC	1 064,56	2 440,09	1 016,23	621,30	5 142,18
Centrafrique	-	-	-	-	-
Congo	-	-	-	12,30	12,30
Cameroun	-	6,58	9,20	33,37	49,15
Gabon	0,75	2,30	574,05	840,06	1 417,17
Guinée-Equatoriale	-	-	-	-	-
Sao Tomé-et-Principé	-	-	-	-	-
Tchad	-	-	-	-	-
Rwanda	2 136,98	3 503,46	5 026,11	3 836,81	14 503,36
<b>CEEAC</b>	<b>3 202,29</b>	<b>5 952,43</b>	<b>6 625,59</b>	<b>5 343,84</b>	<b>21 124,15</b>

**Tableau 17 : Importations à partir des pays de la CEEAC au 4ème Trimestre 2020 (En millions de BIF)**

Pays	2020				
	1er trim	2ème trim	3ème trim	4ème trim	Total annuel
Angola	-	-	-	-	-
RDC	3 214,34	2 226,88	4 244,21	6 571,51	16 256,95
Centrafrique	-	-	169,99	1,87	171,86
Congo	84,44	-	-	-	84,44
Cameroun	-	-	-	3,12	3,12
Gabon	293,04	-	-	25,11	318,15
Guinée-Equatoriale	-	-	-	-	-
Sao Tomé-et-Principé	-	-	-	-	-
Tchad	-	-	-	-	-
Rwanda	1 795,61	533,11	897,90	645,94	3 872,56
<b>CEEAC</b>	<b>5 387,43</b>	<b>2 759,99</b>	<b>5 312,10</b>	<b>7 247,54</b>	<b>20 707,07</b>

**Tableau 18 : Evolution des importations à partir des pays de la SADC en 2019 (En millions de BIF)**

Pays	2019				
	1er trim	2ème trim	3ème trim	4ème trim	Total annuel
Angola	-	-	-	-	-
Botswana	-	-	10,49	-	10,49
RDC	1 064,56	2 440,09	1 016,23	621,30	5 142,18
Lesotho	-	-	-	-	-
Madagascar	-	1,63	-	-	1,63
Maurice	37,55	0,09	-	39,47	77,10
Malawi	-	-	-	3,06	3,06
Mozambique	7 353,07	5 305,74	-	541,78	13 200,59
Namibie	-	0,03	3,79	1,72	5,54
Seychelles	-	-	-	-	-
Swaziland	-	55,94	224,50	85,30	365,73
Tanzanie	19 564,06	20 325,76	24 235,11	25 981,96	90 106,89
Afrique du Sud	4 707,09	7 789,98	13 885,82	11 708,85	38 091,74
Zambie	17 106,94	11 186,40	31 121,69	21 288,72	80 703,74
Zimbabwe	3,17	93,50	-	7,76	104,43
<b>SADC</b>	<b>49 836,44</b>	<b>47 199,14</b>	<b>70 497,62</b>	<b>60 279,92</b>	<b>227 813,12</b>

**Tableau 19 : Evolution des importations à partir des pays de la SADC au 4<sup>ème</sup> Trimestre 2020 (En millions de BIF)**

Pays	2020				
	1er trim	2ème trim	3ème trim	4ème trim	Total annuel
Angola	-	-	-	-	-
Botswana	-	-	-	-	-
RDC	3 214,34	2 226,88	4 244,21	6 571,51	16 256,95
Lesotho	-	-	-	-	-
Madagascar	-	-	-	43,38	43,38
Maurice	78,37	235,32	52,19	38,40	404,28
Malawi	7 026,97	6 077,92	-	4 419,14	17 524,03
Mozambique	-	1 757,45	1 551,49	1 049,45	4 358,39
Namibie	-	-	-	0,14	0,14
Seychelles	0,25	-	-	-	0,25
Swaziland	1 408,36	23,27	784,13	150,34	2 366,10
Tanzanie	22 669,31	22 859,84	50 254,29	53 625,80	149 409,24
Afrique du Sud	8 120,41	9 789,00	7 699,13	3 276,02	28 884,56
Zambie	16 497,31	12 533,47	18 844,98	15 012,41	62 888,16
Zimbabwe	10,41	18,80	-	49,30	78,51
<b>SADC</b>	<b>59 025,73</b>	<b>55 521,95</b>	<b>83 430,41</b>	<b>84 235,88</b>	<b>282 213,98</b>

## Annexe 3 : Les exportations

### 3.1. Exportations par continent

Tableau 20 : Evolution des exportations par continent en 2019 (en millions de BIF)

Continent	2019				Total annuel
	1er trim	2ème trim	3ème trim	4ème trim	
<b>Afrique</b>	<b>23945,3</b>	<b>25010,3</b>	<b>20 388,07</b>	<b>22101,4</b>	<b>91 445,1</b>
Dont : EAC	6644,3	7109,9	6 605,39	6549,2	<b>26 908,8</b>
CEEAC	8414,4	13057	9 270,65	10437,6	<b>41 179,7</b>
CEPGL	8687,8	13057	9 259,40	10437,6	<b>41 441,8</b>
COMESA	17392,8	23399,7	18 683,83	19102,1	<b>78 578,4</b>
SADC	9228,6	13392,7	10 240,55	13790,3	<b>46 652,2</b>
<b>Amérique</b>	<b>503,5</b>	<b>871,6</b>	<b>703,88</b>	<b>2320</b>	<b>4 399,0</b>
Dont : Etats-Unis	468,4	744,2	468,42	1976,6	<b>3 657,6</b>
<b>Europe</b>	<b>20126,4</b>	<b>10769,8</b>	<b>10 444,04</b>	<b>13327,6</b>	<b>54 667,8</b>
Dont : Suisse	5158,2	5167,2	5731,7	2985,4	<b>19 042,5</b>
<b>UE</b>	<b>14218,3</b>	<b>5602,6</b>	<b>4605,1</b>	<b>7050,8</b>	<b>31 476,8</b>
Dont : Belgique	3744,6	1500,4	1754,8	4856	<b>11 855,8</b>
Allemagne	8055,9	<b>1588,4</b>	282,3	2194,8	<b>12 121,4</b>
<b>Asie</b>	<b>24213,9</b>	<b>62462,4</b>	<b>67 487,40</b>	<b>28834,9</b>	<b>182 998,6</b>
Dont : Emirats Arabes Unis	6624,7	48195,6	59580,9	15683,6	<b>130 084,8</b>
Oman	1098,6	1241,8	1010,4	2229,8	<b>5 580,6</b>
Inde	64,2	356,2	167,2	28,6	<b>616,2</b>
Chine	4585	2096,8	680,1	2885	<b>10 246,9</b>
<b>Océanie</b>	-	-	<b>156,78</b>	<b>116,5</b>	<b>273,3</b>
dont: Australie	-	-	-	-	-
<b>Monde</b>	<b>68 789,00</b>	<b>99114,2</b>	<b>99 180,18</b>	<b>66700,3</b>	<b>333 783,8</b>



**Tableau 21 : Evolution des exportations par continent en 2020 (en millions de BIF)**

Continent	2020				
	1er trim	2ème trim	3ème trim	4ème trim	Total annuel
<b>Afrique</b>	<b>26 385,49</b>	<b>18 639,97</b>	<b>34 068,34</b>	40300,22	119 394,02
dont: EAC	8 351,72	4 375,09	8 176,11	10581,41	31 484,33
CEEAC	12 787,79	9 194,49	17 079,50	22116,37	61 178,15
CEPGL	12 762,22	9 178,73	17 055,20	22099,35	61 095,50
COMESA	22 223,52	14 644,24	29 085,36	22223,52	88 176,65
SADC	17 751,18	13 674,36	22 245,72	28880,05	82 551,32
<b>Amérique</b>	<b>612,93</b>	<b>56,15</b>	<b>1 180,81</b>	<b>1420,69</b>	<b>3 270,57</b>
dont: Etats-Unis	498,43	51,45	1 180,81	985,11	2 715,80
<b>Europe</b>	<b>7 377,88</b>	<b>3 357,74</b>	<b>12 793,66</b>	<b>26937,31</b>	<b>50 466,60</b>
dont: Suisse	2 553,97	3,68	4 904,16	7890,79	15 352,60
<b>UE</b>	<b>4 820,93</b>	<b>3 354,06</b>	<b>7 852,23</b>	<b>18491,81</b>	<b>34 519,03</b>
dont: Belgique	1 178,00	599,72	4 768,56	8938,50	15 484,78
Allemagne	1 619,79	1 299,91	791,30	7938,92	11 649,93
<b>Asie</b>	<b>16 492,28</b>	<b>8 773,86</b>	<b>98 385,47</b>	<b>13871,64</b>	<b>137 523,26</b>
dont: Emirats Arabes Unis	4 367,40	1 258,42	91 123,60	3465,40	100 214,82
Oman	3 839,14	2 661,86	1 634,93	2988,19	11 124,11
Inde	35,19	23,15	-	65,46	123,80
Chine	2 181,52	276,34	80,38	1051,00	3 589,24
<b>Océanie</b>	<b>190,44</b>	-	<b>129,61</b>	<b>18,73</b>	<b>338,79</b>
dont: Australie	147,04	-	-	-	147,04
<b>Monde</b>	<b>51 059,02</b>	<b>30 827,73</b>	<b>146 557,89</b>	<b>82548,59</b>	<b>310 993,23</b>

### 3.2. Les principaux pays d'exportation

**Tableau 22 : Les principaux pays d'exportations au 4ème trimestre 2019 (en millions de BIF)**

Code	Pays	4ème trim 2019	
		Poids (tonnes)	Valeur (millions)
AE	Emirats Arabes Unis	403,9	15 683,6
CD	RDC	11 138,0	10 183,5
BE	Belgique	986,9	4 856,0
PK	Pakistan	946,1	4 020,2
UG	Ouganda	2 896,7	3 041,6
CH	Suisse	569,0	2 985,4
CN	Chine	203,7	2 885,0
SG	Singapour	133,0	2 767,2
TZ	Tanzanie	3 636,0	2 307,4
OM	Oman	623,6	2 229,8
DE	Allemagne	478,1	2 194,8
GB	Royaume-Uni	414,0	2 078,5
US	Etats-Unis	238,6	1 976,6
EG	Egypte	429,0	1 892,2
SD	Soudan	146,9	1 812,6
KE	Kenya	1 037,1	946,1
FR	France	98,3	687,3
ZM	Zambie	44,2	545,4
JP	Japon	39,1	459,5
ZA	Afrique du Sud	160,2	457,9
Autres		<b>1 883,7</b>	<b>2 689,6</b>
<b>Total général</b>		<b>26 506,0</b>	<b>66 700,3</b>

**Tableau 23 : Les principaux pays d'exportations au 4ème trimestre 2020 (En millions de BIF)**

Codes	Pays	4ème trim 2020	
		Poids (tonnes)	Valeur (millions)
CD	RDC	14683,82	22090,78
BE	Belgique	1481,94	8938,50
DE	Allemagne	1504,23	7938,92
CH	Suisse	1598,09	7890,79
KE	Kenya	2465,78	4692,56
AE	Emirats Arabes Unis	93,25	3465,40
TZ	Tanzanie	7644,92	3461,56
PK	Pakistan	826,50	3375,83
OM	Oman	647,38	2988,19
UG	Ouganda	3118,44	2418,71
SD	Soudan	164,69	2140,51
SG	Singapour	316,63	2129,21
EG	Egypte	400,65	1645,82
MU	Maurice, île	250,10	1541,64
CN	Chine	276,29	1051,00
GB	Royaume-Uni	247,49	1015,42
US	Etats-Unis	142,72	985,11
ZM	Zambie	125,03	931,00
TH	Thaïlande	34,51	528,65
ZA	Afrique du Sud	164,51	485,67
<b>Autres</b>		<b>1065,30</b>	<b>2833,32</b>
<b>Total</b>		<b>37252,25</b>	<b>82548,59</b>

### 3.3. Les exportations par produits

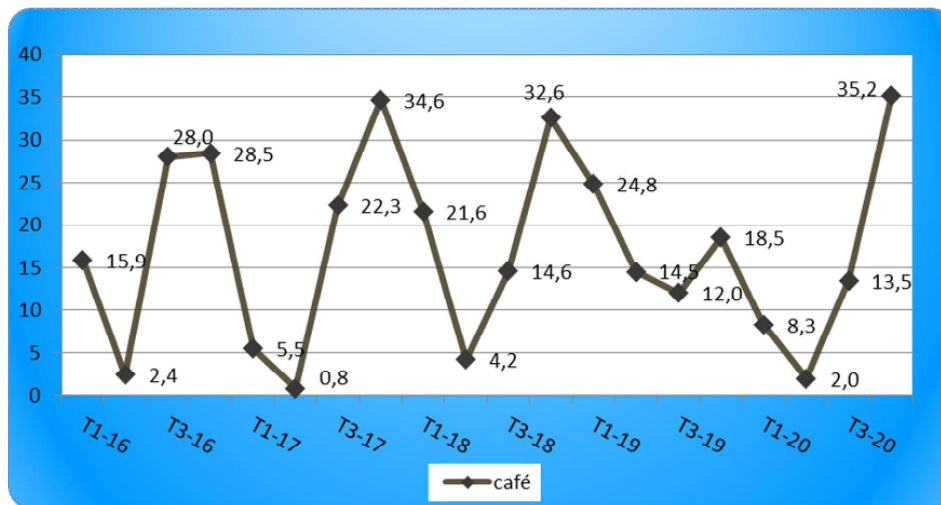
**Tableau 24 : Exportations des produits domestiques au 4ème trimestre 2019 en valeur (Millions de BIF) et en quantité (Tonnes)**

Code HS	Description	2019	
		4ème trim	
		Poids net	Valeur
7108	Or (y compris l'or platine), sous formes brutes ou mi-ouvrées, ou en poudre	0,1	11 053,6
0902	The, même aromatisé	2 025,6	9 034,2
2615	Minerais de niobium, de tantale, de vanadium ou de zirconium et leurs concentrés	164,3	6 767,3
1101	Farines de froment (blé) ou de méteil	5 365,8	5 400,7
2402	Cigares (y compris ceux à bouts coupés), cigarillos et cigarettes, en tabac ou en succédé	191,2	2 362,2
2203	Bières de malt	3 275,6	2 151,3
2611	Minerais de tungstène et leurs concentrés	151,2	2 006,5
2710	Huiles de pétrole ou de minéraux bitumineux, autres que les huiles brutes ; préparations	799,5	1 773,4
7214	Barres en fer ou en aciers non alliés, simplement forgées, laminées ou filées à chaud	1 633,4	1 599,3
2208	Alcool éthylique non dénaturé d'un titre alcoométrique volumique de moins de 80 % vol ; e	112,5	1 061,8
2609	Minerais d'étain et leurs concentrés	49,7	838,5
3401	Savons ; produits et préparations organiques tensio-actifs à usage de savon, en barres, e	143,9	492,4
2302	Sons, remoulages et autres résidus, même agglomérés sous forme de pellets, du criblage,	2 283,4	468,7
6309	Articles de friperie	171,6	302,4
0804	Dattes, figues, ananas, avocats, goyaves, mangues et mangoustans, frais ou secs	2 292,6	301,7
8703	Voitures de tourisme et autres véhicules automobiles principalement conçus pour le transport	15,5	233,3
7309	Réservoirs, foudres, cuves et récipients similaires pour toutes matières (à l'exception	12,2	227,6
7010	Bonbonnes, bouteilles, flacons, bocaux, pots, emballages tubulaires, ampoules et autres	51,3	218,7
4104	Cuir et peaux tannées ou en croute de bovins (y compris les buffles) ou d'équidés, épiles	57,0	214,7
	Autres produits	7 709,5	20 192,2
	Total général	26 506,0	66 700,3

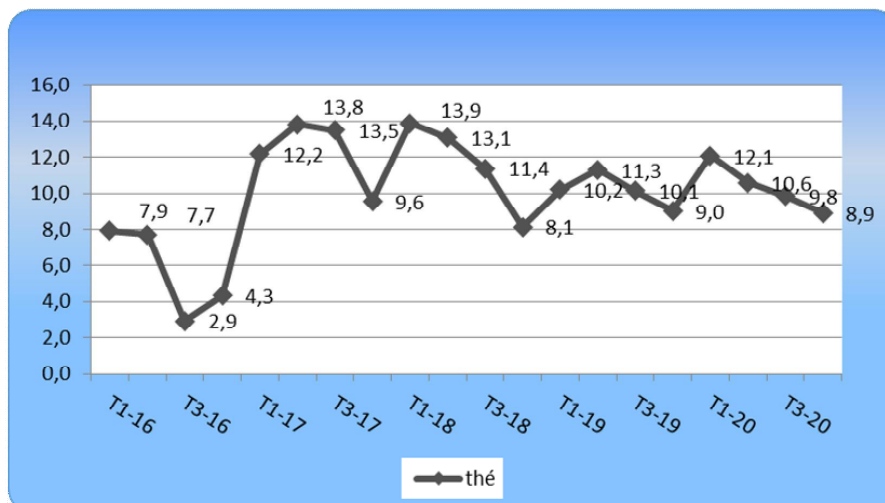
**Tableau 25 : Exportations des produits domestiques au 4ème trimestre 2020 en valeur (Millions de BIF) et en quantité (Tonnes)**

Code HS	Description	4ème trim-2020	
		Poids net	Valeur
0901	Café, même torréfié ou décaféiné ; coques et pellicules de café ; succédanés du café conte	7502,7	35174,1
0902	The, même aromatisé	2092,3	8906,6
7210	Produits lamines plats, en fer ou en aciers non alliés, d'une largeur de 600 mm ou plus,	737,2	7707,0
2615	Minerais de niobium, de tantale, de vanadium ou de zirconium et leurs concentrés	110,4	4664,0
1101	Farines de froment (blé) ou de méteil	4033,6	4260,3
2203	Bières de malt	4157,1	3197,2
2402	Cigares (y compris ceux a bouts coupes), cigarillos et cigarettes, en tabac ou en succédé	223,6	3026,1
7010	Bonbonnes, bouteilles, flacons, bocaux, pots, emballages tubulaires, ampoules et autres	519,5	1714,6
3923	Articles de transport ou d'emballage, en matières plastiques ; bouchons, couvercles, caps	363,0	1647,0
0804	Dattes, figues, ananas, avocats, goyaves, mangues et mangoustans, frais ou secs	4617,6	1347,9
7214	Barres en fer ou en aciers non alliés, simplement forgées, laminées ou filées à chaud ai	1471,7	1153,1
2617	Autres minerais et leurs concentrés	275,0	1010,0
9404	Sommiers ; articles de literie et articles similaires (matelas, couvre-pieds, édredons, c	267,5	782,3
2611	Minerais de tungstène et leurs concentrés	50,3	766,9
2208	Alcool éthylique non dénaturé d'un titre alcoométrique volumique de moins de 80 % vol; e	72,0	370,5
2206	Autres boissons fermentées (cidres, poire, hydromel, par exemple) ; mélanges de boissons	126,3	358,3
7615	Articles de ménage ou d'économie domestique, d'hygiène ou de toilette, et leurs parties,	2177,5	207,3
3401	Savons ; produits et préparations organiques tensio-actifs a usage de savon, en barres, e	220,1	180,2
2302	Sons, remoulages et autres résidus, même agglomérés sous forme de pellets, du criblage,	1482,1	161,4
4105	Peaux tannées ou en croute, d'ovins, empilées, même refendues, mais non autrement préparé	19,0	156,5
	Autres	<b>4468,6</b>	<b>1311,2</b>
	Total	34987,05	78102,50

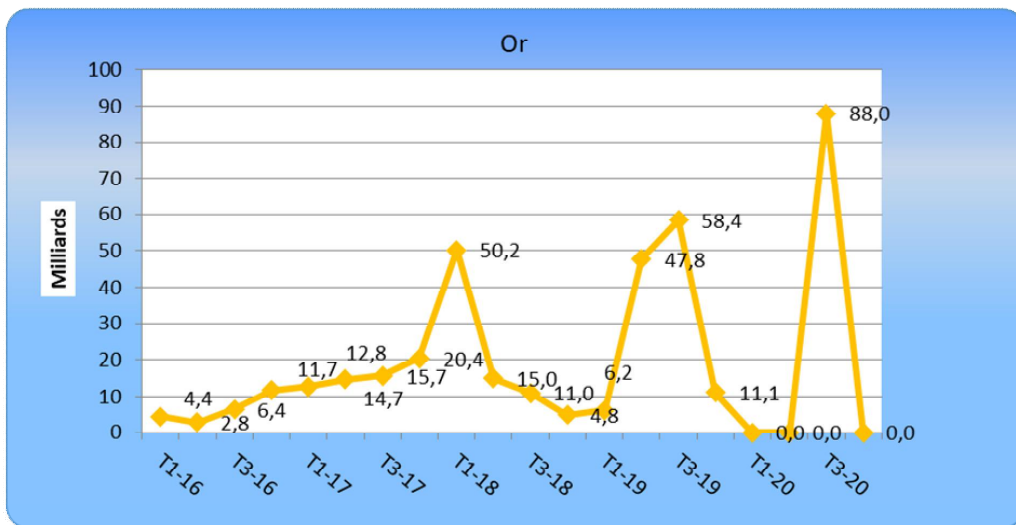
**Graphique 15 : Evolution des exportations du café en milliards de BIF**



**Graphique 16 : Evolution des exportations du thé en milliards de BIF**



**Graphique 17 : Evolution des exportations de l'Or en milliards de BIF**



**Tableau 26 : Les réexportations au 4ème trimestre 2019 en quantité (Tonnes) et en valeur (Millions de BIF)**

2019			
4ème trim			
Code HS4	Description	Poids	Valeur
2710	Huiles de pétrole ou de minéraux bitumineux, autres que les huiles brutes ; préparations	798,5	1 767,8
7214	Barres en fer ou en aciers non alliés, simplement forgées, laminées ou filées à chaud ai	1 631,4	1 594,1
1101	Farines de froment (blé) ou de méteil	777,4	788,1
3401	Savons ; produits et préparations organiques tensio-actifs à usage de savon, en barres, e	99,7	363,6
0804	Dattes, figues, ananas, avocats, goyaves, mangues et mangoustans, frais ou secs	2 287,6	301,5
6309	Articles de friperie	170,9	296,4
7010	Bonbonnes, bouteilles, flacons, bocaux, pots, emballages tubulaires, ampoules et autres	51,3	218,7
9404	Sommiers ; articles de literie et articles similaires (matelas, couvre-pieds, édredons, c	14,2	104,7
0803	Bananes, y compris les plantains, fraîches ou sèches	110,8	66,1
8702	Véhicules automobiles pour le transport de dix personnes ou plus, chauffeur inclus	3,6	65,8
2523	Ciments hydrauliques (y compris les ciments non pulvérisés dits clinkers")	174,9	48,5
8704	Véhicules automobiles pour le transport de marchandises	2,1	40,1
1207	Autres graines et fruits oléagineux, même concassés	288,0	37,5
4011	Pneumatiques neufs, en caoutchouc	31,7	36,2
8418	Réfrigérateurs, congélateurs-conservateurs et autres matériel, machines et appareils pou	11,1	32,2
2815	Hydroxyde de sodium (soude caustique) ; hydroxyde de potassium (potasse caustique) ; pérot	24,9	30,6
2106	Préparations alimentaires non dénommées ni comprises ailleurs	2,8	29,4
6907	Carreaux et dalles de pavement ou de revêtement, non vernissés ni émaillés, en céramique	29,1	29,3
3923	Articles de transport ou d'emballage, en matières plastiques ; bouchons, couvercles, caps	44,5	19,5
8708	Parties et accessoires des véhicules automobiles des nâ° 8701 à 8705	29,2	16,1
	Autres produits	535,8	314,9
	Total général	7 119,5	6 201,0



**Tableau 27 : Les réexportations au 4ème trimestre 2020 en quantité (Tonnes) et en valeur (Millions de BIF)**

Code HS	Description	4ème trim-2020	
		Poids net	Valeur
2710	Huiles de pétrole ou de minéraux bitumineux, autres que les huiles brutes ; préparations	710,9	1736,4
6309	articles de friperies	366,3	643,4
8429	Bouteurs (bulldozers), bouteurs biais (angledozers), niveleuses, décapeuse (scrapers), p	93,0	560,0
8703	Voitures de tourisme et autres véhicules automobiles principalement conçus pour le trans	20,2	335,2
1101	Farines de froment (blé) ou de méteil	410,0	256,2
2208	Alcool éthylique non dénaturé d'un titre alcoométrique volumique de moins de 80 % vol ; e	39,4	158,6
8704	Véhicules automobiles pour le transport de marchandises	89,5	72,5
8714	Parties et accessoires des véhicules des n° 8711 à 8713	52,0	67,5
4011	pneumatiques neufs, en caoutchouc	32,4	55,8
8548	Déchets et débris de piles, de batteries de piles et d'accumulateurs électriques ; piles et	132,0	51,6
0901	Café, même torréfié ou décaféiné ; coques et pellicules de café ; succédanés du café conte	76,8	45,1
7010	Bonbonnes, bouteilles, flacons, bocaux, pots, emballages tubulaires, ampoules et autres	4,9	41,5
3822	Réactifs de diagnostic ou de labo. Sur tout support. Autres que ceux du 3002 ou 3006...	0,1	38,6
8201	Bêches, pelles, pioches, pics, houes, binettes, fourches, râteaux et racloirs ; haches, s	26,9	35,1
8418	Réfrigérateurs, congélateurs-conservateurs et autres matériel, machines et appareils pou	13,8	29,1
9605	Assortiments de voyage pour la toilette des personnes, la couture ou le nettoyage des ch	1,0	28,9
8507	Accumulateurs électriques, y compris leurs séparateurs, même de forme carrée ou rectangulaire	3,5	28,1
6907	Carreaux et dalles de pavement ou de revêtement, non vernissés ni émaillés, en céramiques	17,3	26,9
8407	Moteurs à piston alternatif ou rotatif, à allumage par étincelles (moteurs à explosion)	3,5	16,7
4407	Bois scies ou de dosses longitudinalement, tranches ou déroulés, même rabotes, ponces ou	1,2	15,2
<b>Autres</b>		<b>170,8</b>	<b>203,8</b>
<b>Total</b>		<b>2265,2</b>	<b>4446,1</b>

**Tableau 28 : Les réexportations par principaux pays destinataires au 4ème trimestre 2019 (en millions de BIF)**

		2019	
		4ème trim	
Code	Pays	Poids (tones)	Valeur (Millions)
CD	RDC	3 391,9	3 357,3
TZ	Tanzanie	2 997,1	1 017,2
KE	Kenya	285,3	852,3
ZA	Afrique du Sud	155,5	415,8
PK	Pakistan	88,1	235,7
ET	Ethiopie	48,8	130,5
UG	Ouganda	84,1	50,0
RW	Rwanda	20,4	47,2
TW	Taiwan, Province de Chine	23,5	35,4
BE	Belgique	12,0	32,2
AE	Emirates Arabes Unis	9,2	24,7
CA	Canada	3,4	2,0
NL	Pays-bas	0,3	0,7
	Total général	7 119,5	6 201,0

**Tableau 29 : Les réexportations par principaux pays destinataires au 4ème trimestre de 2020 (en millions de BIF)**

		4ème trim 2020	
Codes	Pays	Poids (tonnes)	Valeur (millions)
CD	RDC	845,91	1115,79
KE	Kenya	234,70	854,01
UG	Ouganda	201,73	685,10
TZ	Tanzanie	469,59	674,00
ZA	Afrique du Sud	155,21	420,92
ET	Ethiopie	136,57	370,07
AE	Emirats Arabes Unis	23,88	64,63
ZM	Zambie	58,63	32,30
IN	Inde	77,45	30,36
DZ	Algérie	11,18	30,27
NG	Nigéria	9,40	25,44
GB	Royaume-Uni	6,75	25,14
GE	Géorgie	7,98	21,59
<b>Autres</b>		<b>26,23</b>	<b>96,49</b>
<b>Total</b>		<b>2265,20</b>	<b>4446,09</b>

### **III. Méthodologie**

#### **a. Définition**

Les statistiques du « **commerce extérieur de marchandises** » donnent la représentation des transactions de marchandises effectuées entre un pays et le reste du monde. Elles consistent en l'analyse des flux de marchandises en importation comme en exportation. On entend par « **marchandises** », tous les biens qui contribuent à augmenter ou à réduire les ressources matérielles du pays.

#### **b. Système du Commerce extérieur**

Au niveau de ce bulletin, les données du Commerce extérieur sont produites selon le « **Système du Commerce Général** ».

Ce type de commerce couvre les biens suivants :

(a) Les biens qui, lors de l'importation directe dans le territoire statistique, lorsqu'ils quittent une aire de dépôt, de transit ou après transbordement, sont :

- déclarés pour une mise à la consommation directe ;
- acceptés pour une admission temporaire ;
- acceptés en importation temporaire pour un perfectionnement actif ;
- placés en entrepôt industriel ou en zone franche industrielle ;
- placés en usines sous douane ou en zones de traitement en vue d'une exportation ;
- importés après exportation temporaire pour un perfectionnement passif ;
- importés après exportation temporaire pour un retour en l'état ;
- placés en entrepôts sous douane ou en zones franches commerciales.

(b) A l'exportation, les biens qui sont :

- d'origine nationale et déclarés pour une exportation définitive ;
- exportés après une admission temporaire ;
- exportés après importation temporaire pour un perfectionnement actif ;
- exportés en suite d'entrepôts industriels ou de zones franches industrielles ;
- exportés en suite d'usines sous douane ou de zones de traitement en vue d'une exportation ;
- en exportation temporaire pour un perfectionnement passif ;
- en exportation temporaire pour un retour en l'état ;
- exportés en suite d'entrepôts sous douane ou de zones franches commerciales.

#### **c. Nomenclature**

Au Burundi, l'information statistique sur le Commerce extérieur est collectée sur base des déclarations en douanes.

La diversité des marchandises échangées est regroupée sous la nomenclature du système harmonisé (SH). Le Système harmonisé est conçu par l'Organisation Mondiale des Douanes (OMD). C'est un système qui permet le regroupement des produits selon une classification standardisée comprenant des positions à 2 chiffres (SH2), à 4 chiffres (SH4), à 6 chiffres (SH6) et à 8 chiffres (SH8). Généralement, les deux premiers indiquent le numéro de chapitre et les deux suivants l'ordre numérique dans lequel la position apparaît dans le chapitre.

## d. Valeur statistique

La valeur statistique des marchandises est exprimée en francs burundais (BIF).

- A l'importation, elle comprend le coût de la marchandise, l'assurance et le Fret jusqu'à la frontière de l'importateur (valeur CAF) ;
- A l'exportation, cette valeur est exprimée Franco à bord jusqu'à la frontière de l'exportateur (valeur FAB) ; les frais liés à l'acheminement vers le destinataire ne sont pas inclus.

Lorsque la valeur est indiquée en devise étrangère, la conversion en BIF s'effectue en application du taux de change officiel en vigueur.

## e. Volume

Le Volume des importations et des exportations est déterminé sur base du poids net. Elle se compose du poids effectif de la marchandise, sans le poids de l'emballage. Pour certaines marchandises, des unités complémentaires (litres, têtes, nombre, etc.) sont saisies en complément du poids net.

## f. Pays partenaires

On distingue le pays d'origine, le pays de provenance et le pays de destination des marchandises.

- A l'importation, le **pays de provenance** est le pays à partir duquel la marchandise est expédiée ;
- A l'exportation, le **pays de destination** est le pays dans lequel la marchandise est sensée être utilisée ;
- Le **pays d'origine** est le pays dans lequel la marchandise a été entièrement produite, fabriquée ou substantiellement transformée.

Les statistiques du commerce extérieur sont diffusées selon le pays d'origine pour les importations et selon le pays de destination pour les exportations.

Actuellement, tous les pays sont répertoriés dans les **tables de contrôle** du Système Douanier Automatisé et à chaque pays est affecté un code alpha numérique ISO à deux positions qui le distingue des autres.

## g. Source de données

La source des données est l'Office Burundais des Recettes. Ces données sont extraites du Système Douanier Automatisé « Sydonia World ». (OBR). Les données en provenance des bureaux douaniers non-informatisés sont aussi fournies par l'OBR. La date d'enregistrement pour les importations et pour les exportations est la date de référence pour les statistiques du commerce extérieur.

## h. Traitement des données

Le traitement des données consiste en la confection des tableaux et graphiques des importations et des exportations de biens. Les données brutes sont fournies sous formats Texte et Excel. Le traitement des données sur les exportations du thé et de l'or est complété par les informations fournies respectivement par l'OTB et la BRB.

## **i. Publication et diffusion**

Les statistiques du commerce extérieur sont publiées à travers un bulletin qui apparaît 60 jours après le trimestre concerné. Les dates de publication (au plus tard) sont le 30 mai, le 30 août, le 30 novembre et le 28 février respectivement pour le bulletin du 1<sup>er</sup> trimestre, du 2<sup>ème</sup> trimestre, du 3<sup>ème</sup> trimestre et du 4<sup>ème</sup> trimestre.

La diffusion du bulletin est faite par la cellule « Traitement, Publication, Diffusion, Archivage et Documentation statistique » de l'ISTEEBU. Les publications sont disponibles sur le site web de l'ISTEEBU.