

**INSTITUT DE STATISTIQUES ET D'ETUDES ECONOMIQUES DU
BURUNDI**



DIRECTION GENERALE

BP 1156 Bujumbura-Burundi

Téléphone +257 22 216734, Fax +257 22 222635

E-mail: isteebubdi@gmail.com

Site Web: www.isteebu.bi

***Bulletin du commerce extérieur de marchandises
Deuxième trimestre 2021***



*Service Conjoncture et
Commerce Extérieur*

*Département des Etudes et Statistiques
Economiques et Financières*

30août 2021

Table des matières

| | |
|---|----|
| Liste des abréviations | 3 |
| Liste des tableaux..... | 4 |
| Liste des graphiques..... | 5 |
| Avant-propos | 6 |
| I. Evolution des échanges commerciaux | 7 |
| a. La balance commerciale | 7 |
| b. Les importations..... | 7 |
| c. Les exportations | 10 |
| II. Annexes : Tableaux statistiques | 15 |
| Annexe 1 : La balance Commerciale | 15 |
| Annexe 2 : Les importations..... | 16 |
| Annexe 3 : Les exportations | 40 |
| III. Méthodologie | 51 |

Liste des abréviations

| | |
|------------------|---|
| BIF | : Burundian Francs |
| CEEAC | : Communauté Economique des Etats de l'Afrique Centrale |
| CEPGL | : Communauté Economique des Pays des Grands Lacs |
| COMESA | : Common Market for Eastern and Southern Africa |
| EAC | : East African Community |
| ISTEEBU | : Institut de Statistiques et d'Etudes Economiques du Burundi |
| M | : Millions |
| OBR | : Office Burundais des Recettes |
| OMD | : Organisation Mondiale des Douanes |
| P | : Provisoire |
| RDC | : République Démocratique du Congo |
| SADC | : Southern African Development Community |
| SH | : Système Harmonisé |
| Trim ou T | : Trimestre |
| U. E | : Union Européenne |
| % | : Pourcentage |

Liste des tableaux

| | |
|--|------|
| Tableau 1 : La balance commerciale (millions de Fbu) | 15 |
| Tableau 2 : Evolution des importations par grands groupes de produits en 2020 en millions de BIF | 16 |
| Tableau 3 : Importations par grands groupes de produits en 2021 en millions de BIF | 1920 |
| Tableau 4 : Les principales importations au 2 ^{ème} trimestre de 2020 (en tonnes et en millions de BIF) | 25 |
| Tableau 5 : Les principales importations au 2 ^{ème} trimestre de 2021 (en tonnes et en millions de BIF) | 27 |
| Tableau 6 : Evolution des importations du Burundi par continent en 2020 (en millions de BIF) | 31 |
| Tableau 7 : Evolution des importations du Burundi par continent en 2021 (en millions de BIF) | 32 |
| Tableau 8 : Les 20 principaux pays d'importations au 2 ^{ème} trimestre 2020..... | 33 |
| Tableau 9 : Les 20 principaux pays d'importations au 2 ^{ème} trimestre 2021 (en millions de BIF) | 34 |
| Tableau 10 : Evolution des importations à partir des Pays du COMESA en 2020 (en M de BIF) ... | 35 |
| Tableau 11 : Importations à partir des Pays du COMESA en 2021 (en M de BIF) | 36 |
| Tableau 12 : Evolution des importations à partir des Pays de l'EAC en 2020 (en Millions de BIF) | 36 |
| Tableau 13 : Importations à partir des Pays de l'EAC en 2021 (en M de BIF) | 36 |
| Tableau 14 : Evolution des importations à partir des pays de la CEPGL en 2020 (en Millions de BIF) | 37 |
| Tableau 15 : Evolution des importations à partir des pays de la CEPGL en 2020 (en M de BIF).. | 37 |
| Tableau 16 : Evolution des importations à partir des pays de la CEEAC en 2020 (en Millions de BIF) | 37 |
| Tableau 17 : Importations à partir des pays de la CEEAC en 2021 (en M de BIF) | 38 |
| Tableau 18 : Evolution des importations à partir des pays de la SADC en 2020 (en Millions de BIF) | 38 |
| Tableau 19 : Evolution des importations à partir des pays de la SADC en 2021 (en M de BIF)..... | 39 |
| Tableau 20 : Evolution des exportations par continent en 2020(en millions de BIF) | 40 |
| Tableau 21 : Evolution des exportations par continent au 2 ^{ème} trimestre 2021 (en..... | 41 |
| M de BIF) | 41 |
| Tableau 22 : Les principaux pays d'exportations au 2 ^{ème} trimestre 2020 (en millions de BIF)..... | 42 |
| Tableau 23 : Les principaux pays d'exportations au 2 ^{ème} trimestre 2021 (En millions de BIF) | 43 |
| Tableau 24 : Exportations des produits domestiques au 2 ^{ème} trimestre 2020 en valeur (Millions de BIF) et en quantité (Tonnes)..... | 44 |
| Tableau 25 : Exportations des produits domestiques au 2 ^{ème} trimestre 2021 en valeur (Millions de BIF) et en quantité (Tonnes)..... | 45 |
| Tableau 26 : Les réexportations au 2 ^{ème} trimestre 2020 en quantité (Tonnes) et en valeur (Millions de BIF) | 48 |
| Tableau 27 : Les réexportations au 2 ^{ème} trimestre 2021 en quantité (Tonnes) et en valeur (Millions de BIF) | 49 |
| Tableau 28 : Les réexportations par principaux pays destinataires au 2 ^{ème} trimestre 2020 (en millions de BIF) | 50 |
| Tableau 29 : Les réexportations par principaux pays destinataires au 2 ^{ème} trimestre 2021 (en millions de BIF) | 50 |

Liste des graphiques

| | |
|--|----|
| Graphique 1 : Balance commerciale (en milliards de BIF)..... | 7 |
| Graphique 2 : Part des principaux produits importés (en %) | 8 |
| Graphique 3 : Importations trimestrielles par continent (en milliards)..... | 9 |
| Graphique 4 : Parts des principaux pays d'importations (en %). | 9 |
| Graphique 5 : Importations trimestrielles par zone économique (en milliards) | 10 |
| Graphique 6 : Exportation des principaux produits (en milliards) | 11 |
| Graphique 7 : Exportations trimestrielles par continent (en %) | 11 |
| Graphique 8 : Principaux pays d'exportation (en %). | 13 |
| Graphique 9 : Exportations trimestrielles par zones économiques (en milliards) | 13 |
| Graphique 10 : Principales réexportations (en %) | 14 |
| Graphique 11 : Importations des produits pétroliers (en milliards de BIF) | 29 |
| Graphique 12 : Evolution des importations du riz et du sucre (en milliards de BIF) | 29 |
| Graphique 13 : Evolution des importations du ciment en milliards de BIF..... | 30 |
| Graphique 14 : Evolution des importations de médicaments en milliards de BIF | 30 |
| Graphique 15 : Evolution des exportations du café en milliards de BIF | 46 |
| Graphique 16 : Evolution des exportations du thé en milliards de BIF..... | 46 |
| Graphique 17 : Evolution des exportations de l'Or en milliards de BIF Erreur ! Signet non défini. | 6 |

Avant-propos

L'Institut de Statistiques et d'Etudes Economiques du Burundi (ISTEEBU) a le plaisir de mettre à la disposition du public les statistiques du commerce extérieur relatives au deuxième trimestre de 2021. Ces statistiques permettent ainsi de mettre en lumière l'évolution nominale des importations et des exportations du Burundi.

Cette publication répond à l'une des missions de l'ISTEEBU de mettre à la disposition des acteurs et décideurs des informations sur la conjoncture économique nationale, en particulier celles en rapport avec le commerce extérieur, dans le cadre de la stratégie nationale de développement et de dynamisation du secteur privé et de diversification économique aux fins de l'amélioration du climat des affaires.

Nous adressons nos vifs remerciements à tous ceux qui ont contribué à l'élaboration de ce document, en particulier l'Office Burundais des Recettes pour la mise à disposition à temps des fichiers mensuels des déclarations douanières, la Banque de la République du Burundi (BRB) et l'Office du Thé du Burundi (OTB) pour la fourniture de données complémentaires pour l'enrichissement de la publication.

Tout en espérant que ce document répond à vos attentes, il pourrait contenir quelques imperfections malgré les vérifications et contrôles effectués. Aussi, l'Institut de Statistiques et d'Etudes Economiques du Burundi accueillerait-il volontiers vos avis et suggestions afin d'améliorer la qualité des prochaines publications.

Le Directeur Général de l'ISTEEBU

Nicolas NDAYISHIMIYE.

I. Evolution des échanges commerciaux

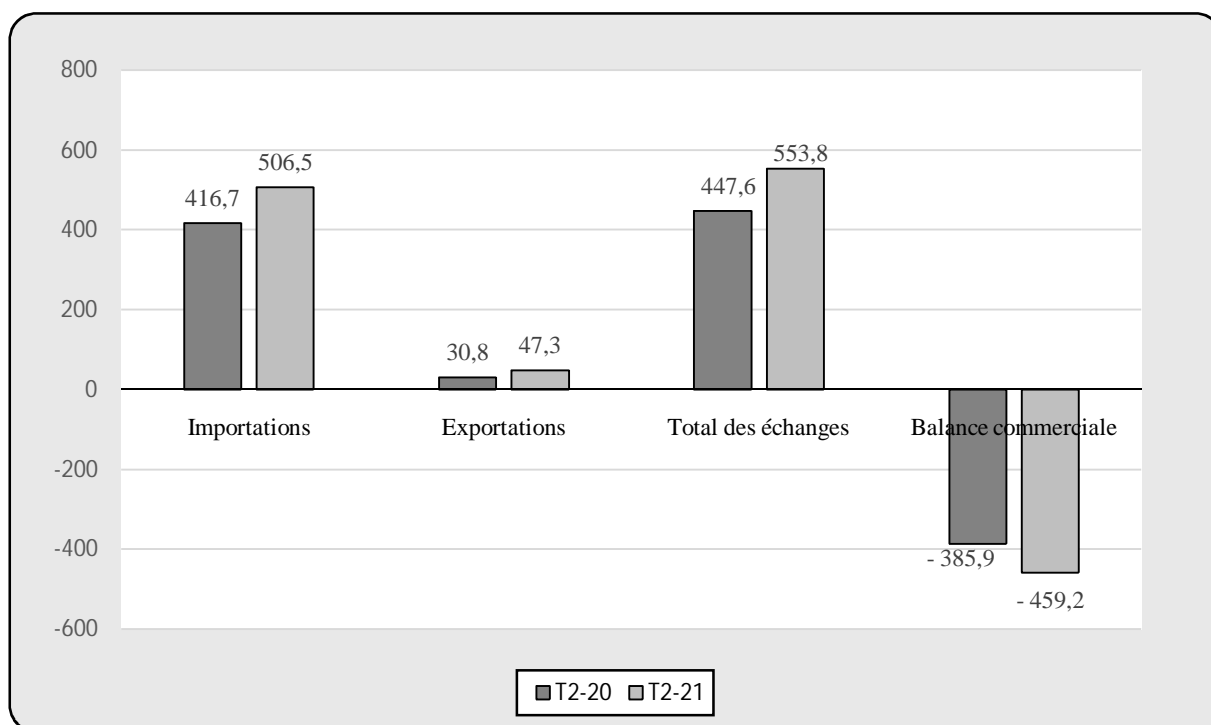
Cette partie se focalise sur l'analyse de l'évolution des importations et des exportations au cours du deuxième trimestre de l'année 2021 en comparaison avec la même période de 2020.

a. La balance commerciale

Le déficit de la balance commerciale du trimestre sous analyse, s'élève à 459,2 milliards de BIF contre 385,9 milliards de BIF au même trimestre d'un an avant, soit une détérioration de 19,0%. Le taux de couverture trimestriel des importations par les exportations est de 9,3% contre 7,4% au deuxième trimestre de 2020. Ce léger mieux du taux de couverture est en grande partie imputable à l'augmentation des exportations du deuxième trimestre 2021, principalement le café et les boissons de malt dont les valeurs des exportations passent du simple au double.

La comparaison semestrielle montre que les échanges commerciaux augmentent de 16,1 %, passant de 931,7 milliards de BIF au cours du premier semestre de 2020 à 1081,2 milliards à la même période de 2021. Cela est due à l'accroissement des exportations (+38,6%) et des importations (+13,9%) au cours de cette période sous analyse. Le déficit de la balance commerciale accuse une détérioration de 11,2% au cours du semestre sous analyse.

Graphique 1: Balance commerciale (en milliards de BIF)



b. Les importations

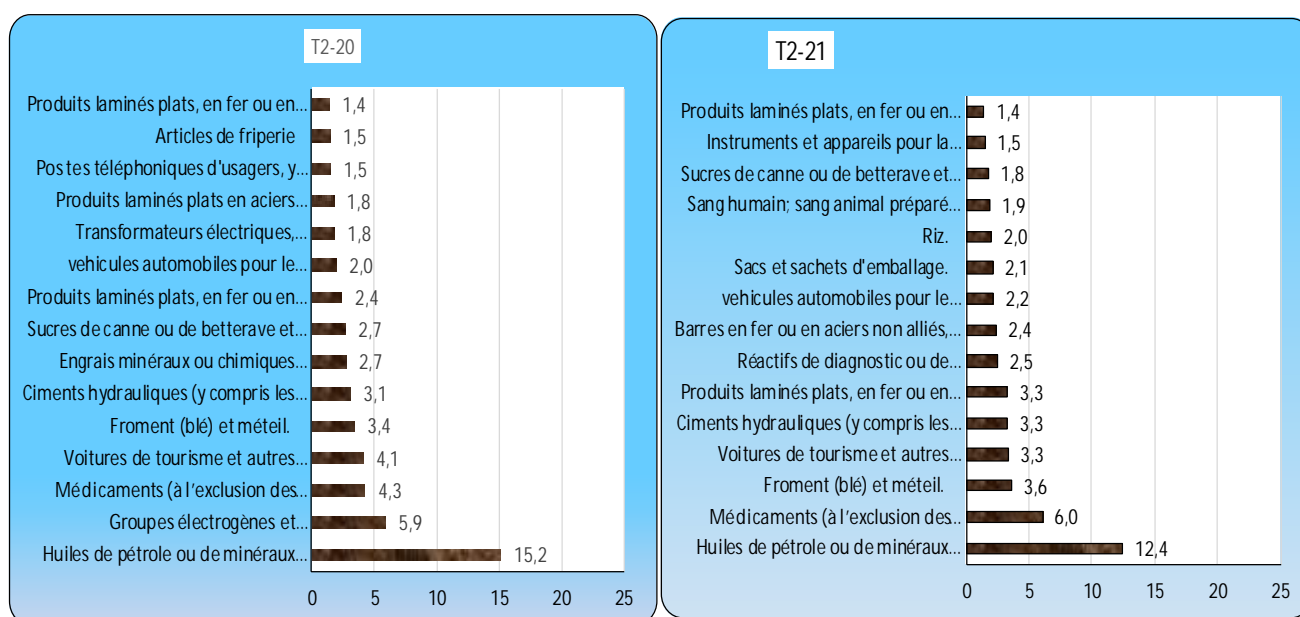
Au cours du trimestre sous analyse, la valeur des importations s'évalue à 506,5 milliards de BIF contre 416,7 milliards de BIF au cours de la même période de l'année précédente, soit une augmentation de 21,5%.

Au cours des six premiers mois de 2021, le total des importations s'estime à 967,7 milliards de BIF contre 849,8 milliards à la période correspondante de 2020.

b.1. Les principaux produits importés

Les principales importations au cours du deuxième trimestre de 2021 sont dominées par les produits pétroliers (12,4%), les médicaments (6,0%), la farine de froment (3,6%), les voitures de tourisme, le ciment et les produits laminés (3,3%), les réactifs de diagnostic ou de laboratoire (2,5%), les barres en fer ou en acier (2,4%), les véhicules automobiles pour le transport de marchandises (2,2%), les sacs et les sachets d'emballage (2,1%) et le riz (2,0%).

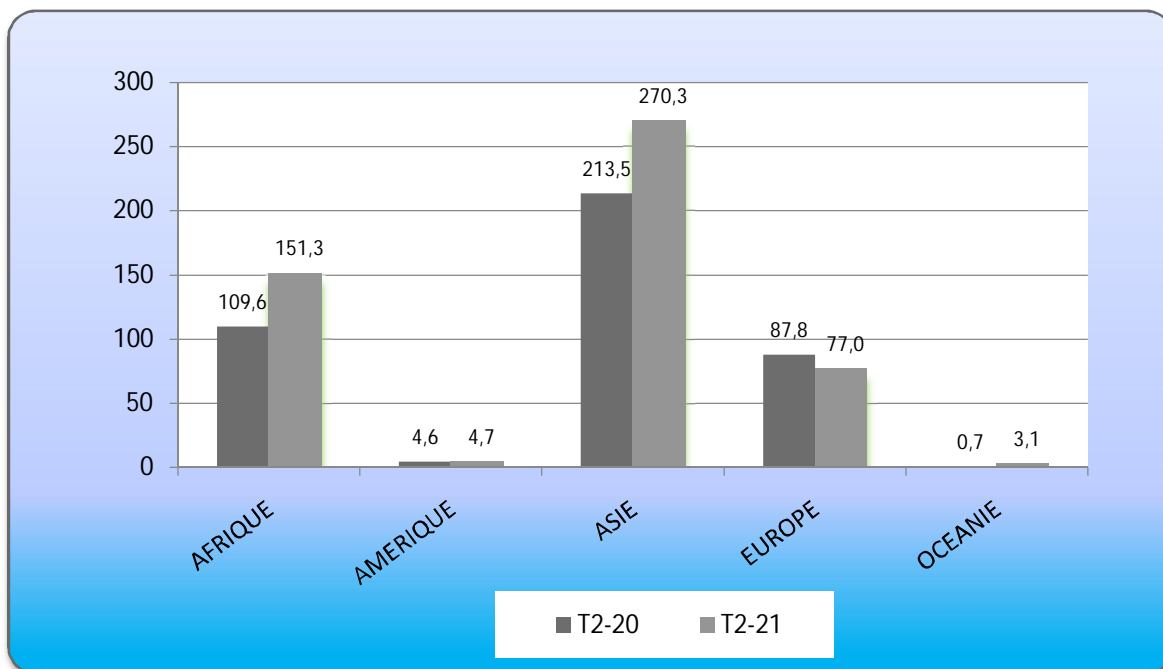
Graphique 2 : Part des principaux produits importés (en %)



b.2. Importations par continent

Au cours du trimestre sous analyse, les importations du Burundi sont largement dominées par les produits en provenance du continent asiatique avec 53,4% du total des importations. Cela s'explique notamment par le fait que les principaux produits importés (huiles de pétrole, médicaments, voitures de tourisme et véhicules pour le transport de marchandises ainsi que les produits laminés) proviennent essentiellement de l'Asie. La part des autres continents est de 29,9%, 15,2%, 0,9% et 0,6% respectivement pour l'Afrique, l'Europe, l'Amérique et l'Océanie. Il est à signaler que la même situation s'observe au même trimestre de l'année précédente.

Graphique 3 : Importations trimestrielles par continent (en milliards)

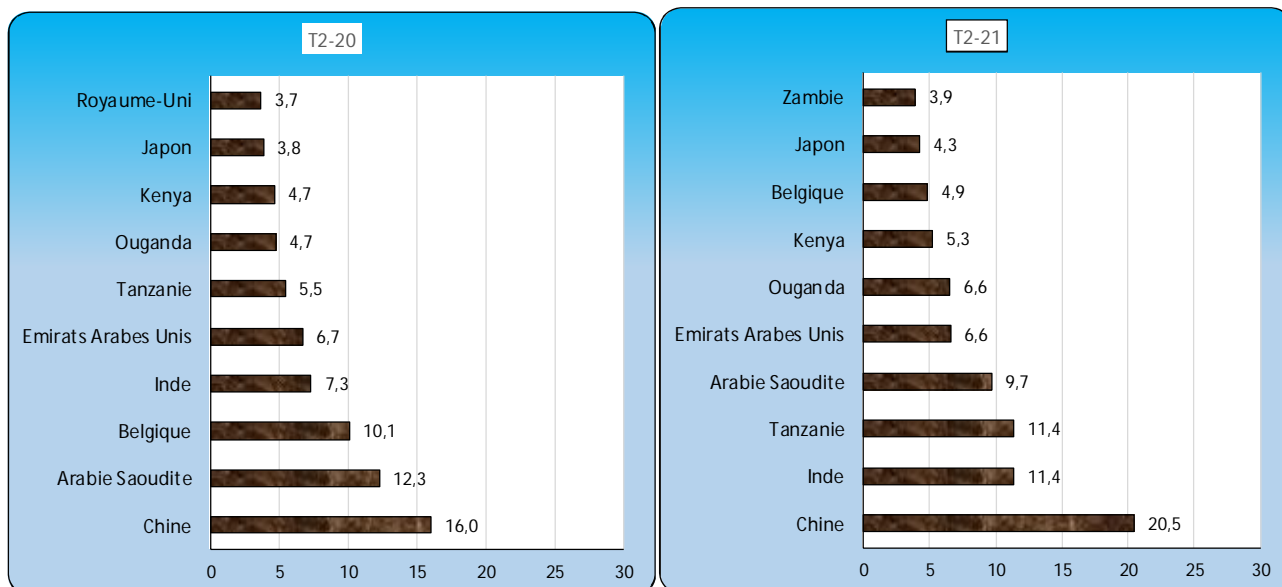


b.3. Les principaux pays d'importations

Au deuxième trimestre de 2021, les importations du Burundi proviennent essentiellement de la Chine avec (20,5%), de l'Inde et de la Tanzanie exæquo de 11,4%, de l'Arabie Saoudite (9,7%), des Emirats Arabes Unis et de l'Ouganda (6,6%), du Kenya (5,3%), de la Belgique (4,9%), du Japon (4,3%) et de la Zambie (3,9%).

Par rapport à la même période de 2020, ce sont les mêmes partenaires, à l'exception du Royaume Uni et de la Zambie, bien que l'ordre soit différent.

Graphique 4 : Parts des principaux pays d'importations (en %).

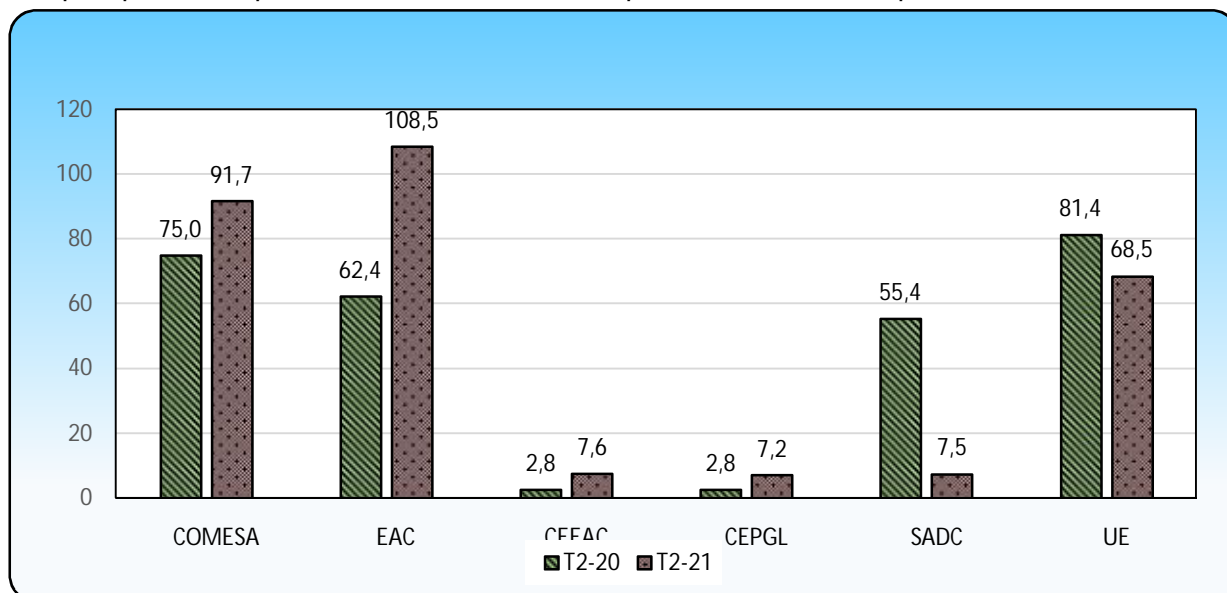


b.4. Importations par zone économique.

La valeur des marchandises en provenance des différentes zones économiques est de 291,1 milliards, 108,5 milliards ; 91,7 milliards ; 68,5 milliards ; 7,6 milliards ; 7,5 milliards et 7,2 milliards respectivement pour l'EAC, le COMESA, l'UE, la CEEAC, le SADC et la CEPGL.

Par rapport au même trimestre de 2020, on observe une augmentation globale de 4,1% des importations en provenance de toutes ces zones économiques. Tout en sachant qu'un pays peut appartenir à plus d'une zone, les importations à partir des zones économiques enregistrent une hausse par rapport à la période correspondante de 2020, exception faite du SADC et de l'UE.

Graphique 5 : Importations trimestrielles par zone économique (en milliards)



c. Les exportations

Les exportations (produits domestiques) du trimestre sous analyse sont caractérisées par une augmentation en comparaison avec la même période d'il y a une année. En effet, le total des exportations du deuxième trimestre de 2021 s'élève à 42,1 milliards contre 27,9 milliards de BIF au même trimestre de 2020. La hausse des exportations du trimestre sous analyse est tirée par l'exportation du café, de la bière et du tabac.

La même tendance s'observe lors de la comparaison semestrielle, en effet, les exportations augmentent de 38,6% pour cette période.

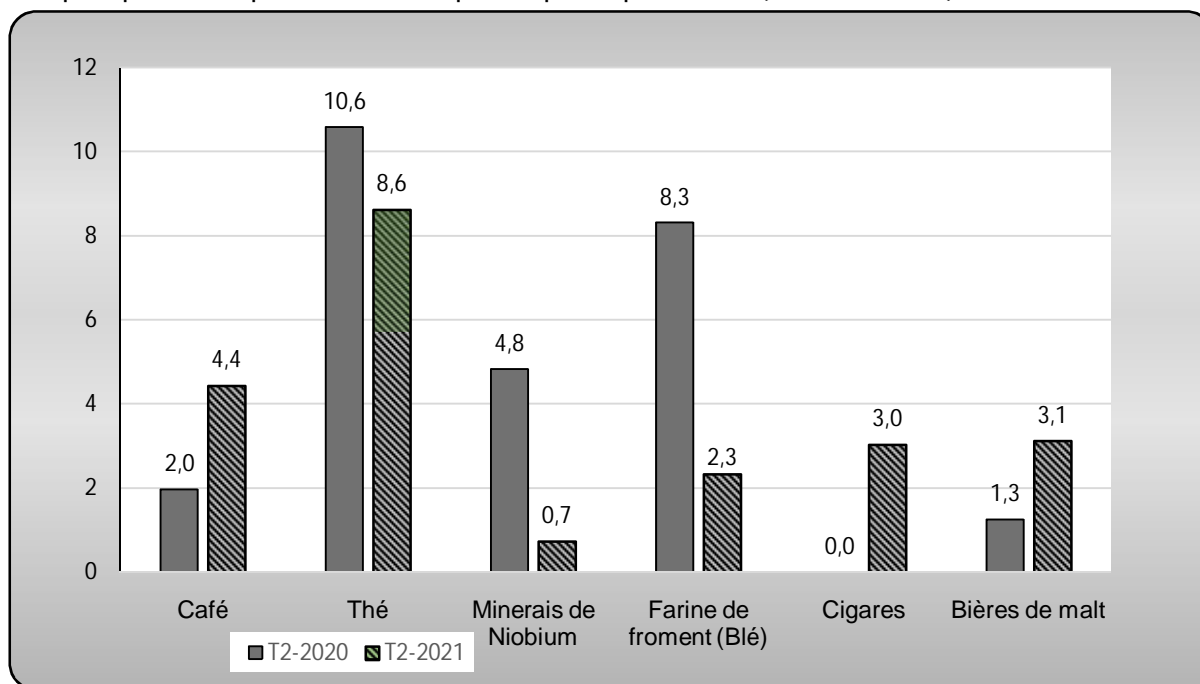
C.1. Principaux produits exportés

En termes nominaux les exportations des produits domestiques au deuxième trimestre 2021 s'évaluent à 42,1 milliards de francs Burundais et sont principalement dominées par le café (4,4 milliards), le thé (8,6 milliards), la bière (3,1 milliards), le tabac (3,0 Milliards), la farine de froment (2,3 milliards) et les minerais de niobium (0,7 milliards).

Par rapport au même trimestre de 2020, les exportations des produits domestiques du deuxième trimestre de 2021 enregistrent une hausse d'environ 50%, passant de 27,9 milliards au deuxième trimestre de 2020 à 42,1 milliards de francs burundais au cours de la période sous analyse.

Comme le montre le graphique ci-dessous, cette situation est due principalement à la hausse des exportations du café et de la bière de malt dont la valeur des exportations passe du simple au double mais également les exportations du tabac qui sont nulles au deuxième trimestre de 2020.

Graphique 6 : Exportation des principaux produits (en milliards)

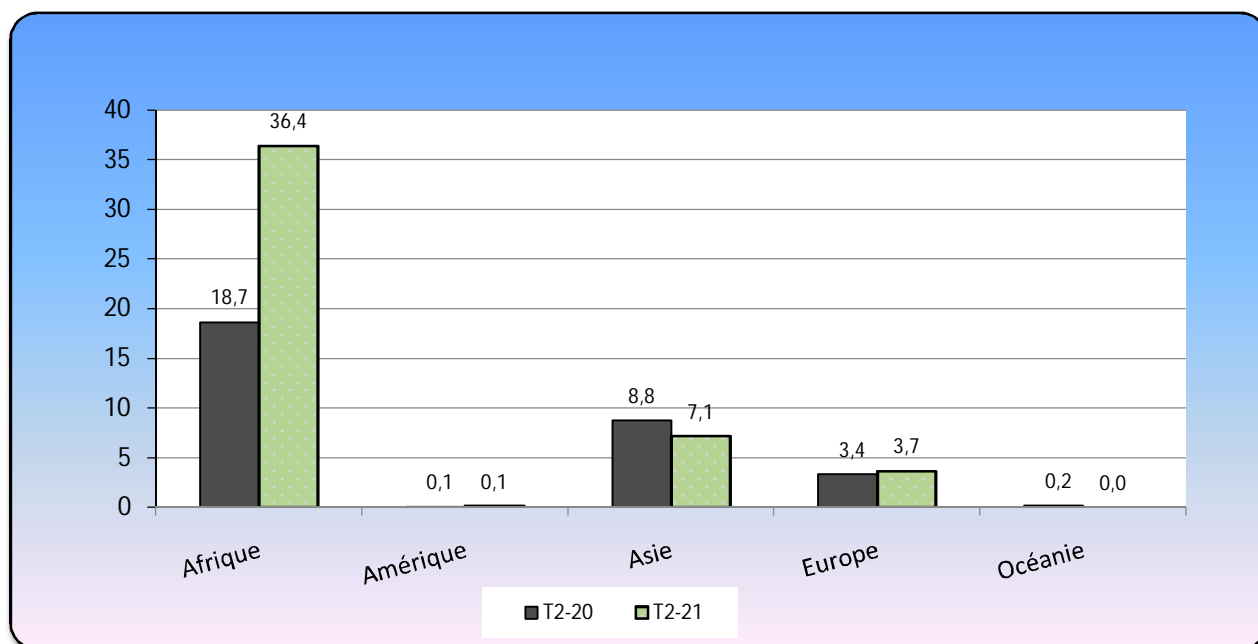


c.2. Exportations par continents

Les exportations du pays au cours du trimestre sous analyse s'élèvent à 47, 3milliards et sont en grande partie destinés à l'Afrique, à l'Asie et à l'Europe à raison de 76,9% ; 15,1% et 7,7% respectivement. Le reste (l'Amérique et l'Océanie) représente une part minime de 0,0% du total des exportations.

Par rapport au même trimestre de 2020, les exportations du pays à destination de l'Afrique enregistrent une hausse sensible passant du simple au double tel que cela s'affiche au graphique ci-dessous. Les exportations vers l'Europe accusent un léger accroissement tandis que celles destinées aux autres continents, l'Asie et l'Amérique, diminuent.

Graphique 7 : Exportations trimestrielles par continent (en %)

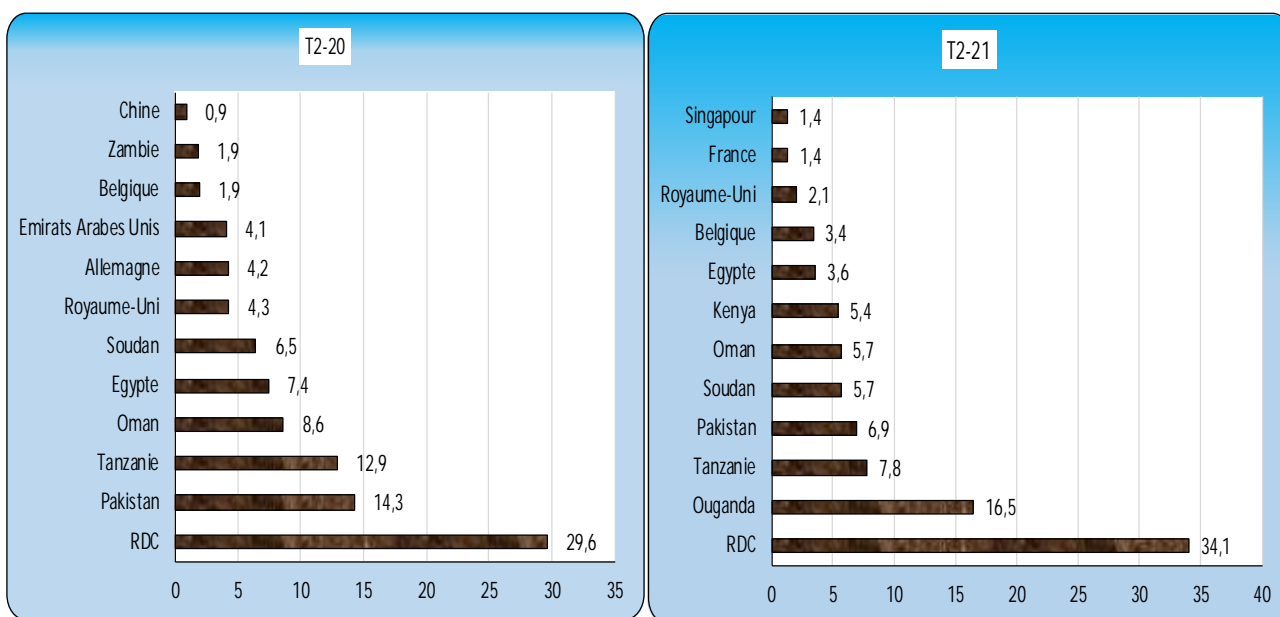


c.3. Les principaux pays d'exportation

L'analyse des données sur les exportations montre que la République Démocratique du Congo est la première destination des produits du Burundi avec 34,1% du total des exportations du deuxième trimestre de 2021. Les autres pays qui se démarquent au niveau des exportations au cours de la période sous analyse sont l'Uganda (16,5%), la Tanzanie (7,8%), le Pakistan (6,9%), du Soudan et de l'Oman (5,7%) ainsi que du Kenya (5,4%).

Durant la période correspondante de 2020, la première place revient toujours à la RDC avec 29,6 % du total des exportations, suivi cette fois-ci du Pakistan (14,3%), de la Tanzanie (12,9%), de l'Oman (8,6%), de l'Egypte (7,4%) et du Soudan (6,5%).

Graphique 8 : Principaux pays d'exportation (en %)

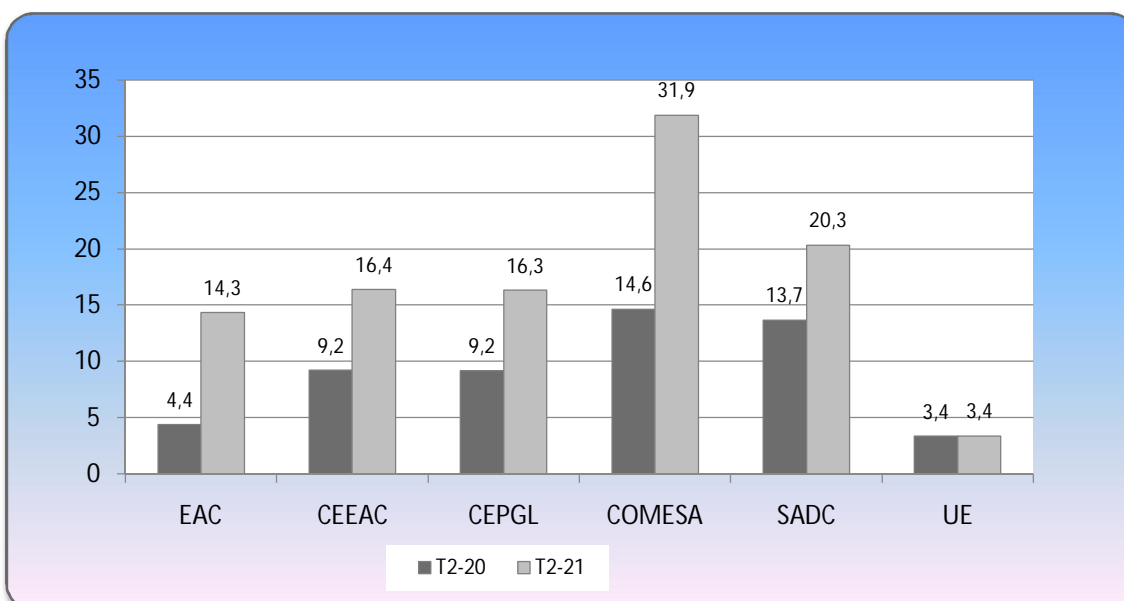


c.4. Exportations par zone Economique

L'analyse des données du commerce extérieur montre que le COMESA est le premier destinataire des exportations burundaises avec 31,9milliards, suivie par le SADC (20,3milliards), la CEEAC (16,4Milliards), la CEPGL (16,3milliards), l'EAC (14,3milliards) et l'UE (3,4milliards).

Comparativement à la même période de l'année précédente, le constat est que la valeur des exportations du Burundi vers toutes les zones économiques a varié à la hausse. Cela s'affiche au graphique ci-après. Notons également que certains pays appartiennent à plus d'une zone économique.

Graphique 9 : Exportations trimestrielles par zones économiques (en milliards)

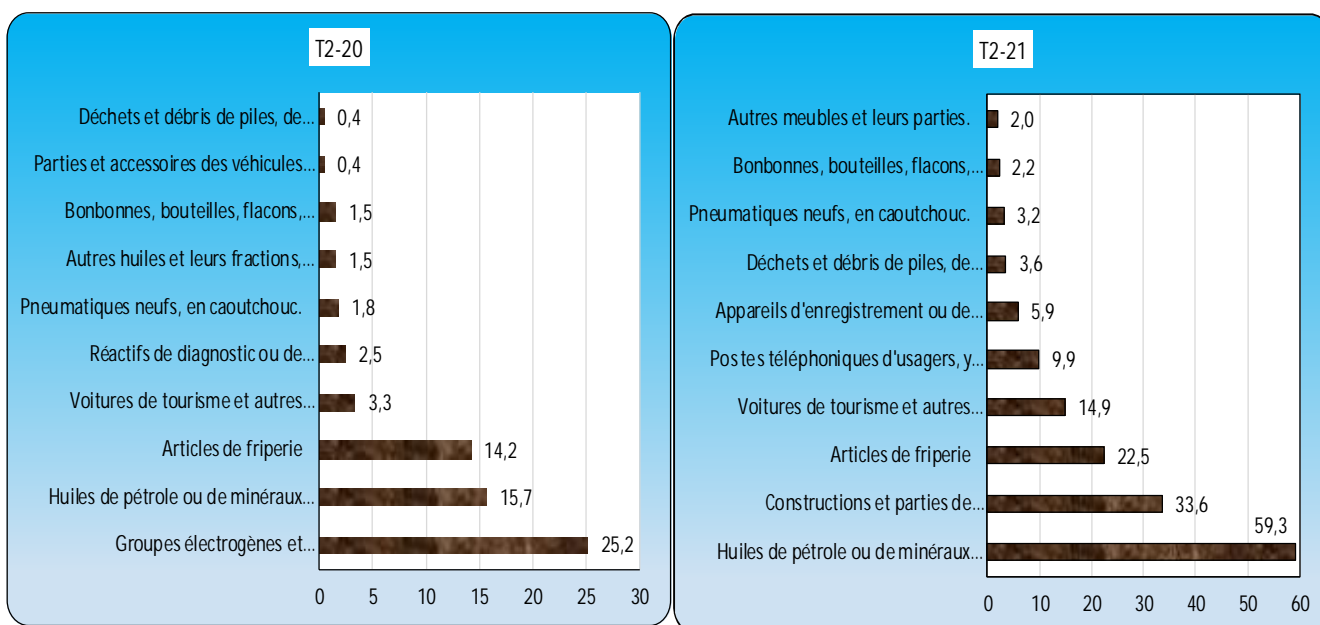


c.5. Réexportations

Les réexportations de la période sous analyse sont essentiellement dominées par les huiles de pétroles ou de minéraux bitumeux (1767,0 millions), les parties de construction (1002,2millions), les articles de friperie (669,4 millions), les voitures de tourisme (445,2millions) et les postes téléphoniques d'usagers, y compris les téléphones pour réseaux cellulaires et pour autres réseaux sans fil (296,3millions). La part de ces produits est de 80,6% dans l'ensemble des réexportations.

Comparée à celles de la même période de 2020, la valeur des réexportations du deuxième trimestre de 2021augmente de plus de la moitié passant de 2981,6millions de BIF à 5184,3millions de BIF. Par contre, la valeur des réexportations du premier semestre 2021 accuse une diminution de 27,5%. Elles sont estimées à 5,2milliards de BIF au second semestre de 2021 contre 7,2milliards à la même période de 2020.

Graphique 10 : Principales réexportations (en %)



II. Annexes : Tableaux statistiques

Annexe 1 : La balance Commerciale

Tableau 1 : La balance commerciale (millions de Fbu)

| Année | Trimestre | Importations (1) | Exportations (2) | Re-Exportations (3) | Total des exportations (2)+(3) | Total des échanges (1)+(2)+(3) | Balance commerciale | Taux de couverture |
|-------|--------------|--------------------|------------------|---------------------|--------------------------------|--------------------------------|----------------------|--------------------|
| 2017 | 1er trim | 303 561,6 | 47 462,9 | 1 694,3 | 49 157,2 | 352 718,8 | - 254 404,4 | 16,2% |
| | 2ème trim | 296 652,1 | 47 993,8 | 1 443,6 | 49 437,4 | 346 089,5 | - 247 214,7 | 16,7% |
| | 3ème trim | 364 903,7 | 73 303,4 | 2 101,6 | 75 405,0 | 440 308,6 | - 289 498,7 | 20,7% |
| | 4ème trim | 342 070,9 | 81 242,3 | 3 283,7 | 84 526,0 | 426 596,9 | - 257 544,9 | 24,7% |
| | Total | 1 307 188,2 | 250 002,4 | 8 523,2 | 258 525,6 | 1 565 713,8 | - 1 048 662,7 | 19,8% |
| 2018 | 1er trim | 361 445,4 | 104 412,9 | 3 942,7 | 108 355,6 | 469 800,9 | - 253 089,8 | 30,0% |
| | 2ème trim | 320 499,4 | 54 930,5 | 5 016,2 | 59 946,7 | 380 446,1 | - 260 552,7 | 18,7% |
| | 3ème trim | 370 630,2 | 57 186,7 | 11 555,4 | 68 742,2 | 439 372,4 | - 301 888,1 | 18,5% |
| | 4ème trim | 362 111,6 | 78 585,8 | 5 652,7 | 84 238,5 | 446 350,1 | - 277 873,2 | 23,3% |
| | Total | 1 414 686,7 | 295 115,9 | 26 167,1 | 321 282,9 | 1 735 969,6 | - 1 093 403,8 | 22,7% |
| 2019 | 1er trim | 397 107,9 | 63 724,5 | 5 064,6 | 68 789,0 | 465 897,0 | - 328 318,9 | 17,3% |
| | 2ème trim | 368 495,4 | 90 961,8 | 8 152,3 | 99 114,2 | 467 609,5 | - 269 381,2 | 26,9% |
| | 3ème trim | 436 618,5 | 94 192,6 | 4 987,6 | 99 180,2 | 535 798,6 | - 337 438,3 | 22,7% |
| | 4ème trim | 436 205,7 | 63 302,9 | 3 397,4 | 66 700,3 | 502 906,0 | - 369 505,4 | 15,3% |
| | Total | 1 638 427,4 | 312 181,8 | 21 601,9 | 333 783,7 | 1 972 211,2 | - 1 304 643,7 | 20,4% |
| 2020 | 1er trim | 433 016,8 | 46 890,2 | 4 168,8 | 51 059,0 | 484 075,8 | - 381 957,8 | 11,8% |
| | 2ème trim | 416 746,6 | 27868,2 | 2981,6 | 30 827,7 | 447 574,3 | - 385 918,9 | 7,4% |
| | 3ème trim | 471 657,5 | 142 734,9 | 3 823,0 | 146 557,9 | 618 215,4 | - 325 099,6 | 31,1% |
| | 4ème trim | 420 487,1 | 78 102,5 | 4 446,1 | 82 548,6 | 503 035,7 | - 337 938,5 | 19,6% |
| | Total | 1 741 908,0 | 295 478,2 | 15 515,1 | 310 993,2 | 2 052 901,2 | - 1 430 914,8 | 17,9% |
| 2021 | 1er trim | 461 175,1 | 61 499,3 | 4 716,4 | 66 215,7 | 527 390,8 | - 394 959,4 | 14,4% |
| | 2ème trim | 506 482,2 | 42 131,4 | 5 184,3 | 47 315,7 | 553 797,9 | - 459 166,5 | 9,3% |
| | Total | 967 657,3 | 103 630,7 | 9 900,7 | 113 531,4 | 1 081 188,7 | - 854 125,9 | 11,7% |

Annexe 2 : Les importations

2.1. Importations par grands groupes de produits

Tableau 2 : Evolution des importations par grands groupes de produits en2020 en millions de BIF

| Code HS2 | Description | 2020 | | | | |
|----------|--|-------------|-----------|-----------|-----------|--------------|
| | | 1er trim | 2eme trim | 3eme trim | 4eme trim | Total annuel |
| 01 | Animaux vivants. | 508,3 | 645,9 | 770,2 | 940,4 | 2 864,9 |
| 02 | Viandes et abats comestibles | 11,6 | 0,0 | 0,0 | 750,6 | 762,2 |
| 03 | Poissons et crustacés, mollusques et autres invertébrés aquatiques. | 1 916,2 | 2 035,6 | 1 333,3 | 2 402,0 | 7 687,2 |
| 04 | Laits et produits de la laiterie; œufs d'oiseaux; miel naturel; produits comestibles d'origine animale, non dénommés ni compris ailleurs. | 255,5 | 258,5 | 273,4 | 498,3 | 1 285,8 |
| 05 | Autres produits d'origine animale, non dénommés ni compris ailleurs. | 3,8 | 0,3 | 119,9 | 0,6 | 124,6 |
| 06 | Plantes vivantes et produits de la floriculture. | 12,5 | 2,6 | 0,0 | 0,3 | 15,3 |
| 07 | Légumes, plantes, racines et tubercules alimentaires. | 98,6 | 1 924,6 | 2 197,2 | 1 011,8 | 5 232,2 |
| 08 | Fruits comestibles; écorces d'agrumes ou de melons. | 66,6 | 75,1 | 70,9 | 117,6 | 330,2 |
| 09 | Café, thé, maté et épices. | 199,8 | 272,0 | 376,2 | 302,4 | 1 150,4 |
| 10 | Céréales. | 19 041,6 | 18 234,2 | 17 452,7 | 23 240,0 | 77 968,5 |
| 11 | Produits de la minoterie; malt; amidons et féculés; inuline; gluten de froment. | 4 915,1 | 4 993,7 | 5 941,4 | 7 369,8 | 23 220,1 |
| 12 | Graines et fruits oléagineux; graines, semences et fruits divers; plantes industrielles ou médicinales; pailles et fourrages. | 443,4 | 520,7 | 408,1 | 420,2 | 1 792,4 |
| 13 | Gommes, résines et autres sucs et extraits végétaux. | 757,6 | 1,1 | 803,9 | 3,5 | 1 566,0 |
| 14 | Matières à tresser et autres produits d'origine végétale, non dénommés ni compris ailleurs. | 0,4 | 0,0 | 0,0 | 4 136,6 | 4 137,1 |
| 15 | Graisses et huiles animales ou végétales; produits de leur dissociation; graisses alimentaires élaborées; cires d'origine animale ou végétale. | 3 503,5 | 5 316,8 | 5 042,0 | 74,4 | 13 936,7 |
| 16 | Préparations de viande, de poissons ou de crustacés, de mollusques ou d'autres invertébrés aquatiques. | 3 150,6 | 2 432,9 | 4 532,0 | 10 982,3 | 21 097,8 |
| 17 | Sucres et sucreries. | 12 252,5 | 12 650,1 | 12 309,3 | 51,8 | 37 263,7 |
| 18 | Cacao et ses préparations. | 55,5 | 20,8 | 47,4 | 1 587,1 | 1 710,7 |
| 19 | Préparations à base de céréales, de farines, d'amidons, de féculés ou de lait; pâtisseries. | 2 047,5 | 1 663,1 | 1 724,3 | 1 368,1 | 6 803,0 |
| 20 | Préparations de légumes, de fruits ou d'autres parties de plantes. | 1 814,0 | 765,9 | 692,4 | 3 337,7 | 6 610,0 |

| Code HS2 | Description | 2020 | | | | |
|----------|---|----------|-----------|-----------|-----------|--------------|
| | | 1er trim | 2eme trim | 3eme trim | 4eme trim | Total annuel |
| 21 | Préparations alimentaires diverses. | 5 573,9 | 4 466,2 | 7 120,0 | 5 760,3 | 22 920,4 |
| 22 | Boissons, liquides alcooliques et vinaigres. | 2 681,7 | 4 074,9 | 4 073,9 | 209,1 | 11 039,6 |
| 23 | Résidus et déchets des industries alimentaires; aliments préparés pour animaux. | 86,5 | 67,1 | 163,1 | 3 261,6 | 3 578,4 |
| 24 | Tabacs et succédanés de tabac fabriqués. | 2 826,8 | 2 532,5 | 4 165,2 | 21 892,0 | 31 416,6 |
| 25 | Sel; soufre; terres et pierres; plâtres, chaux et ciments. | 21 810,1 | 15 439,8 | 17 475,9 | 51 299,0 | 106 024,8 |
| 26 | Minerais, scories et cendres. | - | 5,2 | 0,0 | 3 142,6 | 3 147,8 |
| 27 | Combustibles minéraux, huiles minérales et produits de leur distillation; matières bitumineuses; cires minérales | 84 200,0 | 65 965,5 | 71 930,8 | 1 124,3 | 223 220,6 |
| 28 | Produits chimiques inorganiques; composés inorganiques ou organiques de métaux précieux, d'éléments radioactifs, de métaux des terres rares ou d'isotopes. | 2 715,4 | 2 434,5 | 1 637,7 | 33 067,4 | 39 855,0 |
| 29 | Produits chimiques organiques. | 984,8 | 866,7 | 817,8 | 20 248,0 | 22 917,4 |
| 30 | Produits pharmaceutiques. | 19 355,9 | 23 164,7 | 47 968,7 | 3 046,3 | 93 535,7 |
| 31 | Engrais. | 14 775,8 | 11 440,2 | 19 169,6 | 3 635,2 | 49 020,8 |
| 32 | Extraits tannants ou tinctoriaux; tanins et leurs dérivés; pigments et autres matières colorantes; peintures et vernis; mastics; encres. | 3 010,4 | 2 012,8 | 3 265,6 | 1 642,9 | 9 931,8 |
| 33 | Huiles essentielles et résinoïdes; produits de parfumerie ou de toilette préparés et préparations cosmétiques. | 5 813,1 | 4 051,7 | 6 469,0 | 322,5 | 16 656,3 |
| 34 | Savons, agents de surface organiques, préparations pour lessives, préparations lubrifiantes, cires artificielles, cires préparées, produits d'entretien, bougies et articles similaires, pâtes à modeler, « cires pour l'art dentaire » et compositions pour l'art dentaire à base de plâtre. | 1 321,7 | 1 679,0 | 1 480,4 | 168,2 | 4 649,2 |
| 35 | Matières albuminoïdes; produits à base d'amidons ou de féculés modifiés; colles; enzymes. | 318,8 | 735,1 | 464,6 | 68,7 | 1 587,1 |
| 36 | Poudres et explosifs; articles de pyrotechnie; allumettes; alliages pyrophoriques; matières inflammables. | 370,3 | 182,4 | 729,8 | 5 354,8 | 6 637,3 |
| 37 | Produits photographiques ou cinématographiques. | 79,1 | 10,7 | 11,6 | 10 860,8 | 10 962,1 |
| 38 | Produits divers des industries chimiques. | 9 002,8 | 6 676,3 | 17 014,4 | 5 243,0 | 37 936,5 |
| 39 | Matières plastiques et ouvrages en ces matières. | 9 524,8 | 9 818,3 | 12 399,2 | 357,5 | 32 099,9 |
| 40 | Caoutchouc et ouvrages en caoutchouc. | 4 368,6 | 4 287,3 | 5 307,4 | 1,0 | 13 964,4 |
| 41 | Peaux (autres que les pelleteries) et cuirs. | 0,9 | 0,0 | 0,0 | - | 0,9 |
| 42 | Ouvrages en cuir; articles de bourrellerie ou de sellerie; articles de voyage, sacs à main et contenants similaires; ouvrages en boyaux. | 476,2 | 879,4 | 566,8 | 967,7 | 2 890,1 |

| | | | | | | |
|----|--|---------|-------|-------|-----|---------|
| 43 | Pelleteries et fourrures; pelleteries factices | | | | | |
| 44 | Bois, charbon de bois et ouvrages en bois. | 1 157,5 | 333,3 | 676,6 | 3,1 | 2 170,5 |

| Description | 2020 | | | | |
|---|----------|-----------|-----------|-----------|--------------|
| | 1er trim | 2eme trim | 3eme trim | 4eme trim | Total annuel |
| Liege et ouvrages en liege | | | | | |
| Ouvrages de sparterie ou de vannerie | 13,1 | 6,9 | 26,4 | 4 850,4 | 4 896,7 |
| Pâtes de bois ou d'autres matières fibreuses cellulosiques; papier ou carton à recycler (déchets et rebuts) | 0,5 | | | | 0,5 |
| Papiers et cartons; ouvrages en pâte de cellulose, en papier ou en carton. | 4 558,8 | 10 330,8 | 11 995,6 | 1 421,0 | 28 306,3 |
| Produits de l'édition, de la presse ou des autres industries graphiques; textes manuscrits ou dactylographiés et plans. | 5 035,3 | 1 699,1 | 2 360,0 | 5,6 | 9 099,9 |
| Soie. | 0,2 | 0,1 | 0,8 | 0,6 | 1,6 |
| Textiles synthétiques et artificiels continus | 1,2 | | | 5 423,9 | 5 425,0 |
| Coton | 3 485,2 | 1 434,7 | 3 766,3 | 0,1 | 8 686,4 |
| Autres fibres textiles végétales; fils de papier et tissus de fils de papier. | 1,0 | 0,5 | 28,8 | 47,9 | 78,2 |
| Filaments synthétiques ou artificiels ; lames et formes similaires en matières textiles synthétiques ou artificielles. | 116,9 | 44,7 | 74,6 | 615,9 | 852,1 |
| Fibres synthétiques ou artificielles discontinues. | 504,8 | 832,8 | 763,0 | 165,0 | 2 265,6 |
| Ouates, feutres et nontissés; fils spéciaux; ficelles, cordes et cordages; articles de corderie. | 117,4 | 96,9 | 178,0 | 252,1 | 644,5 |
| Tapis et autres revêtements de sol en matières textiles. | 202,1 | 22,8 | 77,8 | 42,6 | 345,3 |
| Tissus spéciaux; surfaces textiles touffetées; dentelles; tapisseries; passementeries; broderies. | 26,5 | 625,1 | 450,5 | 39,1 | 1 141,1 |
| Tissus imprégnés, enduits, recouverts ou stratifiés; articles techniques en matières textiles. | 21,8 | 63,5 | 65,6 | 5,0 | 155,9 |
| Etoffes de bonneterie. | 5,8 | 63,7 | 97,3 | 1 053,2 | 1 220,0 |
| Vêtements et accessoires du vêtement, en bonneterie. | 865,0 | 1 738,8 | 1 448,0 | 1 045,8 | 5 097,7 |
| Vêtements et accessoires du vêtement, autres qu'en bonneterie. | 739,4 | 2 565,1 | 1 117,9 | 11 198,3 | 15 620,7 |
| Autres articles textiles confectionnés; assortiments; friperie et chiffons. | 13 457,7 | 10 337,7 | 14 658,4 | 2 443,8 | 40 897,7 |
| Chaussures, guêtres et articles analogues; parties de ces objets. | 1 971,5 | 5 007,7 | 3 010,6 | 72,0 | 10 061,8 |
| Coiffures et parties de coiffures. | 54,5 | 59,1 | 113,5 | 97,6 | 324,7 |
| Parapluies, ombrelles, parasols, cannes, cannes-sièges, fouets, cravaches et leurs parties. | 63,6 | 31,6 | 111,5 | 54,9 | 261,7 |
| Plumes et duvet apprêtés et articles en plumes ou en duvet; fleurs artificielles; ouvrages en cheveux. | 23,9 | 91,0 | 97,0 | 326,8 | 538,8 |
| Ouvrages en pierres, plâtre, ciment, amiante, mica ou matières analogues. | 387,7 | 591,3 | 514,1 | 4 389,0 | 5 882,0 |
| Produits céramiques. | 3 502,6 | 2 672,3 | 3 517,8 | 2 809,1 | 12 501,8 |

| Code HS2 | Description | 2020 | | | | |
|--------------|--|------------------|------------------|------------------|------------------|--------------------|
| | | 1er trim | 2eme trim | 3eme trim | 4eme trim | Total annuel |
| 88 | Navigation aérienne | | | | | |
| 89 | Navigation maritime ou fluviale. | 503,4 | - | - | - | 503,4 |
| 90 | Instruments et appareils d'optique, de photographie ou de cinématographie, de mesure, de contrôle ou de précision; instruments et appareils médico-chirurgicaux; parties et accessoires de ces instruments ou appareils | 8 973,4 | 5 821,6 | 6 906,1 | 8134,3 | 29 835,4 |
| 91 | Horlogerie. | 42,3 | 13,4 | 53,2 | 18,4 | 127,2 |
| 92 | Instruments de musique; parties et accessoires de ces instruments. | 430,2 | 93,3 | 95,5 | 79,9 | 698,9 |
| 93 | Armes, munitions et leurs parties et accessoires. | 0,0 | 0,2 | 1,0 | 0,0 | 1,2 |
| 94 | Meubles; mobilier médico-chirurgical; articles de literie et similaires; appareils d'éclairage non dénommés ni compris ailleurs; lampes-réclames, enseignes lumineuses, plaques indicatrices lumineuses et articles similaires; constructions préfabriquées. | 3 002,6 | 1 225,0 | 2 170,0 | 2712,0 | 9 109,6 |
| 95 | Jouets, jeux, articles pour divertissements ou pour sports; leurs parties et accessoires. | 595,0 | 191,2 | 404,9 | 419,2 | 1 610,3 |
| 96 | Ouvrages divers. | 1 956,4 | 1 496,4 | 2 009,5 | 1812,9 | 7 275,2 |
| 97 | Objets d'art, de collection ou d'antiquité. | 2,9 | 8,5 | 13,3 | 45,1 | 69,8 |
| 98 | Effets personnels | | | | | |
| Total | | 433 016,8 | 416 746,6 | 471 657,5 | 420 487,1 | 1 741 908,0 |

Tableau 3 : Importations par grands groupes de produits en 2021 en millions de BIF

| Code HS2 | Description | 2021 | |
|----------|--|----------|---------|
| | | 1er trim | 2e trim |
| 01 | Animaux vivants. | 817,2 | 195,7 |
| 02 | Viandes et abats comestibles | 19,0 | 49,7 |
| 03 | Poissons et crustacés, mollusques et autres invertébrés aquatiques. | 1 648,4 | 2127,9 |
| 04 | Laits et produits de la laiterie; œufs d'oiseaux; miel naturel; produits comestibles d'origine animale, non dénommés ni compris ailleurs. | 416,7 | 719,6 |
| 05 | Autres produits d'origine animale, non dénommés ni compris ailleurs. | 0,2 | 86,2 |
| 06 | Plantes vivantes et produits de la floriculture. | 5,5 | 2,1 |
| 07 | Légumes, plantes, racines et tubercules alimentaires. | 4 114,0 | 1042,2 |
| 08 | Fruits comestibles; écorces d'agrumes ou de melons. | 99,4 | 164,2 |
| 09 | Café, thé, maté et épices. | 488,4 | 609,4 |
| 10 | Céréales. | 14 656,2 | 29859,0 |
| 11 | Produits de la minoterie; malt; amidons et féculés; inuline; gluten de froment. | 7 746,6 | 4716,8 |
| 12 | Graines et fruits oléagineux; graines, semences et fruits divers; plantes industrielles ou médicinales; pailles et fourrages. | 532,4 | 690,2 |
| 13 | Gommes, résines et autres sucs et extraits végétaux. | 843,9 | 0,6 |
| 14 | Matières à tresser et autres produits d'origine végétale, non dénommés ni compris ailleurs. | - | 0,1 |
| 15 | Graisses et huiles animales ou végétales; produits de leur dissociation; graisses alimentaires élaborées; cires d'origine animale ou végétale. | 3 319,7 | 4754,3 |
| 16 | Préparations de viande, de poissons ou de crustacés, de mollusques ou d'autres invertébrés aquatiques. | 3 856,2 | 4762,4 |
| 17 | Sucres et sucreries. | 10 635,8 | 11215,3 |
| 18 | Cacao et ses préparations. | 74,5 | 60,4 |
| 19 | Préparations à base de céréales, de farines, d'amidons, de féculés ou de lait; pâtisseries. | 2 382,1 | 3156,4 |
| 20 | Préparations de légumes, de fruits ou d'autres parties de plantes. | 602,6 | 1009,3 |

| Code HS2 | Description | 2021 | |
|----------|---|----------|---------|
| | | 1er trim | 2e trim |
| 21 | Préparations alimentaires diverses. | 10 809,5 | 5 669,7 |
| 22 | Boissons, liquides alcooliques et vinaigres. | 6 587,6 | 4 653,7 |
| 23 | Résidus et déchets des industries alimentaires; aliments préparés pour animaux. | 294,6 | 294,4 |
| 24 | Tabacs et succédanés de tabac fabriqués. | 1 790,3 | 2065,7 |
| 25 | Sel; soufre; terres et pierres; plâtres, chaux et ciments. | 21 847,4 | 21115,6 |
| 26 | Minerais, scories et cendres. | - | - |
| 27 | Combustibles minéraux, huiles minérales et produits de leur distillation; matières bitumineuses; cires minérales | 68 339,8 | 65094,1 |
| 28 | Produits chimiques inorganiques; composés inorganiques ou organiques de métaux précieux, d'éléments radioactifs, de métaux des terres rares ou d'isotopes. | 1 434,8 | 2362,8 |
| 29 | Produits chimiques organiques. | 772,7 | 2125,7 |
| 30 | Produits pharmaceutiques. | 36 346,3 | 42162,9 |
| 31 | Engrais. | 17 875,7 | 9723,6 |
| 32 | Extraits tannants ou tinctoriaux; tanins et leurs dérivés; pigments et autres matières colorantes; peintures et vernis; mastics; encres. | 3 092,0 | 2807,8 |
| 33 | Huiles essentielles et rétinoides; produits de parfumerie ou de toilette préparés et préparations cosmétiques. | 3 795,4 | 3952,4 |
| 34 | Savons, agents de surface organiques, préparations pour lessives, préparations lubrifiantes, cires artificielles, cires préparées, produits d'entretien, bougies et articles similaires, pâtes à modeler, « cires pour l'art dentaire » et compositions pour l'art dentaire à base de plâtre. | 1 999,3 | 1560,7 |
| 35 | Matières albuminoïdes; produits à base d'amidons ou de féculés modifiés; colles; enzymes. | 720,5 | 779,7 |
| 36 | Poudres et explosifs; articles de pyrotechnie; allumettes; alliages pyrophoriques; matières inflammables. | 70,2 | 11,3 |
| 37 | Produits photographiques ou cinématographiques. | 45,2 | 44,5 |
| 38 | Produits divers des industries chimiques. | 9 129,2 | 20916,1 |
| 39 | Matières plastiques et ouvrages en ces matières. | 14 408,8 | 15908,7 |
| 40 | Caoutchouc et ouvrages en caoutchouc. | 6 111,8 | 6945,4 |
| 41 | Peaux (autres que les pelleteries) et cuirs. | 0,5 | 11,0 |
| 42 | Ouvrages en cuir; articles de bourrellerie ou de sellerie; articles de voyage, sacs à main et contenants similaires; ouvrages en boyaux. | 299,1 | 235,8 |
| 43 | Pelleteries et fourrures; pelleteries factices | - | - |
| 44 | Bois, charbon de bois et ouvrages en bois. | 338,5 | 710,4 |

| Code HS2 | Description | 2021 | |
|----------|---|----------|---------|
| | | 1er trim | 2e trim |
| 45 | Liège et ouvrages en liège | 0,0 | 0,0 |
| 46 | Ouvrages de sparterie ou de vannerie | 35,2 | 9,1 |
| 47 | Pâtes de bois ou d'autres matières fibreuses cellulosiques; papier ou carton à recycler (déchets et rebuts) | - | 1,4 |
| 48 | Papiers et cartons; ouvrages en pâte de cellulose, en papier ou en carton. | 6 506,4 | 6299,1 |
| 49 | Produits de l'édition, de la presse ou des autres industries graphiques; textes manuscrits ou dactylographiés et plans. | 899,7 | 1440,9 |
| 50 | Soie. | 0,9 | 0,0 |
| 51 | Textiles synthétiques et artificiels continus | 5,9 | 95,2 |
| 52 | Coton | 3 020,6 | 4187,0 |
| 53 | Autres fibres textiles végétales; fils de papier et tissus de fils de papier. | 4,0 | 0,4 |
| 54 | Filaments synthétiques ou artificiels ; lames et formes similaires en matières textiles synthétiques ou artificielles. | 99,8 | 122,5 |
| 55 | Fibres synthétiques ou artificielles discontinues. | 494,8 | 594,6 |
| 56 | Ouates, feutres et nontissés; fils spéciaux; ficelles, cordes et cordages; articles de corderie. | 501,1 | 558,9 |
| 57 | Tapis et autres revêtements de sol en matières textiles. | 90,1 | 170,1 |
| 58 | Tissus spéciaux; surfaces textiles touffetées; dentelles; tapisseries; passementeries; broderies. | 28,6 | 96,9 |
| 59 | Tissus imprégnés, enduits, recouverts ou stratifiés; articles techniques en matières textiles. | 53,4 | 47,4 |
| 60 | Etoffes de bonneterie. | 0,1 | 0,6 |
| 61 | Vêtements et accessoires du vêtement, en bonneterie. | 1 461,1 | 1457,0 |
| 62 | Vêtements et accessoires du vêtement, autres qu'en bonneterie. | 4 266,1 | 2126,7 |
| 63 | Autres articles textiles confectionnés; assortiments; friperie et chiffons. | 9 626,1 | 19887,4 |
| 64 | Chaussures, guêtres et articles analogues; parties de ces objets. | 4 678,3 | 2935,4 |
| 65 | Coiffures et parties de coiffures. | 100,6 | 121,5 |
| 66 | Parapluies, ombrelles, parasols, cannes, cannes-sièges, fouets, cravaches et leurs parties. | 61,4 | 31,1 |
| 67 | Plumes et duvet apprêtés et articles en plumes ou en duvet; fleurs artificielles; ouvrages en cheveux. | 31,4 | 79,5 |
| 68 | Ouvrages en pierres, plâtre, ciment, amiante, mica ou matières analogues. | 388,2 | 507,8 |
| 69 | Produits céramiques. | 3 152,0 | 4590,0 |

| Code HS2 | Description | 2021 | |
|----------|--|----------|---------|
| | | 1er trim | 2e trim |
| 70 | Verre et ouvrages en verre. | 4 204,7 | 15,5 |
| 71 | Perles fines ou de culture, pierres gemmes ou similaires, métaux précieux, plaqués ou doublés de métaux précieux et ouvrages en ces matières; bijouterie de fantaisies ; monnaies. | 3,1 | 49091,1 |
| 72 | Fonte, fer et acier. | 47 841,5 | 49091,1 |
| 73 | Ouvrages en fonte, fer ou acier. | 14 315,0 | 11380,4 |
| 74 | Cuivre et ouvrages en cuivre. | 66,3 | 28,9 |
| 75 | Nickel et ouvrages en nickel. | 0,5 | - |
| 76 | Aluminium et ouvrages en aluminium. | 3 298,1 | 1841,7 |
| 78 | Plomb | 1,2 | 21,7 |
| 79 | Zinc | - | - |
| 80 | Etain et ouvrages en étain. | - | 9,7 |
| 81 | Autres métaux communs; cermets; ouvrages en ces matières. | 0,2 | 0,0 |
| 82 | Outils et outillage, articles de coutellerie et couverts de table, en métaux communs; parties de ces articles, en métaux communs | 2 553,3 | 491,0 |
| 83 | Ouvrages divers en métaux communs. | 2 592,9 | 2147,0 |
| 84 | Réacteurs nucléaires, chaudières, machines, appareils et engins mécaniques; parties de ces machines ou appareils | 26 489,2 | 30107,1 |
| 85 | Machines, appareils et matériels électriques et leurs parties; appareils d'enregistrement ou de reproduction du son, appareils d'enregistrement ou de reproduction des images et du son en télévision, et parties et accessoires de ces appareils. | 16 603,9 | 26062,8 |
| 86 | Véhicules et matériel pour voies ferrées ou similaires et leurs parties; appareils mécaniques (y compris électromécaniques) de signalisation pour voies de communication. | 70,4 | 364,7 |
| 87 | Voitures automobiles, tracteurs, cycles et autres véhicules terrestres, leurs parties et accessoires. | 35 905,6 | 42423,5 |

| Code HS2 | Description | 2021 | |
|--------------|--|------------------|-----------------|
| | | 1er trim | 2e trim |
| 88 | Navigation aérienne | 38,6 | 3,5 |
| 89 | Navigation maritime ou fluviale. | 118,6 | 6,8 |
| 90 | Instruments et appareils d'optique, de photographie ou de cinématographie, de mesure, de contrôle ou de précision; instruments et appareils médico-chirurgicaux; parties et accessoires de ces instruments ou appareils | 8 257,5 | 11907,7 |
| 91 | Horlogerie. | 32,3 | 18,7 |
| 92 | Instruments de musique; parties et accessoires de ces instruments. | 117,9 | 65,8 |
| 93 | Armes, munitions et leurs parties et accessoires. | 0,1 | - |
| 94 | Meubles; mobilier médico-chirurgical; articles de literie et similaires; appareils d'éclairage non dénommés ni compris ailleurs; lampes-réclames, enseignes lumineuses, plaques indicatrices lumineuses et articles similaires; constructions préfabriquées. | 2 352,3 | 3878,3 |
| 95 | Jouets, jeux, articles pour divertissements ou pour sports; leurs parties et accessoires. | 475,8 | 160,5 |
| 96 | Ouvrages divers. | 1 958,7 | 2071,1 |
| 97 | Objets d'art, de collection ou d'antiquité. | 3,7 | 826,5 |
| 98 | Effets personnels | 0,1 | - |
| Total | | 461 175,1 | 506482,1 |

2.2. Les principaux produits importés

Tableau 4 : Les principales importations au 2^{ème} trimestre de 2020 (en tonnes et en millions de BIF)

| codes SH4 | Description | 2ème trim 2021 | |
|-----------|--|----------------|---------|
| | | Poids net | Valeur |
| 2710 | Huiles de pétrole ou de minéraux bitumineux, autres que les huiles brutes; préparations non dénommées ni comprises ailleurs, contenant en poids 70 % ou plus d'huiles de pétrole ou de minéraux bitumineux et dont ces huiles constituent l'élément de base; déchets d'huiles. | 60964,8 | 63084,1 |
| 8502 | Groupes électrogènes et convertisseurs rotatifs électriques. | 656,1 | 24639,3 |
| 3004 | Médicaments (à l'exclusion des produits des n°s 30.02, 30.05 ou 30.06) constitués par des produits mélangés ou non mélangés, préparés à des fins thérapeutiques ou prophylactiques, présentés sous forme de doses (y compris ceux destinés à être administrés par voie percutanée) ou conditionnés pour la vente au détail. | 807,0 | 17786,9 |
| 8703 | Voitures de tourisme et autres véhicules automobiles principalement conçus pour le transport de personnes (autres que ceux du n° 87.02), y compris les voitures du type "break" et les voitures de course. | 2046,8 | 17000,1 |
| 1001 | Froment (blé) et méteil. | 23531,5 | 14167,7 |
| 2523 | Ciments hydrauliques (y compris les ciments non pulvérisés dits « clinkers »), même colorés. | 43524,3 | 12806,6 |
| 3103 | Engrais minéraux ou chimiques phosphatés. | 14872,2 | 11262,7 |
| 1701 | Sucres de canne ou de betterave et saccharose chimiquement pur, à l'état solide. | 8145,5 | 11186,2 |
| 7209 | Produits laminés plats, en fer ou en aciers non alliés, d'une largeur de 600 mm ou plus, laminés à froid, non plaqués ni revêtus. | 2955,0 | 10096,9 |
| 8704 | véhicules automobiles pour le transport de marchandises | 2611,5 | 8196,9 |
| 8504 | Transformateurs électriques, convertisseurs électriques statiques (redresseurs, par exemple), bobines de réactance et selfs. | 463,3 | 7524,6 |
| 7219 | Produits laminés plats en aciers inoxydables, d'une largeur de 600 mm ou plus. | 2153,2 | 7289,1 |
| 8517 | Postes téléphoniques d'utilisateurs, y compris les téléphones pour réseaux cellulaires et pour autres réseaux sans fil ; autres appareils pour la transmission ou la réception de la voix, d'images ou d'autres données, y compris les appareils pour la communication dans un réseau filaire ou sans fil (tel qu'un réseau local ou étendu), autres que ceux des n°s 84.43, 85.25, 85.27 ou 85.28 | 63,2 | 6122,2 |
| 6309 | Articles de friperie | 3967,4 | 6079,7 |
| 7208 | Produits laminés plats, en fer ou en aciers non alliés, d'une largeur de 600 mm ou plus, laminés à chaud, non plaqués ni revêtus. | 2151,1 | 5778,6 |
| 7214 | Barres en fer ou en aciers non alliés, simplement forgées, laminées ou filées à chaud ainsi que celles ayant subi une torsion après laminage. | 4286,9 | 4972,7 |
| 3808 | Insecticides, antirongeurs, fongicides, herbicides, inhibiteurs de germination et régulateurs de croissance pour plantes, désinfectants et produits similaires, présentés dans des formes ou emballages de vente au détail ou à l'état de préparations ou sous forme d'articles tels que rubans, mèches et bougies soufrés et papier tue mouches. | 177,7 | 4935,8 |
| 1107 | Malt, même torréfié. | 4705,6 | 4829,0 |
| 7306 | Autres tubes, tuyaux et profilés creux (soudés, rivés, agrafés ou à bords simplement rapprochés, par exemple), en fer ou en acier. | 2661,0 | 4748,3 |
| 4819 | Boîtes, sacs, pochettes, cornets et autres emballages en papier, carton, ouate de cellulose ou nappes de fibres de cellulose; cartonnages de bureau, de magasin ou similaires : | 782,1 | 4664,2 |

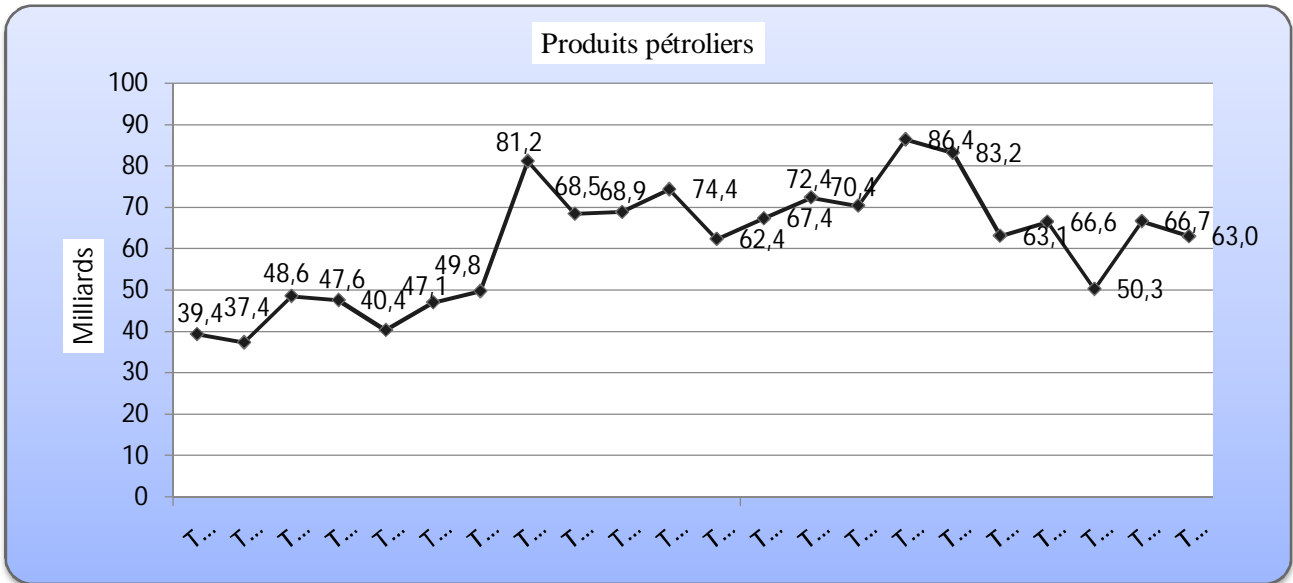
| codes SH4 | Description | 2ème trim 2021 | |
|---------------|--|-----------------|-----------------|
| | | Poids net | Valeur |
| 8429 | Boueurs (bulldozers), boueurs biais (angledozers), niveleuses, décapeuses (scrapers), pelles mécaniques, excavateurs, chargeuses et chargeuses-pelleteuses, compacteuses et rouleaux compresseurs, autopropulsés. | 515,7 | 4097,9 |
| 3923 | Articles de transport ou d'emballage, en matières plastiques; bouchons, couvercles, capsules et autres dispositifs de fermeture, en matières plastiques. | 960,2 | 3835,4 |
| 1511 | Huile de palme et ses fractions, même raffinées, mais non chimiquement modifiées. | 2449,8 | 3709,9 |
| 4011 | Pneumatiques neufs, en caoutchouc. | 687,1 | 3375,2 |
| 7308 | Constructions et parties de constructions (ponts et éléments de ponts, portes d'écluses, tours, pylônes, piliers, colonnes, charpentes, toitures, portes et fenêtres et leurs cadres, chambranles et seuils, rideaux de fermeture, balustrades, par exemple), en fonte, fer ou acier, à l'exception des constructions préfabriquées du | 1459,7 | 3060,7 |
| 9018 | Instruments et appareils pour la médecine, la chirurgie, l'art dentaire ou l'art vétérinaire, y compris les appareils de scintigraphie et autres appareils électro médicaux ainsi que les appareils pour tests visuels. | 105,1 | 3044,7 |
| 7010 | Bonbonnes, bouteilles, flacons, bocaux, pots, emballages tubulaires, ampoules et autres récipients de transport ou d'emballage, en verre; bocaux à conserves en verre; bouchons, couvercles et autres dispositifs de fermeture, en verre. | 2065,0 | 3001,8 |
| 6403 | Chaussures à semelles extérieures en caoutchouc, matière plastique, cuir naturel ou reconstitué et dessus en cuir naturel. | 114,2 | 2988,7 |
| 3006 | Préparations et articles pharmaceutiques visés à la Note 4 du présent Chapitre. | 48,1 | 2693,5 |
| 7210 | Produits laminés plats, en fer ou en aciers non alliés, d'une largeur de 600 mm ou plus, plaqués ou revêtus. | 1238,8 | 2668,5 |
| 2403 | Autres tabacs et succédanés de tabac, fabriqués; tabacs «homogénéisés» ou «reconstitués»; extraits et sauces de tabac. | 218,9 | 2530,7 |
| 8474 | Machines et appareils à trier, cribler, séparer, laver, concasser, broyer, mélanger ou malaxer les terres, pierres, minerais ou autres matières minérales solides (y compris les poudres et les pâtes); | 330,1 | 2489,4 |
| 1604 | Préparations et conserves de poissons; caviar et ses succédanés préparés à partir d'œufs de poisson. | 323,1 | 2431,2 |
| 6210 | Vêtements confectionnés en produits des n°s 56.02, 56.03, 59.03, 59.06 ou 59.07. | 123,1 | 2366,0 |
| 8438 | Machines et appareils, non dénommés ni compris ailleurs dans le présent Chapitre, pour la préparation ou la fabrication industrielles d'aliments ou de boissons, autres que les machines et appareils pour l'extraction ou la préparation des huiles ou graisses végétales fixes ou animales. | 194,4 | 2322,9 |
| 3002 | Sang humain; sang animal préparé en vue d'usages thérapeutiques, prophylactiques ou de diagnostic; antisérums, autres fractions du sang, produits immunologiques, même modifiés ou obtenus par voie biotechnologique; vaccins, toxines, cultures de micro-organismes | 11,7 | 2299,9 |
| 6907 | Carreaux et dalles de pavement ou de revêtement, en céramique; cubes, dés et articles similaires pour mosaïques, en céramique, même sur un support; pièces de finition, en céramique. | 3348,6 | 1976,9 |
| 2203 | Bières de malt. | 924,0 | 1896,7 |
| 2103 | Préparations pour sauces et sauces préparées; condiments et assaisonnements, composés; farine de moutarde et moutarde préparée. | 727,0 | 1859,5 |
| 0710 | Légumes, non cuits ou cuits à l'eau ou à la vapeur, congelés. | 1328,5 | 1825,6 |
| 2501 | Sel (y compris le sel préparé pour la table et le sel dénaturé) et chlorure de sodium pur, même en solution aqueuse ou additionnés d'agents antiagglomérants ou d'agents assurant une bonne fluidité; eau de mer. | 6515,0 | 1787,4 |
| 0305 | Poissons séchés, salés ou en saumure; poissons fumés, même cuits avant ou pendant le fumage; farines, poudres et agglomérés sous forme de pellets de poisson, propres à l'alimentation humaine. | 1328,1 | 1758,6 |
| 8708 | Parties et accessoires des véhicules automobiles des n°s 87.01 à 87.05. | 225,7 | 1681,1 |
| Autres | | 52591,4 | 109377,3 |
| Total | | 259358,9 | 416251,3 |

Tableau 5 : Les principales importations au 2ème trimestre de 2021 (en tonnes et en millions de BIF)

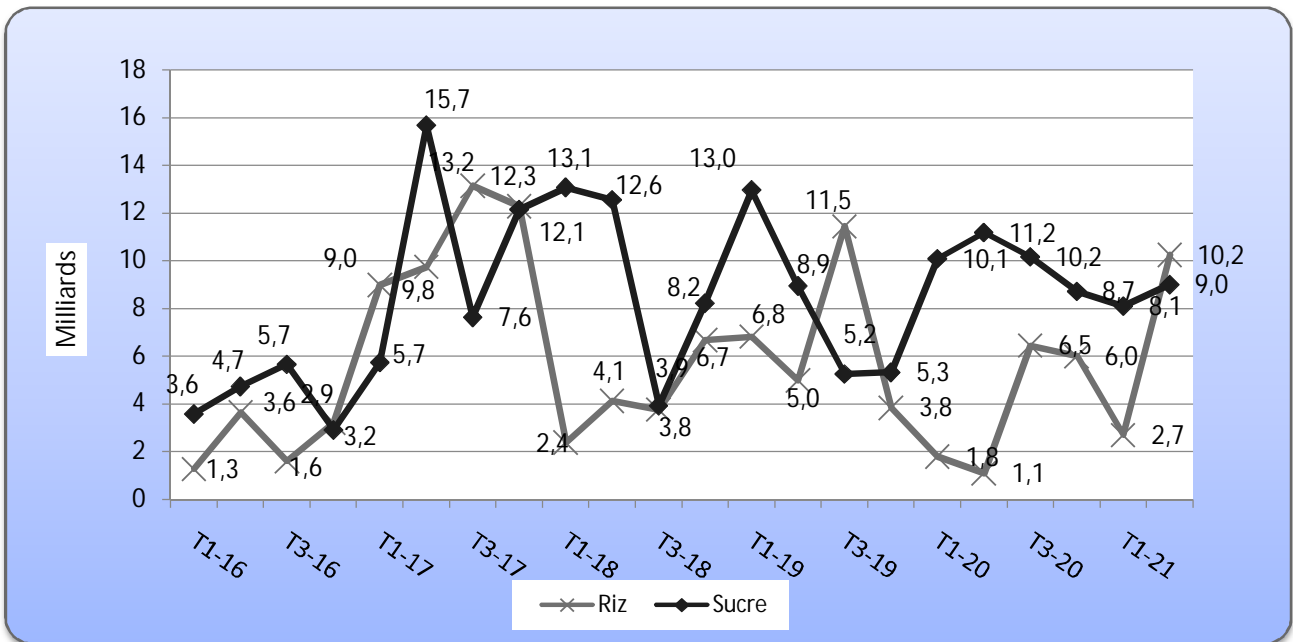
| codes SH4 | Description | 2ème trim 2021 | |
|-----------|---|----------------|---------|
| | | Poids net | Valeur |
| 2710 | Huiles de pétrole ou de minéraux bitumineux, autres que les huiles brutes; préparations non dénommées ni comprises ailleurs, contenant en poids 70 % ou plus d'huiles de pétrole ou de minéraux bitumineux et dont ces huiles constituent l'élément de base; déchets d'huiles. | 51446,6 | 63042,6 |
| 3004 | Médicaments (à l'exclusion des produits des n°s 30.02, 30.05 ou 30.06) constitués par des produits mélangés ou non mélangés, préparés à des fins thérapeutiques ou prophylactiques, présentés sous forme de doses (y compris ceux destinés à être administrés par voie percutanée) ou conditionnés pour la vente au détail. | 1226,7 | 30618,1 |
| 1001 | Froment (blé) et méteil. | 28209,8 | 18197,4 |
| 8703 | Voitures de tourisme et autres véhicules automobiles principalement conçus pour le transport de personnes (autres que ceux du n° 87.02), y compris les voitures du type "break" et les voitures de course. | 2108,5 | 16892,2 |
| 2523 | Ciments hydrauliques (y compris les ciments non pulvérisés dits « clinkers »), même colorés. | 53478,3 | 16662,8 |
| 7208 | Produits laminés plats, en fer ou en aciers non alliés, d'une largeur de 600 mm ou plus, laminés à chaud, non plaqués ni revêtus. | 4929,1 | 16606,1 |
| 3822 | Réactifs de diagnostic ou de laboratoire sur tout support et réactifs de diagnostic ou de laboratoire préparés, même présentés sur un support, autres que ceux des n°s 30.02 ou 30.06; matériaux de référence certifiés | 57,0 | 12454,5 |
| 7214 | Barres en fer ou en aciers non alliés, simplement forgées, laminées ou filées à chaud ainsi que celles ayant subi une torsion après laminage. | 8754,7 | 12039,1 |
| 8704 | véhicules automobiles pour le transport de marchandises | 21546,2 | 11004,2 |
| 6305 | Sacs et sachets d'emballage. | 1679,6 | 10658,2 |
| 1006 | Riz. | 9980,1 | 10249,6 |
| 3002 | Sang humain; sang animal préparé en vue d'usages thérapeutiques, prophylactiques ou de diagnostic; antisérums, autres fractions du sang, produits immunologiques, même modifiés ou obtenus par voie biotechnologique; vaccins, toxines, cultures de micro-organismes (à l'exclusion des levures) et produits similaires. | 48,3 | 9499,0 |
| 1701 | Sucres de canne ou de betterave et saccharose chimiquement pur, à l'état solide. | 7726,7 | 8995,4 |
| 9018 | Instruments et appareils pour la médecine, la chirurgie, l'art dentaire ou l'art vétérinaire, y compris les appareils de scintigraphie et autres appareils électro médicaux ainsi que les appareils pour tests visuels. | 183,5 | 7627,7 |
| 7209 | Produits laminés plats, en fer ou en aciers non alliés, d'une largeur de 600 mm ou plus, laminés à froid, non plaqués ni revêtus. | 1947,1 | 7334,3 |
| 3808 | Insecticides, antirongeurs, fongicides, herbicides, inhibiteurs de germination et régulateurs de croissance pour plantes, désinfectants et produits similaires, présentés dans des formes ou emballages de vente au détail ou à l'état de préparations ou sous forme d'articles tels que rubans, mèches et bougies soufrés et papier tue mouches. | 679,6 | 7022,4 |
| 3103 | Engrais minéraux ou chimiques phosphatés. | 7372,5 | 6866,0 |
| 6309 | Articles de friperie | 3963,7 | 6213,3 |
| 7210 | Produits laminés plats, en fer ou en aciers non alliés, d'une largeur de 600 mm ou plus, plaqués ou revêtus. | 2278,3 | 5820,6 |
| 7306 | Autres tubes, tuyaux et profilés creux (soudés, rivés, agrafés ou à bords simplement rapprochés, par exemple), en fer ou en acier. | 2978,0 | 5698,7 |

| codes SH4 | Description | 2ème trim 2021 | |
|---------------|--|-----------------|-----------------|
| | | Poids net | Valeur |
| 7219 | Produits laminés plats en aciers inoxydables, d'une largeur de 600 mm ou plus. | 1287,3 | 5018,5 |
| 1602 | Autres préparations et conserves de viande, d'abats ou de sang. | 277,8 | 4744,2 |
| 3923 | Articles de transport ou d'emballage, en matières plastiques; bouchons, couvercles, capsules et autres dispositifs de fermeture, en matières plastiques. | 1232,7 | 4604,5 |
| 8517 | Postes téléphoniques d'usagers, y compris les téléphones pour réseaux cellulaires et pour autres réseaux sans fil ; autres appareils pour la transmission ou la réception de la voix, d'images ou d'autres données,y compris les appareils pour la communication dans | 80,4 | 4449,4 |
| 4011 | Pneumatiques neufs, en caoutchouc. | 825,3 | 4122,4 |
| 8501 | Moteurs et machines génératrices, électriques, à l'exclusion des groupes électrogènes. | 289,3 | 4033,6 |
| 1107 | Malt, même torréfié. | 3579,8 | 3980,0 |
| 2106 | Préparations alimentaires non dénommées ni comprises ailleurs. | 288,5 | 3801,3 |
| 6907 | Carreaux et dalles de pavement ou de revêtement, en céramique; cubes, dés et articles similaires pour mosaïques, en céramique, même sur un support; pièces de finition, en céramique. | 7603,5 | 3590,0 |
| 8471 | Machines automatiques de traitement de l'information et leurs unités; lecteurs magnétiques ou optiques, machines de mise d'informations sur support sous forme codée et machines de traitement de ces informations, non dénommés ni compris ailleurs. | 44,4 | 3491,8 |
| 8716 | Remorques et semi-remorques pour tous véhicules; autres véhicules non automobiles; leurs parties. | 839,4 | 3476,0 |
| 8503 | Parties reconnaissables comme étant exclusivement ou principalement destinées aux machines des n°s 85.01 ou 85.02 | 101,7 | 3360,4 |
| 8711 | Motocycles (y compris les cyclomoteurs) et cycles équipés d'un moteur auxiliaire, avec ou sans side-cars; side-cars. | 380,2 | 3321,4 |
| 7010 | Bonbonnes, bouteilles, flacons, bocaux, pots, emballages tubulaires, ampoules et autres récipients de transport ou d'emballage, en verre; bocaux à conserves en verre; bouchons, couvercles et autres dispositifs de fermeture, en verre. | 1717,9 | 3033,0 |
| 8708 | Parties et accessoires des véhicules automobiles des n°s 87.01 à 87.05. | 451,7 | 2765,7 |
| 3105 | Engrais minéraux ou chimiques contenant deux ou trois des éléments fertilisants : azote, phosphore et potassium; autres engrais; produits du présent Chapitre présentés soit en tablettes ou formes similaires, soit en emballages d'un poids brut n'excédant pas 10 kg. | 1840,1 | 2750,7 |
| 3917 | Tubes et tuyaux et leurs accessoires (joints, coudes, raccords, par exemple), en matières plastiques. | 585,2 | 2586,2 |
| 8479 | Machines et appareils mécaniques ayant une fonction propre, non dénommés ni compris ailleurs dans le présent Chapitre. | 128,7 | 2533,5 |
| 8429 | Boueurs (bulldozers), boueurs biais (angledozers), niveleuses, décapeuses (scrapers), pelles mécaniques, excavateurs, chargeuses et chargeuses-pelleteuses, compacteuses et rouleaux compresseurs, autopropulsés. | 463,6 | 2473,7 |
| 2207 | Alcool éthylique non dénaturé d'un titre alcoométrique volumique de 80 % vol ou plus; alcool éthylique et eaux-de-vie dénaturés de tous titres. | 1289,0 | 2430,7 |
| 8474 | Machines et appareils à trier, cribler, séparer, laver, concasser, broyer, mélanger ou malaxer les terres, pierres, minerais ou autres matières minérales solides (y compris les poudres et les pâtes); | 355,0 | 2370,9 |
| 8504 | Transformateurs électriques, convertisseurs électriques statiques (redresseurs, par exemple), bobines de réactance et selfs. | 154,2 | 2349,3 |
| 1511 | Huile de palme et ses fractions, même raffinées, mais non chimiquement modifiées. | 1167,0 | 2309,3 |
| Autres | | 75205,9 | 145383,3 |
| Total | | 291391,5 | 506482,2 |

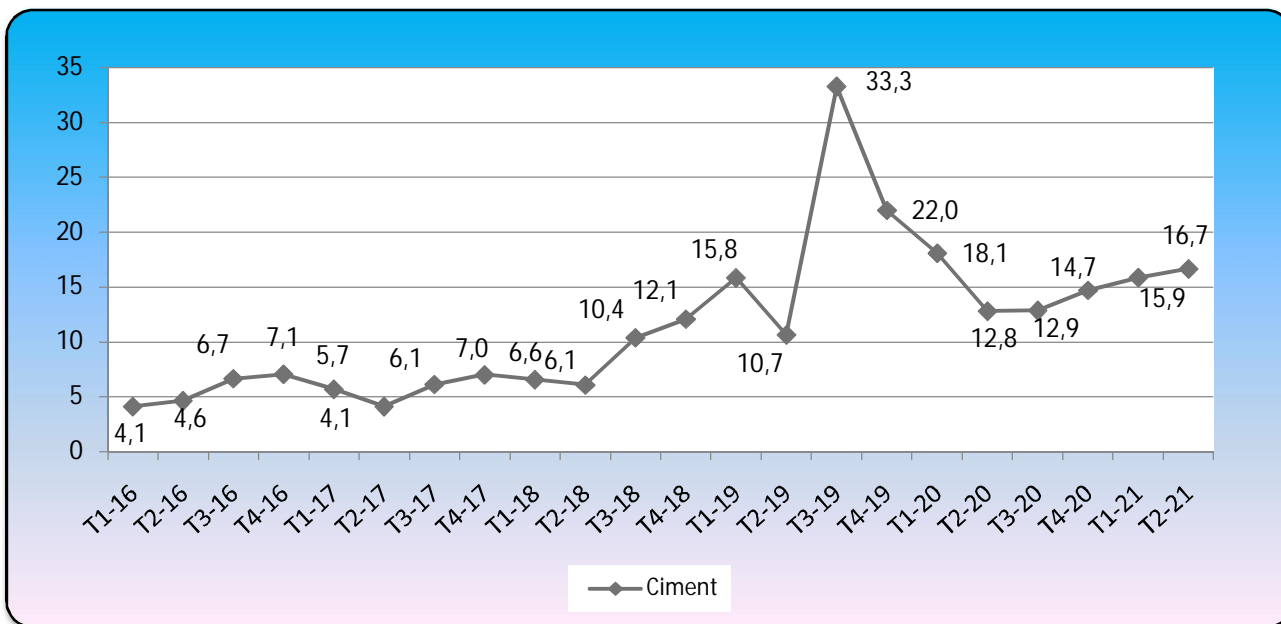
Graphique 11 : Importations des produits pétroliers (en milliards de BIF)



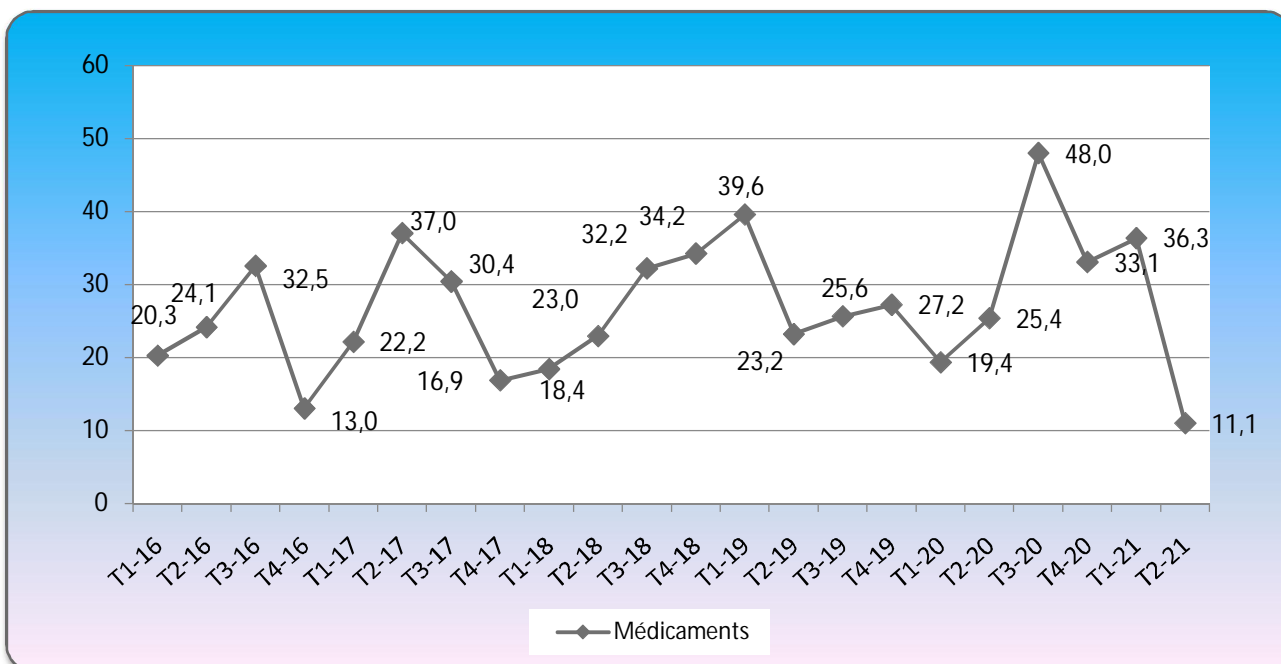
Graphique 12 : Evolution des importations du riz et du sucre (en milliards de BIF)



Graphique 13 : Evolution des importations du ciment en milliards de BIF



Graphique 14 : Evolution des importations de médicaments en milliards de BIF



2.3. Importations par continent

Tableau 6 : Evolution des importations du Burundi par continent en 2020 (en millions de BIF)

| | 2020 |
|--------------------|------------------|
| Continent | 2ème Trim |
| Europe | 87 810,8 |
| UE | 81 492,0 |
| dont: France | 5 092,7 |
| Belgique | 42 072,1 |
| Afrique | 109 587,3 |
| COMESA | 75 333,1 |
| EAC | 62 880,8 |
| CEEAC | 2 760,0 |
| CEPGL | 2 760,0 |
| SADC | 55 522,0 |
| Amérique | 4 644,8 |
| dont: Etats Unis | 3 743,1 |
| Asie | 213 502,1 |
| dont: Chine | 66 558,4 |
| Inde | 30 556,7 |
| Arabie Saoudite | 51 061,5 |
| Emirats Arabe Unis | 27 888,9 |
| Océanie | 706,4 |
| dont: Australie | 703,5 |
| Monde | 416 251,3 |

Tableau 7 : Evolution des importations du Burundi par continent en 2021 (en millions de BIF)

| Continent | 2021 |
|--------------------|------------------|
| | 2ème Trim |
| Europe | 77 016,9 |
| UE | 68 534,1 |
| dont: France | 6 827,7 |
| Belgique | 22 410,8 |
| Afrique | 151 333,6 |
| COMESA | 91 692,7 |
| EAC | 108 544,8 |
| CEEAC | 7 592,6 |
| CEPGL | 7 507,3 |
| SADC | 80 989,3 |
| Amérique | 4 710,4 |
| dont: Etats Unis | 2 944,2 |
| Asie | 270 329,7 |
| dont: Chine | 103 593,9 |
| Inde | 52 543,1 |
| Arabie Saoudite | 44 719,0 |
| Emirats Arabe Unis | 30 344,4 |
| Océanie | 3 091,5 |
| dont: Australie | 3 087,6 |
| Monde | 506 482,2 |

2.4. Importations par pays et par zones économiques

Tableau 8 : Les 20 principaux pays d'importations au 2^{ème} trimestre 2020

| Code Pays | Pays | 2ème trim 2020 | |
|---------------|----------------------|-----------------|-----------------|
| | | Poids net | Valeur |
| CN | Chine | 19498,0 | 66790,9 |
| SA | Arabie Saoudite | 51874,6 | 51061,5 |
| BE | Belgique | 5659,7 | 42033,9 |
| IN | Inde | 8290,7 | 30534,5 |
| AE | Emirats Arabes Unis | 19112,1 | 27926,2 |
| TZ | Tanzanie | 46537,1 | 22717,1 |
| UG | Ouganda | 8894,2 | 19715,5 |
| KE | Kenya | 7110,7 | 19403,6 |
| JP | Japon | 2731,3 | 16003,6 |
| GB | Royaume-Uni | 14707,5 | 15312,6 |
| EG | Egypte | 3558,8 | 14196,5 |
| ZM | Zambie | 31248,5 | 12533,5 |
| ZA | Afrique du Sud | 946,9 | 9789,0 |
| DK | Danemark | 47,7 | 7072,2 |
| MW | Malawi | 3950,0 | 6077,9 |
| RU | Fédération de Russie | 10569,5 | 6012,4 |
| TR | Turquie | 3967,8 | 5978,2 |
| FR | France | 2350,6 | 4866,6 |
| ID | Indonésie | 2348,2 | 3971,0 |
| US | Etats-Unis | 1855,3 | 3744,5 |
| Autres | | 14099,6 | 30510,0 |
| Total | | 259358,9 | 416251,3 |

Tableau 9 : Les 20 principaux pays d'importations au 2^{ème} trimestre 2021 (en millions de BIF)

| | | 2ème trim 2021 | |
|---------------|---------------------|-----------------|-----------------|
| Code Pays | Pays | Poids net | Valeur |
| CN | Chine | 23523,2 | 103593,9 |
| IN | Inde | 15719,4 | 52543,1 |
| TZ | Tanzanie | 69092,3 | 52541,7 |
| SA | Arabie Saoudite | 38289,8 | 44719,0 |
| AE | Emirats Arabes Unis | 14800,1 | 30344,4 |
| UG | Ouganda | 14174,4 | 30219,8 |
| KE | Kenya | 8651,5 | 24237,4 |
| BE | Belgique | 7471,4 | 22410,8 |
| JP | Japon | 5974,2 | 19609,3 |
| ZM | Zambie | 44721,1 | 18121,3 |
| GB | Royaume-Uni | 18148,3 | 17237,5 |
| EG | Egypte | 3364,9 | 11343,0 |
| FR | France | 1340,2 | 6827,7 |
| DK | Danemark | 75,3 | 6373,8 |
| NL | Pays-bas | 590,0 | 6061,1 |
| CD | RDC | 2331,5 | 5961,4 |
| TR | Turquie | 4628,3 | 5522,1 |
| DE | Allemagne | 893,5 | 4279,4 |
| ZA | Afrique du Sud | 727,2 | 4100,9 |
| AU | Australie | 3644,6 | 3087,6 |
| Autres | | 13233,2 | 37347,1 |
| Total | | 291394,3 | 506482,1 |

Tableau 10 : Evolution des importations à partir des Pays du COMESA en 2020 (en M de BIF)

| Pays | 2020 | | | | |
|---------------|-----------------|-----------------|-----------------|-----------------|------------------|
| | 1er trim | 2ème trim | 3ème trim | 4ème trim | Annuel |
| RDC | 3 214,3 | 2 226,9 | 4 244,2 | 6 571,5 | 16 257,0 |
| Djibouti | - | - | - | - | - |
| Egypte | 6 698,0 | 14 196,5 | 8 836,3 | 10 978,7 | 40 709,5 |
| Erythrée | - | - | - | - | - |
| Ethiopie | 0,8 | - | 977,0 | 482,7 | 1 460,5 |
| Kenya | 19 012,0 | 19 637,2 | 27 031,2 | 24 767,2 | 90 447,6 |
| Comores | - | - | - | - | - |
| Libye | - | - | - | - | - |
| Madagascar | - | - | - | 43,38 | 43,38 |
| Maurice | 78,4 | 235,3 | 52,2 | 38,4 | 404,3 |
| Malawi | 7 027,0 | 6 077,9 | - | 4 419,1 | 17 524,0 |
| Rwanda | 1 795,6 | 533,1 | 897,9 | 645,9 | 3 872,6 |
| Seychelles | 0,3 | - | - | - | 0,3 |
| Soudan | 122,4 | - | - | 431,8 | 554,2 |
| Swaziland | 1 408,4 | 23,27 | 784,1 | 150,3 | 2 366,1 |
| Ouganda | 21 175,5 | 19 850,6 | 24 787,0 | 21 821,4 | 87 634,6 |
| Zambie | 16 497,3 | 12 533,5 | 18 845,0 | 15 012,4 | 62 888,2 |
| Zimbabwe | 10,41 | 18,8 | - | 49,3 | 78,5 |
| COMESA | 77 040,2 | 75 333,1 | 86 454,9 | 85 412,3 | 324 240,4 |

Tableau 11 : Importations à partir des Pays du COMESA en 2021 (en M de BIF)

| Pays | 2021 | |
|---------------|-----------------|-----------------|
| | 1er trim | 2ème trim |
| RDC | 5 736,3 | 5961,4 |
| Djibouti | - | - |
| Egypte | 10 590,7 | 11343,0 |
| Erythrée | - | - |
| Ethiopie | 239,6 | - |
| Kenya | 25 680,3 | 24237,4 |
| Comores | - | - |
| Libye | - | - |
| Madagascar | - | - |
| Maurice | 25,6 | 92,5 |
| Malawi | 2 851,1 | - |
| Rwanda | 1 474,5 | 1545,9 |
| Seychelles | - | - |
| Soudan | 60,4 | - |
| Swaziland | 42,7 | 165,8 |
| Ouganda | 21 244,5 | 30219,8 |
| Zambie | 18 507,8 | 18121,3 |
| Zimbabwe | - | 5,6 |
| COMESA | 86 453,5 | 91 692,7 |

Tableau 12 : Evolution des importations à partir des Pays de l'EAC en2020 (en Millions de BIF)

| Pays | 2020 | | | | |
|------------|-----------------|-----------------|------------------|------------------|------------------|
| | 1er trim | 2ème trim | 3ème trim | 4ème trim | Total annuel |
| Kenya | 19 012,0 | 19 637,2 | 27 031,2 | 24 767,2 | 90 447,6 |
| Ouganda | 21 175,5 | 19 850,6 | 24 787,0 | 21 821,4 | 87 634,6 |
| Rwanda | 1 795,1 | 533,1 | 897,9 | 645,9 | 3 872,6 |
| Tanzanie | 22 669,1 | 22 859,8 | 50 254,3 | 53 625,8 | 149 409,2 |
| Sud Soudan | - | - | - | - | - |
| EAC | 64 652,4 | 62 880,8 | 102 970,4 | 100 860,4 | 331 363,9 |

Tableau 13 : Importations à partir des Pays de l'EAC en 2021 (en M de BIF)

| Pays | 2021 | |
|------------|------------------|------------------|
| | 1er trim | 2ème trim |
| Kenya | 25 680,3 | 24237,4 |
| Ouganda | 21 244,5 | 30219,8 |
| Rwanda | 1 474,5 | 1545,9 |
| Tanzanie | 54 381,9 | 52541,7 |
| Sud Soudan | - | - |
| EAC | 102 781,5 | 108 544,8 |

Tableau 14 : Evolution des importations à partir des pays de la CEPGL en 2020 (en Millions de BIF)

| Pays | 2020 | | | | Total annuel |
|--------|----------|-----------|-----------|-----------|--------------|
| | 1er trim | 2ème trim | 3ème trim | 4ème trim | |
| RDC | 3 214,3 | 2 226,9 | 4 244,2 | 6 571,5 | 16 256,9 |
| Rwanda | 1 795,6 | 533,1 | 897,9 | 645,9 | 3 872,6 |
| CEPGL | 5 009,9 | 2 760,0 | 5 142,1 | 7 217,4 | 20 129,5 |

Tableau 15 : Evolution des importations à partir des pays de la CEPGL en 20201 (en M de BIF)

| Pays | 2021 | |
|--------|----------------|----------------|
| | 1er trim | 2ème trim |
| RDC | 5 736,3 | 5 961,4 |
| Rwanda | 1 474,5 | 1 545,9 |
| CEPGL | 7 210,8 | 7 507,3 |

Tableau 16 : Evolution des importations à partir des pays de la CEEAC en 2020 (en Millions de BIF)

| Pays | 2020 | | | | Total annuel |
|----------------------|----------------|----------------|----------------|----------------|-----------------|
| | 1er trim | 2ème trim | 3ème trim | 4ème trim | |
| Angola | - | - | - | - | - |
| RDC | 3 214,3 | 2 226,9 | 4 244,2 | 6 571,5 | 16 256,9 |
| Centrafrique | - | - | 170,0 | 1,9 | 171,9 |
| Congo | 84,4 | - | - | - | 84,4 |
| Cameroun | - | - | - | 3,1 | 3,1 |
| Gabon | 293,0 | - | - | 25,1 | 318,1 |
| Guinée-Equatoriale | - | - | - | - | - |
| Sao Tomé-et-Principé | - | - | - | - | - |
| Tchad | - | - | - | - | - |
| Rwanda | 1 795,6 | 533,11 | 897,9 | 645,9 | 3 872,6 |
| CEEAC | 5 387,4 | 2 760,0 | 5 312,1 | 7 247,5 | 20 707,1 |

Tableau 17 : Importations à partir des pays de la CEEAC en 2021 (en M de BIF)

| Pays | 2021 | |
|----------------------|----------------|----------------|
| | 1er trim | 2ème trim |
| Angola | - | - |
| RDC | 5 736,3 | 5 961,4 |
| Centrafrique | - | - |
| Congo | - | - |
| Cameroun | 108,1 | 2,9 |
| Gabon | 59,8 | 82,4 |
| Guinée-Equatoriale | - | - |
| Sao Tomé-et-Principé | - | - |
| Tchad | - | - |
| Rwanda | 1 474,5 | 1 545,9 |
| CEEAC | 7 378,7 | 7 592,6 |

Tableau 18 : Evolution des importations à partir des pays de la SADC en 2020 (en Millions de BIF)

| Pays | 2020 | | | | |
|----------------|-----------------|-----------------|-----------------|-----------------|------------------|
| | 1er trim | 2ème trim | 3ème trim | 4ème trim | Total annuel |
| Angola | - | - | - | - | - |
| Botswana | - | - | - | - | - |
| RDC | 3 214,3 | 2 226,9 | 4 244,2 | 6 571,5 | 16 256,9 |
| Lesotho | - | - | - | - | - |
| Madagascar | - | - | - | 43,2 | 43,2 |
| Maurice | 78,4 | 235,3 | 52,2 | 38,4 | 404,3 |
| Malawi | 7 027,0 | 6 077,9 | - | 4 419,1 | 17 524,0 |
| Mozambique | - | 1 757,4 | 1 551,5 | 1 049,4 | 4 358,4 |
| Namibie | - | - | - | 0,1 | 0,1 |
| Seychelles | 0,2 | - | - | - | 0,2 |
| Swaziland | 1 408,4 | 23,3 | 784,1 | 150,3 | 2 366,1 |
| Tanzanie | 22 669,3 | 22 859,8 | 50 254,3 | 53 625,8 | 149 409,2 |
| Afrique du Sud | 8 120,4 | 9 789,0 | 7 699,1 | 3 276,0 | 28 884,6 |
| Zambie | 16 497,3 | 12 533,5 | 18 845,0 | 15 012,4 | 62 888,2 |
| Zimbabwe | 10,4 | 18,8 | - | 49,3 | 78,5 |
| SADC | 59 025,7 | 55 521,9 | 83 430,4 | 84 235,9 | 282 214,0 |

Tableau 19 : Evolution des importations à partir des pays de la SADC en 2021 (en M de BIF)

| Pays | 2021 | |
|----------------|-----------------|-----------------|
| | 1er trim | 2ème trim |
| Angola | - | - |
| Botswana | 37,4 | - |
| RDC | 5 736,3 | 5 961,4 |
| Lesotho | - | - |
| Madagascar | - | - |
| Maurice | 25,6 | 92,5 |
| Malawi | 2 851,1 | - |
| Mozambique | 288,3 | - |
| Namibie | 0,9 | 0,0 |
| Seychelles | - | - |
| Swaziland | 42,7 | 165,8 |
| Tanzanie | 54 381,9 | 52 541,7 |
| Afrique du Sud | 2 658,0 | 4 100,9 |
| Zambie | 18 507,8 | 18 121,3 |
| Zimbabwe | - | 5,6 |
| SADC | 84 529,9 | 80 989,3 |

Annexe 3 : Les exportations

3.1. Exportations par continent

Tableau 20 : Evolution des exportations par continent en2020(en millions de BIF)

| Continent | 2020 | | | | Total annuel |
|---------------------------|-----------------|-----------------|------------------|----------------|-----------------|
| | 1er trim | 2ème trim | 3ème trim | 4ème trim | |
| Afrique | 26 385,5 | 18 640,0 | 34 068,3 | 40300,2 | 119394,0 |
| dont: EAC | 8 351,7 | 4 375,1 | 8 176,1 | 10581,4 | 31484,3 |
| CEEAC | 12 787,8 | 9 194,5 | 17 079,5 | 22116,4 | 61178,1 |
| CEPGL | 12 762,2 | 9 178,7 | 17 055,2 | 22099,3 | 61095,5 |
| COMESA | 22 223,5 | 14 644,2 | 29 085,4 | 22223,5 | 88176,6 |
| SADC | 17 751,2 | 13 674,4 | 22 245,7 | 28880,0 | 82551,3 |
| Amérique | 612,9 | 56,1 | 1 180,8 | 1420,7 | 3270,2 |
| dont: Etats-Unis | 498,4 | 51,4 | 1 180,8 | 985,1 | 2715,8 |
| Europe | 7 377,9 | 3 357,7 | 12 793,7 | 26937,3 | 50466,6 |
| dont: Suisse | 2 554,0 | 3,7 | 4 904,2 | 7890,8 | 15352,6 |
| UE | 4 820,9 | 3 354,7 | 7 852,2 | 18491,8 | 34519,0 |
| dont: Belgique | 1 178,0 | 599,7 | 4 768,56 | 8938,5 | 15484,8 |
| Allemagne | 1 619,8 | 1 299,9 | 791,3 | 7938,9 | 11649,9 |
| Asie | 16 492,3 | 8 773,9 | 98 385,5 | 13871,6 | 137523,3 |
| dont: Emirats Arabes Unis | 4 367,4 | 1 258,4 | 91 123,6 | 3465,4 | 100214,8 |
| Oman | 3 839,1 | 2 661,9 | 1 634,9 | 2988,2 | 11124,1 |
| Inde | 35,2 | 23,1 | - | 65,5 | 123,8 |
| Chine | 2 181,5 | 276,3 | 80,4 | 1051,0 | 3589,2 |
| Océanie | 190,4 | - | 129,6 | 18,7 | 338,8 |
| dont: Australie | 147,0 | - | - | - | 147,0 |
| Monde | 51 059,0 | 30 827,7 | 146 557,9 | 82548,6 | 310993,2 |

Tableau 21 : Evolution des exportations par continent en 2021 (en M de BIF)

| Continent | 2021 | |
|---------------------------|-----------------|-----------------|
| | 1er trim | 2ème trim |
| Afrique | 31 039,7 | 36 396,2 |
| dont: EAC | 10 322,6 | 14 320,1 |
| CEEAC | 14 700,4 | 16 369,0 |
| CEPGL | 14 301,3 | 16 336,6 |
| COMESA | 25 167,2 | 31 886,3 |
| SADC | 20 983,4 | 20 345,2 |
| Amérique | 274,4 | 130,9 |
| dont: Etats-Unis | 217,1 | 128,5 |
| Europe | 17 945,8 | 3 650,4 |
| dont: Suisse | 1 704,3 | 265,3 |
| UE | 16 241,4 | 3 385,1 |
| dont: Belgique | 7 772,7 | 1 611,1 |
| Allemagne | 6 261,3 | 36,6 |
| Asie | 16 945,7 | 7 138,1 |
| dont: Emirats Arabes Unis | 4 686,5 | 108,5 |
| Oman | 4 389,1 | 2 675,6 |
| Inde | 20,2 | - |
| Chine | 505,7 | 9,8 |
| Océanie | 10,1 | - |
| dont: Australie | 10,1 | - |
| Monde | 66 215,7 | 47 315,7 |

3.2. Les principaux pays d'exportation

Tableau 22 : Les principaux pays d'exportations au 2^{ème} Trimestre 2020(en millions de BIF)

| Code pays | Pays | 2020 | |
|---------------|---------------------|----------------|----------------|
| | | Poids net | Valeur |
| CD | RDC | 7229,3 | 9134,3 |
| PK | Pakistan | 721,0 | 4403,6 |
| TZ | Tanzanie | 2206,7 | 3986,5 |
| OM | Oman | 530,8 | 2661,9 |
| EG | Egypte | 397,5 | 2283,6 |
| SD | Soudan | 210,7 | 1998,0 |
| GB | Royaume-Uni | 220,4 | 1321,1 |
| DE | Allemagne | 288,2 | 1299,9 |
| AE | Emirats Arabes Unis | 438,7 | 1258,4 |
| BE | Belgique | 221,9 | 599,7 |
| ZM | Zambie | 43,9 | 575,7 |
| CN | Chine | 100,0 | 276,3 |
| KE | Kenya | 1179,5 | 272,5 |
| ET | Ethiopie | 89,4 | 242,0 |
| VN | Vietnam | 384,0 | 136,2 |
| ES | Espagne | 20,0 | 131,4 |
| UG | Ouganda | 273,1 | 93,7 |
| US | Etats-Unis | 37,7 | 51,4 |
| RW | Rwanda | 6,5 | 44,5 |
| IN | Inde | 401,2 | 23,1 |
| Autres | | 16,3 | 56,0 |
| Total | | 15017,0 | 30849,8 |

Tableau 23 : Les principaux pays d'exportations au 2^{ème} Trimestre 2021 (En millions de BIF)

| Code pays | Pays | 2021 | |
|----------------------|-------------|----------------|----------------|
| | | Poids net | Valeur |
| CD | RDC | 10810,7 | 16112,1 |
| UG | Ouganda | 913,9 | 7815,3 |
| TZ | Tanzanie | 3041,1 | 3704,8 |
| PK | Pakistan | 917,6 | 3268,9 |
| SD | Soudan | 196,3 | 2696,4 |
| OM | Oman | 934,3 | 2675,6 |
| KE | Kenya | 1437,2 | 2575,6 |
| EG | Egypte | 504,1 | 1705,0 |
| BE | Belgique | 406,5 | 1611,1 |
| GB | Royaume-Uni | 275,3 | 980,7 |
| FR | France | 4,8 | 645,5 |
| SG | Singapour | 46,8 | 642,1 |
| SO | Somalie | 175,3 | 514,8 |
| ZM | Zambie | 188,3 | 404,0 |
| TH | Thaïlande | 15,7 | 304,7 |
| CH | Suisse | 50,9 | 265,3 |
| ET | Ethiopie | 94,0 | 249,4 |
| RW | Rwanda | 11,5 | 224,4 |
| US | Etats-Unis | 5,3 | 128,5 |
| VN | Vietnam | 240,0 | 109,0 |
| Autres | | 465,1 | 682,6 |
| Total général | | 20734,4 | 47315,7 |

3.3. Les exportations par produits

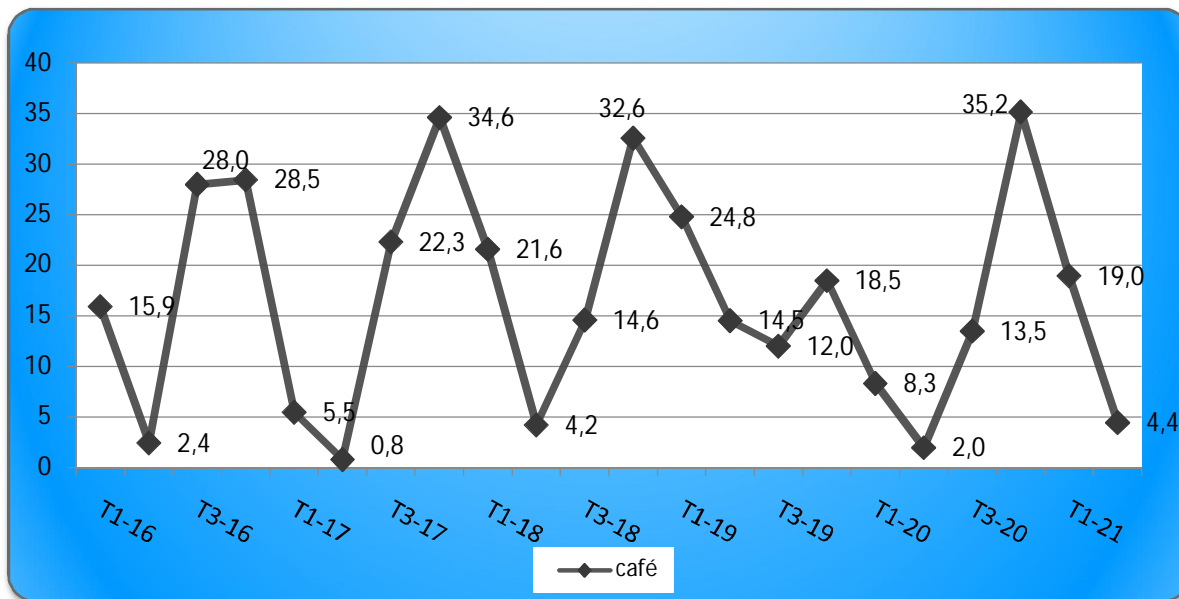
Tableau 24 : Exportations des produits domestiques au 2^{ème} Trimestre 2020 en valeur (Millions de BIF) et en quantité (Tonnes)

| Code HS | Description | 2 ^{ème} trim 2021 | |
|---------|---|----------------------------|---------|
| | | poids net | Valeur |
| 0902 | Thé, même aromatisé. | 1839,5 | 10588,9 |
| 1101 | Farines de froment (blé) ou de méteil | 3502,4 | 3570,1 |
| 2402 | Cigares (y compris ceux à bouts coupés), cigarillos et cigarettes, en tabac ou en succédanés de tabac. | 191,1 | 2543,8 |
| 0901 | Café, même torréfié ou décaféiné; coques et pellicules de café; succédanés du café contenant du café, quelles que soient les proportions du mélange. | 485,8 | 1962,9 |
| 2203 | Bières de malt. | 1901,2 | 1249,6 |
| 2208 | Alcool éthylique non dénaturé d'un titre alcoométrique volumique de moins de 80 % vol; eaux-de-vie, liqueurs et autres boissons spiritueuses. | 182,7 | 1097,4 |
| 2206 | Autres boissons fermentées (cidre, poiré, hydromel, saké, par exemple); mélanges de boissons fermentées et mélanges de boissons fermentées et de boissons non alcooliques, non dénommés ni compris ailleurs. | 295,4 | 1039,0 |
| 3923 | Articles de transport ou d'emballage, en matières plastiques; bouchons, couvercles, capsules et autres dispositifs de fermeture, en matières plastiques. | 138,2 | 1032,6 |
| 7010 | Bonbonnes, bouteilles, flacons, bocaux, pots, emballages tubulaires, ampoules et autres récipients de transport ou d'emballage, en verre; bocaux à conserves en verre; bouchons, couvercles et autres dispositifs de fermeture, en verre. | 176,5 | 1015,8 |
| 7214 | Barres en fer ou en aciers non alliés, simplement forgées, laminées ou filées à chaud ainsi que celles ayant subi une torsion après laminage. | 1133,6 | 946,6 |
| 7210 | Produits laminés plats, en fer ou en aciers non alliés, d'une largeur de 600 mm ou plus, plaqués ou revêtus. | 378,9 | 886,0 |
| 9404 | Sommiers; articles de literie et articles similaires | 55,4 | 376,9 |
| 2302 | Sons, remoulages et autres résidus, même agglomérés sous forme de pellets, du criblage, de la mouture ou d'autres traitements des céréales ou des légumineuses. | 2290,6 | 306,2 |
| 2617 | Autres minerais et leurs concentrés. | 100,0 | 276,3 |
| 7615 | Articles de ménage ou d'économie domestique, d'hygiène ou de toilette, et leurs parties, en aluminium; éponges, torchons, gants et articles similaires pour le récurage, le polissage ou usages analogues, en aluminium. | 31,7 | 233,5 |
| 3401 | Savons; produits et préparations organiques tensio-actifs à usage de savon, en barres, en pains, en morceaux ou en sujets frappés, même contenant du savon; ... | 210,5 | 222,4 |
| 1515 | Autres graisses et huiles végétales (y compris l'huile de jojoba) et leurs fractions, fixes, même raffinées, mais non chimiquement modifiées. | 21,2 | 129,4 |
| 0804 | Dattes, figues, ananas, avocats, goyaves, mangues et mangoustans, frais ou secs. | 223,7 | 57,4 |
| 2804 | Hydrogène, gaz rares et autres éléments non métalliques. | 9,0 | 34,3 |
| 0402 | Lait et crème de lait, concentrés ou additionnés de sucre ou d'autres édulcorants | 30,0 | 34,1 |
| Autres | | 801,8 | 265,1 |
| Total | | 13999,2 | 27868,2 |

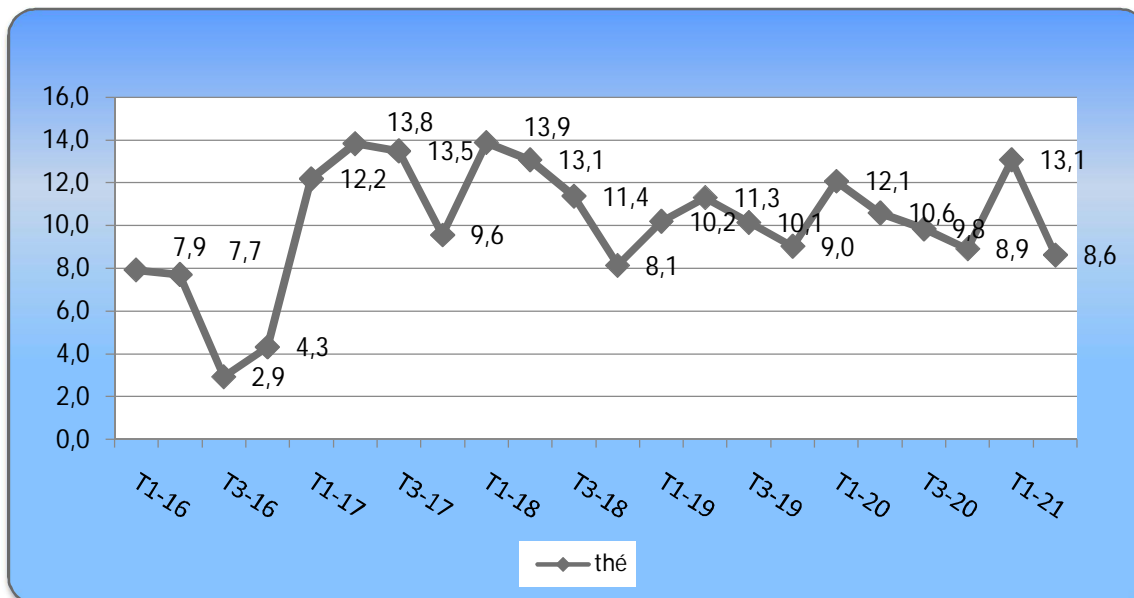
Tableau 25 : Exportations des produits domestiques au 2^{ème} Trimestre 2021 en valeur (Millions de BIF) et en quantité (Tonnes)

| Code HS | Description | 2 ^{ème} trim 2021 | |
|---------------|--|----------------------------|-----------------|
| | | Poids net | Valeur |
| 0902 | Thé, même aromatisé. | 2372,6 | 8628,4 |
| 9603 | Balais et brosses, même constituant démontées de machines, d'appareils ou de véhicules, balais mécaniques pour emploi à la main, autres qu'à moteur, | 317,9 | 7023,9 |
| 0901 | Café, même torréfié ou décaféiné; coques et pellicules de café; succédanés du café contenant du café | 977,5 | 4437,2 |
| 2203 | Bières de malt. | 3869,5 | 3128,8 |
| 2402 | Cigares (y compris ceux à bouts coupés), cigarillos et cigarettes, en tabac ou en succédanés de tabac. | 221,0 | 3035,4 |
| 1101 | Farines de froment (blé) ou de méteil | 2023,8 | 2331,0 |
| 7210 | Produits laminés plats, en fer ou en aciers non alliés, d'une largeur de 600 mm ou plus, plaqués ou revêtus. | 874,1 | 2190,7 |
| 3923 | Articles de transport ou d'emballage, en matières plastiques; bouchons, couvercles, capsules et autres dispositifs de fermeture, en matières plastiques. | 452,9 | 2050,8 |
| 7214 | Barres en fer ou en aciers non alliés, simplement forgées, laminées ou filées à chaud ainsi que celles ayant subi une torsion après laminage. | 1900,7 | 1892,3 |
| 7010 | Bonbonnes, bouteilles, flacons, bocaux, pots, emballages tubulaires, ampoules et autres récipients de transport ou d'emballage, en verre; bocaux à conserves en verre; | 564,1 | 1755,4 |
| 2615 | Minerais de niobium, de tantale, de vanadium ou de zirconium et leurs concentrés. | 39,3 | 737,7 |
| 0409 | Miel naturel | 0,1 | 534,7 |
| 8411 | Turboréacteurs, turbopropulseurs et autres turbines à gaz. | 0,4 | 521,0 |
| 7615 | Articles de ménage ou d'économie domestique, d'hygiène ou de toilette, et leurs parties, en aluminium; éponges, torchons, gants et articles similaires pour le récurage, le polissage ou usages analogues, en aluminium. | 63,7 | 489,1 |
| 2202 | Eaux, y compris les eaux minérales et les eaux gazéifiées, additionnées de sucre ou d'autres édulcorants ou aromatisées, et autres boissons non alcooliques, à l'exclusion des jus de fruits ou de légumes | 164,2 | 483,3 |
| 9404 | Sommiers; articles de literie et articles similaires (matelas, couvre-pieds, édredons, coussins, poufs, oreillers, | 295,6 | 363,8 |
| 2302 | Sons, remoulages et autres résidus, même agglomérés sous forme de pellets, du criblage, de la mouture ou d'autres traitements des céréales ou des légumineuses. | 1364,2 | 306,8 |
| 2208 | Alcool éthylique non dénaturé d'un titre alcoométrique volumique de moins de 80 % vol; eaux-de-vie, liqueurs et autres boissons spiritueuses. | 232,0 | 302,4 |
| 3401 | Savons; produits et préparations organiques tensio-actifs à usage de savon, en barres, en pains, en morceaux ou en sujets frappés, même contenant du savon; | 210,5 | 259,7 |
| 2611 | Minerais de tungstène et leurs concentrés | 23,2 | 209,1 |
| Autres | | 2392,6 | 1449,8 |
| Total | | 18359,9 | 42 131,4 |

Graphique 15 : Evolution des exportations du café en milliards de BIF



Graphique 16 : Evolution des exportations du thé en milliards de BIF



Graphique 17 : Evolution des exportations de l'Or en milliards de BIF

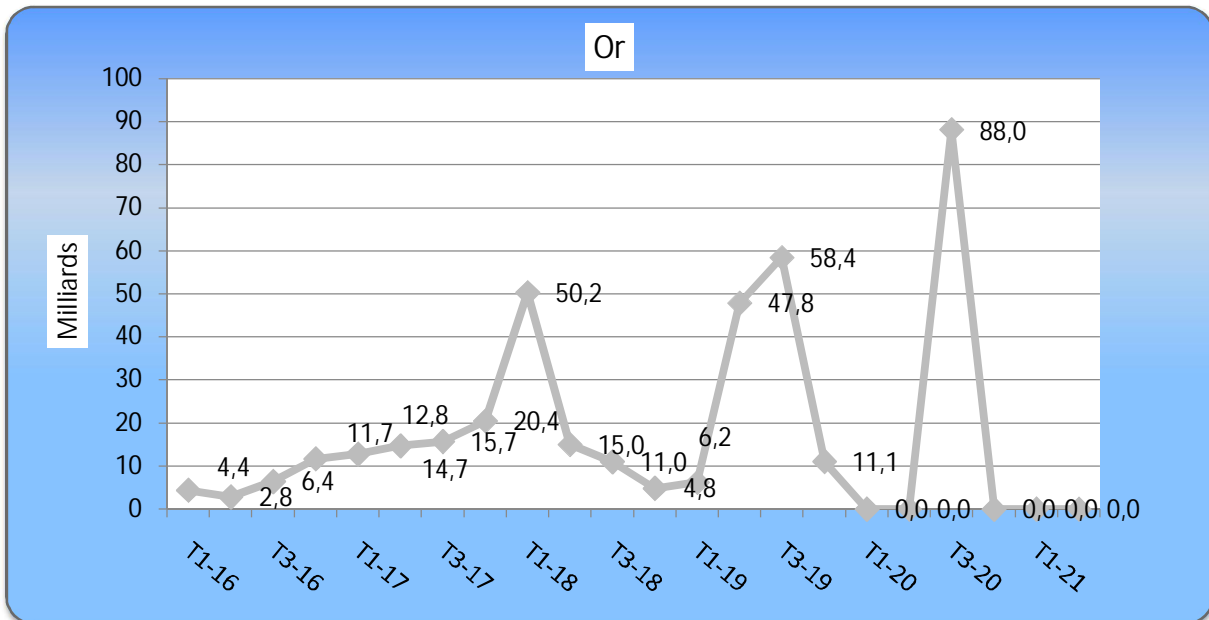


Tableau 26 : Les réexportations au 2^{ème} Trimestre 2020 en quantité (Tonnes) et en valeur (Millions de BIF)

| Code HS | Description | 2 ^{ème} trim 2021 | |
|---------------|--|----------------------------|---------------|
| | | poids net | Valeur |
| 8502 | Groupes électrogènes et convertisseurs rotatifs électriques. | 28,4 | 1083,1 |
| 2710 | Huiles de pétrole ou de minéraux bitumineux, autres que les huiles brutes; préparations non dénommées ni comprises ailleurs, contenant en poids 70 % ou plus d'huiles de pétrole ou de minéraux bitumineux et dont ces huiles constituent l'élément de base; déchets d'huiles. | 389,4 | 675,0 |
| 6309 | Articles de friperie | 313,6 | 611,3 |
| 8703 | Voitures de tourisme et autres véhicules automobiles principalement conçus pour le transport de personnes (autres que ceux du n° 87.02), y compris les voitures du type "break" et les voitures de course. | 15,5 | 142,8 |
| 3822 | Réactifs de diagnostic ou de laboratoire sur tout support et réactifs de diagnostic ou de laboratoire préparés, même présentés sur un support | 0,9 | 105,7 |
| 4011 | Pneumatiques neufs, en caoutchouc. | 34,3 | 76,0 |
| 1510 | Autres huiles et leurs fractions, obtenues exclusivement à partir d'olives, même raffinées, mais non chimiquement modifiées et mélanges de ces huiles ou fractions avec des huiles ou fractions | 5,2 | 65,1 |
| 7010 | Bonbonnes, bouteilles, flacons, bocaux, pots, emballages tubulaires, ampoules et autres récipients de transport ou d'emballage, en verre; | 8,5 | 64,4 |
| 8708 | Parties et accessoires des véhicules automobiles des n°s 87.01 à 87.05. | 20,3 | 18,6 |
| 8548 | Déchets et débris de piles, de batteries de piles et d'accumulateurs électriques; piles et batteries de piles électriques hors d'usage et accumulateurs électriques hors d'usage; ... | 48,2 | 18,6 |
| 3923 | Articles de transport ou d'emballage, en matières plastiques; bouchons, couvercles, capsules et autres dispositifs de fermeture, en matières plastiques. | 6,6 | 14,9 |
| 2208 | Alcool éthylique non dénaturé d'un titre alcoométrique volumique de moins de 80 % vol; eaux-de-vie, liqueurs et autres boissons spiritueuses. | 16,1 | 10,6 |
| 1509 | Huile d'olive et ses fractions, même raffinées, mais non chimiquement modifiées. | 3,7 | 10,2 |
| 9403 | Autres meubles et leurs parties. | 13,0 | 8,9 |
| 8507 | Accumulateurs électriques, y compris leurs séparateurs, même de forme carrée ou rectangulaire. | 1,4 | 8,4 |
| 8528 | Moniteurs et projecteurs, n'incorporant pas d'appareil de récepteur de télévision ; appareils récepteurs de télévision, même incorporant un appareil récepteur de radiodiffusion ou un appareil d'enregistrement ou de reproduction du son ou des images. | 1,0 | 6,9 |
| 2106 | Préparations alimentaires non dénommées ni comprises ailleurs. | 1,1 | 6,1 |
| 8452 | Machines à coudre, autres que les machines à coudre les feuillets du n° 84.40; meubles, embases et couvercles spécialement conçus pour machines à coudre; aiguilles pour machines à coudre. | 0,2 | 5,7 |
| 7602 | Déchets et débris d'aluminium | 13,9 | 5,3 |
| 8477 | Machines et appareils pour le travail du caoutchouc ou des matières plastiques ou pour la fabrication de produits en ces matières, non dénommés ni compris ailleurs dans le présent Chapitre. | 1,7 | 4,8 |
| Autres | | 94,6 | 39,3 |
| Total | | 1017,8 | 2981,6 |

Tableau 27 : Les réexportations au 2^{ème} Trimestre 2021 en quantité (Tonnes) et en valeur (Millions de BIF)

| Code HS | Description | 2 ^{ème} trim 2021 | |
|---------------|--|----------------------------|---------------|
| | | poids net | Valeur |
| 2710 | Huiles de pétrole ou de minéraux bitumineux, autres que les huiles brutes; préparations non dénommées ni comprises ailleurs, | 805,2 | 1767,0 |
| 7308 | Constructions et parties de constructions (ponts et éléments de ponts, portes d'écluses, tours, pylônes, piliers, colonnes, charpentes, toitures, portes et fenêtres et leurs cadres, | 347,0 | 1002,8 |
| 6309 | Articles de friperie | 343,6 | 669,4 |
| 8703 | Voitures de tourisme et autres véhicules automobiles principalement conçus pour le transport de personnes (autres que ceux du n° 87.02), ... | 25,1 | 445,2 |
| 8517 | Postes téléphoniques d'usagers, y compris les téléphones pour réseaux cellulaires et pour autres réseaux sans fil ; autres appareils pour la transmission ou la réception de la voix, d'images ou d'autres données,... | 5,4 | 296,3 |
| 8521 | Appareils d'enregistrement ou de reproduction vidéo phoniques, même incorporant un récepteur de signaux vidéo phoniques. | 0,2 | 176,7 |
| 8548 | Déchets et débris de piles, de batteries de piles et d'accumulateurs électriques; piles et batteries de piles électriques hors d'usage et accumulateurs électriques hors d'usage; parties électriques de machines ou d'appareils, ... | 272,6 | 108,0 |
| 4011 | Pneumatiques neufs, en caoutchouc. | 43,5 | 95,1 |
| 7010 | Bonbonnes, bouteilles, flacons, bocaux, pots, emballages tubulaires, ampoules et autres récipients de transport ou d'emballage, en verre; bocaux à conserves en verre; bouchons, couvercles et autres dispositifs de fermeture, en verre. | 5,3 | 66,0 |
| 9403 | Autres meubles et leurs parties. | 24,7 | 59,2 |
| 7208 | Produits laminés plats, en fer ou en aciers non alliés, d'une largeur de 600 mm ou plus, laminés à chaud, non plaqués ni revêtus. | 5,0 | 53,5 |
| 8708 | Parties et accessoires des véhicules automobiles des n°s 87.01 à 87.05. | 15,4 | 47,8 |
| 9405 | Appareils d'éclairage (y compris les projecteurs) et leurs parties, non dénommés ni compris ailleurs; lampes-réclames, enseignes lumineuses, plaques indicatrices lumineuses et articles similaires, possédant une source d'éclairage fixée à demeure, et leurs parties non dénommées ni comprises ailleurs. | 0,8 | 30,8 |
| 0305 | Poissons séchés, salés ou en saumure; poissons fumés, même cuits avant ou pendant le fumage; farines, poudres et agglomérés sous forme de pellets de poisson, propres à l'alimentation humaine. | 18,3 | 29,4 |
| 6302 | Linge de lit, de table, de toilette ou de cuisine. | 0,3 | 27,3 |
| 8504 | Transformateurs électriques, convertisseurs électriques statiques (redresseurs, par exemple), bobines de réactance et selfs. | 14,2 | 24,9 |
| 8711 | Motocycles (y compris les cyclomoteurs) et cycles équipés d'un moteur auxiliaire, avec ou sans side-cars; side-cars. | 2,6 | 24,6 |
| 8502 | Groupes électrogènes et convertisseurs rotatifs électriques. | 14,0 | 21,8 |
| 8507 | Accumulateurs électriques, y compris leurs séparateurs, même de forme carrée ou rectangulaire. | 23,4 | 17,4 |
| 3924 | Vaisselle, autres articles de ménage ou d'économie domestique et articles d'hygiène ou de toilette, en matières plastiques. | 0,7 | 16,7 |
| Autres | | 406,9 | 204,4 |
| Total | | 2374,4 | 5184,3 |

Tableau 28 : Les réexportations par principaux pays destinataires au 2^{ème} Trimestre 2020(en millions de BIF)

| Codes Pays | Pays | 2ème trim 2020 | |
|---------------|-----------------------|----------------|---------------|
| | | Poids net | Valeur |
| AE | Emirats Arabes Unis | 67,3 | 1197,0 |
| TZ | Tanzanie | 286,6 | 706,3 |
| CD | RDC | 349,4 | 415,7 |
| ET | Ethiopie | 89,4 | 242,0 |
| KE | Kenya | 21,7 | 96,6 |
| EG | Egypte | 30,2 | 81,8 |
| BE | Belgique | 25,6 | 69,2 |
| RW | Rwanda | 5,0 | 44,1 |
| US | Etats-Unis | 9,5 | 25,8 |
| SD | Soudan | 62,5 | 24,5 |
| UG | Ouganda | 53,3 | 21,5 |
| TG | Togo | 2,8 | 15,6 |
| RU | Russie, Fédération de | 5,3 | 14,3 |
| GQ | Guinée Equatoriale | 3,7 | 10,1 |
| CG | Congo | 2,1 | 5,7 |
| Autres | | 3,3 | 11,4 |
| Total | | 1017,8 | 2981,6 |

Tableau 29 : Les réexportations par principaux pays destinataires au 2^{ème} Trimestre 2021 (en millions de BIF)

| Codes Pays | Pays | 2ème trim 2021 | |
|---------------|---------------------|----------------|---------------|
| | | Poids net | Valeur |
| TZ | Tanzanie | 692,9 | 1668,2 |
| CD | RDC | 439,6 | 978,2 |
| KE | Kenya | 274,9 | 578,5 |
| SO | Somalie | 174,6 | 462,8 |
| UG | Ouganda | 325,2 | 454,2 |
| ET | Ethiopie | 93,4 | 247,4 |
| RW | Rwanda | 11,5 | 224,4 |
| BF | Burkina Faso | 15,6 | 104,1 |
| NE | Niger | 8,0 | 101,7 |
| BE | Belgique | 36,3 | 96,1 |
| ZM | Zambie | 163,6 | 64,9 |
| EG | Egypte | 18,8 | 49,8 |
| AE | Emirats Arabes Unis | 16,5 | 43,8 |
| US | Etats-Unis | 1,8 | 42,2 |
| AO | Angola | 7,3 | 19,5 |
| Autres | | 94,3 | 48,5 |
| Total | | 2374,4 | 5184,3 |

III. Méthodologie

a. Définition

Les statistiques du « **commerce extérieur de marchandises** » donnent la représentation des transactions de marchandises effectuées entre un pays et le reste du monde. Elles consistent en l'analyse des flux de marchandises en importation comme en exportation. On entend par « **marchandises** », tous les biens qui contribuent à augmenter ou à réduire les ressources matérielles du pays.

b. Système du Commerce extérieur

Au niveau de ce bulletin, les données du Commerce extérieur sont produites selon le « **Système du Commerce Général** ».

Ce type de commerce couvre les biens suivants :

(a) Les biens qui, lors de l'importation directe dans le territoire statistique, lorsqu'ils quittent une aire de dépôt, de transit ou après transbordement, sont :

- déclarés pour une mise à la consommation directe ;
- acceptés pour une admission temporaire ;
- acceptés en importation temporaire pour un perfectionnement actif ;
- placés en entrepôt industriel ou en zone franche industrielle ;
- placés en usines sous douane ou en zones de traitement en vue d'une exportation ;
- importés après exportation temporaire pour un perfectionnement passif ;
- importés après exportation temporaire pour un retour en l'état ;
- placés en entrepôts sous douane ou en zones franches commerciales.

(b) A l'exportation, les biens qui sont :

- d'origine nationale et déclarés pour une exportation définitive ;
- exportés après une admission temporaire ;
- exportés après importation temporaire pour un perfectionnement actif ;
- exportés en suite d'entrepôts industriels ou de zones franches industrielles ;
- exportés en suite d'usines sous douane ou de zones de traitement en vue d'une exportation ;
- en exportation temporaire pour un perfectionnement passif ;
- en exportation temporaire pour un retour en l'état ;
- exportés en suite d'entrepôts sous douane ou de zones franches commerciales.

c. Nomenclature

Au Burundi, l'information statistique sur le Commerce extérieur est collectée sur base des déclarations en douanes.

La diversité des marchandises échangées est regroupée sous la nomenclature du système harmonisé (SH). Le Système harmonisé est conçu par l'Organisation Mondiale des Douanes (OMD). C'est un système qui permet le regroupement des produits selon une classification standardisée comprenant des positions à 2 chiffres (SH2), à 4 chiffres (SH4), à 6 chiffres (SH6) et à 8 chiffres (SH8). Généralement, les deux premiers indiquent le numéro de chapitre et les deux suivants l'ordre numérique dans lequel la position apparaît dans le chapitre.

d. Valeur statistique

La valeur statistique des marchandises est exprimée en francs burundais (BIF).

- A l'importation, elle comprend le coût de la marchandise, l'assurance et le Fret jusqu'à la frontière de l'importateur (valeur CAF) ;
- A l'exportation, cette valeur est exprimée Franco à bord jusqu'à la frontière de l'exportateur (valeur FAB) ; les frais liés à l'acheminement vers le destinataire ne sont pas inclus.

Lorsque la valeur est indiquée en devise étrangère, la conversion en BIF s'effectue en application du taux de change officiel en vigueur.

e. Volume

Le Volume des importations et des exportations est déterminé sur base du poids net. Elle se compose du poids effectif de la marchandise, sans le poids de l'emballage. Pour certaines marchandises, des unités complémentaires (litres, têtes, nombre, etc.) sont saisies en complément du poids net.

f. Pays partenaires

On distingue le pays d'origine, le pays de provenance et le pays de destination des marchandises.

- A l'importation, le **pays de provenance** est le pays à partir duquel la marchandise est expédiée ;
- A l'exportation, le **pays de destination** est le pays dans lequel la marchandise est sensée être utilisée ;
- Le **pays d'origine** est le pays dans lequel la marchandise a été entièrement produite, fabriquée ou substantiellement transformée.

Les statistiques du commerce extérieur sont diffusées selon le pays d'origine pour les importations et selon le pays de destination pour les exportations.

Actuellement, tous les pays sont répertoriés dans les **tables de contrôle** du Système Douanier Automatisé et à chaque pays est affecté un code alpha numérique ISO à deux positions qui le distingue des autres.

g. Source de données

La source des données est l'Office Burundais des Recettes. Ces données sont extraites du Système Douanier Automatisé « Sydonia World ». (OBR). Les données en provenance des bureaux douaniers non-informatisés sont aussi fournies par l'OBR. La date d'enregistrement pour les importations et pour les exportations est la date de référence pour les statistiques du commerce extérieur.

h. Traitement des données

Le traitement des données consiste en la confection des tableaux et graphiques des importations et des exportations de biens. Les données brutes sont fournies sous formats Texte et Excel. Le traitement des données sur les exportations du thé et de l'or est complété par les informations fournies respectivement par l'OTB et la BRB.

i. Publication et diffusion

Les statistiques du commerce extérieur sont publiées à travers un bulletin qui apparaît 60 jours après le trimestre concerné. Les dates de publication (au plus tard) sont le 30 mai, le 30 août, le 30 novembre et le 28 février respectivement pour le bulletin du 1^{er} trimestre, du 2^{ème} trimestre, du 3^{ème} trimestre et du 4^{ème} trimestre.

La diffusion du bulletin est faite par la cellule « Traitement, Publication, Diffusion, Archivage et Documentation statistique » de l'ISTEEBU. Les publications sont disponibles sur le site web de l'ISTEEBU.