

**INSTITUT DE STATISTIQUES ET D'ETUDES ECONOMIQUES DU  
BURUNDI**



**DIRECTION GENERALE**

BP 1156 Bujumbura-Burundi

Téléphone +257 22 216734, Fax +257 22 222635

E-mail: [isteebubdi@gmail.com](mailto:isteebubdi@gmail.com)

Site Web: [www.isteebu.bi](http://www.isteebu.bi)

***Bulletin du commerce extérieur de marchandises  
Troisième trimestre 2021***



*Service Conjoncture et  
Commerce Extérieur*

*Département des Etudes et Statistiques  
Economiques et Financières*

***29 septembre 2021***

## **Table des matières**

Liste des abréviations .....	3
Liste des tableaux.....	4
Liste des graphiques.....	5
Avant-propos .....	6
I. Evolution des échanges commerciaux .....	7
a. La balance commerciale .....	7
b. Les importations.....	8
c. Les exportations .....	111
II. Annexes : Tableaux statistiques .....	15
Annexe 1 : La balance Commerciale .....	15
Annexe 2 : Les importations.....	16
Annexe 3 : Les exportations .....	411
III. Méthodologie .....	511

## Liste des abréviations

<b>BIF</b>	: Burundian Francs
<b>CEEAC</b>	: Communauté Economique des Etats de l'Afrique Centrale
<b>CEPGL</b>	: Communauté Economique des Pays des Grands Lacs
<b>COMESA</b>	: Common Market for Eastern and Southern Africa
<b>EAC</b>	: East African Community
<b>ISTEEBU</b>	: Institut de Statistiques et d'Etudes Economiques du Burundi
<b>M</b>	: Millions
<b>OBR</b>	: Office Burundais des Recettes
<b>OMD</b>	: Organisation Mondiale des Douanes
<b>P</b>	: Provisoire
<b>RDC</b>	: République Démocratique du Congo
<b>SADC</b>	: Southern African Development Community
<b>SH</b>	: Système Harmonisé
<b>Trim ou T</b>	: Trimestre
<b>U. E</b>	: Union Européenne
<b>%</b>	: Pourcentage

## Liste des tableaux

Tableau 1 : La balance commerciale (millions de Fbu) .....	15
Tableau 2 : Evolution des importations par grands groupes de produits en 2020 en millions de BIF .....	16
Tableau 3 : Importations par grands groupes de produits en 2021 en millions de BIF .....	21
Tableau 4 : Les principales importations au 3 <sup>ème</sup> trimestre de 2020 (en tonnes et en millions de BIF) .....	266
Tableau 5 : Les principales importations au 3 <sup>ème</sup> trimestre de 2021 (en tonnes et en millions de BIF) .....	288
Tableau 6 : Evolution des importations du Burundi par continent en 2020 (en millions de BIF) ..	322
Tableau 7 : Evolution des importations du Burundi par continent en 2021 (en millions de BIF) ..	333
Tableau 8 : Les 20 principaux pays d'importations au 3 <sup>ème</sup> trimestre 2020.....	344
Tableau 9 : Les 20 principaux pays d'importations au 3 <sup>ème</sup> trimestre 2021 (en millions de BIF) .	355
Tableau 10 : Evolution des importations à partir des Pays du COMESA en 2020 (en M de BIF) .	366
Tableau 11 : Importations à partir des Pays du COMESA en 2021 (en M de BIF) .....	377
Tableau 12 : Evolution des importations à partir des Pays de l'EAC en 2020 (en Millions de BIF) .....	377
Tableau 13 : Importations à partir des Pays de l'EAC en 2021 (en M de BIF) .....	377
Tableau 14 : Evolution des importations à partir des pays de la CEPGL en 2020 (en Millions de BIF) .....	388
Tableau 15 : Evolution des importations à partir des pays de la CEPGL en 2020 (en M de BIF)..	38
Tableau 16 : Evolution des importations à partir des pays de la CEEAC en 2020 (en Millions de BIF) .....	388
Tableau 17 : Importations à partir des pays de la CEEAC en 2021 (en M de BIF) .....	399
Tableau 18 : Evolution des importations à partir des pays de la SADC en 2020 (en Millions de BIF) .....	399
Tableau 19 : Evolution des importations à partir des pays de la SADC en 2021 (en M de BIF)..	4040
Tableau 20 : Evolution des exportations par continent en 2020(en millions de BIF) .....	411
Tableau 21 : Evolution des exportations par continent au 3 <sup>ème</sup> trimestre 2021 (en .....	42
M de BIF) .....	422
Tableau 22 : Les principaux pays d'exportations au 3 <sup>ème</sup> trimestre 2020 (en millions de BIF) .....	433
Tableau 23 : Les principaux pays d'exportations au 3 <sup>ème</sup> trimestre 2021 (En millions de BIF) .....	444
Tableau 24 : Exportations des produits domestiques au 3 <sup>ème</sup> trimestre 2020 en valeur (Millions de BIF) et en quantité (Tonnes).....	455
Tableau 25 : Exportations des produits domestiques au 3 <sup>ème</sup> trimestre 2021 en valeur (Millions de BIF) et en quantité (Tonnes).....	466
Tableau 26 : Les réexportations au 3 <sup>ème</sup> trimestre 2020 en quantité (Tonnes) et en valeur (Millions de BIF).....	488
Tableau 27 : Les réexportations au 3 <sup>ème</sup> trimestre 2021 en quantité (Tonnes) et en valeur (Millions de BIF).....	499
Tableau 28 : Les réexportations par principaux pays destinataires au 2 <sup>ème</sup> trimestre 2020 (en millions de BIF) .....	5050
Tableau 29 : Les réexportations par principaux pays destinataires au 2 <sup>ème</sup> trimestre 2021 (en millions de BIF) .....	5050

## Liste des graphiques

Graphique 1: Evolution des échanges commerciaux (en milliards de BIF).....	8
Graphique 2: Balance commerciale (en milliards de BIF).....	8
Graphique 3 : Part des principaux produits importés (en %) .....	8
Graphique 4 : Importations trimestrielles par continent (en milliards).....	9
Graphique 5 : Parts des principaux pays d'importations (en %). .....	10
Graphique 6 : Importations trimestrielles par zone économique (en milliards) .....	10
Graphique 7 : Exportation des principaux produits (en milliards) .....	11
Graphique 8 : Exportations trimestrielles par continent (en %) .....	112
Graphique 9 : Principaux pays d'exportation (en %).....	12
Graphique 10 : Exportations trimestrielles par zones économiques (en milliards) .....	13
Graphique 11 : Principales réexportations (en %).....	134
Graphique 12: Importations des produits pétroliers (en milliards de BIF) .....	30
Graphique 13 : Evolution des importations du riz et du sucre (en milliards de BIF).....	30
Graphique 14 : Evolution des importations du ciment en milliards de BIF.....	3131
Graphique 15 : Evolution des importations de médicaments en milliards de BIF .....	3131
Graphique 16 : Evolution des exportations du café en milliards de BIF .....	4747
Graphique 17: Evolution des exportations du thé en milliards de BIF.....	4747
Graphique 18 : Evolution des exportations de l'Or en milliards de BIF <b>Erreur ! Signet non défini.</b>	7

## Avant-propos

L'Institut de Statistiques et d'Etudes Economiques du Burundi (ISTEEBU) a le plaisir de mettre à la disposition du public les statistiques du commerce extérieur relatives au troisième trimestre de 2021. Ces statistiques permettent ainsi de mettre en lumière l'évolution nominale des importations et des exportations du Burundi.

Cette publication répond à l'une des missions de l'ISTEEBU de mettre à la disposition des acteurs et décideurs des informations sur la conjoncture économique nationale, en particulier celles en rapport avec le commerce extérieur, dans le cadre de la stratégie nationale de développement et de dynamisation du secteur privé et de diversification économique aux fins de l'amélioration du climat des affaires.

Nous adressons nos vifs remerciements à tous ceux qui ont contribué à l'élaboration de ce document, en particulier l'Office Burundais des Recettes pour la mise à disposition à temps des fichiers mensuels des déclarations douanières, la Banque de la République du Burundi (BRB) et l'Office du Thé du Burundi (OTB) pour la fourniture de données complémentaires pour l'enrichissement de la publication.

Tout en espérant que ce document répond à vos attentes, il pourrait contenir quelques imperfections malgré les vérifications et contrôles effectués. Aussi, l'Institut de Statistiques et d'Etudes Economiques du Burundi accueillerait-il volontiers vos avis et suggestions afin d'améliorer la qualité des prochaines publications.

**Le Directeur Général de l'ISTEEBU**

**Nicolas NDAYISHIMIYE.**

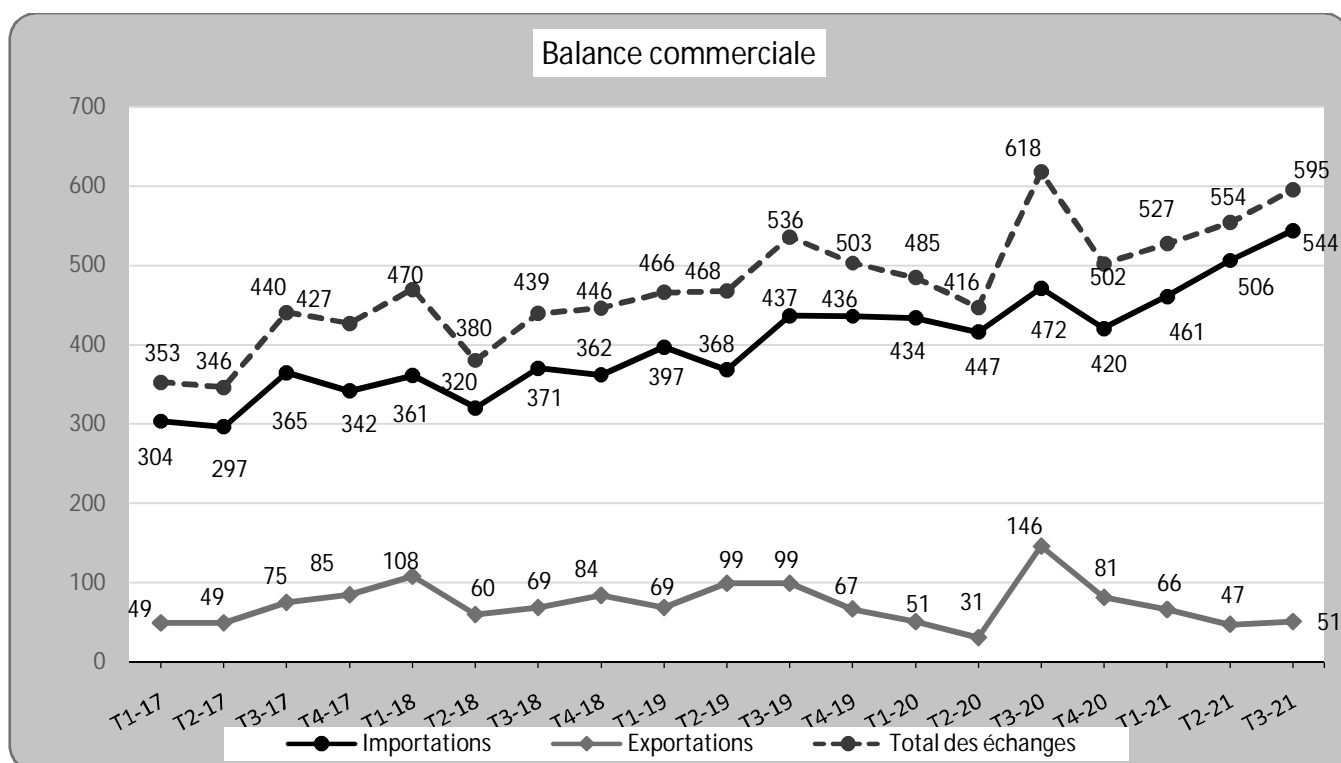
## I. Evolution des échanges commerciaux

Ce point se focalise sur l'analyse de l'évolution des importations et des exportations au cours du troisième trimestre de l'année 2021 en comparaison avec la même période de 2020.

Le graphique sur l'évolution des importations et des exportations trimestrielles ci-dessous montre une tendance haussière des échanges commerciaux malgré la diminution des exportations depuis le quatrième trimestre de 2020.

La tendance baissière des exportations est fortement tirée par l'absence des exportations de l'or depuis le quatrième de l'an dernier.

**Graphique 1 : Evolution des importations et exportations trimestrielles (en milliards de BIF)**

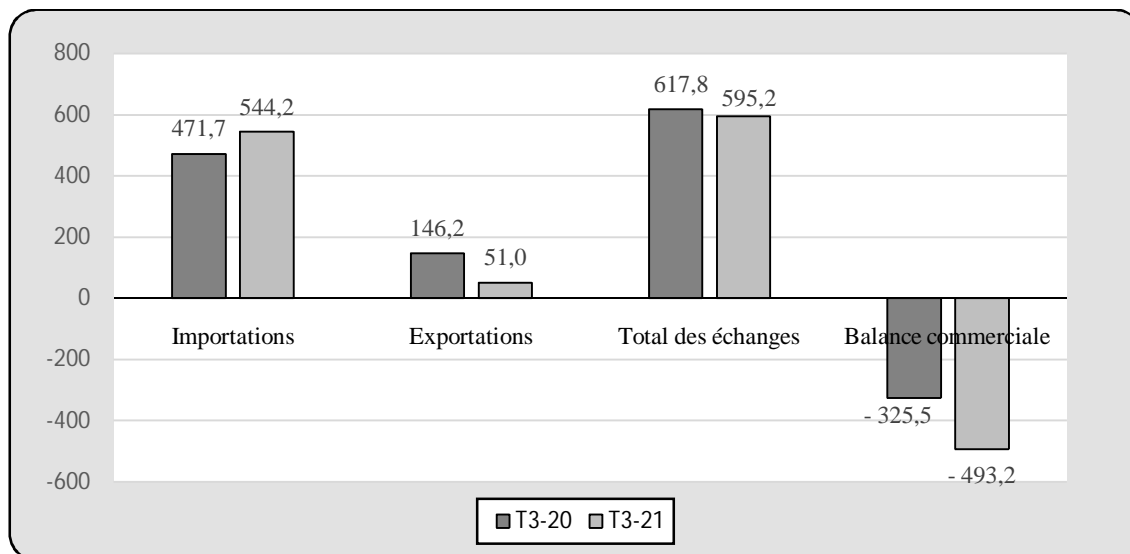


### a. La balance commerciale

Le déficit de la balance commerciale du trimestre sous analyse, s'élève à 493,2 milliards de BIF contre 325,5 milliards de BIF au même trimestre d'un an avant, soit une détérioration de plus de 50%.

Ainsi, le taux de couverture trimestriel des importations par les exportations est de 9,4% contre 31,1% au troisième trimestre de 2020. Cette détérioration au niveau des exportations est en grande partie due à la non exportation de l'or observée depuis le quatrième trimestre de 2020.

Graphique 2: Balance commerciale (en milliards de BIF)



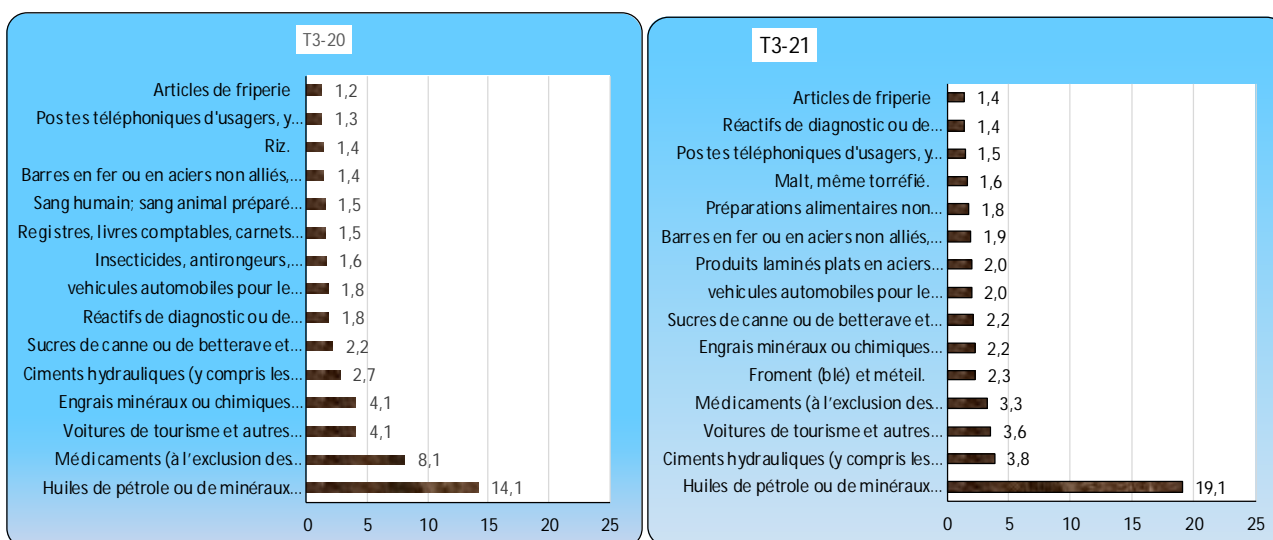
## b. Les importations

Au cours du trimestre sous analyse, la valeur des importations s'évalue à 544,2 milliards de BIF contre 471,7 milliards de BIF au cours de la même période de l'année précédente, soit une augmentation de 15,4 %.

### b.1. Les principaux produits importés

Les principales importations au cours du troisième trimestre de 2021 sont dominées par les produits pétroliers (19,1%), les médicaments (6,0%), le ciment (3,8%), les voitures de tourisme (3,6%), la farine de froment (2,3%), les engrais minéraux et le sucre (2,2%).

Graphique 3: Part des principaux produits importés (en %)

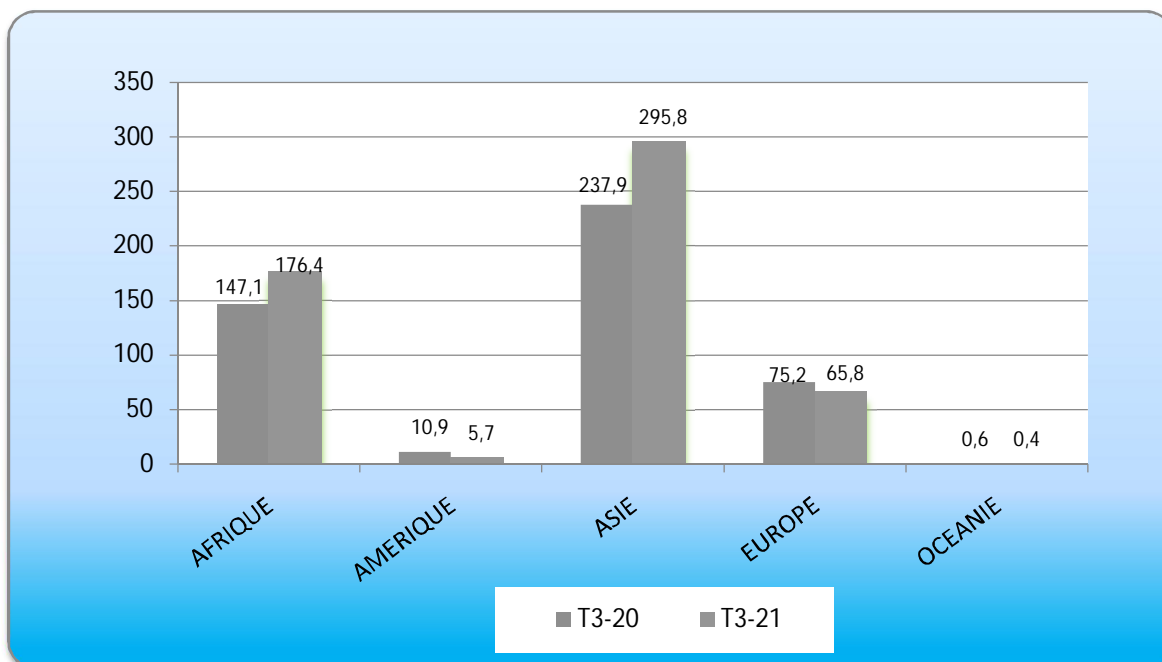




## b.2.Importations par continent

Durant le troisième trimestre de 2021, les importations du Burundi sont largement dominées par les produits en provenance de l'Asie avec 50,4% du total des importations. Cela s'explique notamment par le fait que les principaux produits importés (huiles de pétrole, médicaments, voitures de tourisme) proviennent essentiellement de ce continent. La part des autres continents est de 32,4%, 12,1%, 1,1% et 0,1% respectivement pour l'Afrique, l'Europe, l'Amérique et l'Océanie. La même situation s'observe au même trimestre de l'année précédente.

Graphique 4 : Importations trimestrielles par continent (en milliards)

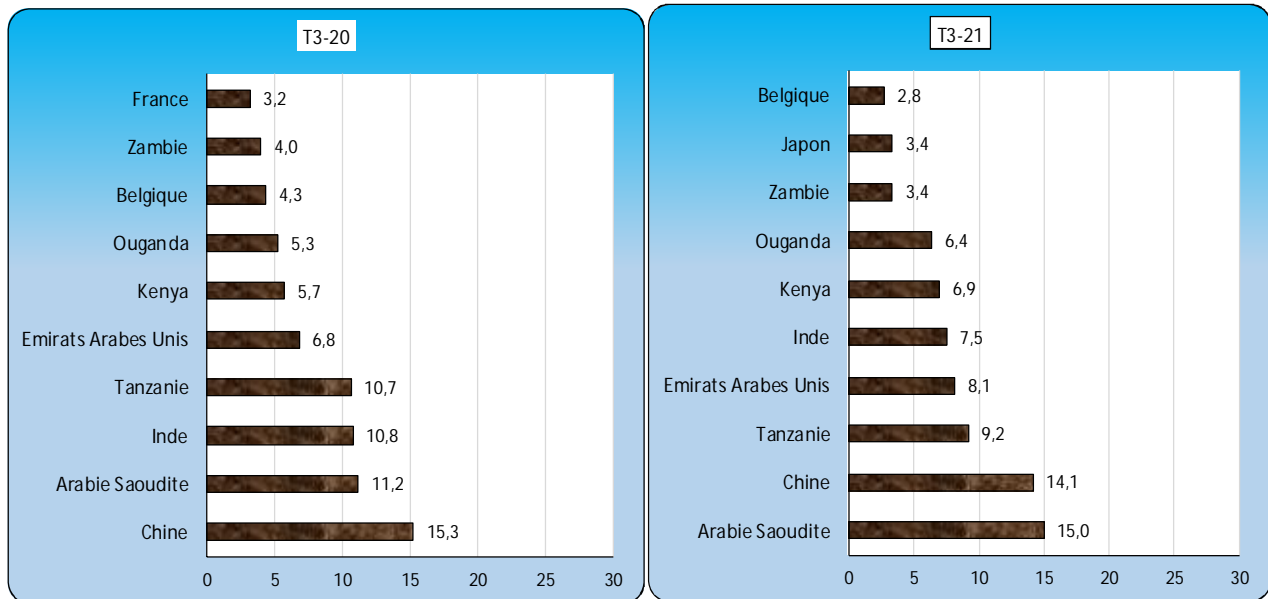


## b.3.Les principaux pays d'importations

Au troisième trimestre de 2021, les importations du Burundi proviennent essentiellement de l'Arabie Saoudite (15,0%), de la Chine avec (14,1%), de la Tanzanie (9,2%), des Emirats Arabes Unis (8,1%), de l'Inde (7,5%), du Kenya (6,9%) de l'Ouganda (6,4%), du Japon et de la Zambie (3,4%).

Par rapport à la même période de 2020, ce sont les mêmes partenaires, à l'exception de la France, bien que l'ordre soit différent.

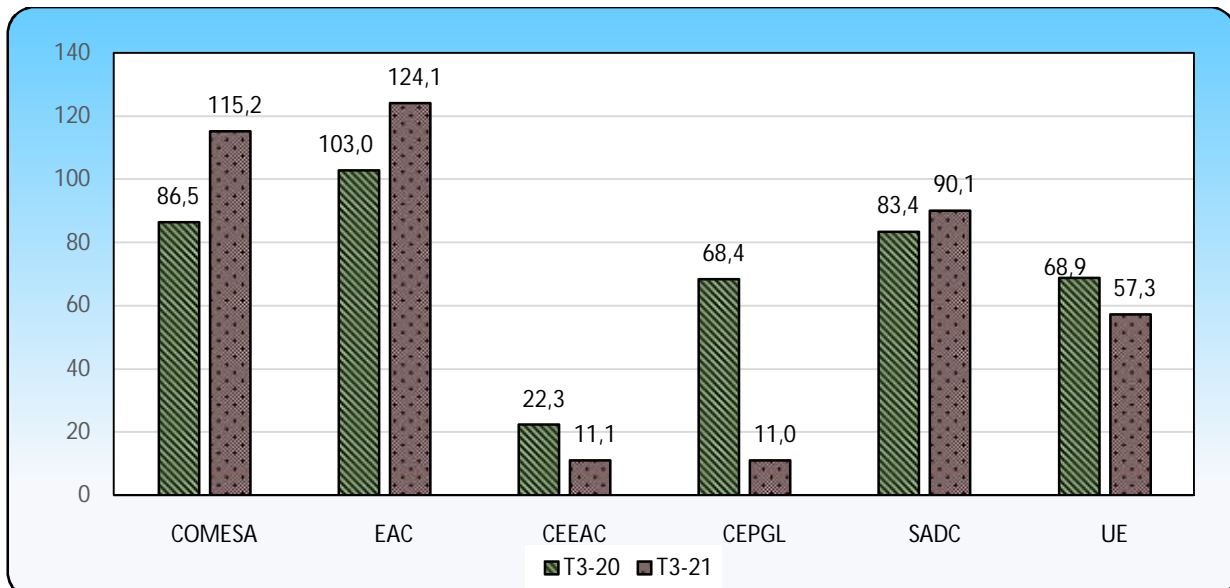
Graphique 5 : Parts des principaux pays d'importations (en %).



#### b.4. Importations par zone économique.

Les importations en provenance des différentes zones économiques s'évaluent à 124,1 milliards, 115,2 milliards ; 90,1 milliards ; 57,3 milliards et 11,1 milliards respectivement pour l'EAC, le COMESA ; le SADC ; l'UE, la CEEAC et la CEPGL. La valeur globale des marchandises en provenance de ces zones s'estime à 432,4 milliards au troisième trimestre de 2021 contre 408,9 milliards à la période correspondante de 2020, soit un accroissement de 5,4% tout en sachant qu'un pays peut appartenir à plus d'une zone économique.

Graphique 6 : Importations trimestrielles par zone économique (en milliards)



## c. Les exportations

Les produits domestiques exportés au troisième trimestre de 2021 se caractérisent par une forte diminution en comparaison avec la même période de l'année précédente.

En effet, le total des exportations du troisième trimestre de 2021 s'élève à 47,7 milliards contre 142,4 milliards de BIF au même trimestre de 2020. La chute des exportations du trimestre sous analyse est tirée par la détérioration des exportations de l'or, du café, de la farine de froment et du tabac.

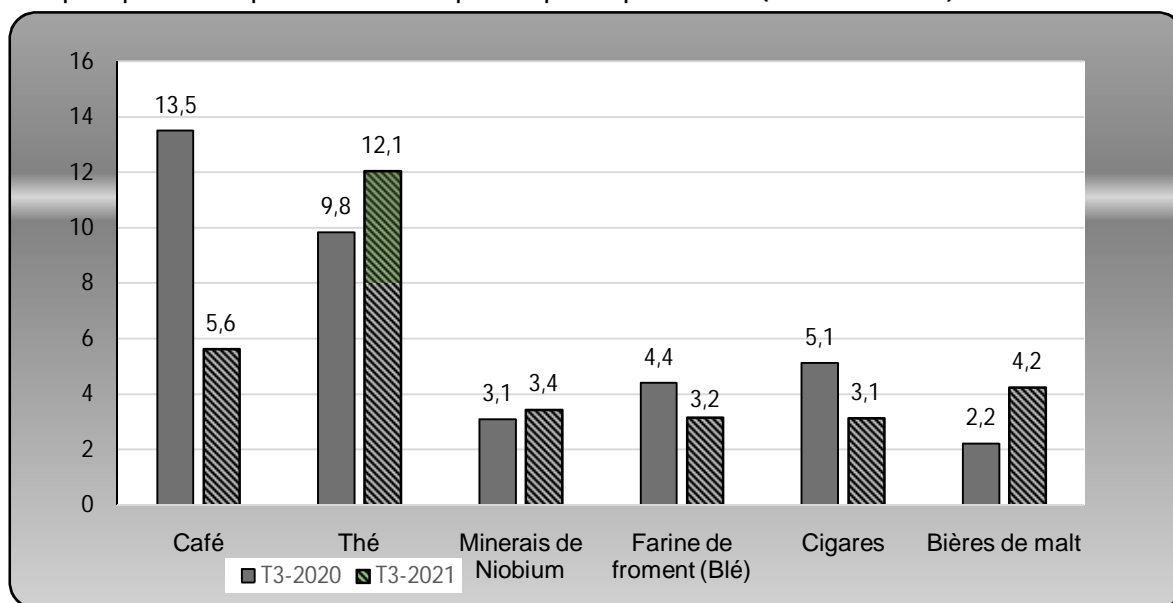
### C.1. Principaux produits exportés

En termes nominaux les exportations des produits domestiques au troisième trimestre 2021 s'évaluent à 47,7 milliards de francs Burundais et sont essentiellement dominées par le thé (12,1 milliards), le café (5,6 milliards), la bière (4,2 milliards), les minerais de niobium (3,4 milliards), la farine de froment (3,2 milliards) et le tabac (3,1 milliards).

Par rapport au même trimestre de 2020, les exportations des produits domestiques du deuxième trimestre de 2021 enregistrent un recul de 66,5% environ.

Comme le montre le graphique ci-dessous, cette situation est due principalement à la baisse des exportations du café, de la farine de froment, du tabac et surtout à l'absence des exportations de l'or au cours du trimestre sous analyse.

Graphique 7 : Exportation des principaux produits (en milliards)

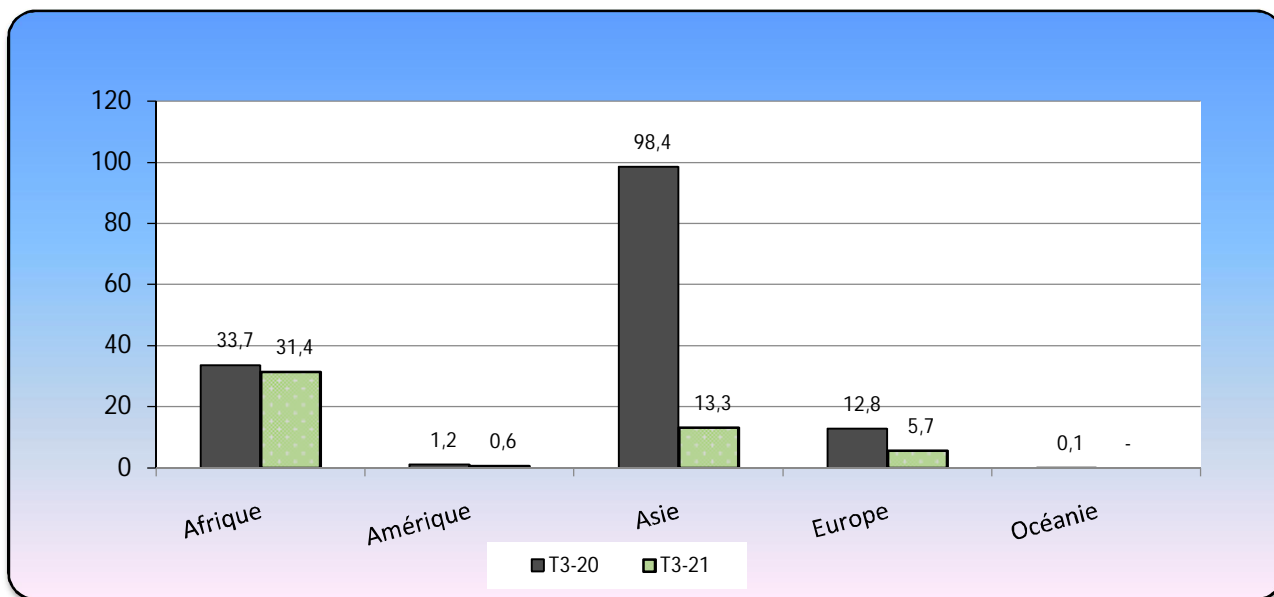


### c.2. Exportations par continents

Les exportations du Burundi au cours du trimestre sous analyse s'élèvent à 51,0 milliards et sont en grande partie destinées à l'Afrique, à l'Asie, à l'Europe et à l'Amérique à raison de 61,6% ; 26,0%, 11,2% et 1,2% respectivement. L'Océanie représente une part minime de 0,0% du total des exportations.

Par rapport au même trimestre de 2020, les exportations du pays à destination de tous les continents enregistrent une baisse globale à 65,1%.

Graphique 8 : Exportations trimestrielles par continent (en %)

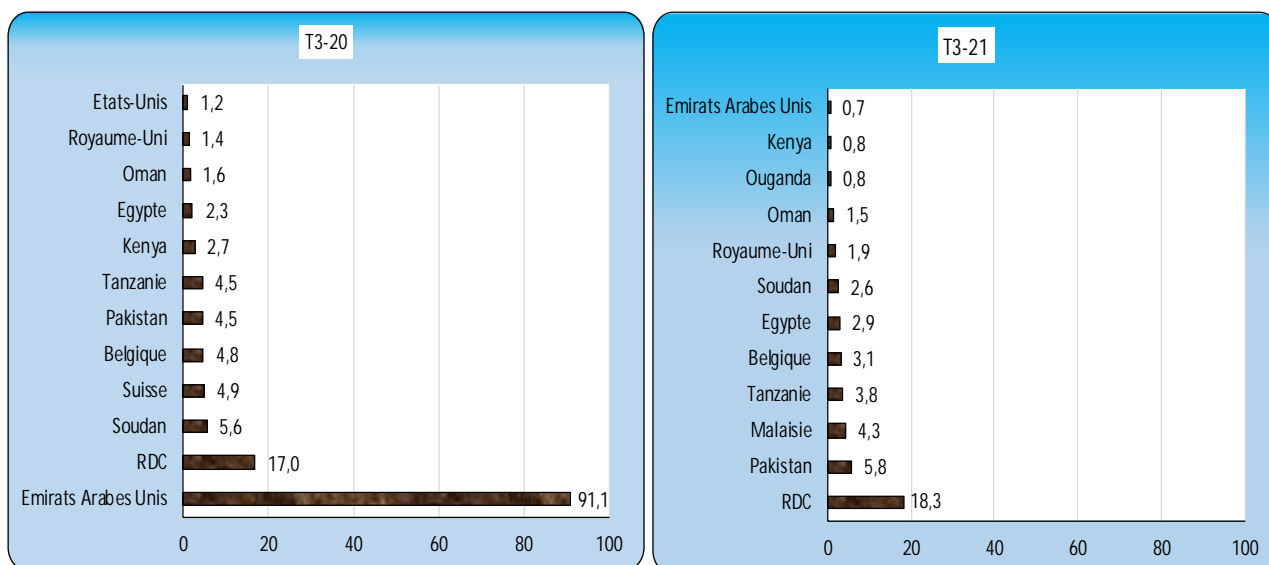


### c.3. Les principaux pays d'exportation

L'analyse des données sur les exportations montre que la première destination des produits du Burundi est la République Démocratique du Congo avec 18,3% du total des exportations du troisième trimestre de 2021. Les autres pays qui se démarquent au niveau des exportations de cette période sont le Pakistan (5,8%), la Malaisie (4,3 %), la Tanzanie (3,8%), de la Belgique (3,1%), de l'Egypte (2,9%) et du Soudan (2,6%).

Durant la période correspondante de 2020, la première place revient aux Emirats Arabes Unis avec 91,1% du total des exportations. Cette situation est imputable aux exportations de l'or et des minerais de niobium vers ce pays. La seconde place est occupée par la RDC (17,0 %) suivi du Soudan (5,6%), de la Suisse (4,9%), de la Belgique (4,8%), du Pakistan et de la Tanzanie (4,5%).

Graphique 9 : Principaux pays d'exportation (en %)

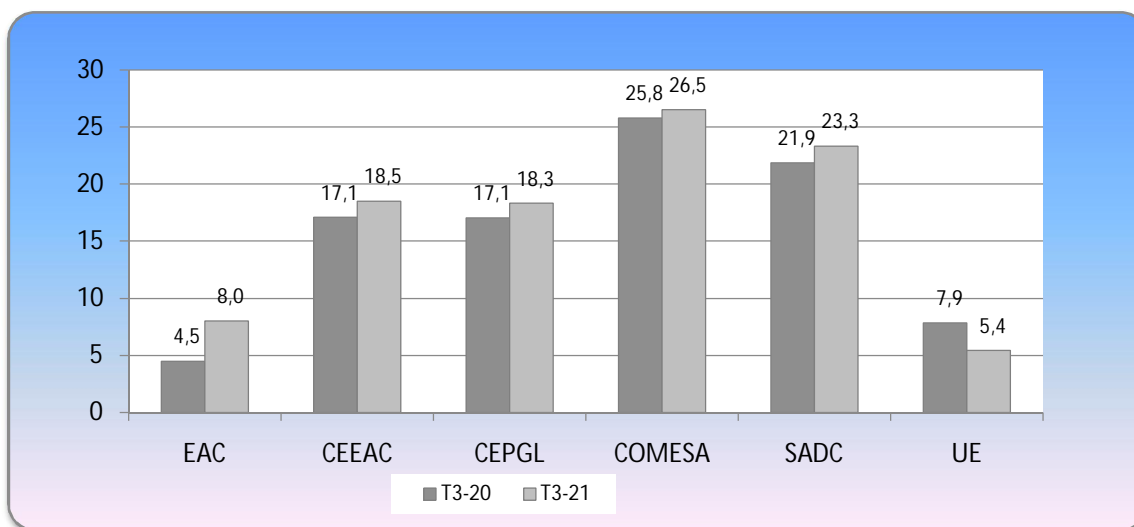


#### c.4. Exportations par zone Economique

Au cours du troisième trimestre de 2021, l'analyse des données du commerce extérieur à travers le graphique ci-après montre que le COMESA est le premier destinataire des exportations burundaises avec 26,5 milliards, suivi du SADC (23,3 milliards), de la CEEAC (18,5 milliards), de la CEPGL (18,3 milliards), de l'EAC (8,0 milliards) et de l'UE (5,4 milliards).

Comparativement à la même période de l'année précédente, la valeur des exportations du Burundi vers toutes les zones économiques a varié à la hausse à l'exception de l'UE. Signalons également que certains pays appartiennent à plus d'une zone économique.

Graphique 10 : Exportations trimestrielles par zones économiques (en milliards)



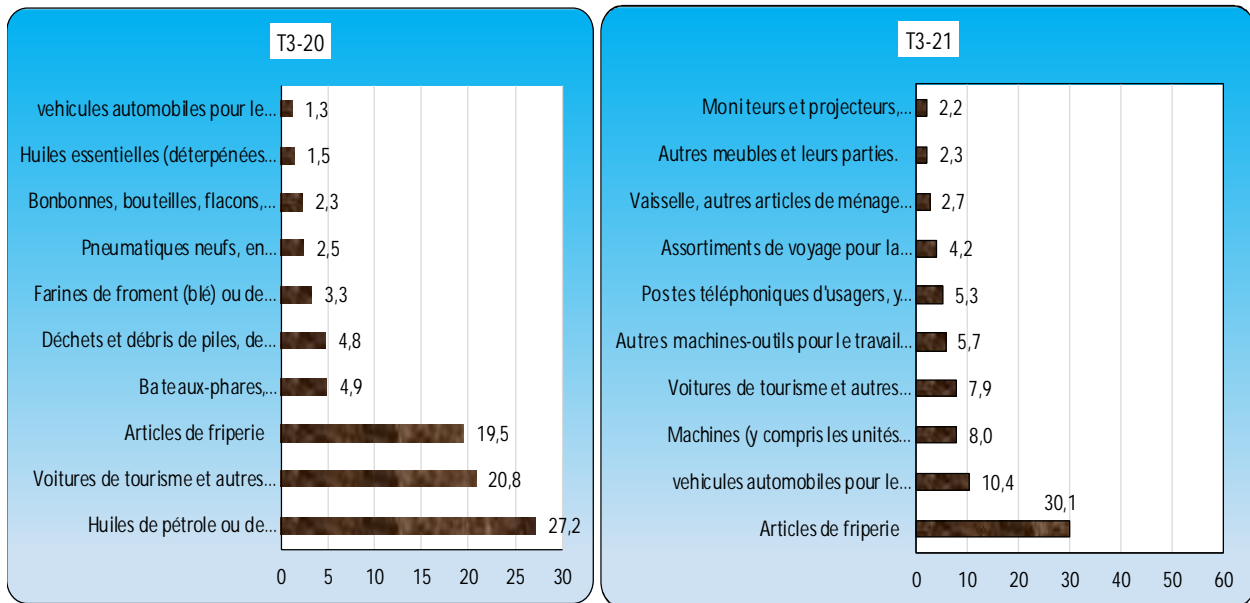
#### c.5. Réexportations

Les réexportations du troisième trimestre de 2021 sont essentiellement dominées par les articles de friperie (979,0 millions), les véhicules automobiles pour le transport des marchandises (339,4 millions), les machines à percer, aléser, fraiser, fileter ou tarauder les métaux par enlèvement de matière, autres que les tours (259,8 millions), les voitures de tourisme (255,9 millions), les autres machines-outils pour le travail des métaux ou des cermets, travaillant sans enlèvement de matière (186,6 millions), les postes téléphoniques d'utilisateurs, y compris les téléphones pour réseaux cellulaires et pour autres réseaux sans fil (135,2 millions), les assortiments de voyage pour la toilette des personnes, la couture ou le nettoyage des chaussures ou des vêtements (86,6 millions) et les autres articles de ménage ou d'économie domestique et articles d'hygiène ou de toilette, en matières plastiques (74,0 millions).

La part de ces produits est de 76,5% dans l'ensemble des réexportations.

Comparée à celles de la même période de 2020, la valeur des réexportations du troisième trimestre de 2021 diminue de 13,7% passant de 3769,9 millions de BIF à 3253,1 millions de BIF.

Graphique 11 : Principales réexportations (en %)



## II. Annexes : Tableaux statistiques

### Annexe 1 : La balance Commerciale

Tableau 1 : La balance commerciale (millions de Fbu)

Année	Trimestre	Importations (1)	Exportations (2)	Re-Exportations (3)	Total des exportations (2)+(3)	Total des échanges (1)+(2)+(3)	Balance commerciale	Taux de couverture
2017	1er trim	303 561,6	47 462,9	1 694,3	49 157,2	352 718,8	- 254 404,4	16,2%
	2ème trim	296 652,1	47 993,8	1 443,6	49 437,4	346 089,5	- 247 214,7	16,7%
	3ème trim	364 903,7	73 303,4	2 101,6	75 405,0	440 308,6	- 289 498,7	20,7%
	4ème trim	342 070,9	81 242,3	3 283,7	84 526,0	426 596,9	- 257 544,9	24,7%
	<b>Total</b>	<b>1 307 188,2</b>	<b>250 002,4</b>	<b>8 523,2</b>	<b>258 525,6</b>	<b>1 565 713,8</b>	<b>- 1 048 662,7</b>	<b>19,8%</b>
2018	1er trim	361 445,4	104 412,9	3 942,7	108 355,6	469 800,9	- 253 089,8	30,0%
	2ème trim	320 499,4	54 930,5	5 016,2	59 946,7	380 446,1	- 260 552,7	18,7%
	3ème trim	370 630,2	57 186,7	11 555,4	68 742,2	439 372,4	- 301 888,1	18,5%
	4ème trim	362 111,6	78 585,8	5 652,7	84 238,5	446 350,1	- 277 873,2	23,3%
	<b>Total</b>	<b>1 414 686,7</b>	<b>295 115,9</b>	<b>26 167,1</b>	<b>321 282,9</b>	<b>1 735 969,6</b>	<b>- 1 093 403,8</b>	<b>22,7%</b>
2019	1er trim	397 107,9	63 724,5	5 064,6	68 789,0	465 897,0	- 328 318,9	17,3%
	2ème trim	368 495,4	90 961,8	8 152,3	99 114,2	467 609,5	- 269 381,2	26,9%
	3ème trim	436 618,5	94 192,6	4 987,6	99 180,2	535 798,6	- 337 438,3	22,7%
	4ème trim	436 205,7	63 302,9	3 397,4	66 700,3	502 906,0	- 369 505,4	15,3%
	<b>Total</b>	<b>1 638 427,4</b>	<b>312 181,8</b>	<b>21 601,9</b>	<b>333 783,7</b>	<b>1 972 211,2</b>	<b>- 1 304 643,7</b>	<b>20,4%</b>
2020	1er trim	433 885,8	46 447,2	4 316,9	50 764,1	484 075,8	-381 957,8	11,8%
	2ème trim	416 251,3	27 868,2	2 981,6	30 849,8	447 574,3	-385 918,9	7,4%
	3ème trim	471 657,5	142 401,1	3 769,9	146 171,0	618 215,4	-325 099,6	31,1%
	4ème trim	420 487,1	77 091,4	4 281,1	81 372,6	503 035,7	-337 938,5	19,6%
	<b>Total</b>	<b>1 742 281,7</b>	<b>293 807,9</b>	<b>15 349,5</b>	<b>309 157,4</b>	<b>2 052 901,2</b>	<b>-1 430 914,8</b>	<b>17,7%</b>
2021	1er trim	461 175,1	61 499,3	4 716,4	66 215,7	527 390,8	-394 959,4	14,4%
	2ème trim	506 482,2	42 131,4	5 184,3	47 315,7	553 797,9	-459 166,5	9,3%
	3ème trim	544 217,2	47 734,0	3 253,1	50 987,1	595 204,4	-493 230,1	9,4%
	<b>Total</b>	<b>1 511 874,6</b>	<b>151 364,7</b>	<b>13 153,8</b>	<b>164 518,5</b>	<b>1 676 393,1</b>	<b>- 1 347 356,1</b>	<b>10,9%</b>

## Annexe 2 : Les importations

### 2.1. Importations par grands groupes de produits

**Tableau 2 : Evolution des importations par grands groupes de produits en 2020 en millions de BIF**

Code HS2	Description	2020				
		1er trim	2eme trim	3eme trim	4eme trim	Total annuel
01	Animaux vivants.	508,3	645,9	770,2	940,4	2 864,9
02	Viandes et abats comestibles	11,6	0,0	0,0	750,6	762,2
03	Poissons et crustacés, mollusques et autres invertébrés aquatiques.	1 916,2	2 035,6	1 333,3	2 402,0	7 687,2
04	Laits et produits de la laiterie; œufs d'oiseaux; miel naturel; produits comestibles d'origine animale, non dénommés ni compris ailleurs.	255,5	258,5	273,4	498,3	1 285,8
05	Autres produits d'origine animale, non dénommés ni compris ailleurs.	3,8	0,3	119,9	0,6	124,6
06	Plantes vivantes et produits de la floriculture.	12,5	2,6	0,0	0,3	15,3
07	Légumes, plantes, racines et tubercules alimentaires.	98,6	1 924,6	2 197,2	1 011,8	5 232,2
08	Fruits comestibles; écorces d'agrumes ou de melons.	66,6	75,1	70,9	117,6	330,2
09	Café, thé, maté et épices.	199,8	272,0	376,2	302,4	1 150,4
10	Céréales.	19 041,6	18 234,2	17 452,7	23 240,0	77 968,5
11	Produits de la minoterie; malt; amidons et féculés; inuline; gluten de froment.	4 915,1	4 993,7	5 941,4	7 369,8	23 220,1
12	Graines et fruits oléagineux; graines, semences et fruits divers; plantes industrielles ou médicinales; pailles et fourrages.	443,4	520,7	408,1	420,2	1 792,4
13	Gommes, résines et autres sucs et extraits végétaux.	757,6	1,1	803,9	3,5	1 566,0
14	Matières à tresser et autres produits d'origine végétale, non dénommés ni compris ailleurs.	0,4	0,0	0,0	4 136,6	4 137,1
15	Graisses et huiles animales ou végétales; produits de leur dissociation; graisses alimentaires élaborées; cires d'origine animale ou végétale.	3 503,5	5 316,8	5 042,0	74,4	13 936,7
16	Préparations de viande, de poissons ou de crustacés, de mollusques ou d'autres invertébrés aquatiques.	3 150,6	2 432,9	4 532,0	10 982,3	21 097,8
17	Sucres et sucreries.	12 252,5	12 650,1	12 309,3	51,8	37 263,7
18	Cacao et ses préparations.	55,5	20,8	47,4	1 587,1	1 710,7
19	Préparations à base de céréales, de farines, d'amidons, de féculés ou de lait; pâtisseries.	2 047,5	1 663,1	1 724,3	1 368,1	6 803,0
20	Préparations de légumes, de fruits ou d'autres parties de plantes.	1 814,0	765,9	692,4	3 337,7	6 610,0



Code HS2	Description	2020				
		1er trim	2eme trim	3eme trim	4eme trim	Total annuel
21	Préparations alimentaires diverses.	5 573,9	4 466,2	7 120,0	5 760,3	22 920,4
22	Boissons, liquides alcooliques et vinaigres.	2 681,7	4 074,9	4 073,9	209,1	11 039,6
23	Résidus et déchets des industries alimentaires; aliments préparés pour animaux.	86,5	67,1	163,1	3 261,6	3 578,4
24	Tabacs et succédanés de tabac fabriqués.	2 826,8	2 532,5	4 165,2	21 892,0	31 416,6
25	Sel; soufre; terres et pierres; plâtres, chaux et ciments.	21 810,1	15 439,8	17 475,9	51 299,0	106 024,8
26	Minerais, scories et cendres.	-	5,2	0,0	3 142,6	3 147,8
27	Combustibles minéraux, huiles minérales et produits de leur distillation; matières bitumineuses; cires minérales	84 200,0	65 965,5	71 930,8	1 124,3	223 220,6
28	Produits chimiques inorganiques; composés inorganiques ou organiques de métaux précieux, d'éléments radioactifs, de métaux des terres rares ou d'isotopes.	2 715,4	2 434,5	1 637,7	33 067,4	39 855,0
29	Produits chimiques organiques.	984,8	866,7	817,8	20 248,0	22 917,4
30	Produits pharmaceutiques.	19 355,9	23 164,7	47 968,7	3 046,3	93 535,7
31	Engrais.	14 775,8	11 440,2	19 169,6	3 635,2	49 020,8
32	Extraits tannants ou tinctoriaux; tanins et leurs dérivés; pigments et autres matières colorantes; peintures et vernis; mastics; encres.	3 010,4	2 012,8	3 265,6	1 642,9	9 931,8
33	Huiles essentielles et rétinoides; produits de parfumerie ou de toilette préparés et préparations cosmétiques.	5 813,1	4 051,7	6 469,0	322,5	16 656,3
34	Savons, agents de surface organiques, préparations pour lessives, préparations lubrifiantes, cires artificielles, cires préparées, produits d'entretien, bougies et articles similaires, pâtes à modeler, « cires pour l'art dentaire » et compositions pour l'art dentaire à base de plâtre.	1 321,7	1 679,0	1 480,4	168,2	4 649,2
35	Matières albuminoïdes; produits à base d'amidons ou de féculés modifiés; colles; enzymes.	318,8	735,1	464,6	68,7	1 587,1
36	Poudres et explosifs; articles de pyrotechnie; allumettes; alliages pyrophoriques; matières inflammables.	370,3	182,4	729,8	5 354,8	6 637,3
37	Produits photographiques ou cinématographiques.	79,1	10,7	11,6	10 860,8	10 962,1
38	Produits divers des industries chimiques.	9 002,8	6 676,3	17 014,4	5 243,0	37 936,5
39	Matières plastiques et ouvrages en ces matières.	9 524,8	9 818,3	12 399,2	357,5	32 099,9
40	Caoutchouc et ouvrages en caoutchouc.	4 368,6	4 287,3	5 307,4	1,0	13 964,4
41	Peaux (autres que les pelleteries) et cuirs.	0,9	0,0	0,0	-	0,9
42	Ouvrages en cuir; articles de bourrellerie ou de sellerie; articles de voyage, sacs à main et contenants similaires; ouvrages en boyaux.	476,2	879,4	566,8	967,7	2 890,1
43	Pelleteries et fourrures; pelleteries factices					
44	Bois, charbon de bois et ouvrages en bois.	1 157,5	333,3	676,6	3,1	2 170,5

Code HS2	Description	2020				
		1er trim	2eme trim	3eme trim	4eme trim	Total annuel
45	Liège et ouvrages en liège					
46	Ouvrages de sparterie ou de vannerie	13,1	6,9	26,4	4850,4	4896,7
47	Pâtes de bois ou d'autres matières fibreuses cellulosiques ; papier ou carton à recycler (déchets et rebuts	0,5				0,5
48	Papiers et cartons ; ouvrages en pâte de cellulose, en papier ou en carton.	4558,8	10330,8	11995,6	1421,0	28306,3
49	Produits de l'édition, de la presse ou des autres industries graphiques ; textes manuscrits ou dactylographiés et plans.	5035,3	1699,1	2360,0	5,6	9099,9
50	Soie.	0,2	0,1	0,8	0,6	1,6
51	Textiles synthétiques et artificiels continus	1,2			5423,9	5425,0
52	Coton	3485,2	1434,7	3766,3	0,1	8686,4
53	Autres fibres textiles végétales ; fils de papier et tissus de fils de papier.	1,0	0,5	28,8	47,9	78,2
54	Filaments synthétiques ou artificiels ; lames et formes similaires en matières textiles synthétiques ou artificielles.	116,9	44,7	74,6	615,9	852,1
55	Fibres synthétiques ou artificielles discontinues.	504,8	832,8	763,0	165,0	2265,6
56	Ouates, feutres et nontissés ; fils spéciaux ; ficelles, cordes et cordages ; articles de corderie.	117,4	96,9	178,0	252,1	644,5
57	Tapis et autres revêtements de sol en matières textiles.	202,1	22,8	77,8	42,6	345,3
58	Tissus spéciaux ; surfaces textiles touffetées ; dentelles ; tapisseries ; passementeries ; broderies.	26,5	625,1	450,5	39,1	1141,1
59	Tissus imprégnés, enduits, recouverts ou stratifiés ; articles techniques en matières textiles.	21,8	63,5	65,6	5,0	155,9
60	Etoffes de bonneterie.	5,8	63,7	97,3	1053,2	1220,0
61	Vêtements et accessoires du vêtement, en bonneterie.	865,0	1738,8	1448,0	1045,8	5097,7
62	Vêtements et accessoires du vêtement, autres qu'en bonneterie.	739,4	2565,1	1117,9	11198,3	15620,7
63	Autres articles textiles confectionnés ; assortiments ; friperie et chiffons.	13457,7	10337,7	14658,4	2443,8	40897,7
64	Chaussures, guêtres et articles analogues ; parties de ces objets.	1971,5	5007,7	3010,6	72,0	10061,8
65	Coiffures et parties de coiffures.	54,5	59,1	113,5	97,6	324,7
66	Parapluies, ombrelles, parasols, cannes, cannes-sièges, fouets, cravaches et leurs parties.	63,6	31,6	111,5	54,9	261,7
67	Plumes et duvet apprêtés et articles en plumes ou en duvet ; fleurs artificielles; ouvrages en cheveux.	23,9	91,0	97,0	326,8	538,8
68	Ouvrages en pierres, plâtre, ciment, amiante, mica ou matières analogues.	387,7	591,3	514,1	4389,0	5882,0
69	Produits céramiques.	3502,6	2672,3	3517,8	2809,1	12501,8

Code HS2	Description	2020				
		1er trim	2eme trim	3eme trim	4eme trim	Total annuel
70	Verre et ouvrages en verre.	1 591,9	3 572,6	2 438,9	19,8	7 623,2
71	Perles fines ou de culture, pierres gemmes ou similaires, métaux précieux, plaqués ou doublés de métaux précieux et ouvrages en ces matières ; bijouterie de fantaisies ; monnaies.	10,1	6,2	11,1	28 177,6	28 205,1
72	Fonte, fer et acier.	38 647,7	33 481,2	22 122,0	9 667,6	103 918,5
73	Ouvrages en fonte, fer ou acier.	9 179,2	10 670,8	8 502,9	51,6	28 404,4
74	Cuivre et ouvrages en cuivre.	342,6	445,3	292,3	1 152,3	2 232,6
75	Nickel et ouvrages en nickel.	0,2	-	-	-	0,2
76	Aluminium et ouvrages en aluminium.	636,2	1 301,7	4 835,3	0,4	6 773,7
78	Plomb	-	0,0	0,0	0,1	0,1
79	Zinc	0,4	0,0	0,0	3,0	3,4
80	Étain et ouvrages en étain.	0,3	-	-	-	0,3
81	Autres métaux communs ; cermets ; ouvrages en ces matières.	-	7,0	0,0	1 488,9	1 495,9
82	Outils et outillage, articles de coutellerie et couverts de table, en métaux communs ; parties de ces articles, en métaux communs	1 265,8	599,0	1 286,9	4 090,1	7 241,7
83	Ouvrages divers en métaux communs.	2 642,9	689,8	2 553,3	24 004,7	29 890,7
84	Réacteurs nucléaires, chaudières, machines, appareils et engins mécaniques ; parties de ces machines ou appareils	24 055,2	24 972,9	26 012,5	23 966,6	99 007,2
85	Machines, appareils et matériels électriques et leurs parties ; appareils d'enregistrement ou de reproduction du son, appareils d'enregistrement ou de reproduction des images et du son en télévision, et parties et accessoires de ces appareils.	16 406,7	46 330,1	29 438,9	30,5	92 206,2
86	Véhicules et matériel pour voies ferrées ou similaires et leurs parties ; appareils mécaniques (y compris électromécaniques) de signalisation pour voies de communication.	180,3	49,0	115,2	46 495,0	46 839,4
87	Voitures automobiles, tracteurs, cycles et autres véhicules terrestres, leurs parties et accessoires.	45 884,7	34 517,7	39 836,1	1 485,9	121 724,4

Code HS2	Description	2020				
		1er trim	2eme trim	3eme trim	4eme trim	Total annuel
88	Navigation aérienne					
89	Navigation maritime ou fluviale.	503,4	-	-	-	503,4
90	Instruments et appareils d'optique, de photographie ou de cinématographie, de mesure, de contrôle ou de précision; instruments et appareils médico-chirurgicaux; parties et accessoires de ces instruments ou appareils	8 973,4	5 821,6	6 906,1	8134,3	29 835,4
91	Horlogerie.	42,3	13,4	53,2	18,4	127,2
92	Instruments de musique; parties et accessoires de ces instruments.	430,2	93,3	95,5	79,9	698,9
93	Armes, munitions et leurs parties et accessoires.	0,0	0,2	1,0	0,0	1,2
94	Meubles; mobilier médico-chirurgical; articles de literie et similaires; appareils d'éclairage non dénommés ni compris ailleurs; lampes-réclames, enseignes lumineuses, plaques indicatrices lumineuses et articles similaires; constructions préfabriquées.	3 002,6	1 225,0	2 170,0	2712,0	9 109,6
95	Jouets, jeux, articles pour divertissements ou pour sports; leurs parties et accessoires.	595,0	191,2	404,9	419,2	1 610,3
96	Ouvrages divers.	1 956,4	1 496,4	2 009,5	1812,9	7 275,2
97	Objets d'art, de collection ou d'antiquité.	2,9	8,5	13,3	45,1	69,8
98	Effets personnels					
<b>Total</b>		<b>433 016,8</b>	<b>416 746,6</b>	<b>471 657,5</b>	<b>420 487,1</b>	<b>1 741 908,0</b>

**Tableau 3 : Importations par grands groupes de produits en 2021 en millions de BIF**

Code HS2	Description	2021		
		1er trim	2e trim	3eme trim
01	Animaux vivants.	817,2	195,7	189,2
02	Viandes et abats comestibles	19,0	49,7	875,9
03	Poissons et crustacés, mollusques et autres invertébrés aquatiques.	1 648,4	2127,9	1388,2
04	Laits et produits de la laiterie; œufs d'oiseaux; miel naturel; produits comestibles d'origine animale, non dénommés ni compris ailleurs.	416,7	719,6	409,0
05	Autres produits d'origine animale, non dénommés ni compris ailleurs.	0,2	86,2	1,1
06	Plantes vivantes et produits de la floriculture.	5,5	2,1	1,9
07	Légumes, plantes, racines et tubercules alimentaires.	4 114,0	1042,2	4366,3
08	Fruits comestibles; écorces d'agrumes ou de melons.	99,4	164,2	152,1
09	Café, thé, maté et épices.	488,4	609,4	523,0
10	Céréales.	14 656,2	29859,0	27076,1
11	Produits de la minoterie; malt; amidons et féculés; inuline; gluten de froment.	7 746,6	4716,8	9566,8
12	Graines et fruits oléagineux; graines, semences et fruits divers; plantes industrielles ou médicinales; pailles et fourrages.	532,4	690,2	849,4
13	Gommes, résines et autres sucs et extraits végétaux.	843,9	0,6	1364,1
14	Matières à tresser et autres produits d'origine végétale, non dénommés ni compris ailleurs.	-	0,1	-
15	Graisses et huiles animales ou végétales; produits de leur dissociation; graisses alimentaires élaborées; cires d'origine animale ou végétale.	3 319,7	4754,3	7771,5
16	Préparations de viande, de poissons ou de crustacés, de mollusques ou d'autres invertébrés aquatiques.	3 856,2	4762,4	67,1
17	Sucres et sucreries.	10 635,8	11215,3	14394,9
18	Cacao et ses préparations.	74,5	60,4	70,5
19	Préparations à base de céréales, de farines, d'amidons, de féculés ou de lait; pâtisseries.	2 382,1	3156,4	2935,0
20	Préparations de légumes, de fruits ou d'autres parties de plantes.	602,6	1009,3	1221,6

Code HS2	Description	2021		
		1er trim	2e trim	3eme trim
21	Préparations alimentaires diverses.	10 809,5	5 669,7	12215,6
22	Boissons, liquides alcooliques et vinaigres.	6 587,6	4 653,7	9105,7
23	Résidus et déchets des industries alimentaires; aliments préparés pour animaux.	294,6	294,4	594,8
24	Tabacs et succédanés de tabac fabriqués.	1 790,3	2065,7	2644,4
25	Sel; soufre; terres et pierres; plâtres, chaux et ciments.	21 847,4	21115,6	24699,0
26	Minerais, scories et cendres.	-	-	34,0
27	Combustibles minéraux, huiles minérales et produits de leur distillation; matières bitumineuses; cires minérales	68 339,8	65094,1	106964,7
28	Produits chimiques inorganiques; composés inorganiques ou organiques de métaux précieux, d'éléments radioactifs, de métaux des terres rares ou d'isotopes.	1 434,8	2362,8	1513,7
29	Produits chimiques organiques.	772,7	2125,7	1780,9
30	Produits pharmaceutiques.	36 346,3	42162,9	22505,1
31	Engrais.	17 875,7	9723,6	12388,3
32	Extraits tannants ou tinctoriaux; tanins et leurs dérivés; pigments et autres matières colorantes; peintures et vernis; mastics; encres.	3 092,0	2807,8	3229,4
33	Huiles essentielles et résinoïdes; produits de parfumerie ou de toilette préparés et préparations cosmétiques.	3 795,4	3952,4	4285,8
34	Savons, agents de surface organiques, préparations pour lessives, préparations lubrifiantes, cires artificielles, cires préparées, produits d'entretien, bougies et articles similaires, pâtes à modeler, « cires pour l'art dentaire » et compositions pour l'art dentaire à base de plâtre.	1 999,3	1560,7	2256,6
35	Matières albuminoïdes; produits à base d'amidons ou de féculés modifiés; colles; enzymes.	720,5	779,7	547,0
36	Poudres et explosifs; articles de pyrotechnie; allumettes; alliages pyrophoriques; matières inflammables.	70,2	11,3	103,2
37	Produits photographiques ou cinématographiques.	45,2	44,5	11,3
38	Produits divers des industries chimiques.	9 129,2	20916,1	15819,0
39	Matières plastiques et ouvrages en ces matières.	14 408,8	15908,7	18698,6
40	Caoutchouc et ouvrages en caoutchouc.	6 111,8	6945,4	6911,1
41	Peaux (autres que les pelleteries) et cuirs.	0,5	11,0	59,8
42	Ouvrages en cuir; articles de bourrellerie ou de sellerie; articles de voyage, sacs à main et contenants similaires; ouvrages en boyaux.	299,1	235,8	752,7
43	Pelleteries et fourrures; pelleteries factices	-	-	-
44	Bois, charbon de bois et ouvrages en bois.	338,5	710,4	2444,8

Code HS2	Description	2021		
		1er trim	2e trim	3eme trim
45	Liège et ouvrages en liège	0,0	0,0	-
46	Ouvrages de sparterie ou de vannerie	35,2	9,1	14,5
47	Pâtes de bois ou d'autres matières fibreuses cellulosiques; papier ou carton à recycler (déchets et rebuts	-	1,4	0,0
48	Papiers et cartons; ouvrages en pâte de cellulose, en papier ou en carton.	6 506,4	6299,1	10711,3
49	Produits de l'édition, de la presse ou des autres industries graphiques; textes manuscrits ou dactylographiés et plans.	899,7	1440,9	3399,1
50	Soie.	0,9	0,0	0,0
51	Textiles synthétiques et artificiels continus	5,9	95,2	302,2
52	Coton	3 020,6	4187,0	4434,8
53	Autres fibres textiles végétales; fils de papier et tissus de fils de papier.	4,0	0,4	0,6
54	Filaments synthétiques ou artificiels ; lames et formes similaires en matières textiles synthétiques ou artificielles.	99,8	122,5	253,5
55	Fibres synthétiques ou artificielles discontinues.	494,8	594,6	1150,7
56	Ouates, feutres et nontissés; fils spéciaux; ficelles, cordes et cordages; articles de corderie.	501,1	558,9	868,9
57	Tapis et autres revêtements de sol en matières textiles.	90,1	170,1	55,4
58	Tissus spéciaux; surfaces textiles touffetées; dentelles; tapisseries; passementeries; broderies.	28,6	96,9	46,0
59	Tissus imprégnés, enduits, recouverts ou stratifiés; articles techniques en matières textiles.	53,4	47,4	95,6
60	Etoffes de bonneterie.	0,1	0,6	0,1
61	Vêtements et accessoires du vêtement, en bonneterie.	1 461,1	1457,0	1324,6
62	Vêtements et accessoires du vêtement, autres qu'en bonneterie.	4 266,1	2126,7	1791,5
63	Autres articles textiles confectionnés; assortiments; friperie et chiffons.	9 626,1	19887,4	15911,5
64	Chaussures, guêtres et articles analogues; parties de ces objets.	4 678,3	2935,4	3750,4
65	Coiffures et parties de coiffures.	100,6	121,5	381,6
66	Parapluies, ombrelles, parasols, cannes, cannes-sièges, fouets, cravaches et leurs parties.	61,4	31,1	62,4
67	Plumes et duvet apprêtés et articles en plumes ou en duvet; fleurs artificielles; ouvrages en cheveux.	31,4	79,5	115,7
68	Ouvrages en pierres, plâtre, ciment, amiante, mica ou matières analogues.	388,2	507,8	564,6
69	Produits céramiques.	3 152,0	4590,0	5201,7

Code HS2	Description	2021		
		1er trim	2e trim	3eme trim
70	Verre et ouvrages en verre.	4 204,7	15,5	3811,3
71	Perles fines ou de culture, pierres gemmes ou similaires, métaux précieux, plaqués ou doublés de métaux précieux et ouvrages en ces matières; bijouterie de fantaisies ; monnaies.	3,1	49091,1	207,8
72	Fonte, fer et acier.	47 841,5	49091,1	37640,2
73	Ouvrages en fonte, fer ou acier.	14 315,0	11380,4	10208,0
74	Cuivre et ouvrages en cuivre.	66,3	28,9	21,2
75	Nickel et ouvrages en nickel.	0,5	-	-
76	Aluminium et ouvrages en aluminium.	3 298,1	1841,7	1497,7
78	Plomb	1,2	21,7	-
79	Zinc	-	-	28,2
80	Etain et ouvrages en étain.	-	9,7	0,9
81	Autres métaux communs; cermets; ouvrages en ces matières.	0,2	0,0	2,8
82	Outils et outillage, articles de coutellerie et couverts de table, en métaux communs; parties de ces articles, en métaux communs	2 553,3	491,0	1086,8
83	Ouvrages divers en métaux communs.	2 592,9	2147,0	3309,2
84	Réacteurs nucléaires, chaudières, machines, appareils et engins mécaniques; parties de ces machines ou appareils	26 489,2	30107,1	31104,7
85	Machines, appareils et matériels électriques et leurs parties; appareils d'enregistrement ou de reproduction du son, appareils d'enregistrement ou de reproduction des images et du son en télévision, et parties et accessoires de ces appareils.	16 603,9	26062,8	23989,1
86	Véhicules et matériel pour voies ferrées ou similaires et leurs parties; appareils mécaniques (y compris électromécaniques) de signalisation pour voies de communication.	70,4	364,7	97,7
87	Voitures automobiles, tracteurs, cycles et autres véhicules terrestres, leurs parties et accessoires.	35 905,6	42423,5	43556,1



Code HS2	Description	2021			
		1er trim	1er trim	2e trim	3eme trim
88	Navigation aérienne	-	38,6	3,5	-
89	Navigation maritime ou fluviale.	503,4	118,6	6,8	-
90	Instruments et appareils d'optique, de photographie ou de cinématographie, de mesure, de contrôle ou de précision; instruments et appareils médico-chirurgicaux; parties et accessoires de ces instruments ou appareils	8 973,4	8 257,5	11907,7	7660,8
91	Horlogerie.	42,3	32,3	18,7	50,3
92	Instruments de musique; parties et accessoires de ces instruments.	430,2	117,9	65,8	218,3
93	Armes, munitions et leurs parties et accessoires.	0,0	0,1	-	
94	Meubles; mobilier médico-chirurgical; articles de literie et similaires; appareils d'éclairage non dénommés ni compris ailleurs; lampes-réclames, enseignes lumineuses, plaques indicatrices lumineuses et articles similaires; constructions préfabriquées.	3 002,6	2 352,3	3878,3	3353,1
95	Jouets, jeux, articles pour divertissements ou pour sports; leurs parties et accessoires.	595,0	475,8	160,5	177,1
96	Ouvrages divers.	1 956,4	1 958,7	2071,1	2918,4
97	Objets d'art, de collection ou d'antiquité.	2,9	3,7	826,5	51,3
98	Effets personnels		0,1	-	-
<b>Total</b>		<b>433 016,8</b>	<b>461 175,1</b>	506482,1	544217,2

## 2.2. Les principaux produits importés

**Tableau 4 : Les principales importations au 3<sup>ème</sup> trimestre de 2020 (en tonnes et en millions de BIF)**

codes SH4	Description	3ème trim 2020	
		Poids net	Valeur
2710	Huiles de pétrole ou de minéraux bitumineux, autres que les huiles brutes; préparations non dénommées ni comprises ailleurs, contenant en poids 70 % ou plus d'huiles de pétrole ou de minéraux bitumineux et dont ces huiles constituent l'élément de base; déchets d'huiles.	69427,4	66559,2
3004	Médicaments (à l'exclusion des produits des n°s 30.02, 30.05 ou 30.06) constitués par des produits mélangés ou non mélangés, préparés à des fins thérapeutiques ou prophylactiques, présentés sous forme de doses (y compris ceux destinés à être administrés par voie percutanée) ou conditionnés pour la vente au détail.	1210,4	38320,3
8703	Voitures de tourisme et autres véhicules automobiles principalement conçus pour le transport de personnes (autres que ceux du n° 87.02), y compris les voitures du type "break" et les voitures de course.	2302,1	19348,7
3103	Engrais minéraux ou chimiques phosphatés.	28897,5	19166,7
2523	Ciments hydrauliques (y compris les ciments non pulvérisés dits « clinkers »), même colorés.	41855,0	12862,8
1701	Sucres de canne ou de betterave et saccharose chimiquement pur, à l'état solide.	8916,7	10163,6
3822	Réactifs de diagnostic ou de laboratoire sur tout support et réactifs de diagnostic ou de laboratoire préparés, même présentés sur un support, autres que ceux des n°s 30.02 ou 30.06; matériaux de référence certifiés	51,5	8423,9
8704	véhicules automobiles pour le transport de marchandises	2120,9	8325,1
3808	Insecticides, antirongeurs, fongicides, herbicides, inhibiteurs de germination et régulateurs de croissance pour plantes, désinfectants et produits similaires, présentés dans des formes ou emballages de vente au détail ou à l'état de préparations ou sous forme d'articles tels que rubans, mèches et bougies soufrés et papier tue mouches.	2746,5	7496,2
4820	Registres, livres comptables, carnets (de notes, de commandes, de quittances), agendas, blocs-mémorandums, blocs de papier à lettres et ouvrages similaires, cahiers, sous-main, classeurs, reliures (à feuillets mobiles ou autres), chemises et couvertures à dossiers et autres articles scolaires, de bureau ou de papeterie, y compris les liasses et carnets manifold, même comportant des feuilles de papier carbone, en papier ou carton; albums pour échantillonnages ou pour collections et couvertures pour livres, en papier ou carton.	3498,1	7180,5
3002	Sang humain; sang animal préparé en vue d'usages thérapeutiques, prophylactiques ou de diagnostic; antisérums, autres fractions du sang, produits immunologiques, même modifiés ou obtenus par voie biotechnologique; vaccins, toxines, cultures de micro-organismes (à l'exclusion des levures) et produits similaires.	13,2	7110,3
7214	Barres en fer ou en aciers non alliés, simplement forgées, laminées ou filées à chaud ainsi que celles ayant subi une torsion après laminage.	5254,4	6688,3
1006	Riz.	8953,1	6453,3
8517	Postes téléphoniques d'usagers, y compris les téléphones pour réseaux cellulaires et pour autres réseaux sans fil ; autres appareils pour la transmission ou la réception de la voix, d'images ou d'autres données, y compris les appareils pour la communication dans un réseau filaire ou sans fil (tel qu'un réseau local ou étendu), autres que ceux des n°s 84.43, 85.25, 85.27 ou 85.28	97,5	5910,1
6309	Articles de friperie	3700,5	5799,3
1107	Malt, même torréfié.	5159,6	5369,1
7209	Produits laminés plats, en fer ou en aciers non alliés, d'une largeur de 600 mm ou plus, laminés à froid, non plaqués ni revêtus.	1548,8	5059,9
7210	Produits laminés plats, en fer ou en aciers non alliés, d'une largeur de 600 mm ou plus, plaqués ou revêtus.	2143,9	4806,6
2106	Préparations alimentaires non dénommées ni comprises ailleurs.	753,3	4780,6
1602	Autres préparations et conserves de viande, d'abats ou de sang.	254,7	4449,0

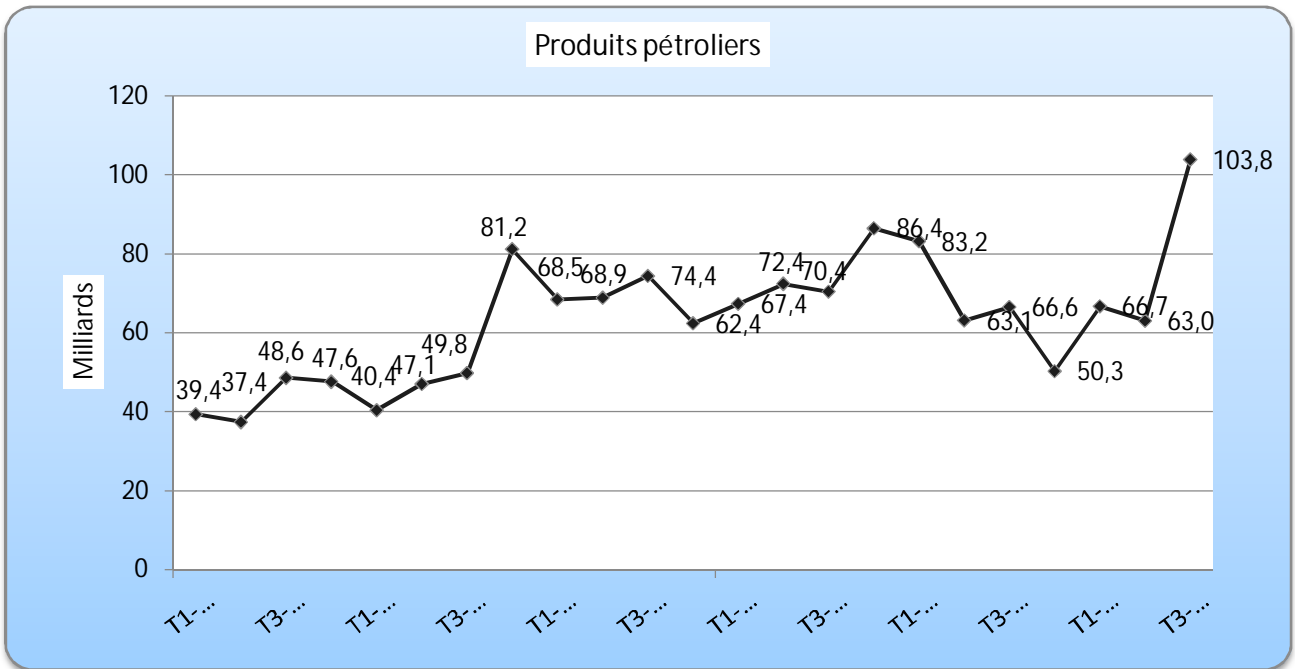
codes SH4	Description	3ème trim 2020	
		Poids net	Valeur
8541	Diodes, transistors et dispositifs similaires à semi-conducteur; dispositifs photosensibles à semi-conducteur, y compris les cellules photovoltaïques même assemblées en modules ou constituées en panneaux; diodes émettrices de lumière (LED); cristaux piézo-électriques montés.	684,5	4289,5
4011	Pneumatiques neufs, en caoutchouc.	757,4	4190,2
2403	Autres tabacs et succédanés de tabac, fabriqués; tabacs «homogénéisés» ou «reconstitués»; extraits et sauces de tabac.	355,6	4149,0
7610	Constructions et parties de constructions (ponts et éléments de ponts, tours, pylônes, piliers, colonnes, charpentes, toitures, portes et fenêtres et leurs cadres, chambranles et seuils, balustrades, par exemple), en aluminium, à l'exception des constructions préfabriquées du n° 94.06; tôles, barres, profilés, tubes et similaires, en aluminium, préparés en vue de leur utilisation dans la construction.	1670,3	3886,1
1511	Huile de palme et ses fractions, même raffinées, mais non chimiquement modifiées.	2584,2	3773,3
1005	Maïs.	4225,6	3608,2
8471	Machines automatiques de traitement de l'information et leurs unités; lecteurs magnétiques ou optiques, machines de mise d'informations sur support sous forme codée et machines de traitement de ces informations, non dénommés ni compris ailleurs.	28,6	3350,4
8708	Parties et accessoires des véhicules automobiles des n°s 87.01 à 87.05.	299,7	3220,0
8429	Boueurs (bulldozers), boueurs biaï (angledozers), niveleuses, décapeuses (scrapers), pelles mécaniques, excavateurs, chargeuses et chargeuses-pelleteuses, compacteuses et rouleaux compresseurs, autopropulsés.	536,6	3215,6
3923	Articles de transport ou d'emballage, en matières plastiques; bouchons, couvercles, capsules et autres dispositifs de fermeture, en matières plastiques.	828,4	3194,8
7219	Produits laminés plats en aciers inoxydables, d'une largeur de 600 mm ou plus.	866,0	3129,8
8438	Machines et appareils, non dénommés ni compris ailleurs dans le présent Chapitre, pour la préparation ou la fabrication industrielles d'aliments ou de boissons, autres que les machines et appareils pour l'extraction ou la préparation des huiles ou graisses végétales fixes ou animales.	141,2	3048,5
1007	Sorgho à grains.	6094,9	2971,9
3302	Mélanges de substances odoriférantes et mélanges (y compris les solutions alcooliques) à base d'une ou de plusieurs de ces substances, des types utilisés comme matières de base pour l'industrie; autres préparations à base de substances odoriférantes, des types utilisés pour la fabrication de boissons.	54,9	2965,7
9018	Instruments et appareils pour la médecine, la chirurgie, l'art dentaire ou l'art vétérinaire, y compris les appareils de scintigraphie et autres appareils électromédicaux ainsi que les appareils pour tests visuels.	89,8	2938,6
6907	Carreaux et dalles de pavement ou de revêtement, en céramique; cubes, dés et articles similaires pour mosaïques, en céramique, même sur un support; pièces de finition, en céramique.	5857,2	2568,4
6402	Autres chaussures à semelles extérieures et dessus en caoutchouc ou en matière plastique.	3817,0	2503,6
3304	Produits de beauté ou de maquillage préparés et préparations pour l'entretien ou les soins de la peau, autres que les médicaments, y compris les préparations antisolaires et les préparations pour bronzer; préparations pour manucures ou pédicures.	773,6	2417,6
2714	Bitumes et asphaltes, naturels; schistes et sables bitumineux; asphaltites et roches asphaltiques.	2767,4	2407,5
8507	Accumulateurs électriques, y compris leurs séparateurs, même de forme carrée ou rectangulaire.	303,4	2406,1
5208	Tissus de coton, contenant au moins 85 % en poids de coton, d'un poids n'excédant pas 200 g/m².	354,2	2366,0
1008	Sarrasin, millet et alpestr; autres céréales.	821,2	2333,1
8502	Groupes électrogènes et convertisseurs rotatifs électriques.	127,0	2303,0
6305	Sacs et sachets d'emballage.	577,3	2265,7
<b>Autres</b>		<b>80702,8</b>	<b>143881,4</b>
<b>Total</b>		<b>304223,8</b>	<b>471657,5</b>

**Tableau 5 : Les principales importations au 3ème trimestre de 2021 (en tonnes et en millions de BIF)**

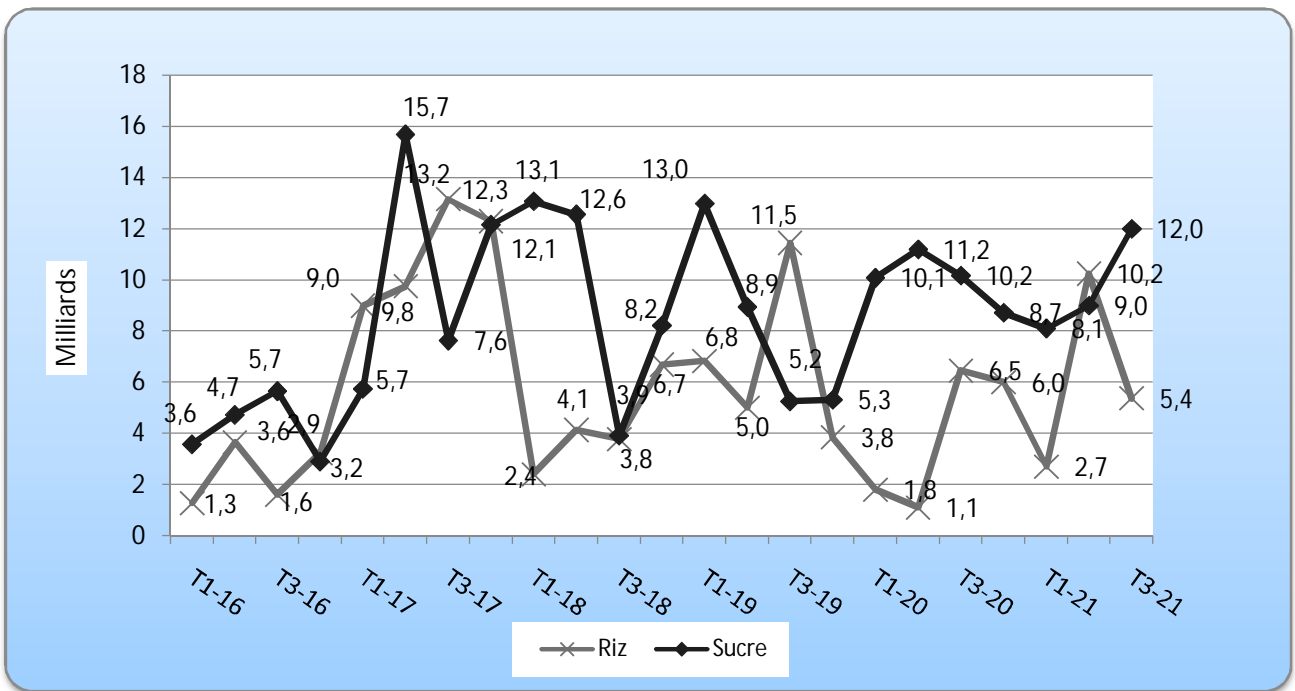
codes SH4	Description	3ème trim 2021	
		Poids net	Valeur
2710	Huiles de pétrole ou de minéraux bitumineux, autres que les huiles brutes; préparations non dénommées ni comprises ailleurs, contenant en poids 70 % ou plus d'huiles de pétrole ou de minéraux bitumineux et dont ces huiles constituent l'élément de base; déchets d'huiles.	50887,8	103845,1
2523	Ciments hydrauliques (y compris les ciments non pulvérisés dits « clinkers »), même colorés.	75266,2	20809,1
8703	Voitures de tourisme et autres véhicules automobiles principalement conçus pour le transport de personnes (autres que ceux du n° 87.02), y compris les voitures du type "break" et les voitures de course.	2371,7	19365,2
3004	Médicaments (à l'exclusion des produits des n°s 30.02, 30.05 ou 30.06) constitués par des produits mélangés ou non mélangés, préparés à des fins thérapeutiques ou prophylactiques, présentés sous forme de doses (y compris ceux destinés à être administrés par voie percutanée) ou conditionnés pour la vente au détail.	793,1	17702,5
1001	Froment (blé) et méteil.	18451,0	12546,5
3103	Engrais minéraux ou chimiques phosphatés.	11941,5	12100,6
1701	Sucres de canne ou de betterave et saccharose chimiquement pur, à l'état solide.	9775,4	11990,8
8704	véhicules automobiles pour le transport de marchandises	2143,1	10796,1
7219	Produits laminés plats en aciers inoxydables, d'une largeur de 600 mm ou plus.	2827,1	10786,6
7214	Barres en fer ou en aciers non alliés, simplement forgées, laminées ou filées à chaud ainsi que celles ayant subi une torsion après laminage.	6905,5	10475,2
2106	Préparations alimentaires non dénommées ni comprises ailleurs.	1465,1	9593,4
1107	Malt, même torréfié.	7671,1	8819,7
8517	Postes téléphoniques d'usagers, y compris les téléphones pour réseaux cellulaires et pour autres réseaux sans fil ; autres appareils pour la transmission ou la réception de la voix, d'images ou d'autres données, y compris les appareils pour la communication dans un réseau filaire ou sans fil (tel qu'un réseau local ou étendu), autres que ceux des n°s 84.43, 85.25, 85.27 ou 85.28	353,0	7998,6
3822	Réactifs de diagnostic ou de laboratoire sur tout support et réactifs de diagnostic ou de laboratoire préparés, même présentés sur un support, autres que ceux des n°s 30.02 ou 30.06; matériaux de référence certifiés	27,5	7770,2
6309	Articles de friperie	4859,1	7692,1
3808	Insecticides, antirongeurs, fongicides, herbicides, inhibiteurs de germination et régulateurs de croissance pour plantes, désinfectants et produits similaires, présentés dans des formes ou emballages de vente au détail ou à l'état de préparations ou sous forme d'articles tels que rubans, mèches et bougies soufrés et papier tue mouches.	369,4	6961,2
3923	Articles de transport ou d'emballage, en matières plastiques; bouchons, couvercles, capsules et autres dispositifs de fermeture, en matières plastiques.	1507,6	6137,8
1006	Riz.	7328,2	5369,5
1511	Huile de palme et ses fractions, même raffinées, mais non chimiquement modifiées.	2877,5	5332,2

codes SH4	Description	3ème trim 2021	
		Poids net	Valeur
4011	Pneumatiques neufs, en caoutchouc.	884,5	5222,3
1005	Maïs.	1298,3	5137,8
4820	Registres, livres comptables, carnets (de notes, de commandes, de quittances), agendas, blocs-mémorandums, blocs de papier à lettres et ouvrages similaires, cahiers, sous-main, classeurs, reliures (à feuillets mobiles ou autres), chemises et couvertures à dossiers et autres articles scolaires, de bureau ou de papeterie, y compris les liasses et carnets manifold,	1803,9	4741,1
9018	Instruments et appareils pour la médecine, la chirurgie, l'art dentaire ou l'art vétérinaire, y compris les appareils de scintigraphie et autres appareils électro médicaux ainsi que les appareils pour tests visuels.	62,0	4734,3
6305	Sacs et sachets d'emballage.	755,5	4681,6
7306	Autres tubes, tuyaux et profilés creux (soudés, rivés, agrafés ou à bords simplement rapprochés, par exemple), en fer ou en acier.	1896,2	4136,5
7210	Produits laminés plats, en fer ou en aciers non alliés, d'une largeur de 600 mm ou plus, plaqués ou revêtus.	1629,1	4132,1
6907	Carreaux et dalles de pavement ou de revêtement, en céramique; cubes, dés et articles similaires pour mosaïques, en céramique, même sur un support; pièces de finition, en céramique.	6723,6	4131,8
1007	Sorgho à grains.	6746,0	3999,2
2207	Alcool éthylique non dénaturé d'un titre alcoométrique volumique de 80 % vol ou plus; alcool éthylique et eaux-de-vie dénaturés de tous titres.	1771,4	3804,5
7209	Produits laminés plats, en fer ou en aciers non alliés, d'une largeur de 600 mm ou plus, laminés à froid, non plaqués ni revêtus.	940,1	3710,8
8471	Machines automatiques de traitement de l'information et leurs unités; lecteurs magnétiques ou optiques, machines de mise d'informations sur support sous forme codée et machines de traitement de ces informations, non dénommés ni compris ailleurs.	36,7	3563,8
2203	Bières de malt.	1726,4	3423,5
8714	Parties et accessoires des véhicules des N°8711 à 8713.	615,1	3267,0
8544	Fils, câbles (y compris les câbles coaxiaux) et autres conducteurs isolés pour l'électricité, munis ou non de pièces de connexion; câbles de fibres optiques, constitués de fibres gainées individuellement, même comportant des conducteurs électriques ou munis de pièces de connexion.	682,6	3200,7
8711	Motocycles (y compris les cyclomoteurs) et cycles équipés d'un moteur auxiliaire, avec ou sans side-cars; side-cars.	320,2	3171,9
3002	Sang humain; sang animal préparé en vue d'usages thérapeutiques, prophylactiques ou de diagnostic; antisérums, autres fractions du sang, produits immunologiques, même modifiés ou obtenus par voie biotechnologique; vaccins, toxines, cultures de micro-organismes	45,2	3055,4
3304	Produits de beauté ou de maquillage préparés et préparations pour l'entretien ou les soins de la peau, autres que les médicaments,	733,8	3009,0
7010	Bonbonnes, bouteilles, flacons, bocaux, pots, emballages tubulaires, ampoules et autres récipients de transport ou d'emballage, en verre; bocaux à conserves en verre; bouchons, couvercles et autres dispositifs de fermeture, en verre.	1384,1	2940,5
8474	Machines et appareils à trier, cribler, séparer, laver, concasser, broyer, mélanger ou malaxer les terres, pierres, minerais ou autres matières minérales solides (y compris les poudres et les pâtes);	333,7	2852,5
6402	Autres chaussures à semelles extérieures et dessus en caoutchouc ou en matière plastique.	2780,6	2717,0
4901	Livres, brochures et imprimés similaires même sur feuillets isolés.	611,7	2628,1
2403	Autres tabacs et succédanés de tabac, fabriqués; tabacs «homogénéisés» ou «reconstitués»; extraits et sauces de tabac.	219,4	2593,9
4819	Boîtes, sacs, pochettes, cornets et autres emballages en papier, carton, ouate de cellulose ou nappes de fibres de cellulose; cartonnages de bureau, de magasin ou similaires :	815,5	2490,6
3907	Polyacétals, autres polyéthers et résines époxydes, sous formes primaires; polycarbonates, résines alkydes, polyesters allyliques et autres polyesters, sous formes primaires.	829,0	2450,3
<b>Autres</b>		<b>93127,6</b>	<b>158328,7</b>
<b>Total</b>		<b>336593,0</b>	<b>544217,2</b>

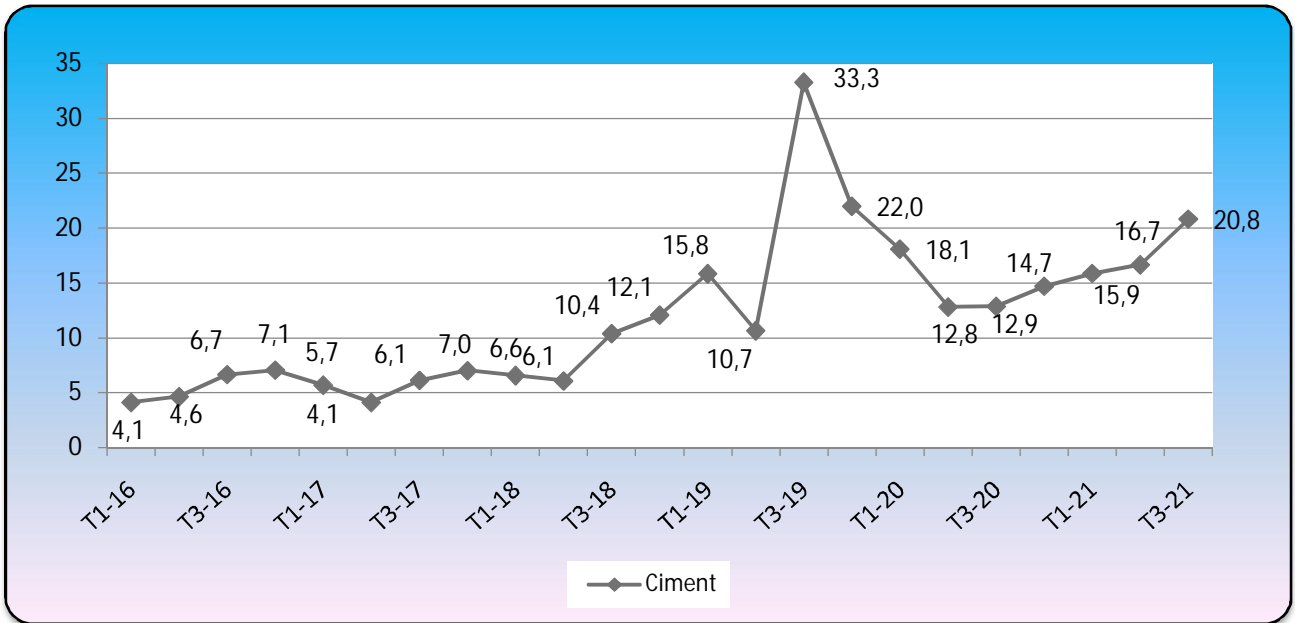
Graphique 12 : Importations des produits pétroliers (en milliards de BIF)



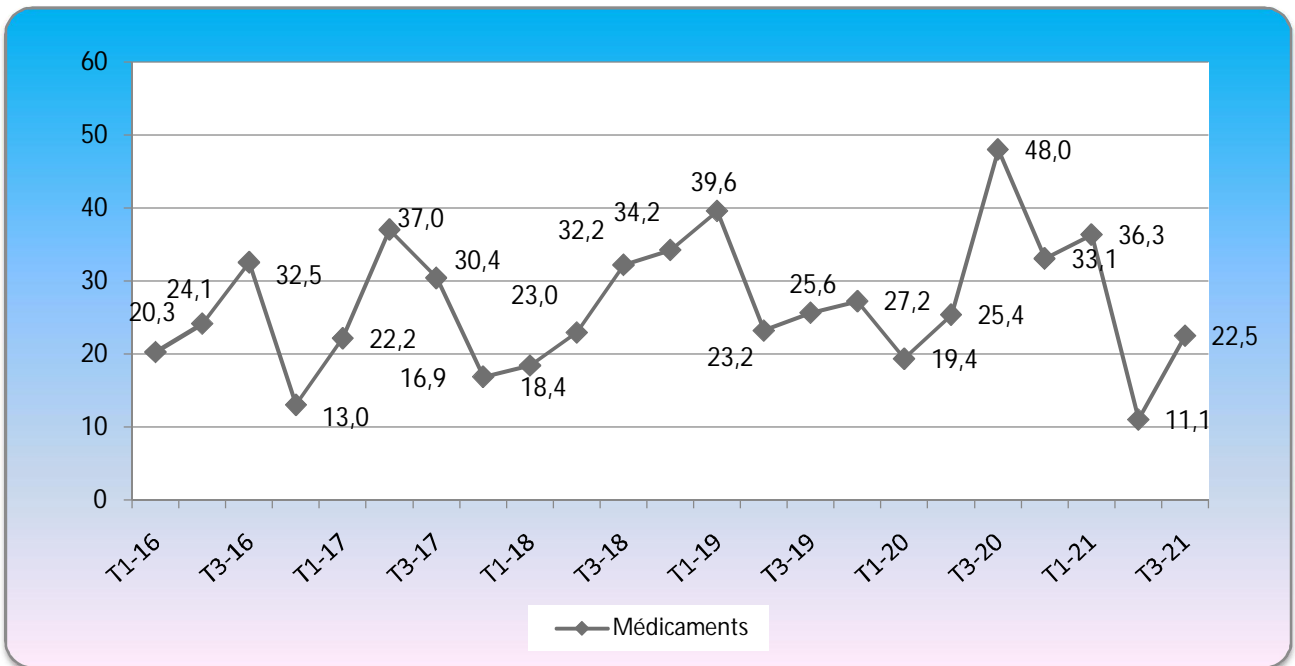
Graphique 13 : Evolution des importations du riz et du sucre (en milliards de BIF)



Graphique 14 : Evolution des importations du ciment en milliards de BIF



Graphique 15 : Evolution des importations de médicaments en milliards de BIF



### 2.3. Importations par continent

**Tableau 6 : Evolution des importations du Burundi par continent en 2020 (en millions de BIF)**

	2020
<b>Continent</b>	<b>3ème Trim</b>
<b>Europe</b>	<b>75 215,5</b>
UE	68 884,9
dont: France	14 981,2
Belgique	20 479,4
<b>Afrique</b>	<b>147 089,3</b>
COMESA	86 454,9
EAC	102 970,4
CEEAC	5 312,1
CEPGL	5 142,1
SADC	83 430,4
<b>Amérique</b>	<b>10 872,9</b>
dont: Etats Unis	9 059,2
<b>Asie</b>	<b>237 854,2</b>
dont: Chine	71 966,6
Inde	50 781,3
Arabie Saoudite	52 767,6
Emirats Arabe Unis	32 069,6
<b>Océanie</b>	<b>625,6</b>
dont: Australie	617,0
<b>Monde</b>	<b>471 657,5</b>



**Tableau 7 : Evolution des importations du Burundi par continent en 2021 (en millions de BIF)**

	2021
<b>Continent</b>	<b>3ème Trim</b>
<b>Europe</b>	<b>65 843,0</b>
UE	57 304,8
dont: France	10 803,3
Belgique	14 986,8
<b>Afrique</b>	<b>176 377,3</b>
COMESA	115 228,2
EAC	124 145,4
CEEAC	11 057,0
CEPGL	11 031,7
SADC	90 141,1
<b>Amérique</b>	<b>5 746,7</b>
dont: Etats Unis	3 445,3
<b>Asie</b>	<b>295 804,7</b>
dont: Chine	76 956,7
Inde	40 908,8
Arabie Saoudite	81 449,5
Emirats Arabe Unis	44 185,7
<b>Océanie</b>	<b>445,5</b>
dont: Australie	442,6
<b>Monde</b>	<b>544 217,2</b>

## 2.4. Importations par pays et par zones économiques

Tableau 8 : Les 20 principaux pays d'importations au 3<sup>ème</sup> trimestre 2020

Code Pays	Pays	3ème trim 2021	
		Poids net	Valeur
CN	Chine	23197,9	71966,6
SA	Arabie Saoudite	57757,8	52767,6
IN	Inde	12294,5	50781,3
TZ	Tanzanie	86495,1	50254,3
AE	Emirats Arabes Unis	17438,5	32069,6
KE	Kenya	10127,1	27031,2
UG	Ouganda	13616,2	24787,0
BE	Belgique	6405,4	20479,4
ZM	Zambie	37097,5	18845,0
FR	France	489,4	14981,2
JP	Japon	2076,1	12336,3
DE	Allemagne	999,5	9441,7
US	Etats-Unis	5048,0	9059,2
EG	Egypte	2988,2	8836,2
DK	Danemark	184,0	8282,1
ZA	Afrique du Sud	682,9	7699,1
TR	Turquie	3458,6	4420,4
CD	RDC	8584,3	4244,2
GB	Royaume-Uni	900,0	4003,6
VN	Vietnam	130,9	3549,3
<b>Autres</b>		<b>14 251,9</b>	<b>35 822,0</b>
<b>Total</b>		<b>304 223,8</b>	<b>471 657,5</b>

**Tableau 9 : Les 20 principaux pays d'importations au 3<sup>ème</sup> trimestre 2021 (en millions de BIF)**

		3 <sup>ème</sup> trim 2021	
Code Pays	Pays	Poids net	Valeur
SA	Arabie Saoudite	39168,0	81449,5
CN	Chine	23230,1	76956,7
TZ	Tanzanie	108441,1	49937,4
AE	Emirats Arabes Unis	19407,0	44185,7
IN	Inde	11936,5	40908,8
KE	Kenya	15064,8	37792,8
UG	Ouganda	14823,7	34579,9
ZM	Zambie	41315,4	18282,3
JP	Japon	2714,2	18242,6
BE	Belgique	7439,4	14986,8
RU	Fédération de la Russie,	18938,2	12369,3
FR	France	2323,0	10803,3
DE	Allemagne	1295,1	10345,4
EG	Egypte	2320,9	9818,3
ZA	Afrique du Sud	840,0	9318,2
CD	RDC	6332,8	9196,5
TR	Turquie	4895,9	7918,0
IT	Italie	2975,2	7685,1
KR	Corée, République de	314,5	6639,8
DK	Danemark	333,0	4078,5
		<b>12</b>	<b>38</b>
<b>Autres</b>		<b>484,0</b>	<b>722,4</b>
		<b>336</b>	<b>544</b>
<b>Total</b>		<b>593,0</b>	<b>217,2</b>

**Tableau 10 : Evolution des importations à partir des Pays du COMESA en 2020 (en M de BIF)**

Pays	2020				
	1er trim	2ème trim	3ème trim	4ème trim	Annuel
RDC	3 214,3	2 226,9	4 244,2	6 571,5	16 257,0
Djibouti	-	-	-	-	-
Egypte	6 698,0	14 196,5	8 836,3	10 978,7	40 709,5
Erythrée	-	-	-	-	-
Ethiopie	0,8	-	977,0	482,7	1 460,5
Kenya	19 012,0	19 637,2	27 031,2	24 767,2	90 447,6
Comores	-	-	-	-	-
Libye	-	-	-	-	-
Madagascar	-	-	-	43,38	43,38
Maurice	78,4	235,3	52,2	38,4	404,3
Malawi	7 027,0	6 077,9	-	4 419,1	17 524,0
Rwanda	1 795,6	533,1	897,9	645,9	3 872,6
Seychelles	0,3	-	-	-	0,3
Soudan	122,4	-	-	431,8	554,2
Swaziland	1 408,4	23,27	784,1	150,3	2 366,1
Ouganda	21 175,5	19 850,6	24 787,0	21 821,4	87 634,6
Zambie	16 497,3	12 533,5	18 845,0	15 012,4	62 888,2
Zimbabwe	10,41	18,8	-	49,3	78,5
<b>COMESA</b>	<b>77 040,2</b>	<b>75 333,1</b>	<b>86 454,9</b>	<b>85 412,3</b>	<b>324 240,4</b>

**Tableau 11 : Importations à partir des Pays du COMESA en 2021 (en M de BIF)**

Pays	2021		
	1er trim	2ème trim	3ème trim
RDC	5 736,3	5961,4	9196,5
Djibouti	-	-	-
Egypte	10 590,7	11343,0	9818,3
Erythrée	-	-	0,0
Ethiopie	239,6	-	403,6
Kenya	25 680,3	24237,4	37792,8
Comores	-	-	-
Libye	-	-	-
Madagascar	-	-	-
Maurice	25,6	92,5	92,7
Malawi	2 851,1	-	3053,0
Rwanda	1 474,5	1545,9	1835,2
Seychelles	-	-	-
Soudan	60,4	-	-
Swaziland	42,7	165,8	23,4
Ouganda	21 244,5	30219,8	34579,9
Zambie	18 507,8	18121,3	18282,3
Zimbabwe	-	5,6	150,4
<b>COMESA</b>	<b>86 453,5</b>	<b>91 692,7</b>	<b>115 228,2</b>

**Tableau 12 : Evolution des importations à partir des Pays de l'EAC en 2020 (en Millions de BIF)**

Pays	2020				
	1er trim	2ème trim	3ème trim	4ème trim	Total annuel
Kenya	19 012,0	19 637,2	27 031,2	24 767,2	90 447,6
Ouganda	21 175,5	19 850,6	24 787,0	21 821,4	87 634,6
Rwanda	1 795,1	533,1	897,9	645,9	3 872,6
Tanzanie	22 669,1	22 859,8	50 254,3	53 625,8	149 409,2
Sud Soudan	-	-	-	-	-
<b>EAC</b>	<b>64 652,4</b>	<b>62 880,8</b>	<b>102 970,4</b>	<b>100 860,4</b>	<b>331 363,9</b>

**Tableau 13 : Importations à partir des Pays de l'EAC en 2021 (en M de BIF)**

Pays	2021			
	1er trim	1er trim	2ème trim	3ème trim
Kenya	19 011,98	25 680,3	24237,4	37792,8
Ouganda	21 175,47	21 244,5	30219,8	34579,9
Rwanda	1 795,61	1 474,5	1545,9	1835,2
Tanzanie	22 669,31	54 381,9	52541,7	49937,4
Sud Soudan	-	-	-	-
<b>EAC</b>	<b>64 652,36</b>	<b>102 781,25</b>	<b>108 544,84</b>	<b>124145,4</b>

**Tableau 14 : Evolution des importations à partir des pays de la CEPGL en 2020 (en Millions de BIF)**

Pays	2020				Total annuel
	1er trim	2ème trim	3ème trim	4ème trim	
RDC	3 214,3	2 226,9	4 244,2	6 571,5	16 256,9
Rwanda	1 795,6	533,1	897,9	645,9	3 872,6
<b>CEPGL</b>	<b>5 009,9</b>	<b>2 760,0</b>	<b>5 142,1</b>	<b>7 217,4</b>	<b>20 129,5</b>

**Tableau 15 : Evolution des importations à partir des pays de la CEPGL en 20201 (en M de BIF)**

Pays	2021			
	1er trim	1er trim	2ème trim	3ème trim
RDC	3 214,34	5 736,30	5961,4	9196,5
Rwanda	1 795,61	1 474,48	1545,9	1835,2
<b>CEPGL</b>	<b>5 009,95</b>	<b>7 210,78</b>	<b>7 507,30</b>	<b>11031,7</b>

**Tableau 16 : Evolution des importations à partir des pays de la CEEAC en 2020 (en Millions de BIF)**

Pays	2020				Total annuel
	1er trim	2ème trim	3ème trim	4ème trim	
Angola	-	-	-	-	-
RDC	3 214,3	2 226,9	4 244,2	6 571,5	16 256,9
Centrafrique	-	-	170,0	1,9	171,9
Congo	84,4	-	-	-	84,4
Cameroun	-	-	-	3,1	3,1
Gabon	293,0	-	-	25,1	318,1
Guinée-Equatoriale	-	-	-	-	-
Sao Tomé-et-Principé	-	-	-	-	-
Tchad	-	-	-	-	-
Rwanda	1 795,6	533,11	897,9	645,9	3 872,6
<b>CEEAC</b>	<b>5 387,4</b>	<b>2 760,0</b>	<b>5 312,1</b>	<b>7 247,5</b>	<b>20 707,1</b>

**Tableau 17 : Importations à partir des pays de la CEEAC en 2021 (en M de BIF)**

Pays	2021		
	1er trim	2ème trim	3ème trim
Angola	-	-	-
RDC	5 736,30	5 961,41	9196,5
Centrafrique	-	-	-
Congo	-	-	16,1
Cameroun	108,15	2,88	4,6
Gabon	59,79	82,37	-
Guinée-Equatoriale	-	-	2,3
Sao Tomé-et-Principé	-	-	-
Tchad	-	-	2,2
Rwanda	1 474,48	1 545,89	1835,2
<b>CEEAC</b>	<b>7 378,72</b>	<b>7 592,56</b>	<b>11057,0</b>

**Tableau 18 : Evolution des importations à partir des pays de la SADC en 2020 (en Millions de BIF)**

Pays	2020				
	1er trim	2ème trim	3ème trim	4ème trim	Total annuel
Angola	-	-	-	-	-
Botswana	-	-	-	-	-
RDC	3 214,3	2 226,9	4 244,2	6 571,5	16 256,9
Lesotho	-	-	-	-	-
Madagascar	-	-	-	43,2	43,2
Maurice	78,4	235,3	52,2	38,4	404,3
Malawi	7 027,0	6 077,9	-	4 419,1	17 524,0
Mozambique	-	1 757,4	1 551,5	1 049,4	4 358,4
Namibie	-	-	-	0,1	0,1
Seychelles	0,2	-	-	-	0,2
Swaziland	1 408,4	23,3	784,1	150,3	2 366,1
Tanzanie	22 669,3	22 859,8	50 254,3	53 625,8	149 409,2
Afrique du Sud	8 120,4	9 789,0	7 699,1	3 276,0	28 884,6
Zambie	16 497,3	12 533,5	18 845,0	15 012,4	62 888,2
Zimbabwe	10,4	18,8	-	49,3	78,5
<b>SADC</b>	<b>59 025,7</b>	<b>55 521,9</b>	<b>83 430,4</b>	<b>84 235,9</b>	<b>282 214,0</b>

**Tableau 19 : Evolution des importations à partir des pays de la SADC en 2021 (en M de BIF)**

Pays	2021		
	1er trim	2ème trim	3ème trim
Angola	-	-	-
Botswana	37,39	-	-
RDC	5 736,30	5 961,41	9 196,5
Lesotho	-	-	-
Madagascar	-	-	-
Maurice	25,57	92,50	92,7
Malawi	2 851,06	-	3 053,0
Mozambique	288,32	-	-
Namibie	0,87	0,03	87,2
Seychelles	-	-	-
Swaziland	42,66	165,79	23,4
Tanzanie	54 381,92	52 541,75	49 937,4
Afrique du Sud	2 658,03	4 100,93	9 318,2
Zambie	18 507,84	18 121,30	18 282,3
Zimbabwe	-	5,64	150,4
<b>SADC</b>	<b>84 529,94</b>	<b>80 989,33</b>	<b>90141,1</b>



## Annexe 3 : Les exportations

### 3.1. Exportations par continent

Tableau 20 : Evolution des exportations par continent en 2020(en millions de BIF)

Continent	2020				Total annuel
	1er trim	2ème trim	3ème trim	4ème trim	
<b>Afrique</b>	<b>26 385,49</b>	<b>18 640,0</b>	<b>33 681,4</b>	<b>40 300,2</b>	<b>119 007,1</b>
dont: EAC	8 351,72	4 375,1	4 491,1	10 581,4	27 799,3
CEEAC	12 787,79	9 194,5	17 079,5	22 116,4	61 178,2
CEPGL	12 762,22	9 178,7	17 055,2	22 099,4	61 095,5
COMESA	22 223,52	14 644,2	25 787,2	22 223,5	84 878,5
SADC	17 751,18	13 674,4	21 858,8	28 880,0	82 164,4
<b>Amérique</b>	<b>612,93</b>	<b>56,2</b>	<b>1 180,8</b>	<b>1 420,7</b>	<b>3 270,6</b>
dont: Etats-Unis	498,43	51,4	1 180,8	985,1	2 715,8
<b>Europe</b>	<b>7 377,88</b>	<b>3 357,7</b>	<b>12 793,7</b>	<b>26 937,3</b>	<b>50 466,6</b>
dont: Suisse	2 553,97	3,7	4 904,2	7 890,8	15 352,6
<b>UE</b>	<b>4 820,93</b>	<b>3 354,1</b>	<b>7 852,2</b>	<b>18 491,8</b>	<b>34 519,0</b>
dont: Belgique	1 178,00	599,7	4 768,6	8 938,5	15 484,8
Allemagne	1 619,79	1 299,9	791,3	7 938,9	11 649,9
<b>Asie</b>	<b>16 492,28</b>	<b>8 773,9</b>	<b>98 385,5</b>	<b>13 871,6</b>	<b>137 523,3</b>
dont: Emirats Arabes Unis	4 367,40	1 258,4	91 123,6	3 465,4	100 214,8
Oman	3 839,14	2 661,9	1 634,9	2 988,2	11 124,1
Inde	35,19	23,1	-	65,5	123,8
Chine	2 181,52	276,3	80,4	1 051,0	3 589,2
<b>Océanie</b>	<b>190,44</b>	<b>-</b>	<b>129,6</b>	<b>18,7</b>	<b>338,8</b>
dont: Australie	147,04	-	-	-	147,0
<b>Monde</b>	<b>51 059,02</b>	<b>30 827,7</b>	<b>146 171,0</b>	<b>82 548,6</b>	<b>310 606,3</b>

**Tableau 21 : Evolution des exportations par continent en 2021 (en M de BIF)**

Continent	2021		
	1er trim	2ème trim	3ème trim
<b>Afrique</b>	<b>31 039,7</b>	<b>36 396,2</b>	<b>31 393,8</b>
dont: EAC	10 322,6	14 320,1	8 033,1
CEEAC	14 700,4	16 369,0	18 518,4
CEPGL	14 301,3	16 336,6	18 313,1
COMESA	25 167,2	31 886,3	26 508,1
SADC	20 983,4	20 345,2	23 326,4
<b>Amérique</b>	<b>274,4</b>	<b>130,9</b>	<b>633,2</b>
dont: Etats-Unis	217,1	128,5	368,1
<b>Europe</b>	<b>17 945,8</b>	<b>3 650,4</b>	<b>5 709,4</b>
dont: Suisse	1 704,3	265,3	297,3
<b>UE</b>	<b>16 241,4</b>	<b>3 385,1</b>	<b>5 412,1</b>
dont: Belgique	7 772,7	1 611,1	3 111,3
Allemagne	6 261,3	36,6	161,1
<b>Asie</b>	<b>16 945,7</b>	<b>7 138,1</b>	<b>13 250,7</b>
dont: Emirats Arabes Unis	4 686,5	108,5	664,1
Oman	4 389,1	2 675,6	1 539,3
Inde	20,2	-	-
Chine	505,7	9,8	7,2
<b>Océanie</b>	<b>10,1</b>	-	-
dont: Australie	10,1	-	-
<b>Monde</b>	<b>66 215,7</b>	<b>47 315,7</b>	<b>50 987,1</b>

### 3.2. Les principaux pays d'exportation

**Tableau 22 : Les principaux pays d'exportations au 3<sup>ème</sup> Trimestre 2020 (en millions de BIF)**

Code pays	Pays	T3-2020	
		Poids net	Valeur
AE	Emirats Arabes Unis	157,7	91 123,6
CD	RDC	12 667,2	16 963,8
SD	Soudan	605,0	5 574,7
CH	Suisse	864,4	4 904,2
BE	Belgique	821,6	4 768,6
PK	Pakistan	1 161,2	4 547,0
TZ	Tanzanie	4 914,1	4 491,1
KE	Kenya	3 166,9	2 712,7
EG	Egypte	612,3	2 308,4
OM	Oman	411,2	1 634,9
GB	Royaume-Uni	348,4	1 364,1
US	Etats-Unis	106,4	1 180,8
DE	Allemagne	139,3	791,3
SG	Singapour	72,3	630,3
ET	Ethiopie	198,3	536,6
UG	Ouganda	2 023,3	494,1
FR	France	62,4	476,2
IT	Italie	114,0	425,1
TH	Thaïlande	25,9	307,9
ZM	Zambie	471,2	285,8
Autres		205,3	649,9
Total général		29 148,4	146 171,0

**Tableau 23 : Les principaux pays d'exportations au 3<sup>ème</sup> Trimestre 2021 (En millions de BIF)**

Code pays	Pays	T3-2021	
		Poids net	Valeur
CD	RDC	11 390,0	18 266,1
PK	Pakistan	1 457,7	5 838,5
MY	Malaisie	73,9	4 320,1
TZ	Tanzanie	9 472,0	3 766,8
BE	Belgique	406,8	3 111,3
EG	Egypte	755,3	2 939,8
SD	Soudan	188,2	2 610,0
GB	Royaume-Uni	456,5	1 902,3
OM	Oman	441,2	1 539,3
UG	Ouganda	1 408,1	828,3
KE	Kenya	829,4	780,9
AE	Emirats Arabes Unis	165,0	664,1
BI	Burundi	58,3	613,8
SG	Singapour	24,9	526,1
ZM	Zambie	27,3	377,9
US	Etats-Unis	30,8	368,1
MG	Madagascar	57,6	339,4
CH	Suisse	38,4	297,3
CA	Canada	64,4	265,1
ZA	Afrique du Sud	33,8	257,4
<b>Autres</b>		<b>819,9</b>	<b>1 374,4</b>
<b>Total</b>		<b>28 199,7</b>	<b>50 987</b>

### 3.3. Les exportations par produits

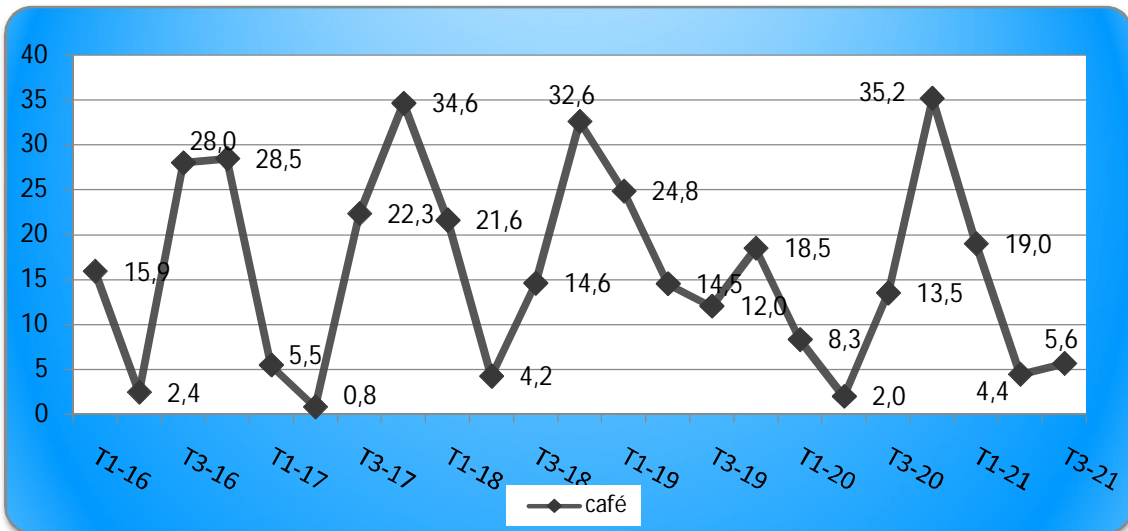
**Tableau 24 : Exportations des produits domestiques au 3<sup>ème</sup> Trimestre 2020 en valeur (Millions de BIF) et en quantité (Tonnes)**

Code HS	Description	3 <sup>ème</sup> trim 2020	
		poids net	Valeur
7108	Or (y compris l'or platiné), sous formes brutes ou mi- ouvrées, ou en poudre.	0,9	88036,5
0901	Café, même torréfié ou décaféiné; coques et pellicules de café; succédanés du café contenant du café, quelles que soient les proportions du mélange.	2670,8	13497,0
0902	Thé, même aromatisé.	2529,8	9846,7
2402	Cigares (y compris ceux à bouts coupés), cigarillos et cigarettes, en tabac ou en succédanés de tabac.	381,4	5121,4
1101	Farines de froment (blé) ou de méteil	4416,8	4413,9
7210	Produits laminés plats, en fer ou en aciers non alliés, d'une largeur de 600 mm ou plus, plaqués ou revêtus.	1474,8	3559,6
2615	Minerais de niobium, de tantale, de vanadium ou de zirconium et leurs concentrés.	118,5	3102,6
2203	Bières de malt.	2954,5	2210,9
7214	Barres en fer ou en aciers non alliés, simplement forgées, laminées ou filées à chaud ainsi que celles ayant subi une torsion après laminage.	2540,0	1969,4
2302	Sons, remoulages et autres résidus, même agglomérés sous forme de pellets, du criblage, de la mouture ou d'autres traitements des céréales ou des légumineuses.	2951,3	1833,1
2208	Alcool éthylique non dénaturé d'un titre alcoométrique volumique de moins de 80 % vol; eaux-de-vie, liqueurs et autres boissons spiritueuses.	288,4	1476,0
2206	Autres boissons fermentées (cidre, poiré, hydromel, saké, par exemple); mélanges de boissons fermentées et mélanges de boissons fermentées et de boissons non alcooliques, non dénommés ni compris ailleurs.	475,9	1401,1
7010	Bonbonnes, bouteilles, flacons, bocaux, pots, emballages tubulaires, ampoules et autres récipients de transport ou d'emballage, en verre; bocaux à conserves en verre; bouchons, couvercles et autres dispositifs de fermeture, en verre.	311,0	1352,9
3923	Articles de transport ou d'emballage, en matières plastiques; bouchons, couvercles, capsules et autres dispositifs de fermeture, en matières plastiques.	243,1	1252,2
9404	Sommiers; articles de literie et articles similaires (matelas, couvre-pieds, édredons, coussins, poufs, oreillers, par exemple) comportant des ressorts ou bien rembourrés ou garnis intérieurement de toutes matières, y compris ceux en caoutchouc alvéolaire ou en matières plastiques alvéolaires, recouverts ou non.	143,0	1118,9
2609	Minerais d'étain et leurs concentrés	24,0	505,7
4104	Cuirs et peaux tannés ou en croûte de bovins (y compris les buffles) ou d'équidés, épilés, même refendus, mais non autrement préparés.	95,0	270,5
3401	Savons; produits et préparations organiques tensio-actifs à usage de savon, en barres, en pains, en morceaux ou en sujets frappés, même contenant du savon; produits et préparations organiques tensio-actifs destinés au lavage de la peau, sous forme de liquide ou de crème, conditionnés pour la vente au détail, même contenant du savon; papier, ouates, feutres et nontissés, imprégnés, enduits ou recouverts de savon ou de détergents.	133,4	233,8
0804	Dattes, figues, ananas, avocats, goyaves, mangues et mangoustans, frais ou secs.	1183,1	176,9
7615	Articles de ménage ou d'économie domestique, d'hygiène ou de toilette, et leurs parties, en aluminium; éponges, torchons, gants et articles similaires pour le récurage, le polissage ou usages analogues, en aluminium.	35,1	155,0
<b>Autres</b>		<b>4049,7</b>	<b>867,1</b>
<b>Total</b>		<b>27020,4</b>	<b>142401,1</b>

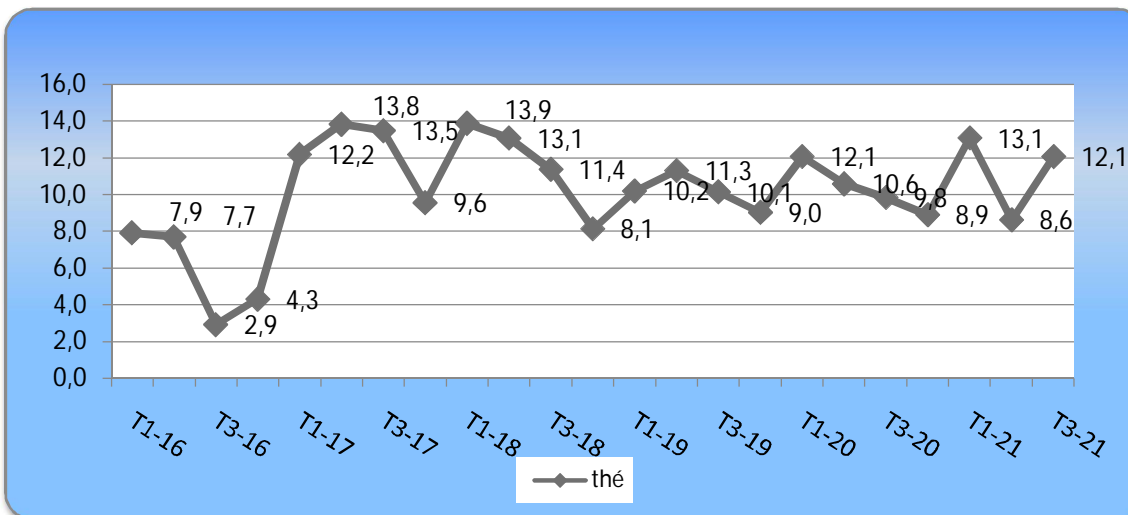
**Tableau 25 : Exportations des produits domestiques au 3<sup>ème</sup> Trimestre 2021 en valeur (Millions de BIF) et en quantité (Tonnes)**

Code HS	Description	3 <sup>ème</sup> trim 2021	
		poids net	Valeur
0902	Thé, même aromatisé.	3016,5	12066,0
0901	Café, même torréfié ou décaféiné; coques et pellicules de café; succédanés du café contenant du café, quelles que soient les proportions du mélange.	1257,3	5634,8
2203	Bières de malt.	4340,1	4248,1
7210	Produits laminés plats, en fer ou en aciers non alliés, d'une largeur de 600 mm ou plus, plaqués ou revêtus.	1453,5	4209,3
2615	Minerais de niobium, de tantale, de vanadium ou de zirconium et leurs concentrés.	23,6	3443,4
1101	Farines de froment (blé) ou de méteil	2715,8	3159,2
2402	Cigares (y compris ceux à bouts coupés), cigarillos et cigarettes, en tabac ou en succédanés de tabac.	227,2	3145,6
3923	Articles de transport ou d'emballage, en matières plastiques; bouchons, couvercles, capsules et autres dispositifs de fermeture, en matières plastiques.	426,2	2125,2
7010	Bonbonnes, bouteilles, flacons, bocaux, pots, emballages tubulaires, ampoules et autres récipients de transport ou d'emballage, en verre; bocaux à conserves en verre; bouchons, couvercles et autres dispositifs de fermeture, en verre.	618,0	2124,0
7214	Barres en fer ou en aciers non alliés, simplement forgées, laminées ou filées à chaud ainsi que celles ayant subi une torsion après laminage.	1493,8	1508,3
2611	Minerais de tungstène et leurs concentrés	75,3	1402,8
0804	Dattes, figues, ananas, avocats, goyaves, mangues et mangoustans, frais ou secs.	1871,4	1236,9
9404	Sommiers; articles de literie et articles similaires (matelas, couvre-pieds, édredons, coussins, poufs, oreillers, par exemple) comportant des ressorts ou bien rembourrés ou garnis intérieurement de toutes matières, y compris ceux en caoutchouc alvéolaire ou en matières plastiques alvéolaires, recouverts ou non.	223,8	335,7
2302	Sons, remoulages et autres résidus, même agglomérés sous forme de pellets, du criblage, de la mouture ou d'autres traitements des céréales ou des légumineuses.	1245,5	327,1
4420	Bois marquetés et bois incrustés; coffrets, écrins et étuis pour bijouterie ou orfèvrerie, et ouvrages similaires, en bois; statuettes et autres objets d'ornement, en bois; articles d'ameublement en bois ne relevant pas du Chapitre 94.	7,5	313,8
1107	Malt, même torréfié.	295,5	291,8
3401	Savons; produits et préparations organiques tensio-actifs à usage de savon, en barres, en pains, en morceaux ou en sujets frappés, même contenant du savon; produits et préparations organiques tensio-actifs destinés au lavage de la peau, sous forme de liquide ou de crème, conditionnés pour la vente au détail, même contenant du savon; papier, ouates, feutres et nontissés, imprégnés, enduits ou recouverts de savon ou de détergents.	2179,0	221,5
2208	Alcool éthylique non dénaturé d'un titre alcoométrique volumique de moins de 80 % vol; eaux-de-vie, liqueurs et autres boissons spiritueuses.	126,6	169,3
2009	Jus de fruits (y compris les moûts de raisin) ou de légumes, non fermentés, sans addition d'alcool, avec ou sans addition de sucre ou d'autres édulcorants.	96,4	142,2
2202	Eaux, y compris les eaux minérales et les eaux gazéifiées, additionnées de sucre ou d'autres édulcorants ou aromatisées, et autres boissons non alcooliques, à l'exclusion des jus de fruits ou de légumes du n° 20.09.	91,0	138,4
<b>Autres</b>		<b>5058,0</b>	<b>1490,6</b>
<b>Total</b>		<b>26841,8</b>	<b>47734,0</b>

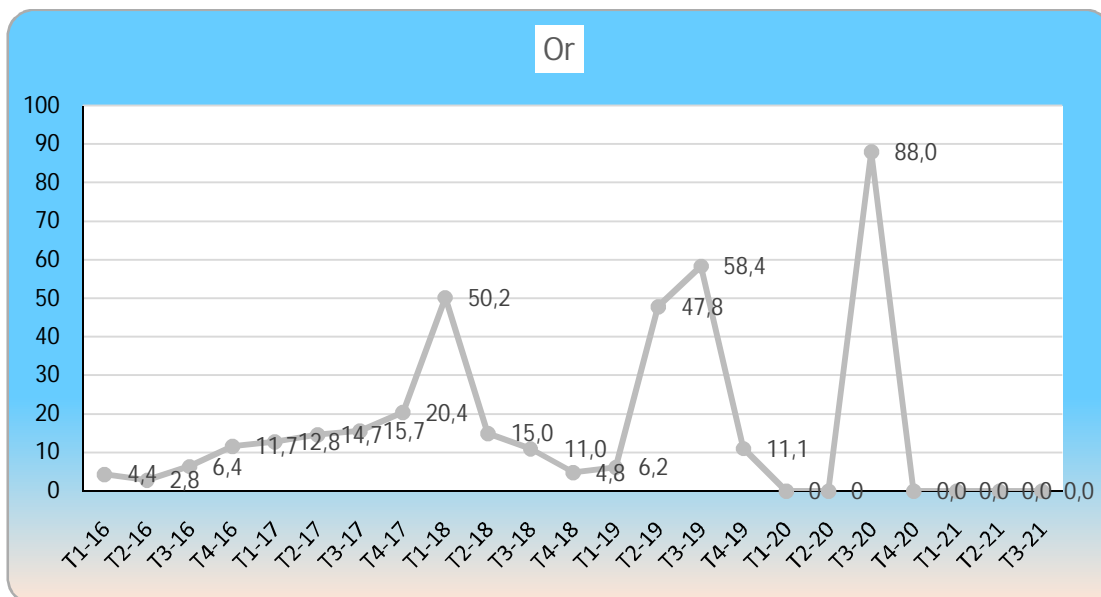
**Graphique 16 : Evolution des exportations du café en milliards de BIF**



**Graphique 17 : Evolution des exportations du thé en milliards de BIF**



**Graphique 18 : Evolution des exportations de l'Or en milliards de BIF**



**Tableau 26 : Les réexportations au 3<sup>ème</sup> Trimestre 2020 en quantité (Tonnes) et en valeur (Millions de BIF)**

Code HS	Description	3 <sup>ème</sup> trim 2020	
		poids net	Valeur
2710	Huiles de pétrole ou de minéraux bitumineux, autres que les huiles brutes; préparations non dénommées ni comprises ailleurs, contenant en poids 70 % ou plus d'huiles de pétrole ou de minéraux bitumineux et dont ces huiles constituent l'élément de base; déchets d'huiles.	423,5	1025,1
8703	Voitures de tourisme et autres véhicules automobiles principalement conçus pour le transport de personnes (autres que ceux du n° 87.02), y compris les voitures du type "break" et les voitures de course.	33,0	784,2
6309	Articles de friperie	413,0	736,7
8905	Bateaux-phares, bateaux-pompes, bateaux-dragueurs, ponton-grue et autres bateaux pour lesquels la navigation n'est qu'accessoire par rapport à la fonction principale; docks flottants; plates-formes de forage ou d'exploitation, flottantes ou submersibles.	20,0	184,9
8548	Déchets et débris de piles, de batteries de piles et d'accumulateurs électriques; piles et batteries de piles électriques hors d'usage et accumulateurs électriques hors d'usage; parties électriques de machines ou d'appareils, non dénommées ni comprises ailleurs dans le présent Chapitre.	462,1	179,5
1101	Farines de froment (blé) ou de méteil	200,0	124,4
4011	Pneumatiques neufs, en caoutchouc.	14,3	92,5
7010	Bonbonnes, bouteilles, flacons, bocaux, pots, emballages tubulaires, ampoules et autres récipients de transport ou d'emballage, en verre; bocaux à conserves en verre; bouchons, couvercles et autres dispositifs de fermeture, en verre.	93,2	87,3
3301	Huiles essentielles (déterpénées ou non), y compris celles dites «concrètes» ou «absolues»; résinoïdes; oléorésines d'extraction; solutions concentrées d'huiles essentielles dans les graisses, les huiles fixes, les cires ou matières analogues, obtenues par enfleurage ou macération; sous-produits terpéniques résiduels de la déterpénation des huiles essentielles; eaux distillées aromatiques et solutions aqueuses d'huiles essentielles.	0,6	55,1
8704	véhicules automobiles pour le transport de marchandises	4,2	48,0
8478	Machines et appareils pour la préparation ou la transformation du tabac, non dénommés ni compris ailleurs dans le présent Chapitre.	22,0	44,3
7304	Tubes, tuyaux et profilés creux, sans soudure, en fer ou en acier.	30,5	43,8
7610	Constructions et parties de constructions (ponts et éléments de ponts, tours, pylônes, piliers, colonnes, charpentes, toitures, portes et fenêtres et leurs cadres, chambranles et seuils, balustrades, par exemple), en aluminium, à l'exception des constructions préfabriquées du n° 94.06; tôles, barres, profilés, tubes et similaires, en aluminium, préparés en vue de leur utilisation dans la construction.	20,3	31,6
7210	Produits laminés plats, en fer ou en aciers non alliés, d'une largeur de 600 mm ou plus, plaqués ou revêtus.	3,0	27,9
9403	Autres meubles et leurs parties.	7,1	21,7
2837	Cyanures, oxycyanures et cyanures complexes.	4,2	20,0
2522	Chaux vive, chaux éteinte et chaux hydraulique, à l'exclusion de l'oxyde et de l'hydroxyde de calcium du n° 28.25.	25,0	17,8
8507	Accumulateurs électriques, y compris leurs séparateurs, même de forme carrée ou rectangulaire.	3,2	16,4
8539	Lampes et tubes électriques à incandescence ou à décharge, y compris les articles dits "phares et projecteurs scellés" et les lampes et tubes à rayons ultraviolets ou infrarouges; lampes à arc; lampes et tubes à diodes émettrices de lumière (LED).	11,8	16,1
9605	Assortiments de voyage pour la toilette des personnes, la couture ou le nettoyage des chaussures ou des vêtements	3,6	14,5
<b>Autres</b>		<b>333,5</b>	<b>198,0</b>
<b>Total</b>		<b>2128,1</b>	<b>3769,9</b>



**Tableau 27 : Les réexportations au 3<sup>ème</sup> Trimestre 2021 en quantité (Tonnes) et en valeur (Millions de BIF)**

Code HS	Description	3 <sup>ème</sup> trim 2021	
		poids net	Valeur
6309	Articles de friperie	501,8	979,0
8704	vehicules automobiles pour le transport de marchandises	57,6	339,4
8459	Machines (y compris les unités d'usinage à glissières) à percer, aléser, fraiser, fileter ou tarauder les métaux par enlèvement de matière, autres que les tours (y compris les centres de tournage) du n° 84.58.	6,9	259,8
8703	Voitures de tourisme et autres véhicules automobiles principalement conçus pour le transport de personnes (autres que ceux du n° 87.02), y compris les voitures du type "break" et les voitures de course.	22,1	255,9
8463	Autres machines-outils pour le travail des métaux ou des cermets, travaillant sans enlèvement de matière.	10,4	186,6
8517	Postes téléphoniques d'usagers, y compris les téléphones pour réseaux cellulaires et pour autres réseaux sans fil ; autres appareils pour la transmission ou la réception de la voix, d'images ou d'autres données, y compris les appareils pour la communication dans un réseau filaire ou sans fil (tel qu' un réseau local ou étendu), autres que ceux des n°s 84.43, 85.25, 85.27 ou 85.28	0,0	171,1
9605	Assortiments de voyage pour la toilette des personnes, la couture ou le nettoyage des chaussures ou des vêtements	9,0	135,2
3924	Vaisselle, autres articles de ménage ou d'économie domestique et articles d'hygiène ou de toilette, en matières plastiques.	0,3	86,8
9403	Autres meubles et leurs parties.	3,8	74,0
8528	Moniteurs et projecteurs, n'incorporant pas d'appareil de récepteur de télévision ; appareils récepteurs de télévision, même incorporant un appareil récepteur de radiodiffusion ou un appareil d'enregistrement ou de reproduction du son ou des images.	0,1	70,0
8529	Parties reconnaissables comme étant exclusivement ou principalement destinées aux appareils des n°s 85.25 à 85.28.	6,3	62,6
7010	Bonbonnes, bouteilles, flacons, bocaux, pots, emballages tubulaires, ampoules et autres récipients de transport ou d'emballage, en verre; bocaux à conserves en verre; bouchons, couvercles et autres dispositifs de fermeture, en verre.	11,0	49,3
8702	Véhicules automobiles pour le transport de dix personnes ou plus, chauffeur inclus.	4,2	49,0
2501	Sel (y compris le sel préparé pour la table et le sel dénaturé) et chlorure de sodium pur, même en solution aqueuse ou additionnés d'agents antiagglomérants ou d'agents assurant une bonne fluidité; eau de mer.	420,0	46,1
8421	Centrifugeuses, y compris lesessoreuses centrifuges; appareils pour la filtration ou l'épuration des liquides ou des gaz.	3,3	43,5
8541	Diodes, transistors et dispositifs similaires à semi-conducteur; dispositifs photosensibles à semi-conducteur, y compris les cellules photovoltaïques même assemblées en modules ou constituées en panneaux; diodes émettrices de lumière (LED); cristaux piézo-électriques montés.	0,0	33,8
8504	Transformateurs électriques, convertisseurs électriques statiques (redresseurs, par exemple), bobines de réactance et selfs.	14,1	31,4
8425	Palans; treuils et cabestans; crics et vérins.	5,4	30,3
7610	Constructions et parties de constructions (ponts et éléments de ponts, tours, pylônes, piliers, colonnes, charpentes, toitures, portes et fenêtres et leurs cadres, chambranles et seuils, balustrades, par exemple), en aluminium, à l'exception des constructions préfabriquées du n° 94.06; tôles, barres, profilés, tubes et similaires, en aluminium, préparés en vue de leur utilisation dans la construction.	0,1	30,0
8544	Fils, câbles (y compris les câbles coaxiaux) et autres conducteurs isolés pour l'électricité (même laqués ou oxydés anodiquement), munis ou non de pièces de connexion; câbles de fibres optiques, constitués de fibres gainées individuellement, même comportant des conducteurs électriques ou munis de pièces de connexion.	6,5	29,2
<b>Autres</b>		<b>275,0</b>	<b>290,2</b>
<b>Total</b>		<b>1357,9</b>	<b>3253,1</b>

**Tableau 28 : Les réexportations par principaux pays destinataires au 3<sup>ème</sup> Trimestre 2020 (en millions de BIF)**

Codes Pays	Pays	3ème trim 2020	
		Poids net	Valeur
AE	Emirats Arabes Unis	57,6	140,7
BE	Belgique	29,8	91,1
BG	Bulgarie	2,6	10,6
CD	RDC	691,9	1078,8
CH	Suisse	2,9	51,6
CI	Côte d'Ivoire	1,7	4,0
CN	Chine	9,9	11,7
DE	Allemagne	3,5	9,6
EG	Egypte	3,7	10,5
ET	Ethiopie	198,3	536,6
FR	France	1,7	66,2
GA	Gabon	5,7	15,3
GH	Ghana	6,7	18,1
IL	Israël	4,0	7,9
KE	Kenya	69,7	199,0
<b>Autres</b>		<b>1038,4</b>	<b>1518,2</b>
<b>Total</b>		<b>2128,1</b>	<b>3769,9</b>

**Tableau 29 : Les réexportations par principaux pays destinataires au 3<sup>ème</sup> Trimestre 2021 (en millions de BIF)**

Codes Pays	Pays	3ème trim 2021	
		Poids net	Valeur
TZ	Tanzanie	868,3	1171,6
UG	Ouganda	204,4	410,7
KE	Kenya	66,2	401,3
MG	Madagascar	57,6	339,4
CD	RDC	123,6	263,0
CG	Congo	4,4	205,3
US	Etats-Unis	11,2	185,4
FR	France	4,4	83,6
RW	Rwanda	3,5	47,0
SD	Soudan	2,6	40,4
DE	Allemagne	0,0	33,5
BE	Belgique	2,7	32,9
BJ	Bénin	2,5	16,3
BF	Burkina Faso	3,1	7,9
HK	Hong-Kong	1,1	5,4
<b>Autres</b>		<b>2,3</b>	<b>9,6</b>
<b>Total</b>		<b>1357,9</b>	<b>3253,1</b>

### III. Méthodologie

#### a. Définition

Les statistiques du « **commerce extérieur de marchandises** » donnent la représentation des transactions de marchandises effectuées entre un pays et le reste du monde. Elles consistent en l'analyse des flux de marchandises en importation comme en exportation. On entend par « **marchandises** », tous les biens qui contribuent à augmenter ou à réduire les ressources matérielles du pays.

#### b. Système du Commerce extérieur

Au niveau de ce bulletin, les données du Commerce extérieur sont produites selon le « **Système du Commerce Général** ».

Ce type de commerce couvre les biens suivants :

(a) Les biens qui, lors de l'importation directe dans le territoire statistique, lorsqu'ils quittent une aire de dépôt, de transit ou après transbordement, sont :

- déclarés pour une mise à la consommation directe ;
- acceptés pour une admission temporaire ;
- acceptés en importation temporaire pour un perfectionnement actif ;
- placés en entrepôt industriel ou en zone franche industrielle ;
- placés en usines sous douane ou en zones de traitement en vue d'une exportation ;
- importés après exportation temporaire pour un perfectionnement passif ;
- importés après exportation temporaire pour un retour en l'état ;
- placés en entrepôts sous douane ou en zones franches commerciales.

(b) A l'exportation, les biens qui sont :

- d'origine nationale et déclarés pour une exportation définitive ;
- exportés après une admission temporaire ;
- exportés après importation temporaire pour un perfectionnement actif ;
- exportés en suite d'entrepôts industriels ou de zones franches industrielles ;
- exportés en suite d'usines sous douane ou de zones de traitement en vue d'une exportation ;
- en exportation temporaire pour un perfectionnement passif ;
- en exportation temporaire pour un retour en l'état ;
- exportés en suite d'entrepôts sous douane ou de zones franches commerciales.

#### c. Nomenclature

Au Burundi, l'information statistique sur le Commerce extérieur est collectée sur base des déclarations en douanes.

La diversité des marchandises échangées est regroupée sous la nomenclature du système harmonisé (SH). Le Système harmonisé est conçu par l'Organisation Mondiale des Douanes (OMD). C'est un système qui permet le regroupement des produits selon une classification standardisée comprenant des positions à 2 chiffres (SH2), à 4 chiffres (SH4), à 6 chiffres (SH6) et à 8 chiffres (SH8). Généralement, les deux premiers indiquent le numéro de chapitre et les deux suivants l'ordre numérique dans lequel la position apparaît dans le chapitre.

#### d. Valeur statistique

La valeur statistique des marchandises est exprimée en francs burundais (BIF).

- A l'importation, elle comprend le coût de la marchandise, l'assurance et le Fret jusqu'à la

frontière de l'importateur (valeur CAF) ;

- A l'exportation, cette valeur est exprimée Franco à bord jusqu'à la frontière de l'exportateur (valeur FAB) ; les frais liés à l'acheminement vers le destinataire ne sont pas inclus.

Lorsque la valeur est indiquée en devise étrangère, la conversion en BIF s'effectue en application du taux de change officiel en vigueur.

#### **e. Volume**

Le Volume des importations et des exportations est déterminé sur base du poids net. Elle se compose du poids effectif de la marchandise, sans le poids de l'emballage. Pour certaines marchandises, des unités complémentaires (litres, têtes, nombre, etc.) sont saisies en complément du poids net.

#### **f. Pays partenaires**

On distingue le pays d'origine, le pays de provenance et le pays de destination des marchandises.

- A l'importation, le **pays de provenance** est le pays à partir duquel la marchandise est expédiée ;
- A l'exportation, le **pays de destination** est le pays dans lequel la marchandise est sensée être utilisée ;
- Le **pays d'origine** est le pays dans lequel la marchandise a été entièrement produite, fabriquée ou substantiellement transformée.

Les statistiques du commerce extérieur sont diffusées selon le pays d'origine pour les importations et selon le pays de destination pour les exportations.

Actuellement, tous les pays sont répertoriés dans les **tables de contrôle** du Système Douanier Automatisé et à chaque pays est affecté un code alpha numérique ISO à deux positions qui le distingue des autres.

#### **g. Source de données**

La source des données est l'Office Burundais des Recettes. Ces données sont extraites du Système Douanier Automatisé « Sydonia World ». (OBR). Les données en provenance des bureaux douaniers non-informatisés sont aussi fournies par l'OBR. La date d'enregistrement pour les importations et pour les exportations est la date de référence pour les statistiques du commerce extérieur.

#### **h. Traitement des données**

Le traitement des données consiste en la confection des tableaux et graphiques des importations et des exportations de biens. Les données brutes sont fournies sous formats Texte et Excel. Le traitement des données sur les exportations du thé et de l'or est complété par les informations fournies respectivement par l'OTB et la BRB.

#### **i. Publication et diffusion**

Les statistiques du commerce extérieur sont publiées à travers un bulletin qui apparaît 60 jours après le trimestre concerné. Les dates de publication (au plus tard) sont le 30 mai, le 30 août, le 30 novembre et le 28 février respectivement pour le bulletin du 1<sup>er</sup> trimestre, du 2<sup>ème</sup> trimestre, du 3<sup>ème</sup> trimestre et du 4<sup>ème</sup> trimestre.

La diffusion du bulletin est faite par la cellule « Traitement, Publication, Diffusion, Archivage et Documentation statistique » de l'ISTEEBU. Les publications sont disponibles sur le site web de l'ISTEEBU.

