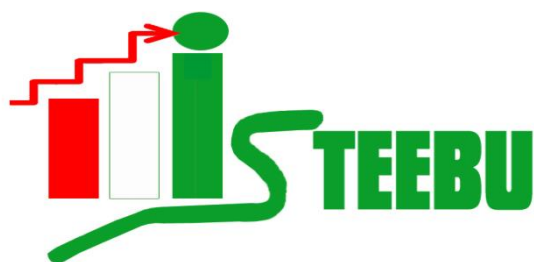


**INSTITUT DE STATISTIQUES ET D'ETUDES ECONOMIQUES DU
BURUNDI**



DIRECTION GENERALE

BP 1156 Bujumbura-Burundi

Téléphone +257 22 216734, Fax +257 22 222635

E-mail: isteebu@isteebu.bi

Site Web: www.isteebu.bi

Bulletin du commerce extérieur de marchandises
Quatrième trimestre 2014

*Service Conjoncture et
Commerce Extérieur*

*Département des Etudes et Statistiques
Economiques et Financières*

Mars 2015

Table des matières

Pages

Table des matières	2
Liste des abréviations	3
Liste des tableaux	4
Liste des graphiques	5
I. Echanges commerciaux	6
I.1. Situation générale	6
I.2. Les exportations	6
I.3. Les importations.....	7
II. Méthodologie	8
II.1. Définition	8
II.2. Système du Commerce extérieur	8
II.3. Nomenclature.....	9
II.4. Valeur statistique	9
II.5. Volume	9
II.6. Pays partenaires	9
II.7.Période	10
Tableaux statistiques	11
III. La balance commerciale	11
IV. Les importations	13
IV.1. Importations par grands groupes de produits.....	13
IV.2. Les principaux produits importés	20
IV.3. Importations par continents	29
IV.4. Importations par pays et par zones économiques	30
V. Les exportations	35
V.1. Exportations par continents	35
V.2. Les principaux pays d'exportation	37
V.3. Les exportations par produits	39
VI. Réexportation	41

Liste des abréviations

BIF	: Burundian International Francs
CEEAC	: Communauté Economique des Etats de l’Afrique Centrale
CEPGL	: Communauté Economique des Pays des Grands Lacs
COMESA	: Common Market of East and South Africa
EAC	: East African Community
ISTEEBU	: Institut de Statistiques et d’Etudes Economiques du Burundi
M	: Millions
OBR	: Office Burundais des Recettes
OMD	: Organisation Mondiale des Douanes
RDC	: République Démocratique du Congo
SADC	: Southern African Development Community
SH	: Système Harmonisé
Trim ou T	: Trimestre
U.E	: Union Européenne
%	: Pourcentage

Tableau 1 : Balance commerciale (M de BIF)	11
Tableau 2: Importation par grands groupes de produits en 2013 et 2014 (M de BIF).....	13
Tableau 3: Importation par grands groupes de produits en 2013 et 2014 (en M de BIF).....	14
Tableau 4: Importation par grands groupes de produits en 2013 et 2014 (en M de BIF).....	15
Tableau 5: Importation par grands groupes de produits en 2013 et 2014 (en M de BIF) (suite)..	16
Tableau 6: Importation par grands groupes de produits en 2013 et 2014 (en M de BIF) (suite)..	17
Tableau 7: Importation par grands groupes de produits en 2013 et 2014 (en M de BIF) (suite)..	18
Tableau 8 : Importation par grands groupes de produits en 2013 et 2014 (en M de BIF) (suite).	19
Tableau 9 : Principales importations en 2013 (en tonnes et en M de BIF).....	20
Tableau 10 : Principales importations en 2013 (en tonnes et en M de BIF) (suite).....	21
Tableau 11 : Principales importations en 2013 (en tonnes et en M de BIF) (suite).....	22
Tableau 12 : Principales importations en 2013 (en tonnes et en M de BIF) (suite).....	23
Tableau 13 : Principales importations en 2014 (en tonnes et en M de BIF).....	24
Tableau 14 : Principales importations en 2014 (en tonnes et en M de BIF) (suite).....	25
Tableau 15: Principales importations en 2014 (en tonnes et en M de BIF) (suite).....	26
Tableau 16: Importations du Burundi par continents en 2013 (valeur en M de BIF).....	29
Tableau 17 : Importations du Burundi par continents en 2014 (valeur en M de BIF).....	29
Tableau 18 : Les 20 premiers pays d’importations en 2013 (M de BIF)	30
Tableau 19 : Les 20 premiers pays d’importations en 2014 (M de BIF)	30
Tableau 20: Importations à partir des Pays du COMESA en 2013 (M de BIF)	31
Tableau 21 : Importations à partir des Pays du COMESA en 2014 (M de BIF)	31
Tableau 22 : Importations à partir des Pays de l’EAC en 2013 (M de BIF).....	32
Tableau 23 : Importations à partir des Pays de l’EAC en 2014 (M de BIF).....	32
Tableau 24 : Importations à partir des Pays de la CEPGL en 2013 (M de BIF).....	32
Tableau 25 : Importations à partir des Pays de la CEPGL en 2014 (M de BIF).....	32
Tableau 26 : Importations à partir des Pays de la CEEAC en 2013 (M de BIF)	33
Tableau 27 : Importations à partir des Pays de la CEEAC en 2014 (M de BIF)	33
Tableau 28 : Importations à partir des Pays de la SADC en 2013 (M de BIF).....	34
Tableau 29 : Importations à partir des Pays de la SADC en 2014 (M de BIF).....	34
Tableau 30 : Exportations par continents en 2013 (en M de BIF)	35
Tableau 31 : Exportations par continents en 2014 (en M de BIF)	36
Tableau 32 : Exportations par principaux pays en 2013 (en M de BIF).....	37

Tableau 33 : Exportations par principaux pays en 2014 (en M de BIF).....	38
Tableau 34 : Exportations des produits en 2013 en tonnes et en M de BIF.....	39
Tableau 35 : Exportations des produits en 2014 en valeur (M de BIF) et en quantité (Tonnes) ..	40
Tableau 36 : Les réexportations en 2013 en quantité (Tonnes) et en valeur (M de BIF)	41
Tableau 37 : Les réexportations en 2013 en quantité (Tonnes) et en valeur (M de BIF)(suite) ..	42
Tableau 38 : Les réexportations en 2014 en quantité (Tonnes) et en valeur (M de BIF)	43
Tableau 39 : Les réexportations en 2013 en quantité (Tonnes) et en valeur (M de BIF)(suite) ..	44
Tableau 40 : Les réexportations par principaux pays destinataires en 2013 (M de BIF)	45
Tableau 41: Les réexportations par principaux pays destinataires en 2014 (M de BIF)	45

Liste des graphiques

Graphique 1: Evolution trimestrielle de la balance commerciale (en M de BIF).....	12
Graphique 2: Evolution des importations du gaz oil et de l'essence pour moteurs(en M de BIF)	27
Graphique 3: Evolution des importations d'autres produits importants (en M de BIF)	27
Graphique 4: Importations du ciment portland en M de BIF.....	28
Graphique 5: Importations de médicaments en M de BIF	28
Graphique 6: Exportations du café en M de BIF	46
Graphique 7: Exportations du thé en M de BIF	46
Graphique 8: Exportations de l'or en M de BIF	47

I. Echanges commerciaux

I.1. Situation générale

Le total des échanges au cours du quatrième trimestre 2014 connaît une progression d'environ 33% par rapport au trimestre précédent. Le déficit commercial s'accroît en passant de 194,6 milliards au cours du troisième trimestre à 248,5 milliards au cours du trimestre sous analyse. Cependant, le taux de couverture des importations par les exportations s'améliore (28,2% contre 23,2% au cours du trimestre précédent).

En glissement annuel, le total des échanges chute de 7,6% au cours du trimestre sous analyse par rapport au même trimestre de 2013. La balance commerciale trimestrielle s'améliore un peu et s'établit à -248,5 milliards contre -270,1 milliards au quatrième trimestre de 2013.

Les échanges annuels s'établissent à 1431,2 milliards en 2014 contre 1471,5 milliards en 2013, soit une diminution de 2,7%. Cette situation est consécutive à la chute des exportations des produits domestiques de 29% (210,2 milliards contre 296,7 milliards en 2013) malgré l'augmentation des importations de 4% (1212,2 milliards contre 1166,2 milliards en 2013). Le taux de couverture des importations par les exportations se détériore profondément et est de 18,1% en 2014 contre 26,2% en 2013.

I.2. Les exportations de marchandises

Au cours du quatrième trimestre de 2014, les exportations des produits domestiques s'estiment à 81,2 milliards contre 56,6 milliards le trimestre précédent, soit une augmentation de plus de 43%. Cette amélioration est due essentiellement à la progression des exportations du café (+58,5%), du thé (+144%), des savons de toilette (+60,9%) et de la bière (+42,3%). Cependant, par rapport au même trimestre de 2013, les exportations enregistrent une chute de 8,3% suite principalement à la diminution des exportations de l'or sous forme brute (-71,8%) malgré l'amélioration au niveau des exportations des produits primaires.

Les exportations annuelles de 2014 s'évaluent à 210,2 milliards contre 296,7 milliards en 2013, soit une détérioration globale de 29,1%. Cette situation est due en grande partie à la diminution des exportations de l'or sous forme brute (-77,7%). La part de l'or dans les exportations se détériore en

2014 et est de 17% contre plus de 50% en 2013. Les exportations du café et du thé enregistrent de bonnes performances en 2014.

I.3. Les importations de marchandises

La valeur totale des importations au cours du quatrième trimestre 2014 connaît une augmentation de 31% comparée à celle du trimestre précédent (332,1 milliards contre 253,5 milliards). Cette évolution est attribuable essentiellement à l'augmentation de la valeur des importations du gasoil, de l'essence, des médicaments, de la farine de froment, des véhicules pour le transport de marchandises, des véhicules de tourisme, des câbles de fibres optiques ; etc. Cependant, il y a eu une diminution des importations du ciment portland, du sucre destiné à l'usage industriel, du malt, des véhicules usagés pour tourisme et promenade au cours du trimestre sous analyse.

En glissement annuel, les importations diminuent de 7,7% par rapport au quatrième trimestre de 2013 (332,1 milliards contre 359,9 milliards en 2013). Cette mauvaise performance au niveau des échanges est due en particulier à la diminution des importations du gazoil, du kérosène, des vaccins pour la médecine humaine, des engrais minéraux ou chimiques, des véhicules de transport de marchandises, des véhicules usagés pour le tourisme et promenade, etc.

Au cours de l'année 2014, les importations enregistrent une augmentation de 3,9% par rapport à 2013 (1212,2 milliards en 2014 contre 1166,2 milliards en 2013). Cette légère augmentation des importations résulte de la montée des importations du gazoil, de l'essence super, des moustiquaires, des vaccins pour la médecine humaine, des engrais minéraux, des véhicules de tourisme, des véhicules de transport des marchandises et des médicaments. Cependant, l'importation du ciment portland et des engrais minéraux ou chimiques diminue en 2014.

II. Méthodologie

II.1. Définition

Les statistiques du « **commerce extérieur de marchandises** » donnent la représentation des transactions de marchandises effectuées entre un pays et le reste du monde. Elles consistent en l'analyse des flux de marchandises en importation comme en exportation. On entend par « **marchandises** », tous les biens qui contribuent à augmenter ou à réduire les ressources matérielles du pays.

II.2. Système du Commerce extérieur

Au niveau de ce bulletin, les données du Commerce extérieur sont produites selon le « **Système du Commerce Général** ».

Ce type de commerce couvre les biens suivants :

(a) Les biens qui, lors de l'importation directe dans le territoire statistique, lorsqu'ils quittent une aire de dépôt, de transit ou après transbordement, sont :

- déclarés pour une mise à la consommation;
- acceptés pour une admission temporaire;
- acceptés en importation temporaire pour un perfectionnement actif;
- placés en entrepôt industriel ou en zone franche industrielle;
- placés en usines sous douane ou en zones de traitement en vue d'une exportation;
- importés après exportation temporaire pour un perfectionnement passif;
- importés après exportation temporaire pour un retour en l'état;
- placés en entrepôts sous douane ou en zones franches commerciales.

(b) A l'exportation, les biens qui sont :

- d'origine nationale et déclarés pour une exportation définitive;
- exportés après une admission temporaire;
- exportés après importation temporaire pour un perfectionnement actif;
- exportés en suite d'entrepôts industriels ou de zones franches industrielles;
- exportés en suite d'usines sous douane ou de zones de traitement en vue d'une exportation;
- en exportation temporaire pour un perfectionnement passif;
- en exportation temporaire pour un retour en l'état;
- exportés en suite d'entrepôts sous douane ou de zones franches commerciales.

II.3. Nomenclature

Au Burundi, l'information statistique sur le Commerce extérieur est collectée sur base des déclarations en douanes.

La diversité des marchandises échangées est regroupée sous la nomenclature du système harmonisé (SH). Le Système harmonisé est conçu par l'Organisation Mondiale des Douanes (OMD). C'est un système qui permet le regroupement des produits selon une classification standardisée comprenant des positions à 2 chiffres (SH2), à 4 chiffres (SH4), à 6 chiffres (SH6) et à 8 chiffres (SH8). Généralement, les deux premiers indiquent le numéro de chapitre et les deux suivants l'ordre numérique dans lequel la position apparaît dans le chapitre.

II.4. Valeur statistique

La valeur statistique des marchandises est exprimée en francs burundais (BIF).

- A l'importation, elle comprend le coût de la marchandise, l'assurance et le Fret jusqu'à la frontière de l'importateur (valeur CAF) ;
- A l'exportation, cette valeur est exprimée Franco à bord jusqu'à la frontière de l'exportateur (valeur FAB) ; les frais liés à l'acheminement vers le destinataire ne sont pas inclus.

Lorsque la valeur est indiquée en devise étrangère, la conversion en BIF s'effectue en application du taux de change officiel en vigueur.

II.5. Volume

Le Volume des importations et des exportations est déterminé sur base du poids net. Elle se compose du poids effectif de la marchandise, sans le poids de l'emballage. Pour certaines marchandises, des unités complémentaires (litres, têtes, nombre, etc.) sont saisies en complément du poids net.

II.6. Pays partenaires

On distingue le pays d'origine, le pays de provenance et le pays de destination des marchandises.

- A l'importation, le **pays de provenance** est le pays à partir duquel la marchandise est expédiée ;
- A l'exportation, le **pays de destination** est le pays dans lequel la marchandise est sensée être utilisée ;
- Le **pays d'origine** est le pays dans lequel la marchandise a été entièrement produite, fabriquée ou substantiellement transformée.

Les statistiques du commerce extérieur sont diffusées selon le pays d'origine pour les importations et selon le pays de destination pour les exportations.

Actuellement, tous les pays du monde entier sont répertoriés dans les **tables de contrôle** du Système Douanier Automatisé (SYDONIA ++) et à chaque pays est affecté un code alpha numérique ISO à deux positions qui le distingue des autres.

II.7. Période

Le jour bon à enlever pour les importations ou bon à exporter pour les exportations (jour BAE) est la date de référence pour les statistiques du commerce extérieur. Le mois constitue la période la plus courte utilisée dans la production des tableaux statistiques du commerce extérieur.

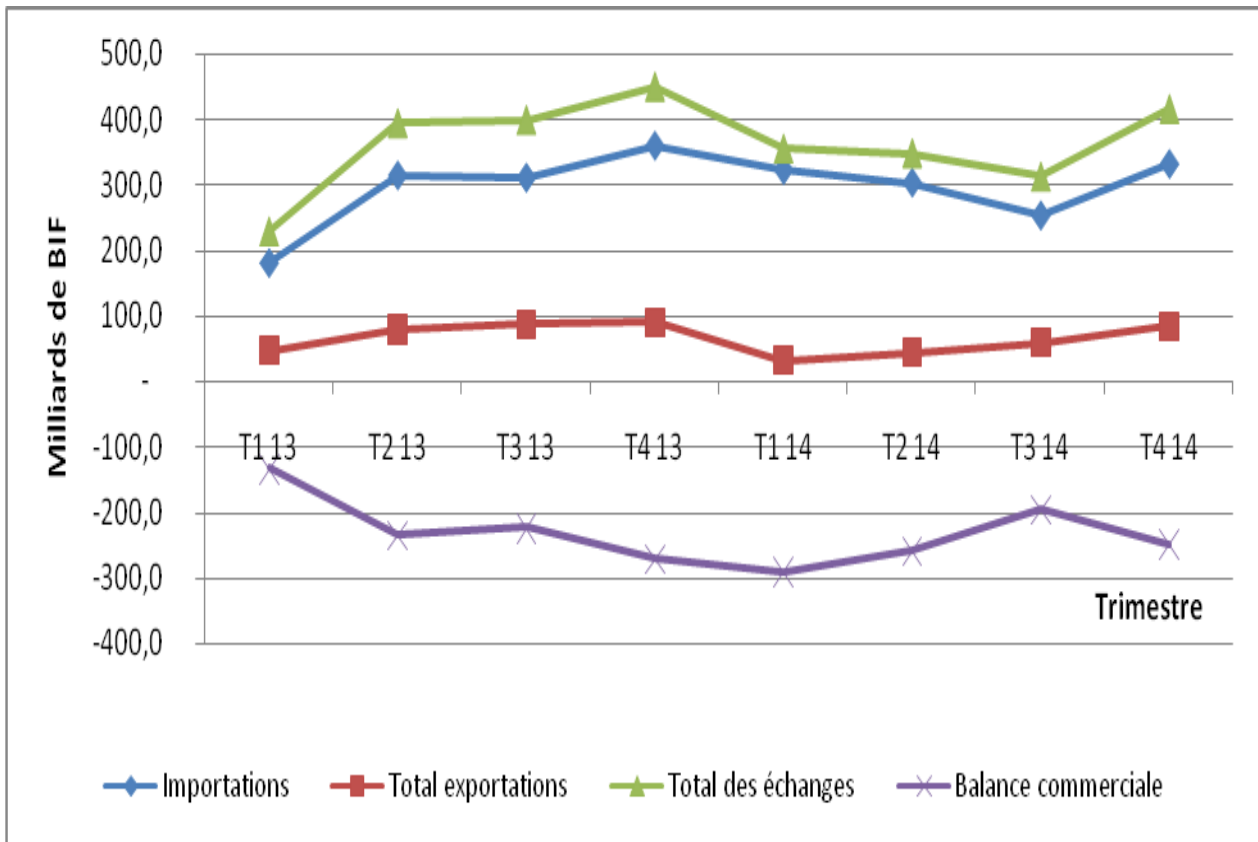
Tableaux statistiques

III. La balance commerciale

Tableau 1 : Balance commerciale (en Millions de BIF)

Année	Trimestre	Importations (1)	Exportations (2)	Re-Exportations (3)	Total des exportations (2)+(3)	Total des échanges (1)+(2)+(3)	Balance commerciale	Taux de couverture
2013	1er trim	180 649,6	45 252,3	2 638,4	47 890,7	228 540,3	- 132 758,9	26,5%
	2ème trim	314 536,7	77 078,4	2 524,3	79 602,7	394 139,4	- 234 934,0	25,3%
	3ème trim	311 109,9	85 872,4	2 089,0	87 961,4	399 071,3	- 223 148,5	28,3%
	4ème trim	359 937,1	88 531,3	1 264,8	89 796,1	449 733,2	- 270 140,9	24,9%
	Annuel	1 166 233,3	296 734,4	8 516,5	305 250,9	1 471 484,2	- 860 982,4	26,2%
2014	1er trim	323 007,2	31 106,7	965,4	32 072,1	355 079,4	- 290 935,1	9,9%
	2ème trim	303 614,5	41 353,0	3 130,7	44 483,7	348 098,2	- 259 130,7	14,7%
	3ème trim	253 452,2	56 577,7	2 244,5	58 822,2	312 274,3	- 194 630,0	23,2%
	4ème trim	332 096,7	81 209,1	2 425,2	83 634,2	415 730,9	- 248 462,5	25,2%
	Annuel	1 212 170,6	210 246,4	8 765,8	219 012,2	1 431 182,9	- 993 158,4	18,1%

Graphique 1: Evolution trimestrielle de la balance commerciale (en milliards de BIF)



IV. Les importations

IV.1. Importations par grands groupes de produits

Tableau 2 : Importations par grands groupes de produits en millions de BIF

Code HS	Description	2013					2014				
		1er trim	2ème trim	3ème trim	4ème trim	Total annuel	1er trim	2ème trim	3ème trim	4ème trim	Total annuel
01	Animaux vivants	1 412,8	513,6	87,6	916,3	2 930,3	246,9	488,1	29,9	332,2	1 097,2
02	Viandes et abats comestibles	2,3	12,4	32,1	27,1	74,0	3 015,0	18,3	11,3	4 029,0	7 073,7
03	Poissons et crustacés, mollusques et autres invertébrés aquatiques	450,1	1 174,2	1 108,7	980,1	3 713,2	734,3	971,0	701,5	949,5	3 356,3
04	Lait et produits de laiterie; œufs d'oiseaux; miel naturel; produits comestibles d'origine animale, non dénommés ni compris ailleurs	467,1	534,1	988,3	691,9	2 681,4	1 066,5	528,8	318,9	1 860,7	3 774,9
05	Autres produits d'origine animale, non dénommés ni compris ailleurs	-	0,8	10,4	37,4	48,6	128,2	34,4	64,7	0,2	227,5
06	Plantes vivantes et produits de la floriculture	-	1,4	0,1	0,6	2,0	76,9	1,3	1,9	0,2	80,2
07	Légumes, plantes, racines et tubercules alimentaires	2 579,7	6 852,8	823,5	2 655,2	12 911,2	1 255,2	1 260,4	948,4	878,3	4 342,3
08	Fruits comestibles; écorces d'agrumes ou de melons	12,8	20,3	19,5	36,7	89,4	29,4	85,7	33,2	57,4	205,7
09	Café, thé, maté et épices	16,8	56,6	44,0	57,3	174,7	60,2	56,5	67,8	91,4	275,9
10	Céréales	12 626,7	42 884,3	7 711,9	51 012,8	114 235,7	8 724,2	16 456,2	8 848,5	16 394,6	50 423,5
11	Produits de la minoterie; malt; amidons et féculés; inuline; gluten de froment	6 621,3	4 765,3	7 068,7	3 274,0	21 729,2	4 810,0	5 009,6	5 572,1	4 014,4	19 406,2
12	Graines et fruits oléagineux; graines, semences et fruits divers; plantes industrielles ou médicinales; pailles et fourrages	298,6	3 807,5	2 560,1	911,6	7 577,7	421,6	715,1	791,0	711,2	2 638,9
13	Gommes, résines et autres sucs et extraits végétaux	0,2	870,7	0,2	806,2	1 677,4	4,1	816,4	677,5	0,6	1 498,5
14	Matières à tresser et autres produits d'origine végétale, non dénommés, ni compris ailleurs	-	0,8	3,8	0,1	4,7	-	3,9	0,0	1,7	5,6
15	Graisses et huiles animales ou végétales; produits de leur dissociation; graisses alimentaires élaborées; cires d'origine animale ou végétale	2 634,4	7 398,4	5 588,9	3 014,4	18 636,1	4 764,3	5 060,6	4 243,9	4 456,4	18 525,2

Tableau 3 : Importations par grands groupes de produits en millions de BIF (suite)

Code HS	Description	2013					2014				
		1er trim	2ème trim	3ème trim	4ème trim	Total annuel	1er trim	2ème trim	3ème trim	4ème trim	Total annuel
16	Préparations de viandes, de poissons ou de crustacés, de mollusques ou d'autres invertébrés aquatiques	3,5	89,2	29,7	164,4	286,7	69,9	155,4	30,4	2 224,5	2 480,2
17	Sucres et sucreries	3 947,0	3 655,3	1 965,9	3 321,5	12 889,7	2 471,8	4 980,3	6 158,6	3 229,8	16 840,5
18	Cacao et ses préparations	7,6	16,8	61,9	48,5	134,8	46,1	107,5	18,8	121,1	293,5
19	Préparations a base de céréales, de farines, d'amidons, de féculés ou de lait; pâtisseries	468,6	808,2	697,0	887,1	2 860,9	638,9	810,6	642,2	1 311,9	3 403,6
20	Préparations de légumes, de plantes potagères, de fruits et d'autres plantes ou parties de plantes	1 009,0	762,2	634,0	1 284,5	3 689,8	791,2	1 073,2	751,8	1 190,6	3 806,7
21	Préparations alimentaires diverses	667,2	1 355,2	743,8	2 504,7	5 270,9	1 914,0	754,4	2 748,5	3 403,5	8 820,4
22	Boissons, liquides alcooliques et vinaigres	1 609,6	2 546,5	2 690,3	2 177,0	9 023,4	2 581,3	1 842,4	949,7	2 767,4	8 140,8
23	Résidus et déchets des industries alimentaires; aliments préparés pour animaux	27,9	41,5	22,0	105,2	196,6	42,4	37,1	115,2	61,2	256,0
24	Tabacs	920,1	1 300,5	2 571,9	1 460,1	6 252,5	208,6	508,0	916,3	1 850,5	3 483,4
25	Sel; soufre; terres et pierres; plâtres, chaux et ciments	6 965,2	9 149,2	10 504,1	8 950,2	35 568,7	7 894,6	8 175,4	8 733,9	9 307,0	34 110,8
26	Minerais métallurgiques, scories et cendres	-	1,4	1,5	0,0	2,9	-	2,3	10,5	2,6	15,4
27	Combustibles minéraux, huiles minérales et produits de leur distillation; matières bitumineuses; cires minérales	16 112,3	66 138,9	68 163,9	73 375,8	223 790,9	60 661,4	65 618,1	56 235,6	62 842,7	245357,8
28	Produits chimiques inorganiques; composes inorganiques ou organiques de métaux précieux, d'éléments radioactifs, de métaux des terres rares ou d'isotopes	1 154,0	1 468,5	1 723,7	1 826,4	6 172,5	1 283,4	1 219,0	1 307,0	1 368,4	5 177,8
29	Produits chimiques organiques	340,4	805,2	655,7	762,9	2 564,1	220,0	486,5	360,3	476,4	1 543,2
30	Produits pharmaceutiques	6 356,8	19 221,4	18 940,2	35 041,8	79 560,2	17 160,2	22 936,5	26 142,6	30 810,9	97 050,2

Tableau 4 : Importations par grands groupes de produits en millions de BIF (suite)

Code HS	Description	2013					2014				
		1er trim	2ème trim	3ème trim	4ème trim	Total annuel	1er trim	2ème trim	3ème trim	4ème trim	Total annuel
31	Engrais	7 082,6	1 435,3	19 887,2	3 032,8	31 437,9	9 002,3	1 311,7	7 228,6	8 208,6	25 751,2
32	Extraits tannants ou tinctoriaux; tanins et leurs dérivés; pigments et autres matières colorantes; peintures et vernis; mastics ;encres	1 113,6	2 176,2	1 746,5	1 582,3	6 618,6	1 762,9	2 125,6	1 575,8	2 824,3	8 288,6
33	Huiles essentielles et résinoïdes; produits de parfumerie ou de toilette préparés et cosmétiques préparés	3 881,7	3 377,3	2 492,4	2 679,0	12 430,5	2 327,8	4 198,9	1 394,1	3 678,4	11 599,3
34	Savons, agents de surface organiques, préparations pour lessives, préparations lubrifiantes, cires artificielles, cires préparées, produits d'entretien, bougies et articles similaires, pâtes a modeler,	1 041,2	1 000,8	1 466,4	1 368,0	4 876,5	953,2	1 414,4	1 039,9	1 214,5	4 622,0
35	Matières albuminoïdes; produits a base d'amidons ou de féculés modifiés; colles; enzymes	99,9	54,9	407,5	323,8	886,1	307,4	514,8	560,4	302,2	1 684,8
36	Poudres et explosifs; articles de pyrotechnie; allumettes; alliages pyrophoriques; matières inflammables	4,4	411,8	347,4	429,8	1 193,4	120,5	24,0	4,5	81,4	230,4
37	Produits photographiques ou cinématographiques	13,4	65,8	37,3	31,8	148,2	15,1	6,2	8,2	5,1	34,6
38	Produits divers des industries chimiques	2 865,0	3 818,1	1 586,6	1 982,1	10 251,8	2 464,2	1 374,0	1 574,2	2 214,9	7 627,3
39	Matières plastiques artificielles, éthers et ester de la cellulose, résines artificielles et ouvrages en ces matières	4 171,0	7 406,5	11 034,4	6 340,2	28 952,2	5 388,8	6 871,4	5 265,8	7 084,3	24 610,4
40	Caoutchouc naturel ou synthétique factice pour caoutchouc et ouvrages en caoutchouc	1 769,6	2 586,1	3 374,8	3 568,7	11 299,2	3 521,8	3 832,8	2 844,3	4 484,7	14 683,7
41	Peaux et cuirs	9,6	1,8	6,7	5,0	23,2	4,9	9,9	5,3	6,0	26,2
42	Ouvrages en cuir; articles de bourrellerie ou de sellerie; articles de voyage, sacs a main et contenants similaires; ouvrages en boyaux	228,3	97,5	152,1	95,2	573,1	137,8	1 676,5	181,1	394,8	2 390,2
43	Pelletteries et fourrures; pelletteries factices	-	1,1	7,6	12,5	21,3	10,1	9,2	1,8	0,2	21,3
44	Bois, charbon de bois et ouvrages en bois	1 222,3	702,8	1 442,1	1 057,2	4 424,3	690,5	869,5	1 154,3	1 687,2	4 401,5
45	Liège et ouvrages en liège	0,0	1,5	-	0,1	1,6	1,0	6,3	0,5	0,2	7,9
46	Ouvrages de sparterie ou de vannerie	1,7	0,4	0,8	6,9	9,8	4,0	1,5	0,3	8,9	14,7

Tableau 5 : Importations par grands groupes de produits en millions de BIF (suite)

Code HS	Description	2013					2014				
		1er trim	2ème trim	3ème trim	4ème trim	Total annuel	1er trim	2ème trim	3ème trim	4ème trim	Total annuel
47	Matières servant a la fabrication du papier	0,0	2,2	0,0	1,8	4,0	1,0	8,5	0,5	2,1	12,2
48	Papiers et cartons; ouvrages en pate de cellulose, en papier ou en carton	3 220,7	3 425,0	7 048,0	3 190,9	16 884,6	4 097,5	3 015,1	4 638,5	3 876,5	15 627,5
49	Articles de librairie et produits des arts graphiques	1 840,7	1 948,3	2 002,5	3 077,9	8 869,3	1 502,6	904,0	2 689,3	1 099,5	6 195,4
50	Soie, bourre de soie (schappe) et bourrette de soie	0,1	1,2	8,5	0,4	10,3	0,1	1,1	-	1,4	2,6
51	Textiles synthétiques et artificiels continus	14,3	7,1	2,9	10,7	35,0	9,5	2,8	3,9	3,5	19,6
52	Fils métalliques	605,1	116,0	400,0	31,2	1 152,2	82,1	161,2	356,6	116,2	716,0
53	Laine, poils et crins	-	1,1	0,2	0,1	1,5	-	0,0	0,9	0,3	1,3
54	Lin et ramie	215,6	212,6	287,2	181,2	896,7	97,3	117,7	88,3	31,4	334,8
55	Coton	625,5	536,4	867,2	262,1	2 291,2	492,3	713,5	179,1	553,6	1 938,6
56	Textiles synthétiques et artificiels discontinus	54,5	41,0	111,8	221,7	429,0	104,9	56,2	28,9	62,2	252,2
57	Autres fibres textiles végétales, fils de papier et tissus de fils de papier	77,6	94,6	63,2	584,4	819,9	28,6	113,6	36,3	67,1	245,6
58	Tapis et tapisseries - velours, peluches, tissus boucles et tissus de chenille rubanerie-passementeries-tulles et tissus a mailles noues (filet); dentelles et guipures-broderies	81,8	5,6	31,1	19,5	137,9	31,2	14,4	10,2	11,2	67,1
59	Ouates et feutres. Cordages et articles de corderie. Tissus spéciaux, tissus imprégnés ou enduits articles techniques en matières textiles	0,4	16,4	82,3	41,4	140,5	22,3	98,0	24,6	15,8	160,7
60	Bonneterie	140,7	4,0	233,8	4,8	383,3	5,8	19,7	4,0	2,8	32,3
61	Vêtements et accessoires du vêtement en tissus	725,9	2 538,4	421,3	335,8	4 021,4	4 468,9	2 640,1	723,7	950,3	8 782,9

Tableau 6 : Importations par grands groupes de produits en millions de BIF (suite)

Code HS	Description	2013					2014				
		1er trim	2ème trim	3ème trim	4ème trim	Total annuel	1er trim	2ème trim	3ème trim	4ème trim	Total annuel
62	Autres articles confectionnés en tissus	2 273,1	1 353,6	449,0	390,2	4 465,8	386,4	1 273,6	817,4	1 507,8	3 985,2
63	Friperie, drilles et chiffons	1 573,8	3 842,4	7 240,1	15 173,0	27 829,4	19 056,4	8 147,0	4 194,2	4 569,7	35 967,3
64	Chaussures, guêtres et articles analogues ; parties de ces objets	2 442,3	979,4	1 179,0	805,9	5 406,6	2 461,2	4 269,5	1 216,3	1 257,3	9 204,3
65	Coiffures et parties de coiffures	56,7	1 538,3	49,3	30,4	1 674,7	26,8	451,2	71,0	310,8	859,9
66	Parapluies, parasols, cannes, fouets, cravaches et leurs parties	39,0	28,6	86,8	95,0	249,3	81,9	71,0	83,1	157,2	393,2
67	Plumes et duvet apprêtés et articles en plumes ou en duvet ; fleurs artificielles ; ouvrages en cheveux	10,1	42,9	32,3	12,9	98,2	10,6	12,5	15,5	417,6	456,2
68	Ouvrages en pierres, plâtre, ciment, amiante, mica et matières analogues	249,9	182,7	159,1	81,3	672,9	232,8	84,5	172,6	313,1	802,9
69	Produits céramiques	642,8	1 234,6	1 823,0	1 480,0	5 180,5	1 049,8	2 023,8	1 761,9	1 964,7	6 800,2
70	Verre et ouvrages en verre	5 162,0	5 357,6	3 332,7	1 025,9	14 878,2	2 301,8	3 564,7	2 175,6	1 254,3	9 296,5
71	Perles fines, pierres gemmes et similaires, métaux précieux, plaques ou doubles de métaux précieux et ouvrages en ces matières ; bijouterie de fantaisie	2,4	1 404,3	11,8	12,8	1 431,3	530,4	12,4	25,1	31,6	599,5
72	Monnaies	9 386,7	10 945,9	15 028,2	11 524,1	46 884,8	11 365,6	12 749,6	16 055,1	12 420,4	52 590,6
73	Fonte, fer et acier	5 188,6	4 646,6	3 781,7	5 469,4	19 086,3	5 078,0	5 185,5	3 849,5	12 522,1	26 635,1
74	Cuivre	18,9	128,4	41,3	35,2	223,7	54,8	29,6	353,5	243,4	681,3
75	Nickel	-	0,4	-	-	0,4	0,0	-	16,4	-	16,4
76	Aluminium	588,9	733,0	535,4	1 198,9	3 056,2	900,8	930,6	715,8	1 349,2	3 896,4
78	Plomb	0,1	7,5	22,0	17,9	47,5	1,7	5,0	-	-	6,6
79	Zinc	-	1,3	-	18,2	19,5	23,0	2,8	13,9	15,8	55,5
80	Etain	-	-	3,4	0,3	3,7	2,7	-	-	-	2,7
81	Autres métaux communs	-	-	-	4,0	4,0	-	-	0,0	-	0,0

Tableau 7 : Importations par grands groupes de produits en millions de BIF (suite)

Code HS	Description	2013					2014				
		1er trim	2ème trim	3ème trim	4ème trim	Total annuel	1er trim	2ème trim	3ème trim	4ème trim	Total annuel
82	Outillage-articles de coutellerie et couverts de table, en métaux communs	396,5	1 357,3	579,8	771,0	3 104,6	805,0	701,2	1 206,1	744,9	3 457,1
83	Ouvrages divers en métaux communs	1 348,3	879,5	1 136,2	1 618,2	4 982,2	1 986,8	772,2	1 881,9	787,7	5 428,6
84	Chaudières, machines, appareils et engins mécaniques	11 362,8	14 510,8	42 881,5	19 559,7	88 314,9	26 221,2	18 311,2	12 457,2	21 433,9	78 423,5
85	Machines et appareils électriques et objets servant à des usages électrotechniques	19 668,4	18 029,8	11 708,9	30 194,1	79 601,2	28 636,2	20 746,1	17 614,6	29 251,7	96 248,6
86	Véhicules et matériel pour voies ferrées -appareils de signalisation non électriques pour voies de communication	100,1	154,7	40,7	46,8	342,4	66,7	62,1	75,6	137,8	342,2
87	Voitures automobiles, tracteurs, cycles et autres véhicules terrestres	15 077,0	30 314,5	22 496,1	34 682,3	102 569,9	49 944,5	38 082,4	22 068,2	37 561,7	147 656,7
88	Navigation aérienne	-	4,2	25,6	19,5	49,4	-	118,1	52,1	-	170,1
89	Navigation maritime et fluviale	6,2	32,4	-	-	38,5	0,0	1,9	7,5	-	9,4
90	Instruments et appareils d'optique, de photographie et de cinématographie, de mesure, de vérification, de précision - instruments et appareils médico-chirurgicaux	2 633,3	4 214,0	4 195,5	5 311,6	16 354,3	6 828,9	9 113,3	4 014,5	3 578,3	23 535,0
91	Horlogerie	14,2	21,2	24,3	16,6	76,2	44,0	25,3	29,2	14,7	113,1
92	Instruments de musique appareils d'enregistrement ou de reproduction du son; appareils d'enregistrement ou de reproduction des images et du son en télévision; parties et accessoires de ces instruments et appareils	17,4	133,8	78,4	40,5	270,1	77,5	72,8	73,2	57,6	281,1

Tableau 8 : Importations par grands groupes de produits en millions de BIF (suite)

Code HS	Description	2013					2014				
		1er trim	2ème trim	3ème trim	4ème trim	Total annuel	1er trim	2ème trim	3ème trim	4ème trim	Total annuel
93	Armes et munitions	-	448,7	-	1,4	450,1	146,5	-	4,2	-	150,7
94	Meubles ; mobilier médico-chirurgical ; articles de literie et similaires	3 526,2	2 045,3	1 537,8	2 014,9	9 124,1	4 492,5	3 236,5	2 283,3	4 946,6	14 958,9
95	Matières à tailler et à mouler a l'état travaillé (y compris les ouvrages)	103,7	588,5	102,7	226,8	1 021,7	359,7	163,3	222,1	167,1	912,2
96	Ouvrages de brosseerie et pinceaux, balais houppes et articles de tamiserie	279,1	633,5	577,7	499,4	1 989,6	783,0	1 067,9	866,4	1 309,7	4 027,0
97	Jouets, jeux, articles pour divertissements et pour sport	414,1	0,5	1,8	7,7	424,2	22,2	1,1	3,5	34,5	61,2
98	Effets personnels	248,0	400,1	944,0	740,4	2 332,5	50,9	-	-	-	50,9
	Total général	180 649,6	314 536,8	311 109,9	359 937,1	1 166 233,3	323 007,2	303 614,5	253 452,2	332 096,7	1212170,6

IV.2. Les principaux produits importés

Tableau 9: Principales importations en 2013 (en tonnes et en millions de BIF)

		2013									
		1er trim		2ème Trim		3ème Trim		4ème Trim		Total annuel	
Code HS	Description	Poids net	Valeur	Poids net	Valeur	Poids net	Valeur	Poids net	Valeur	Poids net	Valeur
27101931	Gasoil en provenance de Kigoma	2 712,04	5 424,28	13 846,55	27 424,82	16 068,99	30 058,33	17 326,76	33 249,24	49 954,35	96 156,66
27101120	Essences super pour moteur	3 295,35	7 031,25	13 476,88	30 220,09	13 063,33	27 506,82	6 030,29	14 540,70	35 865,85	79 298,85
10062000	Riz décortiqué (riz cargo ou riz brun)	4 095,93	8 043,46	7 661,35	34 017,97	1 793,52	1 300,04	4 162,88	33 947,59	17 713,69	77 309,06
30049000	Médicaments du 3004 non repris au n° 300410 a 300450 présentés sous forme de doses ou Conditionné pour vente en détail	255,92	4 825,47	1 354,04	15 683,10	576,42	16 416,22	1 160,85	26 617,30	3 347,24	63 542,09
15111000	Huile de palme brute	496,60	784,06	1 417,63	2 230,07	1 244,04	1 630,59	444,74	460,78	3 603,02	5 105,50
85176200	Appareils pour la réception, la conversion et la transmission de la voix, d'images ou d'autres données	64,55	2 870,70	115,30	6 452,97	13,77	2 547,41	57,16	15 444,02	250,77	27 315,10
25232900	Ciment portland autre que blanc	13 964,32	4 138,37	24 218,41	6 743,73	27 925,67	7 292,66	23 729,82	5 853,65	89 838,22	24 028,42
84212100	Appareils pour la filtration ou l'épuration des eaux	2,04	9,20	7,02	83,01	65,51	20 307,20	1,80	18,22	76,37	20 417,63
11071000	Malt non torréfié	4 313,00	5 677,03	1 238,75	1 562,58	5 417,35	6 650,56	2 486,75	2 927,63	13 455,85	16 817,79
27101220	Essences super pour moteur	-	-	-	-	-	-	7 934,12	16 665,41	7 934,12	16 665,41
63049110	Moustiquaires, en bonneterie	16,44	218,20	13,24	172,03	135,74	3 138,90	62 697,49	11 455,42	62 862,91	14 984,56
87032390	Véhicules 4x4 de tourisme, a essence, d'une cylindrée > 1500 cm3 mais <=3000 cm3 non démontés	84,74	1 868,36	311,71	4 380,32	225,56	2 231,18	279,29	4 045,16	901,30	12 525,03
87032190	Véhicule usage pour tourisme et promenade	454,06	2 096,79	710,93	3 696,05	824,36	3 424,63	825,68	3 286,11	2 815,03	12 503,58
70109000	Bouteilles, Flacons, pots, emballages tubulaires, en verre, bocalaux..., en verre	4 566,42	4 592,73	4 703,73	4 631,81	2 679,93	2 724,49	431,10	469,66	12 381,18	12 418,69
87042190	Véhicule diesel pour transport de marchandise d'une charge maximale<=5 tonne non démonté	93,98	2 070,34	250,68	3 085,00	119,78	1 929,58	271,27	5 143,00	735,71	12 227,93

Tableau 10: Principales importations en 2013 (en tonnes et en millions de BIF) (suite)

		2013									
		1er trim		2ème Trim		3ème Trim		4ème Trim		Total annuel	
Code HS	Description	Poids net	Valeur	Poids net	Valeur	Poids net	Valeur	Poids net	Valeur	Poids net	Valeur
72142000	Barres en fer ou en aciers comportant des indentations, bourrelets, creux ou reliefs o	2 171,46	2 942,44	2 198,79	2 830,40	1 893,93	2 375,64	2 636,01	3 230,05	8 900,19	11 378,54
10019020	Froment (blé) dur	4 802,00	3 387,30	10 400,30	7 280,36	130,55	85,16	-	-	15 332,85	10 752,81
17019910	Sucre destiné a l'usage industriel	2 133,40	3 386,61	2 445,53	3 306,38	1 022,65	1 295,74	3 908,89	2 390,05	9 510,47	10 378,78
31052000	Engrais minéraux ou chimiques contenant les trois éléments	586,15	831,63	73,30	64,32	6 632,32	8 284,14	212,60	213,37	7 504,37	9 393,46
10011090	Froment dur non destiné à l'ensemencement	1 001,00	661,72	33,00	26,80	5 460,00	3 841,86	6 980,70	4 682,15	13 474,70	9 212,53
85021300	Groupes électrogènes diesel d'une puissance excédant 375 kVA	270,29	8 166,46	41,00	911,51	0,53	4,69	1,50	16,72	313,31	9 099,37
31059000	Engrais non repris dans les positions 310510 a 310560	4 276,70	5 538,08	917,95	1 002,75	1 877,81	1 946,88	320,75	298,33	7 393,21	8 786,03
30022000	Vaccins pour la médecine humaine	0,18	48,46	7,25	1 735,04	1,08	69,91	19,94	6 688,08	28,46	8 541,50
27101921	Kérosène type jet fuel	191,26	400,94	1 349,44	2 867,80	1 337,36	2 640,42	1 208,59	2 438,53	4 086,65	8 347,70
72104100	Produits laminés plats, zingués autrement qu'électrolytiquement, ondulés, pour la toiture	882,50	1 774,47	1 614,10	2 219,97	2 281,66	3 556,47	724,54	681,47	5 502,80	8 232,38
63090000	Articles de friperie.	469,11	667,67	1 725,85	1 935,19	2 499,98	2 795,63	2 565,28	2 822,31	7 260,22	8 220,79
87089900	Parties des véhicules des n° 8701 a 8705 autres que celles du 870810 a 870895	121,46	1 002,28	157,25	2 877,54	176,29	2 130,03	168,34	2 192,72	623,34	8 202,57
90189000	Instruments et appareils pour la médecine autres que ceux du 901811 a 901850	38,71	995,28	45,84	1 159,12	59,95	1 641,73	100,30	3 397,62	244,79	7 193,75
31055900	Engrais minéraux ou chimiques contenant l'azote et le phosphore autre que du 310551	91,10	121,63	80,20	56,56	4 258,62	5 694,93	905,53	1 127,68	5 335,45	7 000,81
39231000	Boîtes, caisses, casiers et articles similaires	61,53	292,56	470,25	2 509,33	610,55	3 096,07	165,46	962,27	1 307,78	6 860,23

Tableau 11 : Principales importations en 2013 (en tonnes et en millions de BIF) (suite)

		2013									
		1er trim		2ème Trim		3ème Trim		4ème Trim		Total annuel	
Code HS	Description	Poids net	Valeur	Poids net	Valeur	Poids net	Valeur	Poids net	Valeur	Poids net	Valeur
87042290	Camions usagés pour le transport de marchandises 10 ans et plus	90,10	279,50	61,60	390,41	241,91	859,24	531,65	4 999,85	925,25	6 529,00
25231000	Ciments non pulvérisés dits à clinkers+	15 530,40	1 734,81	13 598,81	1 271,44	19 087,20	1 719,88	17 394,29	1 553,39	65 610,70	6 279,51
33021000	Mélanges de substances odoriférantes pour les industries alimentaires ou des boissons	72,09	3 166,07	30,55	1 610,02	2,68	172,63	25,41	978,24	130,73	5 926,97
38220000	Réactifs de diagnostic ou de labo. sur tout support autres que ceux du 3002 ou 3006,..	11,22	1 303,03	4,76	2 619,35	6,08	332,83	28,63	1 133,51	50,68	5 388,73
12081000	Farines de fèves de soja	-	-	2 099,72	3 395,30	1 224,15	1 979,46	1,95	2,83	3 325,81	5 377,59
48202000	Cahiers	112,12	407,69	225,70	534,99	2 203,28	4 300,76	0,35	6,16	2 541,45	5 249,59
84384000	Machines et appareils pour la brasserie	39,16	1 744,81	0,08	9,01	0,05	6,19	26,00	3 421,60	65,28	5 181,61
07141000	Racines de manioc	307,25	70,92	3 379,11	4 672,91	1 093,05	229,53	963,99	193,51	5 743,40	5 166,86
73066100	De section carrée ou rectangulaire	619,94	843,89	679,79	1 029,88	971,20	1 459,08	1 293,07	1 637,95	3 564,00	4 970,80
24012000	Tabacs partiellement ou totalement écôtés	117,92	785,02	153,36	925,19	286,97	1 717,81	244,38	1 423,25	802,63	4 851,27
87042390	Véhicule de transport de marchandises d'une charge max excédant 20 T	132,22	1 703,06	90,00	1 819,34	70,57	747,58	105,76	550,06	398,55	4 820,03
87032310	Véhicules 4x4 de tourisme, a essence, d'une cylindrée > 1500 cm3 mais <=3000 cm3 démonté	2,40	27,71	17,35	340,11	69,32	1 295,87	266,93	3 134,71	356,00	4 798,40
27101951	Huiles lubrifiantes	228,46	659,14	375,17	829,55	606,35	1 520,15	632,33	1 642,91	1 842,31	4 651,74
33049900	Produits de beauté ou de maquillage... autres que ceux du 330410 a 330491	197,82	534,42	434,18	1 189,96	634,60	1 680,96	307,52	1 016,94	1 574,12	4 422,28
27101942	Résidus de carburants d'une viscosité cinématique de 180 centistokes	908,69	1 381,49	979,11	1 335,26	323,77	592,35	742,95	1 041,17	2 954,53	4 350,27
27101922	Pétrole autre provenance que Kigoma, eldoret, Dar es salam et Mpulungu	137,55	287,42	761,65	1 612,93	607,69	1 192,77	606,13	1 226,30	2 113,02	4 319,43

Tableau 12 : Principales importations en 2013 (en tonnes et en millions de BIF) (suite)

		2013									
		1er trim		2ème Trim		3ème Trim		4ème Trim		Total annuel	
Code HS	Description	Poids net	Valeur	Poids net	Valeur	Poids net	Valeur	Poids net	Valeur	Poids net	Valeur
84733000	Parties et accessoires des machines du n° 84.71	20,84	490,68	24,10	1 478,78	43,04	1 480,68	15,28	775,48	103,26	4 225,62
87112000	Motocycles a moteur a piston alternatif, d'une cylindrée > 50 cm3 mais <=250 cm3	60,03	501,53	149,28	1 194,47	152,43	1 719,02	164,55	739,46	526,29	4 154,49
87032490	Véhicules de tourisme, à essence, d'une cylindrée excédant 3.000 cm3 non démontés	2,81	16,81	41,38	3 233,78	17,90	370,97	16,36	457,12	78,44	4 078,68
73089090	Constructions et leurs parties en fonte, fer ou acier, autre que des n° 730810-73089010	361,28	2 151,14	148,76	1 718,99	62,35	104,98	14,03	101,60	586,42	4 076,71

Tableau 13 : Principales importations en 2014 (en tonnes et en millions de BIF)

		2014									
		1er trim		2ème trim		3ème trim		4ème trim		Total Annuel	
Code HS	Produits	Poids net	Valeur	Poids net	Valeur	Poids net	Valeur	Poids net	Valeur	Poids net	Valeur
27101931	Gasoil en provenance de Kigoma	15 516,0	29 794,9	15 065,8	28 930,4	12 301,2	23 051,9	17 765,0	31 212,0	60 648,1	112 989,2
27101220	Essences super pour moteur	10 807,5	22 412,3	12 863,4	27 810,9	11 522,7	24 745,1	13 112,0	25 869,1	48 305,6	100 837,4
30049000	Médicaments du 3004 non repris au n°300410 a 300450 présentés sous forme de doses ou Conditionnés pour vente en détail	632,5	9 673,3	1 044,1	18 285,9	717,3	13 933,1	1 018,7	27 066,5	3 412,6	68 958,8
10019910	Autres froment non destiné à l'ensemencement	9 536,0	5 161,3	21 088,0	11 516,0	8 018,0	4 474,3	16 343,7	8 532,6	54 985,7	29 684,2
87042190	Véhicule diesel pour transport de marchandise d'une charge maximale<=5 tonne non démonté	379,1	8 643,4	636,3	10 052,0	121,8	2 022,1	171,5	4 156,0	1 308,8	24 873,5
25232900	Ciment portland autre que blanc	18 353,4	4 827,5	20 478,0	5 333,4	24 072,6	6 404,2	22 762,0	6 104,2	85 666,0	22 669,4
63049110	Moustiquaires, en bonneterie	64 757,5	15 546,1	4,1	31,8	10,8	26,8	2,2	2,5	64 774,7	15 607,1
85447000	Câbles de fibres optiques	243,1	12 407,1	176,7	1 749,6	136,1	1 367,7	388,8	2 815,4	944,7	18 339,9
87032390	Véhicules 4x4 de tourisme, a essence, d'une cylindrée > 1500 cm3 mais <=3000 cm3 non démontés	268,7	5 639,6	283,6	5 554,0	318,8	4 198,2	491,0	6 360,4	1 362,1	21 752,3
30022000	Vaccins pour la médecine humaine	13,9	5 973,3	8,6	2 073,1	11,5	6 984,8	2,7	690,3	36,8	15 721,5
85176200	Appareils pour la réception, la conversion et la transmission de la voix, d'images ou d'autres données	16,0	2 284,1	146,2	6 770,1	50,8	3 259,2	57,7	3 589,3	270,7	15 902,8
17019910	Sucre destiné a l'usage industriel	1 504,2	1 687,1	3 426,8	4 144,3	3 948,7	5 492,0	1 725,3	2 465,7	10 605,0	13 789,2
87032190	Véhicule usage pour tourisme et promenade	788,3	3 960,2	1 041,4	4 044,8	598,7	2 828,5	178,3	1 100,1	2 606,7	11 933,6
11071000	Malt non torréfié	2 947,2	3 545,3	2 075,4	2 460,6	4 149,7	4 608,6	3 090,1	3 278,5	12 262,3	13 893,1
72104100	Produits laminés plats, zingués autrement qu'électrolytiquement, ondulés, pour la toiture	367,5	629,5	1 053,6	2 654,4	3 959,6	7 306,2	1 690,5	2 056,8	7 071,2	12 646,9

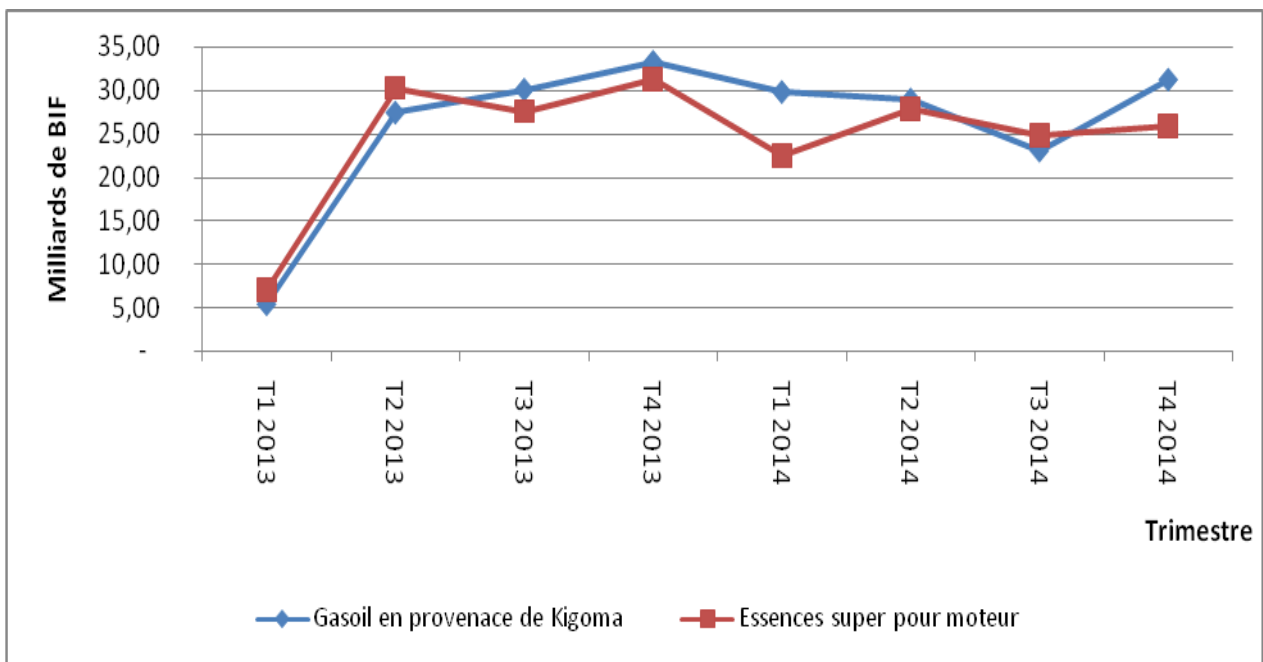
Tableau 14 : Principales importations en 2014 (en tonnes et en millions de BIF) (suite)

Code HS	Produits	2014									
		1er trim		2ème trim		3ème trim		4ème trim		Total Annuel	
		Poids net	Valeur	Poids net	Valeur	Poids net	Valeur	Poids net	Valeur	Poids net	Valeur
63090000	Articles de friperie.	2 027,2	2 284,2	3 052,9	3 352,6	2 380,0	2 695,3	3 046,4	3 410,7	10 506,5	11 742,9
31052000	Engrais minéraux ou chimiques contenant les trois éléments	5 134,2	5 167,8	220,4	218,2	2 671,2	2 905,8	5 867,7	6 791,8	13 893,5	15 083,6
27101942	Résidus de carburants d'une viscosité cinématique de 180 centistokes	1 730,7	2 527,9	1 819,0	3 216,6	1 493,9	2 298,1	1 130,6	1 273,8	6 174,2	9 316,4
72142000	Barres en fer ou en aciers comportant des indentations, bourrelets, creux ou reliefs o	2 793,8	3 298,4	1 995,3	2 399,8	1 786,3	2 344,3	1 559,1	1 864,7	8 134,4	9 907,1
87032310	Véhicules 4x4 de tourisme, a essence, d'une cylindrée > 1500 cm3 mais <=3000 cm3 démonté	336,2	5 963,8	46,5	1 207,0	1,5	2,9	9,2	177,5	393,4	7 351,2
27101921	Kérosène type jet fuel	1 282,4	2 576,9	696,4	1 396,6	1 533,4	3 105,3	764,6	1 503,9	4 276,8	8 582,7
87043210	Véhicules a essence pour le transport de marchandises, d'une charge max > 5 tonnes démontés	844,0	6 878,5	-	-	-	-	2,5	12,8	846,5	6 891,4
10062000	Riz décortiqué (riz cargo ou riz brun)	3 200,7	1 953,1	4 092,6	2 571,8	3 818,4	2 340,2	4 014,0	2 501,0	15 125,7	9 366,1
84292000	Niveleuses	254,6	4 307,5	55,1	979,3	55,2	508,3	176,8	2 865,1	541,7	8 660,2
87089900	Parties des véhicules des n ° 8701 a 8705 autres que celles du 870810 a 870895	112,5	1 456,3	202,9	2 315,5	147,2	1 951,6	291,5	2 616,2	754,1	8 339,6
90189000	Instruments et appareils pour la médecine autres que ceux du 901811 a 901850	85,4	2 221,1	72,0	2 185,3	55,6	1 292,2	62,3	2 198,9	275,3	7 897,5
70109000	Bouteilles, Flacons, pots, emballages tubulaires, en verre, boccas..., en verre	2 032,2	1 895,9	2 168,8	2 286,3	1 202,3	1 095,0	601,4	597,6	6 004,7	5 874,8
31055900	Engrais minéraux ou chimiques contenant l'azote et le phosphore autre que du 310551	2 131,9	2 750,4	-	-	2 231,9	2 217,7	70,4	76,1	4 434,1	5 044,2
64039100	Chaussures a semelles ext. en caoutchouc... couvrant la cheville, dessus cuir naturel	22,0	1 757,2	19,6	3 196,6	-	-	3,0	49,3	44,6	5 003,2
15180000	Graisses et huiles animales ou vég.& fractions, cuites, oxydées... autres que celles du 1516	644,1	1 230,7	890,3	1 680,2	741,0	1 385,2	1 172,8	2 144,0	3 448,3	6 440,1
61032900	Ensembles en bonneterie, pour hommes ou garçonnets, autre que ceux du 610321-610323	44,0	4 237,2	2,6	1,5	0,1	0,5	0,0	0,2	46,8	4 239,4
33021000	Mélanges de substances odoriférantes pour les industries alimentaires ou des boissons	26,9	1 006,8	58,6	2 958,3	8,8	253,9	44,4	2 140,7	138,7	6 359,7

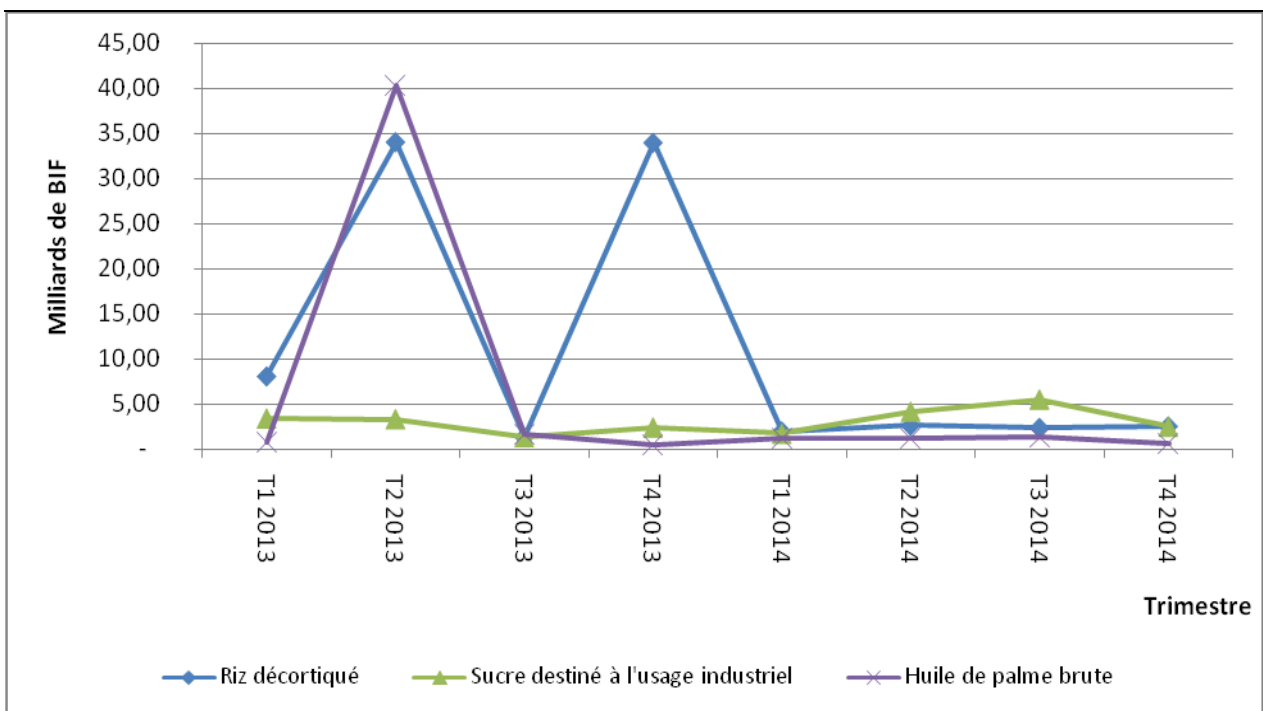
Tableau 15 : Principales importations en 2014 (en tonnes et en millions de BIF) (suite)

		2014									
		1er trim		2ème trim		3ème trim		4ème trim		Total Annuel	
Code HS	Produits	Poids net	Valeur	Poids net	Valeur	Poids net	Valeur	Poids net	Valeur	Poids net	Valeur
87059000	Véhicules automobiles a usages spéciaux autres que ceux du 870510 a 870540	129,5	1 641,6	21,6	2 549,8	1,0	11,7	48,2	506,3	200,2	4 709,4
87112000	Motocycles a moteur a piston alternatif, d'une cylindrée > 50 cm3 mais <=250 cm3	116,1	1 067,5	177,0	2 202,6	127,9	851,6	177,9	1 452,6	598,9	5 574,3
25231000	Ciments non pulvérisés dits clinkers+	17 922,3	1 627,0	15 102,0	1 463,2	10 585,0	1 025,5	14 173,1	1 377,6	57 782,4	5 493,3
15111000	Huile de palme brute	1 068,9	1 264,2	1 132,8	1 267,2	1 075,1	1 299,6	536,4	637,0	3 813,2	4 467,9
73066100	De section carrée ou rectangulaire	817,1	1 092,2	1 147,6	1 489,4	858,0	1 146,0	789,8	974,8	3 612,6	4 702,5
84389000	Parties de machines et appareils du 8438	2,2	113,3	58,4	3 331,6	3,7	260,7	0,9	33,6	65,2	3 739,2
27101951	Huiles lubrifiantes	378,2	961,7	838,7	1 952,0	298,1	701,9	731,3	1 663,2	2 246,3	5 278,9
48202000	Cahiers	144,8	711,8	211,4	504,9	924,0	2 359,9	195,6	496,9	1 475,7	4 073,5
90221900	Appareils a rayons X autres que ceux du 902212 a 902214	24,3	3 500,0	0,0	2,3	-	-	-	-	24,4	3 502,4
22030090	Bière autre que Bière brune forte	1 229,0	1 486,5	1 191,3	1 413,9	430,4	465,0	1 524,6	1 641,9	4 375,3	5 007,4
84733000	Parties et accessoires des machines du n ° 84.71	21,6	768,3	17,7	1 820,8	17,7	768,5	28,6	1 137,9	85,6	4 495,4
30066000	Préparations chimiques contraceptives a base d'hormones, d'autres produits du 2937,...	-	-	0,4	78,7	12,9	3 095,0	-	-	13,4	3 173,7
83091000	Bouchons-couronnes	405,0	1 588,4	52,5	212,5	321,8	1 256,8	105,6	387,8	884,9	3 445,5
39012000	Polyéthylène d'une densité égale ou supérieure a 0,94	374,2	1 160,5	344,8	1 025,6	272,8	819,9	516,1	1 691,2	1 507,8	4 697,2
02089000	viandes et abats comestibles autres que du 020810 a 020850 frais, réfrigérés ou congelé	278,2	2 970,7	-	-	-	-	-	-	278,2	2 970,7
84314900	Parties de machines & appareils des n ° 8426, 8429 ou 8430 autres celles du 843141-843143	49,9	2 615,8	23,4	261,7	7,3	55,7	23,0	271,6	103,5	3 204,8
40112020	Pneumatiques utilisés pour Bus ou camions dont la taille de jante > 17 pouces	182,8	1 256,3	120,1	809,6	88,4	774,0	140,2	859,8	531,5	3 699,7
10059000	Mans autre que de semence	1 558,9	1 208,7	2 264,9	1 326,9	1 724,3	289,8	8 232,9	1 687,7	13 780,9	4 513,1

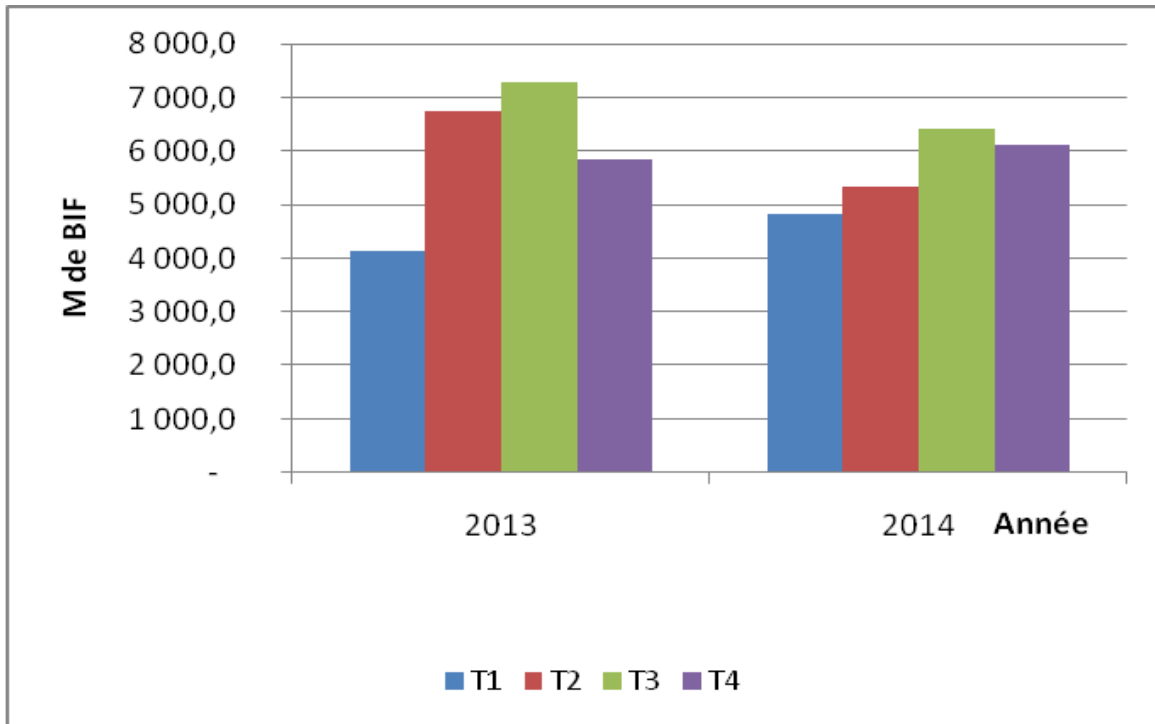
Graphique 2: Evolution des importations du gasoil et de l'essence pour moteurs (en Millions de BIF)



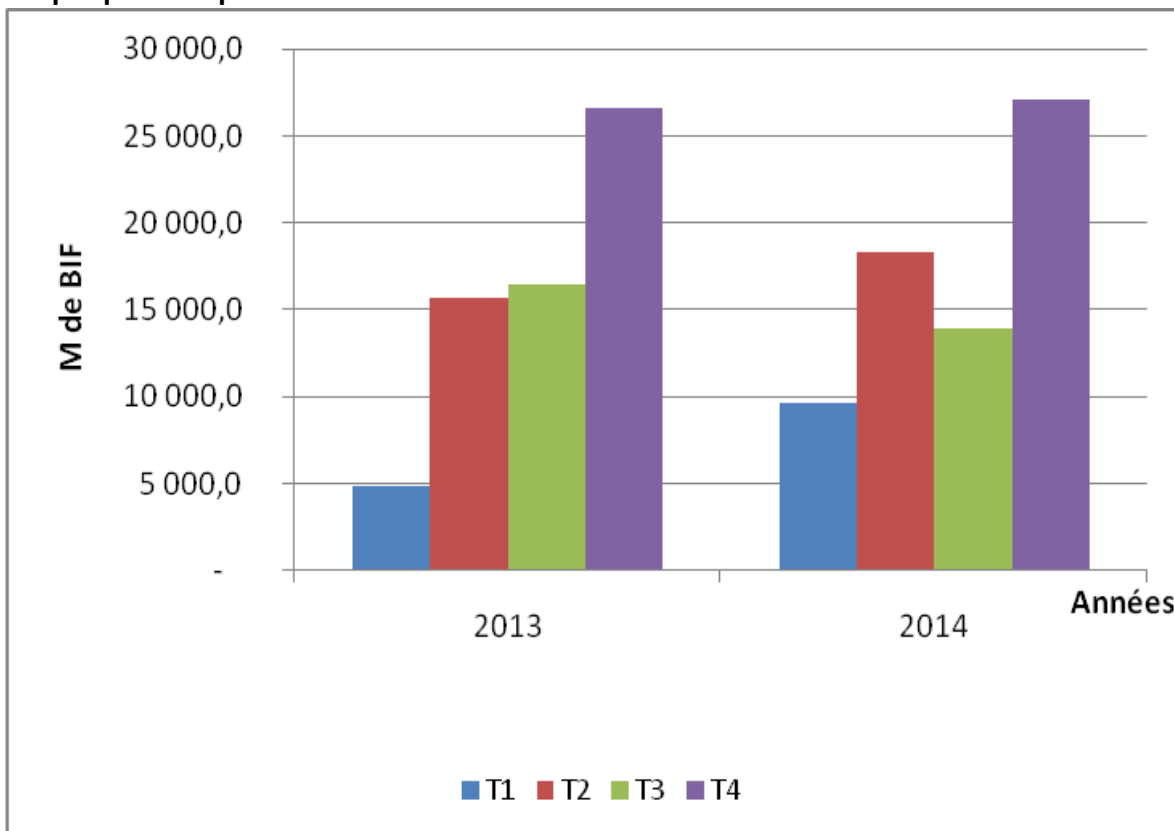
Graphique 3: Evolution des importations d'autres produits importants (en Millions de BIF)



Graphique 4: Importations du ciment portland en M de BIF



Graphique 5: Importations de médicaments en M de BIF



IV.3. Importations par continents

Tableau 16 : Importations du Burundi par continents en 2013 (valeur en millions de BIF)

Continent	2013				
	1er Trim	2e Trim	3e Trim	4e Trim	Total
Europe	42 707,8	60 125,3	54 069,4	78 992,7	235 895,2
UE	40 689,1	58 519,0	46 392,4	67 074,6	212 675,1
dont: Belgique	16 349,4	17 365,8	14 997,6	25 984,5	74 697,2
Afrique	71 594,8	118 907,7	105 845,2	118 015,9	414 363,5
EAC	48 716,1	94 757,0	83 812,0	101 308,7	328 593,7
CEEAC	1 033,8	2 486,9	1 894,1	1 043,5	6 458,3
CEPGL	8 291,0	9 789,3	7 596,2	5 008,5	30 685,0
COMESA	50 150,7	56 037,9	71 853,2	53 980,7	232 022,5
SADC	29 696,6	72 006,1	40 868,8	66 683,8	209 255,3
Amérique	4 063,9	18 064,2	8 329,6	8 564,5	39 022,2
dont: Etats Unis	3 517,8	17 495,7	7 095,4	6 042,0	34 151,1
Asie	61 751,7	114 447,8	137 927,3	153 559,4	467 686,2
dont: Arabie Saoudite	8 175,3	31 111,4	35 303,2	37 435,2	112 025,2
Océanie	70,7	2 129,2	3 581,5	150,9	5 932,3
dont: Australie	70,7	2 129,2	3 581,5	150,9	5 932,3

Tableau 17 : Importations du Burundi par continents en 2014 (valeur en millions de BIF)

Continent	2014				
	1er trim	2e trim	3e trim	4e trim	Total
Europe	84 688,7	68 732,7	54 815,5	68 091,9	276 328,8
UE	72 400,1	56 435,9	49 099,9	54 093,2	232 029,1
dont: BELGIQUE	24 318,0	18 569,5	20 688,8	16 221,7	79 798,0
Afrique	78 029,1	81 833,3	83 464,4	90 907,5	334 234,3
dont: COMESA	41 145,6	45 993,5	53 505,6	50 047,9	190 692,5
EAC	52 061,1	56 898,4	54 879,2	64 569,8	228 408,4
CEEAC	1 772,6	1 703,8	1 856,0	1 096,1	6 428,5
CEPGL	4 585,9	6 086,6	4 417,3	4 664,1	19 754,0
SADC	43 748,9	40 234,8	38 166,5	44 195,5	166 345,6
Amérique	5 771,6	6 927,5	3 993,3	10 156,7	26 849,1
dont: ÉTATS-UNIS	1 675,1	3 661,3	2 897,7	7 313,7	15 547,9
Asie	154 277,5	145 169,7	110 291,8	162 688,4	572 427,4
dont: ARABIE SAOUDITE	29 214,6	26 626,8	23 177,2	27 808,4	106 826,9
Océanie	240,3	951,3	887,3	252,2	2 331,1
dont: AUSTRALIE	240,3	943,5	825,6	246,0	2 255,5
Monde	323 007,2	303 614,5	253 452,2	332 096,7	1 212 170,6

IV.4. Importations par pays et par zones économiques

Tableau 18 : Les 20 premiers pays d'importations en 2013 (Millions de BIF)

Ordre	Pays	2013				TOTAL
		1er Trim	2e Trim	3e Trim	4e Trim	
1	Tanzanie	15 647,2	51 908,2	26 293,6	56 586,9	150 431,0
2	Inde	8 931,6	35 887,8	49 930,8	36 847,7	131 597,9
3	Arabie saoudite	8 175,3	31 111,4	35 303,2	37 435,2	112 025,2
4	Chine	26 971,2	22 394,3	21 390,7	38 585,0	109 341,2
5	Kenya	14 016,7	17 022,4	29 267,7	26 019,5	86 326,3
6	Belgique	16 349,4	17 365,8	14 997,6	25 984,5	74 697,2
7	Ouganda	11 795,0	18 521,6	22 543,7	14 697,1	67 557,4
8	Emirats arabes unis	9 348,0	13 948,2	11 555,3	12 271,6	47 123,1
9	RDC	1 033,8	2 479,5	1 889,3	1 008,4	6 405,9
10	Pays-bas	8 613,1	11 281,7	5 207,0	13 008,0	38 104,8
11	Japon	3 595,6	6 670,7	10 542,7	14 679,6	35 488,7
12	Etats-unis	3 517,8	17 495,7	7 095,4	6 042,0	34 151,1
13	France	4 896,8	5 744,0	11 431,3	10 681,2	32 753,4
14	Afrique du sud	5 724,8	10 611,2	7 318,0	7 000,2	30 654,1
15	Allemagne	6 111,4	5 470,5	7 096,7	7 861,7	26 540,3
16	Egypte	8 738,8	3 108,6	7 086,5	6 102,5	25 036,5
17	Rwanda	7 257,2	7 309,8	5 706,9	4 005,1	24 279,0
18	Zambie	6 947,5	5 925,6	4 894,1	1 460,5	19 227,7
19	Italie	2 416,0	11 047,5	2 599,2	1 982,3	18 045,0
20	Ukraine	1 521,5	3,7	2 950,6	6 523,0	10 998,8

Tableau 19 : Les 20 premiers pays d'importations en 2014 (valeur en millions de BIF)

Ordre	Pays	2014				Total
		1er trim	2e trim	3e trim	4e trim	
1	Inde	26 823,7	34 572,1	26 416,4	32 338,2	120 150,4
2	Chine	50 086,1	37 877,4	21 737,2	41 568,6	151 269,4
3	Arabie Saoudite	29 214,6	26 626,8	23 177,2	27 808,4	106 826,9
4	Tanzanie	24 058,2	22 321,2	20 933,7	23 597,6	90 910,7
5	Belgique	24 318,0	18 569,5	20 688,8	16 221,7	79 798,0
6	Kenya	15 505,7	17 768,7	18 663,1	22 728,4	74 665,9
7	Japon	22 665,2	18 354,5	9 283,1	13 201,2	63 503,9
8	France	28 748,7	10 842,3	9 639,7	17 419,0	66 649,7
9	Emirats Arabes Unis	14 821,3	16 938,3	16 008,5	17 285,0	65 053,1
10	Ouganda	9 671,0	12 316,1	12 711,0	14 655,3	49 353,5
11	Afrique du Sud	12 544,5	12 792,6	8 755,6	16 434,4	50 527,0
12	Egypte	5 968,6	5 199,2	11 038,8	4 911,1	27 117,7
13	Russie	7 182,2	10 186,8	3 152,8	9 121,0	29 642,9
14	Pays-Bas	4 120,4	8 665,7	3 558,4	7 229,4	23 573,8
15	Allemagne	3 872,2	5 456,7	5 039,1	4 816,8	19 184,9
16	Danemark	4 955,9	3 989,9	3 515,9	2 324,9	14 786,6
17	Zambie	2 940,7	2 507,0	6 363,8	2 962,1	14 773,6
18	Italie	3 614,2	4 587,6	2 751,8	2 810,7	13 764,3
19	Rwanda	2 826,2	4 492,3	2 571,3	3 588,5	13 478,3
20	Viet Nam	128,5	2 951,8	6 797,8	21 234,9	31 113,0

Tableau 20 : Importations à partir des Pays du COMESA en 2013 (M de BIF)

Pays	2013				Total
	1er trim	2e trim	3e trim	4e trim	
RDC	1 033,8	2 479,5	1 889,3	1 003,4	6 406,0
Djibouti	-	561,7	-	-	561,7
Egypte	8 738,8	3 108,6	7 086,5	6 102,5	25 036,5
Ethiopie	18,6	22,9	44,9	59,9	146,4
Kenya	14 016,7	17 022,4	29 267,7	26 019,5	86 326,3
Comores	-	0,8	-	-	0,8
Madagascar	6,3	233,7	-	-	239,9
Maurice	148,3	689,9	366,3	537,0	1 741,4
Malawi	-	23,3	53,7	3,2	80,2
Rwanda	7 257,2	7 309,8	5 706,9	4 005,1	24 279,0
Swaziland	21,3	-	-	0,3	21,6
Ouganda	11 795,0	18 521,6	22 543,7	14 697,1	67 557,4
Zambie	6 947,5	5 925,6	4 894,1	1 460,5	19 227,7
Zimbabwe	167,4	138,2	-	92,1	397,7
COMESA	50 150,7	56 037,9	71 853,2	53 980,7	232 022,5

Tableau 21 : Importations à partir des Pays du COMESA en 2014 (M de BIF)

Pays	2014				Total
	1er trim	2e trim	3e trim	4e trim	
RDC	1 759,7	1 594,3	1 846,0	1 075,6	6 275,6
Djibouti	-	-	-	-	-
Egypte	5 968,6	5 199,2	11 038,8	4 911,1	27 117,7
Erythrée	-	-	-	-	-
Ethiopie	16,0	991,3	65,4	0,2	1 072,8
Kenya	15 505,7	17 768,7	18 663,1	22 728,4	74 665,9
Comores	-	-	-	-	-
Libye	3,6	-	-	-	3,6
Madagascar	1 936,4	3,2	-	13,7	1 953,3
Maurice	436,3	772,8	189,4	29,0	1 427,4
Malawi	2,8	3,7	12,9	0,3	19,6
Rwanda	2 826,2	4 492,3	2 571,3	3 588,5	13 478,3
Seychelles	-	-	-	-	-
Soudan	8,2	105,0	-	1,0	114,3
Swaziland	2,5	151,2	-	-	153,7
Ouganda	9 671,0	12 316,1	12 711,0	14 655,3	49 353,5
Zambie	2 940,7	2 507,0	6 363,8	2 962,1	14 773,6
Zimbabwe	67,8	88,7	43,9	82,6	283,1
COMESA	41 145,6	45 993,5	53 505,6	50 047,9	190 692,5

Tableau 22 : Importations à partir des Pays de l'EAC en 2013 (Millions de BIF)

Pays	2013				Total
	1er Trim	2e Trim	3e Trim	4e Trim	
Kenya	14 016,7	17 022,4	29 267,7	26 019,5	86 326,3
Rwanda	7 257,2	7 309,8	5 706,9	4 005,1	24 279,0
Tanzanie	15 647,2	51 903,2	26 293,6	56 586,9	150 431,0
Ouganda	11 795,0	18 521,6	22 543,7	14 697,1	67 557,4
EAC	48 716,1	94 757,0	83 812,0	101 308,7	328 593,8

Tableau 23 : Importations à partir des Pays de l'EAC en 2014 (Millions de BIF)

PAYS	2014				Total
	1er trim	2e trim	3e trim	4e trim	
Kenya	15 505,7	17 768,7	18 663,1	22 728,4	74 665,9
Rwanda	2 826,2	4 492,3	2 571,3	3 588,5	13 478,3
Tanzanie	24 058,2	22 321,2	20 933,7	23 597,6	90 910,7
Ouganda	9 671,0	12 316,1	12 711,0	14 655,3	49 353,5
EAC	52 061,1	56 898,4	54 879,2	64 569,8	228 408,4

Tableau 24 : Importations à partir des pays de la CEPGL en 2013 (Millions de BIF)

Pays	2013				TOTAL
	1er Trim	2e Trim	3e Trim	4e Trim	
RDC	1 033,8	2 479,5	1 889,3	1 003,4	6 406,0
Rwanda	7 257,2	7 309,8	5 706,9	4 005,1	24 279,0
CEPGL	8 291,0	9 789,3	7 596,2	5 008,5	30 685,0

Tableau 25: Importations à partir des pays de la CEPGL en 2014 (Millions de BIF)

Pays	2014				Total
	1er trim	2e trim	3e trim	4e trim	
RDC	1 759,7	1 594,3	1 846,0	1 075,6	6 275,6
Rwanda	2 826,2	4 492,3	2 571,3	3 588,5	13 478,3
CEPGL	4 585,9	6 086,6	4 417,3	4 664,1	19 754,0

Tableau 26: Importations à partir des pays de la CEEAC en 2013 (Millions de BIF)

Pays	2013				
	1er trim	2e trim	3e trim	4e trim	Total
RDC	1 033,79	2 479,49	1 889,30	1 003,37	6 405,95
Congo	-	-	-	6,22	6,22
Cameroun	-	4,87	-	33,91	38,78
Gabon	-	2,55	4,83	0,01	7,39
Centrafrique	-	-	-	-	-
Angola	-	-	-	-	-
Guinée équatoriale	-	-	-	-	-
Sao tomé-et-principe	-	-	-	-	-
Tchad	-	-	-	-	-
Total CEEAC	1 033,79	2 486,91	1 894,13	1 043,51	6 458,34

Tableau 27: Importations à partir des pays de la CEEAC en 2014 (M de BIF)

Pays	2014				
	1er trim	2e trim	3e trim	4e trim	Total
RDC	1 759,7	1 594,3	1 846,0	-	5 200,0
Cameroun	-	108,8	2,9	1 075,6	1 187,3
Centrafrique	-	-	6,8	-	6,8
Congo	11,7	-	-	-	11,7
Gabon	1,2	0,6	0,3	19,7	21,9
Angola	-	-	-	0,8	0,8
Guinée Equatoriale	-	-	-	-	-
Sao Tomé-et-Principe	-	-	-	-	-
Tchad	-	-	-	-	-
CEEAC	1 772,6	1 703,8	1 856,0	1 096,1	6 428,5

Tableau 28: Importations à partir des pays de la SADC en 2013 (Millions de BIF)

Pays	2013				
	1er trim	2e trim	3e trim	4e trim	Total
RDC	1 033,8	2 479,5	1 889,3	1 003,4	6 406,0
Madagascar	6,3	233,7	-	-	239,9
Maurice	148,3	689,9	366,3	537,0	1 741,4
Malawi	-	23,3	53,7	3,2	80,2
Mozambique	-	-	53,8	-	53,8
Namibie	-	1,6	-	0,3	1,9
Swaziland	21,3	-	-	0,3	21,6
Tanzanie	15 647,2	51 903,2	26 293,6	56 586,9	150 431,0
Afrique du sud	5 724,8	10 611,2	7 318,0	7 000,2	30 654,1
Zambie	6 947,5	5 925,6	4 894,1	1 460,5	19 227,7
Zimbabwe	167,4	138,2	-	92,1	397,7
Total SADC	29 696,6	72 006,1	40 868,8	66 683,8	209 255,3

Tableau 29: Importations à partir des pays de la SADC en 2014 (Millions de BIF)

Pays	2014				
	1er trim	2e trim	3e trim	4e trim	Total
Angola	-	-	-	-	-
RDC	1 759,7	1 594,3	1 846,0	1 075,6	6 275,6
Lesotho	-	-	-	-	-
Madagascar	1 936,4	3,2	-	13,7	1 953,3
Maurice	436,3	772,8	189,4	29,0	1 427,4
Malawi	2,8	3,7	12,9	0,3	19,6
Mozambique	-	-	-	-	-
Namibie	-	0,0	21,3	0,2	21,5
Seychelles	-	-	-	-	-
Swaziland	2,5	151,2	-	-	153,7
Tanzanie	24 058,2	22 321,2	20 933,7	23 597,6	90 910,7
Afrique du Sud	12 544,5	12 792,6	8 755,6	16 434,4	50 527,0
Zambie	2 940,7	2 507,0	6 363,8	2 962,1	14 773,6
Zimbabwe	67,8	88,7	43,9	82,6	283,1
SADC	43 748,9	40 234,8	38 166,5	44 195,5	166 345,6

V. Les exportations

V.1. Exportations par continents

Tableau 30 : Exportation par continents en 2013 (en M de BIF)

	2013				
	1er trim	2e trim	3e trim	4e trim	Total
Afrique	22 256,6	19 239,0	6 063,0	26 784,3	74 342,8
dont: EAC	16 664,3	15 035,5	3 341,7	15 871,0	50 912,5
CEEAC	2 248,2	3 958,2	2 237,2	10 051,4	18 495,0
CEPGL	5 309,9	8 369,4	4 030,1	13 867,8	31 577,3
COMESA	12 439,3	11 848,3	5 520,3	26 167,9	55 975,9
SADC	15 409,4	11 345,7	2 778,1	10 673,8	40 207,0
Amérique	201,3	34,1	120,4	916,0	1 271,8
dont: ÉTATS-UNIS	104,6	34,1	120,1	751,1	1 009,9
Europe	5 964,1	743,1	7 583,1	18 700,8	32 991,1
dont: Suisse	3 171,7	-	4 237,7	11 574,3	18 983,7
UE	2 792,5	743,1	3 344,6	6 834,3	13 714,5
dont: Belgique	1 443,2	97,6	1 036,4	1 607,6	4 184,8
Allemagne	644,0	12,7	331,9	1 886,3	2 874,9
Asie	16 574,7	53 034,2	17 618,3	41 918,1	129 145,4
dont: Emirats Arabes Unis	14 131,5	52 602,2	16 666,1	38 056,6	121 456,3
Chine	2,4	7,4	72,1	360,8	442,7
Océanie	-	-	1,6	183,0	184,6
dont: Australie	-	-	-	183,0	183,0

Tableau 31 : Exportation par continents en 2014 (en M de BIF)

Continent	2014				
	1er trim	2e trim	3e trim	4e trim	Total
Afrique	18 390,1	25 348,7	15 669,9	26 868,5	86 277,3
dont: EAC	9 034,0	10 682,0	6 581,5	12 096,5	38 394,0
CEEAC	8 325,4	12 671,3	8 381,7	12 200,8	41 579,2
CEPGL	10 269,9	14 739,5	10 386,2	14 309,6	49 705,3
COMESA	17 533,4	24 279,8	14 023,0	24 295,1	80 131,3
SADC	8 917,0	13 863,2	9 728,0	15 085,2	47 593,3
Amérique	28,3	66,7	825,7	513,4	1 434,1
dont: ÉTATS-UNIS	27,4	64,8	554,3	368,1	1 014,6
Europe	7 090,2	5 807,1	24 539,1	33 280,7	70 717,1
dont: SUISSE	4 035,0	2 423,1	8 572,5	18 177,3	33 208,0
UE	3 033,8	3 382,9	15 753,3	14 912,4	37 082,4
dont: BELGIQUE	1 045,6	1 011,6	3 655,3	4 072,3	9 784,7
ALLEMAGNE	223,7	389,9	9 004,0	7 697,8	17 315,5
Asie	5 598,1	10 107,2	15 542,5	19 996,9	51 244,6
dont: ÉMIRATS ARABES UNIS	4 362,6	8 292,3	13 281,9	10 786,9	36 723,6
CHINE	19,4	1 235,6	1 023,8	1 451,9	3 730,6
Océanie	-	23,4	0,4	549,6	573,4
dont: AUSTRALIE	-	23,4	-	549,6	573,0
Monde	31 106,7	41 353,0	56 577,7	81 209,0	210 246,4

V.2. Les principaux pays d'exportation

Tableau 32 : Exportations par principaux pays en 2013 (en M de BIF)

Pays	2013				
	1er trim	2e trim	3e trim	4e trim	Total
Emirats Arabes Unis	14 131,5	52 602,2	16 666,1	38 056,6	121 456,3
Suisse	3 171,7	-	4 237,7	11 574,3	18 983,7
RDC	2 248,2	3 958,2	2 237,2	10 050,2	18 493,7
Tanzanie	9 817,1	7 385,8	485,3	545,5	18 233,7
Rwanda	3 061,7	4 411,3	1 793,0	3 817,6	13 083,6
Kenya	3 190,3	3 221,9	944,6	4 676,7	12 033,5
Ouganda	595,2	16,5	118,8	6 831,2	7 561,7
Singapour	1 858,8	147,1	699,0	2 526,8	5 231,8
Belgique	1 443,2	97,6	1 036,4	1 607,6	4 184,8
Zambie	3 343,9	0,5	-	22,2	3 366,5
Allemagne	644,0	12,7	331,9	1 886,3	2 874,9
Royaume-Uni	206,8	85,2	795,5	1 734,1	2 821,7
Italie	305,5	314,0	252,2	886,4	1 758,0
Soudan	-	240,0	415,8	747,0	1 402,8
Oman	247,7	267,9	145,6	646,9	1 308,1
Etats-Unis	104,6	34,1	120,1	751,1	1 009,9
Hong-Kong	255,2	612,2	10,0	29,1	906,4
France	193,0	7,0	102,3	472,9	775,1
Autres	434,0	3 664,4	55 480,8	1 668,8	61 248,0
Total	45 252,3	77 078,4	85 872,4	88 531,3	296 734,4

Tableau 33 : Exportations par principaux pays en 2014 (en M de BIF)

Pays	2014				
	1er trim	2e trim	3e trim	4e trim	Total
RDC	8 218,5	12 671,3	8 190,2	12 200,8	41 280,7
Emirats Arabes Unis	4 362,6	8 292,3	13 281,9	10 786,9	36 723,6
Kenya	6 194,6	6 604,7	2 309,8	5 617,6	20 726,6
Suisse	4 035,0	2 423,1	8 572,5	18 177,3	33 208,0
Allemagne	223,7	389,9	9 004,0	7 697,8	17 315,5
Rwanda	2 051,4	2 068,2	2 196,0	2 108,8	8 424,5
Belgique	1 045,6	1 011,6	3 655,3	4 072,3	9 784,7
Italie	715,5	1 469,0	1 190,6	877,8	4 252,8
Soudan	769,7	1 673,3	291,8	1 089,6	3 824,3
Tanzanie	523,4	1 017,6	1 183,7	1 455,3	4 180,0
Chine	19,4	1 235,6	1 023,8	1 451,9	3 730,6
Ouganda	264,6	991,5	892,0	2 914,8	5 062,8
Royaume-Uni	21,7	491,4	1 160,1	769,6	2 442,7
Oman	663,6	539,5	466,2	713,3	2 382,5
Singapour	340,3	-	688,2	4 867,8	5 896,3
Pays-Bas	485,4	6,7	241,5	904,8	1 638,5
France	501,7	14,3	184,7	464,4	1 165,2
Etats-Unis	27,4	64,8	554,3	368,1	1 014,6
Afrique du Sud	156,0	11,0	211,1	1 044,0	1 422,1
Autres	486,7	377,4	1 280,1	3 626,1	5 770,2
Total	31 106,7	41 353,0	56 577,7	81 209,1	210 246,4

V.3. Les exportations par produits

Tableau 34: Exportations des produits en 2013 en tonnes et en millions de BIF

Code HS	Produits	2013									
		1er trim		2ème trim		3ème trim		4ème trim		Total	
		Poids net	Valeur	Poids net	Valeur	Poids net	Valeur	Poids net	Valeur	Poids net	Valeur
71081200	Or sous formes brutes, mais non en poudre	0,18	14 344,46	0,83	55 083,57	0,89	51 217,42	0,67	37 823,09	2,56	158 468,53
09011110	Café arabica, non torréfié ni décaféiné, en grains ou en semence, décortiqué	3 196,03	12 441,94	99,30	277,32	2 625,24	10 902,70	2 157,22	8 702,06	8 077,79	32 324,02
09024000	Thé noir (fermenté) et thé partiellement fermenté	2 772,13	6 304,19	3 054,37	6 825,44	1 451,26	3 338,74	2 265,29	4 890,49	9 543,04	21 358,87
34011100	Savons de toilette (y compris ceux a usages médicaux)	1 663,72	2 512,64	1 867,77	2 861,84	2 381,99	3 714,97	1 877,99	2 791,65	7 791,47	11 881,09
09011100	Café arabica, non torréfié ni décaféiné, en grains ou en semence, décortiqué	506,86	808,26	21,10	66,19	4,56	8,99	2 780,73	9 758,38	3 313,25	10 641,82
76020000	Déchets et débris d'aluminium.	-	-	-	-	-	-	19,90	6 193,71	19,90	6 193,71
24022000	Cigarettes contenant du tabac	96,64	1 248,48	159,90	1 824,90	194,38	2 206,99	18,20	206,78	469,12	5 487,16
11010000	Farines de froment ou de méteil	-	-	-	-	278,10	342,63	3 438,23	4 172,76	3 716,33	4 515,40
26159000	Minerais de niobium, tantale, vanadium et leurs concentrés	-	-	15,12	829,53	49,11	2 963,93	12,27	399,35	76,50	4 192,81
72149900	Barres en fer ou aciers, autres que celles des n° 721410 a 721491	375,00	362,95	1 020,00	956,75	1 315,00	1 231,70	1 675,00	922,32	4 385,00	3 473,71
70109000	Bouteilles, Flacons, pots, emballages tubulaires, en verre, bocaux..., en verre	134,04	368,88	254,91	657,14	354,59	917,26	456,36	1 179,47	1 199,91	3 122,75
22030093	Bières blondes	498,07	357,81	972,25	702,54	1 633,60	1 171,64	970,03	690,10	4 073,95	2 922,10
26110000	Minerais de tungstène et leurs concentrés.	23,95	441,72	34,17	1 218,13	41,03	390,09	49,16	683,91	148,31	2 733,85
39231000	Boetes, caisses, casiers et articles similaires	28,00	145,09	52,50	280,02	159,69	840,45	170,62	1 013,77	410,81	2 279,32
	Autres	1 228,78	5 915,86	3 220,23	5 495,07	4 518,75	6 624,84	6 017,05	9 103,46	14 984,81	27 139,23
	Total	10 523,39	45 252,29	10 772,46	77 078,43	15 008,18	85 872,35	21 908,71	88 531,31	58 212,74	296 734,38

Tableau 35 : Exportations des produits en 2014 en valeur (M de BIF) et en quantité (Tonnes)

Code HS	Produit	2014					
		1er trim		2ème trim		3ème trim	
		Poid net	Valeur	Poid net	Valeur	Poid net	Valeur
09011100	Café arabica, non torréfié ni décaféiné, en grains ou en semence, décortiqué	1 656,81	5 635,34	1 267,12	4 206,08	3 797,21	25 486,54
71081200	Or sous formes brutes, mais non en poudre	0,07	3 898,76	0,14	8 088,25	0,23	12 703,81
09024000	Thé noir (fermenté) et thé partiellement fermenté, non cond. pr vente au détail	2 792,58	6 100,58	3 553,91	6 859,49	1 353,34	2 536,98
34011100	Savons de toilette (y compris ceux a usages médicaux)	1 956,19	2 844,53	1 690,70	2 451,65	1 518,54	2 383,50
39231000	Boetes, caisses, casiers et articles similaires	148,00	900,02	677,00	3 786,24	340,15	1 880,13
11010000	Farines de froment ou de méteil	1 627,15	1 968,94	2 180,23	2 640,32	1 061,83	1 425,35
22030090	Bière autre que Bière brune forte	2 025,82	1 467,09	2 558,14	1 876,84	2 721,38	1 950,56
70109000	Bouteilles, Flacons, pots, emballages tubulaires, en verre, bocal..., en verre	374,25	1 001,26	517,57	1 346,79	456,81	1 286,13
24022090	Cigarettes contenant du tabac autres que ceux du 24022010	68,58	780,75	166,08	1 891,86	61,10	646,64
26159000	Minerais de niobium, tantale, vanadium et leurs concentrés	15,25	629,78	28,63	1 235,57	14,79	798,83
41044900	Cuir et peaux tannés de bovins.. a l'état sec, autres que ceux du 410441	96,35	396,20	132,05	1 193,31	76,65	672,56
72149900	Barres en fer ou aciers, autres que celles des n° 721410 a 721491	600,00	588,93	1 080,00	1 095,93	40,00	39,29
72042900	Déchets et débris d'aciers alliés oxydables	324,64	125,80	1 293,80	420,26	1 125,64	360,06
23024000	Son, remoulages et résidus similaires de céréales autres que du 230210 a 230230	821,30	262,77	710,50	225,64	901,14	302,23
	Autres	3 341,95	4 505,91	3 688,55	4 034,76	3 101,01	4 105,05
	Total	15 848,92	31 106,66	19 544,41	41 353,00	16 569,81	56 577,68

VI. Réexportation

Tableau 36 : Les réexportations en 2013 en quantité (Tonnes) et en valeur (Millions de BIF)

Code HS	Produits	2013									
		1er Trim		2ème Trim		3ème Trim		4ème Trim		Total	
		Poids net	Valeur	Poids net	Valeur	Poids net	Valeur	Poids net	Valeur	Poids net	Valeur
87112000	Motocycles à moteur à piston alternatif, d'une cylindrée > 50 cm3 mais <=250 cm3	7,27	154,18	19,58	301,99	30,46	524,71	-	-	57,31	980,88
87042210	Véhicule diesel pr transport de marchandise d'une charge max > 5t mais <= 20 tonnes démo	-	-	20,00	109,43	39,20	398,00	25,01	310,00	84,21	817,43
87021099	Véhicules diesel pr le transport en commun, capacité > 25 personnes non démontés	19,20	538,60	-	-	-	-	-	-	19,20	538,60
72042900	Déchets et débris d'aciers alliés oxydables	1 340,15	433,90	183,30	57,89	-	-	-	-	1 523,45	491,79
87032390	Véhicules 4x4 de tourisme, a essence, d'une cylindrée > 1500 cm3 mais <=3000 cm3 non dém	17,39	131,40	14,10	92,47	1,58	48,19	8,35	65,95	41,42	338,02
10059000	Maïs autre que de semence	-	-	-	-	-	-	1 428,73	335,90	1 428,73	335,90
76069190	Tôles et bandes, en Al non allié, forme ni carrée ni rectang, épais>2mm, non ondulées	-	-	13,38	326,49	-	-	-	-	13,38	326,49
70109000	Bouteilles, Flacons, pots, emballages tubulaires, en verre, bocal..., en verre	72,60	115,40	69,02	84,18	23,92	75,90	-	-	165,53	275,47
73090000	Réservoirs, foudres, cuves et récipients similaires...d'une contenance> 300 litres	-	-	28,17	217,49	-	-	-	-	28,17	217,49
87021022	Véhicules diesel pr transport en commun, capacité<= 15 personnes	2,18	73,80	2,18	59,68	-	-	2,18	74,19	6,54	207,67
87112090	Autres motocycles à moteur à piston alternatif	-	-	-	-	-	-	13,42	192,55	13,42	192,55
73063090	Tubes et tuyaux, soudés, de section circ., en fer ou acier NA, autres que du 73063010	-	-	18,60	189,86	-	-	-	-	18,60	189,86
87029029	Véhicules a essence pr le transport en commun, capacité >= 10 n'excédant pas 25 personne	2,18	76,27	-	-	-	-	5,64	113,01	7,82	189,28

Tableau 37 : Les réexportations en 2013 en quantité (Tonnes) et en valeur (Millions de BIF) (suite)

Code HS	Produits	2013									
		1er Trim		2ème Trim		3ème Trim		4ème Trim		Total	
		Poids net	Valeur	Poids net	Valeur	Poids net	Valeur	Poids net	Valeur	Poids net	Valeur
98010000	Effets personnels dépourvus de tout caractère commercial	8,75	163,70	5,34	23,05	-	-	-	-	14,09	186,75
84264900	Machines et appareils autopropulsés autrement que sur pneumatiques	-	-	-	-	10,00	167,87	-	-	10,00	167,87
87089900	Parties des véhicules des n° 8701 a 8705 autres que celles du 870810 a 870895	16,85	163,32	-	-	-	-	1,00	3,32	17,85	166,64
87032310	Véhicules 4x4 de tourisme, a essence, d'une cylindrée > 1500 cm3 mais <=3000 cm3 démonté	3,00	27,75	2,25	18,01	16,60	118,27	-	-	21,85	164,03
87032190	Véhicule usagés pour tourisme et promenade	11,57	68,61	6,75	65,47	-	-	8,96	20,12	27,28	154,20
87042190	Véhicule diesel pr transport de marchandise d'une charge maximale<=5 tonne	1,65	26,26	2,09	50,66	1,66	12,75	3,79	49,52	9,19	139,18
70010000	Calcin et autres déchets et débris de verre, verre en masse	-	-	425,33	134,09	-	-	-	-	425,33	134,09
87021029	Véhicules diesel pr le transport en commun, capacité >= 10 n'excédant pas 25 personnes	-	-	-	-	4,42	111,61	1,79	19,30	6,21	130,91
22087000	Liqueurs	-	-	1,68	20,30	4,00	87,74	-	-	5,68	108,04
87042290	Camions usagés pour le transport de marchandises 10 ans et plus	12,20	107,06	-	-	-	-	-	-	12,20	107,06
87033390	Véhicules diesel de tourisme, d'une cylindrée excédant 2.500 cm3 non démontés	-	-	6,12	66,52	-	-	2,09	38,10	8,21	104,62
73110000	Récipients pour gaz comprimés ou liquéfiés, en fonte, fer ou acier	15,00	52,13	15,00	50,63	-	-	-	-	30,00	102,76
	Autres	273,55	506,03	195,78	656,04	106,21	543,98	12,24	42,87	587,77	1 748,93
	Total	1 803,55	2 638,41	1 028,67	2 524,25	238,04	2 089,02	1 513,18	1 264,84	4 583,43	8 516,52

Tableau 38 : Les réexportations en 2014 en quantité (Tonnes) et en valeur (Millions de BIF)

Code HS	Produit	2014									
		1er trim		2ème trim		3ème trim		4ème trim		Total Annuel	
		Poids	Valeur	Poids	Valeur	Poids	Valeur	Poids	Valeur	Poids	Valeur
27101931	Gasoil en provenance de Kigoma	0,00	0,00	569,18	1091,60	0,00	0,00	0,00	0,00	569,18	1091,60
84295100	Chargeuses et chargeuses-pelleteuses a chargement frontal	0,00	0,00	0,00	0,00	41,06	454,89	0,00	0,00	41,06	454,89
72149900	Barres en fer ou aciers	0,00	0,00	0,00	0,00	462,00	454,13	221,00	224,30	683,00	678,43
84262000	Grues a tour	0,00	0,00	24,00	360,53	0,00	0,00	0,00	0,00	24,00	360,53
84292000	Niveleuses	0,00	0,00	40,55	265,52	0,00	0,00	93,80	510,07	134,35	775,59
87049010	Véhicules pour le transport de marchandises	0,00	0,00	0,00	0,00	40,60	247,46	0,00	0,00	40,60	247,46
87032390	Véhicules 4x4 de tourisme, a essence, d'une cylindrée > 1500 cm3 mais <=3000 cm3 non dénommés	2,11	38,16	1,70	74,77	4,41	131,51	1,70	71,87	9,92	316,30
70109000	Bouteilles, Flacons, pots, emballages tubulaires, en verre, bocaux..., en verre	19,61	66,23	61,60	178,11	0,00	0,00	21,96	69,20	103,17	313,54
84798200	Machines a mélanger, malaxer, concasser, broyer, cribler, tamiser, brasser,...	0,00	0,00	0,00	0,00	9,00	229,28	0,00	0,00	9,00	229,28
87059000	Véhicules automobiles à usages spéciaux	1,50	98,22	13,70	64,64	13,70	63,03	0,00	0,00	28,90	225,89

Tableau 39 : Les réexportations en 2014 en quantité (Tonnes) et en valeur (Millions de BIF) (suite)

		2014									
Code HS	Produit	1er trim		2ème trim		3ème trim		4ème trim		Total Annuel	
		Poids	Valeur	Poids	Valeur	Poids	Valeur	Poids	Valeur	Poids	Valeur
87042190	Véhicule diesel pour transport de marchandise d'une charge maximale<=5 tonne	1,74	5,10	40,95	189,33	10,54	31,45	22,25	127,53	75,48	353,41
39231000	Boîtes, caisses, casiers et articles similaires	11,32	43,83	28,65	126,58	0,00	0,00	5,83	59,99	45,80	230,40
87042290	Camions usagés pour le transport de marchandises 10 ans et plus	3,00	71,72	2,35	59,95	11,30	22,26	110,54	486,14	127,19	640,08
84291900	Botteurs et bouteurs biais non a chenilles	0,00	0,00	0,00	0,00	16,05	143,23	0,00	0,00	16,05	143,23
63062900	Tentes, d'autres matières textiles	6,41	140,89	0,00	0,00	0,00	0,00	0,00	0,00	6,41	140,89
87041090	Tombereaux automoteurs contus pour Otre utilisés en dehors du réseau routier non démonté	0,00	0,00	13,70	65,13	13,70	63,04	0,00	0,00	27,40	128,17
92079000	Instruments dont le son est amplifié par des moyens électriques	2,00	110,33	12,00	11,72	0,00	0,00	0,00	0,00	14,00	122,05
63090000	Articles de friperie.	2,00	0,16	16,78	34,59	103,42	76,42	128,44	157,46	250,64	268,63
87021022	Véhicules diesel pour transport en commun, capacité<= 15 personnes	4,70	108,37	0,00	0,00	0,00	0,00	0,00	0,00	4,70	108,37
	Autres	47,18	282,43	91,11	608,27	247,48	327,80	63,05	718,64	448,82	1937,14
	Total	101,57	965,43	916,27	3130,74	973,26	2244,49	668,58	2425,20	2659,67	8765,86

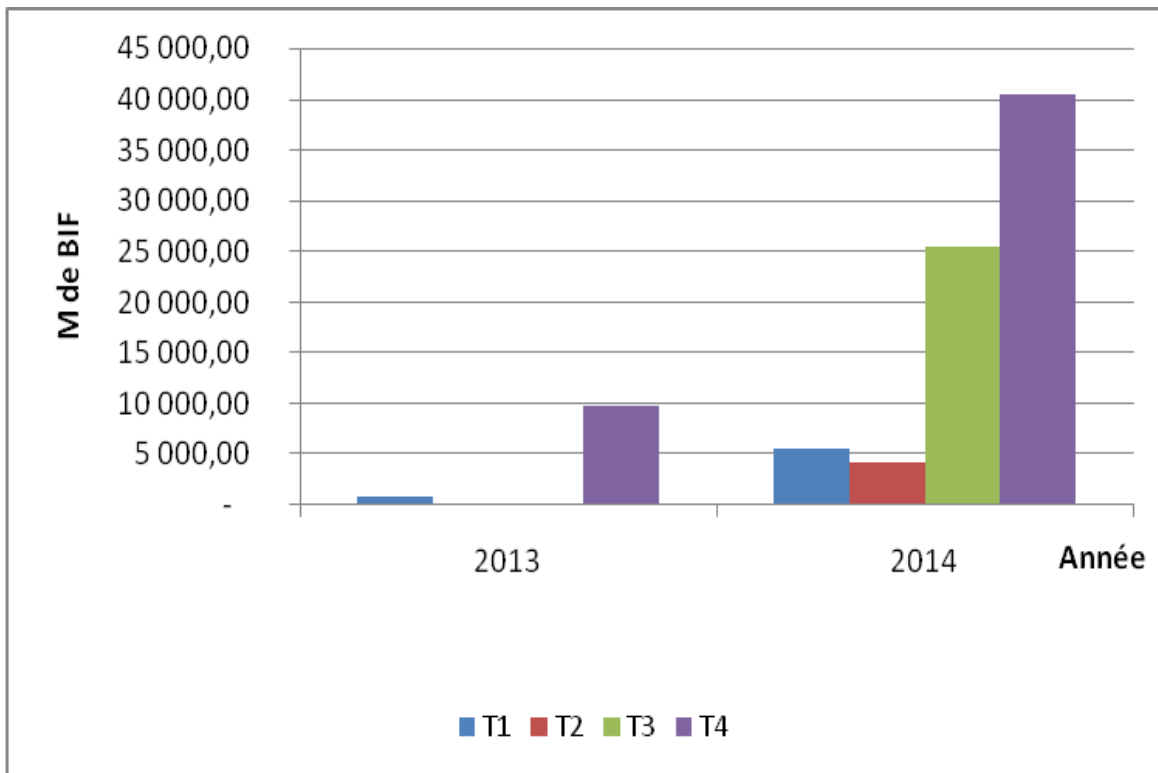
Tableau 40 : Les réexportations par principaux pays destinataires en 2013 (Millions de BIF)

Pays	2013				Total
	1er trim	2e trim	3e trim	4e trim	
RDC	310,4	497,1	961,7	747,4	2 516,7
Rwanda	1 138,5	455,9	446,7	465,2	2 506,3
Tanzanie	576,5	282,6	33,0	39,8	932,0
Espagne	-	594,9	-	-	594,9
Kenya	20,0	387,3	5,2	-	412,5
Zambie	344,0	9,7	-	-	353,7
Ouganda	45,2	23,3	170,7	-	239,3
Japon	-	-	238,4	-	238,4
Pays-Bas	136,3	0,4	52,6	-	189,4
Autres	67,3	273,0	180,5	12,4	533,3
Total	2 638,4	2 524,3	2 089,0	1 264,8	8 516,5

Tableau 41: Les réexportations par principaux pays destinataires en 2014 (Millions de BIF)

Pays	2014				Total
	1er trim	2e trim	3e trim	4e trim	
RDC	374,1	1453,0	848,0	879,5	3554,7
Rwanda	301,4	725,1	847,3	134,9	2008,6
Ouganda	49,3	449,7	37,0	1,3	537,2
Guinée	0,0	119,7	188,5	0,0	308,3
Mali	0,0	0,0	294,3	0,0	294,3
Kenya	175,3	79,1	0,0	58,6	312,9
Tanzanie	27,2	128,2	0,0	0,0	155,4
Madagascar	0,0	145,8	0,0	0,0	145,8
Autres	38,2	30,1	29,4	1350,9	1448,6
Total	965,4	3130,7	2244,5	2425,2	8765,9

Graphique 6: Exportations du café en M de BIF



Graphique 7: Exportations du thé en M de BIF



Graphique 8: Exportations de l'or en M de BIF

