

**INSTITUT DE STATISTIQUES ET D'ETUDES ECONOMIQUES DU  
BURUNDI**



**DIRECTION GENERALE**

---

BP 1156 Bujumbura-Burundi

Téléphone +257 22 216734, Fax +257 22 222635

E-mail: [isteebu@isteebu.bi](mailto:isteebu@isteebu.bi)

Site Web: [www.isteebu.bi](http://www.isteebu.bi)

**Bulletin du commerce extérieur de marchandises**

**Deuxième trimestre 2016**

*Service Conjoncture et  
Commerce Extérieur*

*Département des Etudes et Statistiques  
Economiques et Financières*

**17 août 2016**

# Table des matières

Pages

<b>Table des matières.....</b>	<b>2</b>
<b>Liste des abréviations.....</b>	<b>3</b>
<b>Liste des tableaux.....</b>	<b>4</b>
<b>Liste des graphiques.....</b>	<b>7</b>
<b>I. Echanges commerciaux.....</b>	<b>8</b>
<b>II. Méthodologie .....</b>	<b>9</b>
II.1. Définition.....	9
II.2. Système du Commerce extérieur.....	9
II.3. Nomenclature .....	10
II.4. Valeur statistique.....	10
II.5. Volume .....	10
II.6. Pays partenaires .....	10
II.7.Période.....	11
<b>Tableaux statistiques.....</b>	<b>12</b>
<b>III. La balance commerciale .....</b>	<b>12</b>
<b>IV. Les importations .....</b>	<b>14</b>
IV.1. Importations par grands groupes de produits.....	14
IV.2. Les principaux produits importés .....	26
IV.3. Importations par continents .....	37
IV.4. Importations par pays et par zones économiques .....	38
<b>V. Les exportations .....</b>	<b>44</b>
V.1. Exportations par continents.....	44
V.2. Les principaux pays d'exportation.....	46
V.3. Les exportations par produits .....	48
<b>VI. Les réexportations .....</b>	<b>50</b>

## Liste des abréviations

<b>BIF</b>	: Burundian International Francs
<b>CEEAC</b>	: Communauté Economique des Etats de l’Afrique Centrale
<b>CEPGL</b>	: Communauté Economique des Pays des Grands Lacs
<b>COMESA</b>	: Common Market of East and South Africa
<b>EAC</b>	: East African Community
<b>ISTEEBU</b>	: Institut de Statistiques et d’Etudes Economiques du Burundi
<b>M</b>	: Millions
<b>OBR</b>	: Office Burundais des Recettes
<b>OMD</b>	: Organisation Mondiale des Douanes
<b>RDC</b>	: République Démocratique du Congo
<b>SADC</b>	: Southern African Development Community
<b>SH</b>	: Système Harmonisé
<b>Trim ou T</b>	: Trimestre
<b>U.E</b>	: Union Européenne
<b>%</b>	: Pourcentage

## Liste des tableaux

## Pages

<b>Tableau 1</b> : Evolution de la balance commerciale de 2015 au 1 <sup>er</sup> trimestre 2016 (en Millions de BIF) .....	11
<b>Tableau 2</b> : Evolution des importations par grands groupes de produits en 2015 en Millions de BIF .....	13
<b>Tableau 3</b> : Evolution des importations par grands groupes de produits en 2015 en Millions de BIF (suite) .....	14
<b>Tableau 4</b> : Evolution des importations par grands groupes de produits en 2015 en Millions de BIF (suite) .....	15
<b>Tableau 5</b> : Evolution des importations par grands groupes de produits en 2015 en Millions de BIF (suite) .....	16
<b>Tableau 6</b> : Evolution des importations par grands groupes de produits en 2015 en Millions de BIF (suite) .....	17
<b>Tableau 7</b> : Evolution des importations par grands groupes de produits en 2015 en Millions de BIF (suite) .....	18
<b>Tableau 8</b> : Importations par grands groupes de produits au 1 <sup>er</sup> et 2 <sup>ème</sup> trimestre 2016 en Millions de BIF .....	20
<b>Tableau 9</b> : Importations par grands groupes de produits au 1 <sup>er</sup> et 2 <sup>ème</sup> trimestre 2016 en Millions de BIF (suite) .....	21
<b>Tableau 10</b> : Importations par grands groupes de produits au 1 <sup>er</sup> et 2 <sup>ème</sup> trimestre 2016 en Millions de BIF (suite) .....	22
<b>Tableau 11</b> : Importations par grands groupes de produits au 1 <sup>er</sup> et 2 <sup>ème</sup> trimestre 2016 en Millions de BIF (suite) .....	23
<b>Tableau 12</b> : Importations par grands groupes de produits au 1 <sup>er</sup> et 2 <sup>ème</sup> trimestre 2016 en Millions de BIF (suite) .....	24
<b>Tableau 13</b> : Importations par grands groupes de produits au 1 <sup>er</sup> et 2 <sup>ème</sup> trimestre 2016 en Millions de BIF (suite) .....	25
<b>Tableau 14</b> : Evolution des principales importations en 2015 (en tonnes et en Millions de BIF).....	26
<b>Tableau 15</b> : Evolution des principales importations en 2015 (en tonnes et en Millions de BIF) (suite) .....	27
<b>Tableau 16</b> : Evolution des principales importations en 2015 (en tonnes et en Millions de BIF) (suite) .....	28

<b>Tableau 17</b> : Evolution des principales importations en 2015 (en tonnes et en Millions de BIF) (suite) .....	29
<b>Tableau 18</b> : Evolution des principales importations en 2015 (en tonnes et en Millions de BIF) (suite) .....	30
<b>Tableau 19</b> : Principales importations au 1 <sup>er</sup> et 2 <sup>ème</sup> trimestre 2016 (en Tonnes et en Millions de BIF) .....	31
<b>Tableau 20</b> : Principales importations au 1 <sup>er</sup> et 2 <sup>ème</sup> trimestre 2016 (en Tonnes et en Millions de BIF) (suite).....	32
<b>Tableau 21</b> : Principales importations au 1 <sup>er</sup> et 2 <sup>ème</sup> trimestre 2016 (en Tonnes et en Millions de BIF) (suite).....	33
<b>Tableau 22</b> : Principales importations au 1 <sup>er</sup> et 2 <sup>ème</sup> trimestre 2016 (en Tonnes et en Millions de BIF) (suite).....	33
<b>Tableau 23</b> : Evolution des importations du Burundi par continents en 2015 (valeur en Millions de BIF).....	36
<b>Tableau 24</b> : Importations du Burundi par continents au 1 <sup>er</sup> et 2 <sup>ème</sup> trimestre 2016 (Valeur en Millions de BIF).....	36
<b>Tableau 25</b> : Les 20 premiers pays d'importations en 2015 (Valeur en Millions de BIF) .....	37
<b>Tableau 26</b> : Les 20 premiers pays d'importations au 1 <sup>er</sup> et 2 <sup>ème</sup> trimestre 2016 (Valeur en Millions de BIF) .....	38
<b>Tableau 27</b> : Evolution des importations à partir des Pays du COMESA en 2015 (en Millions de BIF) .....	39
<b>Tableau 28</b> : Importations à partir des Pays du COMESA au 1 <sup>er</sup> et 2 <sup>ème</sup> trimestre 2016 (en Millions de BIF) .....	39
<b>Tableau 29</b> : Evolution des importations à partir des Pays de l'EAC en 2015 (en Millions de BIF) .....	40
<b>Tableau 30</b> : Importations à partir des Pays de l'EAC au 1 <sup>er</sup> et 2 <sup>ème</sup> trimestre 2016 (en Millions de BIF) .....	40
<b>Tableau 31</b> : Evolution des importations à partir des Pays de la CEPGL en 2015 (en Millions de BIF) .....	40
<b>Tableau 32</b> : Importations à partir des Pays de la CEPGL au 1 <sup>er</sup> et 2 <sup>ème</sup> trimestre 2016 (en Millions de BIF) .....	40
<b>Tableau 33</b> : Evolution des importations à partir des Pays de la CEEAC en 2015 (en Millions de BIF) .....	41

<b>Tableau 34</b> : Importations à partir des Pays de la CEEAC au 1 <sup>er</sup> et 2 <sup>ème</sup> trimestre 2016 (en Millions de BIF) .....	41
<b>Tableau 35</b> : Evolution des importations à partir des Pays de la SADC en 2015 (en Millions de BIF) .....	42
<b>Tableau 36</b> : Importations à partir des Pays de la SADC au 1 <sup>er</sup> et 2 <sup>ème</sup> trimestre 2016 (en Millions de BIF) .....	42
<b>Tableau 37</b> : Evolution des exportations par continents en 2015 (en Millions de BIF) .....	43
<b>Tableau 38</b> : Exportations par continents au 1 <sup>er</sup> et 2 <sup>ème</sup> trimestre 2016 (en Millions de BIF).....	44
<b>Tableau 39</b> : Evolution des exportations par principaux pays en 2015 (en Millions de BIF) .....	45
<b>Tableau 40</b> : Exportations par principaux pays au 1 <sup>er</sup> et 2 <sup>ème</sup> trimestre 2016 (en Millions de BIF)46	
<b>Tableau 41</b> : Evolution des exportations des produits en 2015 en valeur (en Millions de BIF) et en quantité (Tonnes) .....	47
<b>Tableau 42</b> : Exportations des produits au 1 <sup>er</sup> et 2 <sup>ème</sup> trimestre 2016 en valeur (en Millions de BIF) et en quantité (Tonnes).....	48
<b>Tableau 43</b> : Evolution des réexportations en 2015 en quantité (Tonnes) et en valeur (en Millions de BIF).....	49
<b>Tableau 44</b> : Evolution des réexportations en 2015 en quantité (Tonnes) et en valeur (en Millions de BIF) (suite) .....	50
<b>Tableau 45</b> : Les réexportations au 1 <sup>er</sup> et 2 <sup>ème</sup> trimestre 2016 en quantité (Tonnes) et en valeur (en Millions de BIF) .....	51
<b>Tableau 46</b> : Les réexportations au 1 <sup>er</sup> et 2 <sup>ème</sup> trimestre 2016 en quantité (Tonnes) et en valeur (en Millions de BIF) (suite).....	52
<b>Tableau 47</b> : Evolution des réexportations par principaux pays destinataires en 2015 (en Millions de BIF).....	53
<b>Tableau 48</b> : Les réexportations par principaux pays destinataires au 1 <sup>er</sup> et 2 <sup>ème</sup> trimestre 2016 (en Millions de BIF).....	53

## Liste des graphiques

<b>Graphique 1:</b> Evolution trimestrielle de la balance commerciale (en Milliards de BIF) .....	13
<b>Graphique 2:</b> Evolution des importations du gaz oil et de l'essence pour moteurs (en Milliards de BIF).....	35
<b>Graphique 3:</b> Evolution des importations d'autres produits importants (en Milliards de BIF) .	35
<b>Graphique 4:</b> Evolution des importations du ciment portland en M de BIF.....	36
<b>Graphique 5:</b> Evolution des importations de médicaments en M de BIF .....	36
<b>Graphique 6:</b> Evolution des exportations du café en M de BIF .....	54
<b>Graphique 7:</b> Evolution des exportations du thé en M de BIF.....	55
<b>Graphique 8:</b> Evolution des exportations de l'or en M de BIF.....	55

## I. Echanges commerciaux

Les échanges commerciaux au cours du deuxième trimestre 2016 connaissent une détérioration. Ils s'estiment à 195,0 milliards contre 213,4 milliards le trimestre précédent et 235,9 milliards le même trimestre de 2015, soient de baisses respectives d'environ 8,6% et 17,3%. Les importations restent presque stables d'un trimestre à l'autre (-1,2%) et s'établissent à 166,9 milliards alors que les exportations des produits domestiques diminuent de 35,2% en passant de 41,6 milliards au 1<sup>er</sup> trimestre 2016 à environ 27 milliards au deuxième trimestre 2016. En glissement annuel, la valeur des importations chute de 18% et celle des exportations de 15%.

Les échanges au cours du premier semestre 2016 s'évaluent à environ 408 milliards contre 515 milliards à la même période de 2015, soit une détérioration d'environ 21% en glissement annuel. Cette situation est consécutive à la régression des importations semestrielles de plus de 25%. En effet, le total des importations au cours du semestre en cours s'estiment à 335,8 milliards contre 448,9 milliards au cours du même semestre de 2015. Les exportations semestrielles par contre progressent de 5,2% et sont de 68,6 milliards contre 65,2 milliards au cours du semestre d'il y a un an. Le taux de couverture des importations par les exportations connaît une amélioration et s'estime à 21,7% contre 14,8% à la même période de 2015.

Une analyse des données trimestrielles montre que les importations en valeur de certains produits comme le carburant (-16,9%), l'essence super pour moteur (-20,6%), les médicaments (-34,9%), les véhicules diesel pour le transport de marchandises d'une charge maximale inférieure ou égale à 5 tonnes (-67,8%), les véhicules 4x4 de tourisme à essence démontés (-63,3%), les engrais minéraux ou chimiques (-11,5%), ... connaissent une diminution par rapport au trimestre précédent. Cependant, l'importation du ciment (+51%), des véhicules 4x4 de tourisme à essence non démontés (+46,7%), les vaccins pour la médecine humaine (+420,7%), le sucre destiné à l'usage industriel (+60,2%), des véhicules usagés pour tourisme et promenade (+63,5%), du riz décortiqué (+243%), du maïs autre que de semence (+40,5%), ... enregistre une augmentation.

Une analyse semestrielle indique que les valeurs des importations de plusieurs produits connaissent de diminutions par rapport au premier semestre de 2015. Cependant, les importations de certains produits comme les vaccins pour la médecine humaine, le sucre destiné à l'usage industriel, les articles de friperie, les engrais minéraux ou chimiques, le ciment non pulvérisés, le maïs, etc. ; progressent en 2016. L'exportation semestrielle du café (+72,9%) et du thé (+4,9%) enregistre une hausse et celle de l'or sous forme brute (-52,5%) une profonde baisse.



## II. Méthodologie

### II.1. Définition

Les statistiques du « **commerce extérieur de marchandises** » donnent la représentation des transactions de marchandises effectuées entre un pays et le reste du monde. Elles consistent en l'analyse des flux de marchandises en importation comme en exportation. On entend par « **marchandises** », tous les biens qui contribuent à augmenter ou à réduire les ressources matérielles du pays.

### II.2. Système du Commerce extérieur

Au niveau de ce bulletin, les données du Commerce extérieur sont produites selon le « **Système du Commerce Général** ».

Ce type de commerce couvre les biens suivants :

(a) Les biens qui, lors de l'importation directe dans le territoire statistique, lorsqu'ils quittent une aire de dépôt, de transit ou après transbordement, sont :

- déclarés pour une mise à la consommation;
- acceptés pour une admission temporaire;
- acceptés en importation temporaire pour un perfectionnement actif;
- placés en entrepôt industriel ou en zone franche industrielle;
- placés en usines sous douane ou en zones de traitement en vue d'une exportation;
- importés après exportation temporaire pour un perfectionnement passif;
- importés après exportation temporaire pour un retour en l'état;
- placés en entrepôts sous douane ou en zones franches commerciales.

(b) A l'exportation, les biens qui sont :

- d'origine nationale et déclarés pour une exportation définitive;
- exportés après une admission temporaire;
- exportés après importation temporaire pour un perfectionnement actif;
- exportés en suite d'entrepôts industriels ou de zones franches industrielles;
- exportés en suite d'usines sous douane ou de zones de traitement en vue d'une exportation;
- en exportation temporaire pour un perfectionnement passif;
- en exportation temporaire pour un retour en l'état;
- exportés en suite d'entrepôts sous douane ou de zones franches commerciales.

### II.3. Nomenclature

Au Burundi, l'information statistique sur le Commerce extérieur est collectée sur base des déclarations en douanes.

La diversité des marchandises échangées est regroupée sous la nomenclature du système harmonisé (SH). Le Système harmonisé est conçu par l'Organisation Mondiale des Douanes (OMD). C'est un système qui permet le regroupement des produits selon une classification standardisée comprenant des positions à 2 chiffres (SH2), à 4 chiffres (SH4), à 6 chiffres (SH6) et à 8 chiffres (SH8). Généralement, les deux premiers indiquent le numéro de chapitre et les deux suivants l'ordre numérique dans lequel la position apparaît dans le chapitre.

### II.4. Valeur statistique

La valeur statistique des marchandises est exprimée en francs burundais (BIF).

- A l'importation, elle comprend le coût de la marchandise, l'assurance et le Fret jusqu'à la frontière de l'importateur (valeur CAF) ;
- A l'exportation, cette valeur est exprimée Franco à bord jusqu'à la frontière de l'exportateur (valeur FAB) ; les frais liés à l'acheminement vers le destinataire ne sont pas inclus.

Lorsque la valeur est indiquée en devise étrangère, la conversion en BIF s'effectue en application du taux de change officiel en vigueur.

### II.5. Volume

Le Volume des importations et des exportations est déterminé sur base du poids net. Elle se compose du poids effectif de la marchandise, sans le poids de l'emballage. Pour certaines marchandises, des unités complémentaires (litres, têtes, nombre, etc.) sont saisies en complément du poids net.

### II.6. Pays partenaires

On distingue le pays d'origine, le pays de provenance et le pays de destination des marchandises.

- A l'importation, le **pays de provenance** est le pays à partir duquel la marchandise est expédiée ;
- A l'exportation, le **pays de destination** est le pays dans lequel la marchandise est sensée être utilisée ;
- Le **pays d'origine** est le pays dans lequel la marchandise a été entièrement produite, fabriquée ou substantiellement transformée.

Les statistiques du commerce extérieur sont diffusées selon le pays d'origine pour les

importations et selon le pays de destination pour les exportations.

Actuellement, tous les pays du monde entier sont répertoriés dans les **tables de contrôle** du Système Douanier Automatisé (SYDONIA ++) et à chaque pays est affecté un code alpha numérique ISO à deux positions qui le distingue des autres.

## **II.7. Période**

Le jour bon à enlever pour les importations ou bon à exporter pour les exportations (jour BAE) est la date de référence pour les statistiques du commerce extérieur. Le mois constitue la période la plus courte utilisée dans la production des tableaux statistiques du commerce extérieur.

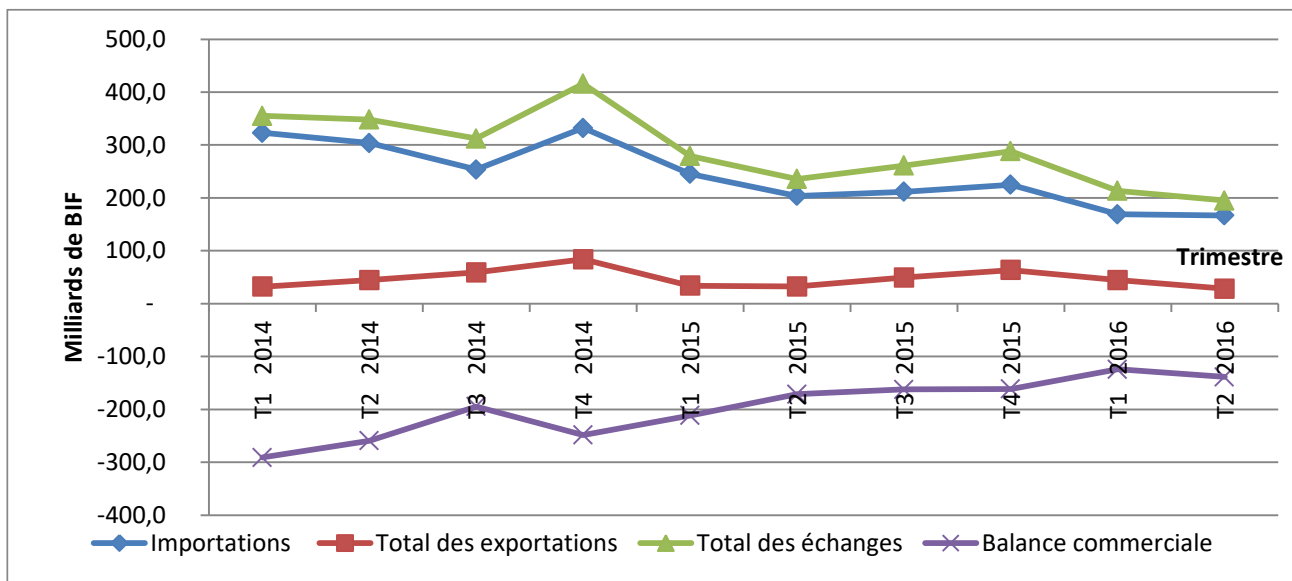
## *Tableaux statistiques*

### III. La balance Commerciale

**Tableau 1 : Balance commerciale (en Millions de BIF)**

Année	Trimestre	Importations (1)	Exportations (2)	Re- Exportations (3)	Total des exportations (2)+(3)	Total des échanges (1)+(2)+(3)	Balance commerciale	Taux de couverture
<b>2013</b>	1er trim	180 649,6	45 252,3	2 638,4	47 890,7	228 540,3	-132 758,9	26,5%
	2ème trim	314 536,7	77 078,4	2 524,3	79 602,7	394 139,4	-234 934,0	25,3%
	3ème trim	311 109,9	85 872,4	2 089,0	87 961,4	399 071,3	-223 148,5	28,3%
	4ème trim	359 937,1	88 531,3	1 264,8	89 796,1	449 733,2	-270 140,9	24,9%
	<b>Annuel</b>	<b>1 166 233,3</b>	<b>296 734,4</b>	<b>8 516,5</b>	<b>305 250,9</b>	<b>1 471 484,2</b>	<b>-860 982,4</b>	<b>26,2%</b>
<b>2014</b>	1er trim	323 007,2	31 106,7	965,4	32 072,1	355 079,4	-290 935,1	9,9%
	2ème trim	303 614,5	41 353,0	3 130,7	44 483,7	348 098,2	-259 130,7	14,7%
	3ème trim	253 452,2	56 577,7	2 244,5	58 822,2	312 274,3	-194 630,0	23,2%
	4ème trim	332 096,7	81 209,1	2 425,2	83 634,2	415 730,9	-248 462,5	25,2%
	<b>Annuel</b>	<b>1 212 170,6</b>	<b>210 246,4</b>	<b>8 765,8</b>	<b>219 012,2</b>	<b>1 431 182,9</b>	<b>-993 158,4</b>	<b>18,1%</b>
<b>2015</b>	1er trim	245 308,2	33 481,1	452,9	33 934,0	279 242,2	-211 374,2	13,8%
	2ème trim	203 590,6	31 748,0	535,7	32 283,7	235 874,2	-171 306,9	15,9%
	3ème trim	211 681,0	48 391,5	953,5	49 345,0	261 026,0	-162 336,0	23,3%
	4ème trim	224 833,4	62 073,2	1 303,3	63 376,5	288 209,9	-161 456,9	28,2%
	<b>Annuel</b>	<b>885 413,3</b>	<b>175 693,7</b>	<b>3 245,4</b>	<b>178 939,1</b>	<b>1 064 352,4</b>	<b>-706 474,1</b>	<b>20,2%</b>
<b>2016</b>	1er trim	168 863,4	41 626,3	2 956,3	44 582,5	213 445,9	-124 280,9	26,4%
	2ème trim	166 895,1	26 972,9	1 156,8	28 129,7	195 024,8	-138 765,3	16,9%

**Graphique 1: Evolution trimestrielle de la balance commerciale du 1er trimestre 2014 au 2ème trimestre 2016 (en milliards de BIF)**



## IV. Les importations

### IV.1. Importations par grands groupes de produits

**Tableau 2 : Evolution des importations par grands groupes de produits en 2015 en Millions de BIF**

Code HS	Description	2015				
		1er Trim	2ème Trim	3ème Trim	4ème Trim	Total annuel
01	Animaux vivants	67,3	183,6	3,1	555,5	809,5
02	Viandes et abats comestibles	1,6	3.333,5	1.516,6	9,9	4.861,5
03	Poissons et crustacés, mollusques et autres invertébrés aquatiques	467,9	668,6	558,4	991,5	2.686,5
04	Lait et produits de la laiterie; œufs d'oiseaux; miel naturel; produits comestibles d'origine animale, non dénommés ni compris ailleurs	312,4	337,9	976,1	337,7	1.964,1
05	Autres produits d'origine animale, non dénommés ni compris ailleurs	55,1	9,6	0,5	26,9	92,0
06	Plantes vivantes et produits de la floriculture	1,1	0,4	2,2	4,6	8,2
07	Légumes, plantes, racines et tubercules alimentaires	1.254,6	619,8	356,8	844,8	3.076,0
08	Fruits comestibles; écorces d'agrumes ou de melons	23,2	89,3	38,2	35,5	186,2
09	Cafe, the, mate et épices	11,6	6,4	92,9	144,6	255,6
10	Céréales	2.509,3	7.660,9	7.727,9	9.387,4	27.285,4
11	Produits de la minoterie; malt; amidons et féculés; inuline; gluten de froment	5.028,9	3.400,8	4.276,1	3.630,1	16.336,0
12	Graines et fruits oléagineux; graines, semences et fruits divers; plantes industrielles ou médicinales ; pailles et fourrages	217,6	250,4	271,4	690,2	1.429,6
13	Gommes, résines et autres sucs et extraits végétaux	1.166,5	555,2	3,4	579,9	2.305,1
14	Matières à tresser et autres produits d'origine végétale, non dénommés, ni compris ailleurs	-	-	40,0	0,0	40,0
15	Graisses et huiles animales ou végétales; produits de leur dissociation; graisses alimentaires élaborées; cires d'origine animale ou végétale	3.050,8	2.914,5	4.540,7	2.532,6	13.038,7
16	Préparations de viandes de poissons ou de crustacés, de mollusques ou d'autres invertébrés aquatiques	9,7	4,1	41,8	87,6	143,1

**Tableau 3 : Evolution des importations par grands groupes de produits en 2015 en Millions de BIF (Suite)**

Code HS	Description	2015				
		1er Trim	2ème Trim	3ème Trim	4ème Trim	Total annuel
17	Sucres et sucreries	2.305,0	3.641,4	1.729,9	3.792,0	11.468,3
18	Cacao et ses préparations	50,9	14,0	124,5	22,9	212,3
19	Préparations à base de céréales, de farines, d'amidons, de féculés ou de lait; pâtisseries	459,7	504,7	801,7	546,7	2.312,8
20	Préparations de légumes, de plantes potagères, de fruits et d'autres plantes ou parties de plantes	266,6	721,4	754,2	264,3	2.006,4
21	Préparations alimentaires diverses	2.342,5	3.445,0	3.489,3	2.889,8	12.166,6
22	Boissons, liquides alcooliques et vinaigres	1.132,2	1.922,6	2.155,0	1.800,2	7.010,0
23	Résidus et déchets des industries alimentaires; aliments préparés pour animaux	15,8	21,5	29,3	18,6	85,2
24	Tabacs	643,3	1.325,4	1.586,8	1.878,5	5.434,0
25	Sel; soufre; terres et pierres; plâtres, chaux et ciments	5.264,1	4.204,0	5.710,0	6.185,0	21.363,2
26	Minerais métallurgiques, scories et cendres	-	-	-	-	-
27	Combustibles minéraux, huiles minérales et produits de leur distillation; matières bitumineuses; cires minérales	34.301,6	39.458,1	51.173,7	58.689,8	183.623,3
28	Produits chimiques inorganiques; composés inorganiques ou organiques de métaux précieux, d'éléments radioactifs, de métaux des terres rares ou d'isotopes	1.621,1	952,3	1.456,0	1.325,9	5.355,4
29	Produits chimiques organiques	832,1	719,8	192,6	345,9	2.090,3
30	Produits pharmaceutiques	16.758,7	21.451,2	22.659,5	18.147,2	79.016,6
31	Engrais	1.929,4	2.170,1	14.506,1	3.885,0	22.490,5
32	Extraits tannants ou tinctoriaux; tanins et leurs dérivés; pigments et autres matières colorantes; peintures et vernis; mastics; encres	745,6	2.185,3	1.251,2	796,4	4.978,5

**Tableau 4 : Evolution des importations par grands groupes de produits en 2015 en Millions de BIF (Suite)**

Code HS	Description	2015				
		1er Trim	2ème Trim	3ème Trim	4ème Trim	Total annuel
33	Huiles essentielles et résinoïdes; produits de parfumerie ou de toilette préparés et cosmétiques préparés	601,5	693,4	1.119,5	1.825,7	4.240,2
34	Savons, agents de surface organiques, préparations pour lessives, préparations lubrifiantes, cires artificielles, cires préparées, produits d'entretien, bougies et articles similaires, pâtes à modeler,	564,5	940,3	322,6	865,4	2.692,8
35	Matières albuminoïdes; produits a base d'amidons ou de féculés modifiés; colles; enzymes	258,4	315,2	153,3	456,1	1.183,0
36	Poudres et explosifs; articles de pyrotechnie; allumettes; alliages pyrophoriques; matières inflammables	2,4	0,5	116,6	39,6	159,1
37	Produits photographiques ou cinématographiques	7,1	2,2	1,0	62,3	72,6
38	Produits divers des industries chimiques	1.430,0	1.708,8	1.664,0	1.462,2	6.265,0
39	Matières plastiques artificielles, éthers et ester de la cellulose, résines artificielles et ouvrages en ces matières	3.408,3	3.414,8	2.157,1	5.340,8	14.321,1
40	Caoutchouc naturel ou synthétique factice pour caoutchouc et ouvrages en caoutchouc	1.907,7	3.110,6	1.922,2	4.155,0	11.095,5
41	Peaux et cuirs	5,9	16,4	13,9	42,6	78,8
42	Ouvrages en cuir; articles de bourrellerie ou de sellerie; articles de voyage, sacs a main et contenants similaires; ouvrages en boyaux	29,9	7.776,4	33,2	60,0	7.899,5
43	Pelleteries et fourrures; pelleteries factices	-	-	0,0	4,6	4,6
44	Bois, charbon de bois et ouvrages en bois	533,5	472,5	284,7	893,5	2.184,3
45	Liège et ouvrages en liège	4,6	-	1,3	-	5,9
46	Ouvrages de sparterie ou de vannerie	2,4	-	9,6	0,5	12,4
47	Matières servant à la fabrication du papier	2,7	1.176,0	1,8	-	1.180,5
48	Papiers et cartons; ouvrages en pate de cellulose, en papier ou en carton	3.845,1	5.474,2	5.307,5	4.998,3	19.625,1



**Tableau 5 : Evolution des importations par grands groupes de produits en 2015 en Millions de BIF (Suite)**

Code HS	Description	2015				
		1er Trim	2ème Trim	3ème Trim	4ème Trim	Total annuel
49	Articles de librairie et produits des arts graphiques	454,7	2.463,9	3.546,2	2.125,9	8.590,7
50	Soie, bourre de soie (schappe) et bourrette de soie	-	-	0,7	0,1	0,8
51	Textiles synthétiques et artificiels continus	0,1	4,1	4,6	-	8,9
52	Files métalliques	12,3	58,7	223,5	532,1	826,6
53	Laine, poils et crins	-	-	3,7	0,6	4,2
54	Lin et ramie	1,4	2,7	3,8	16,3	24,2
55	Coton	740,1	279,7	107,8	320,7	1.448,2
56	Textiles synthétiques et artificiels discontinus	52,2	18,4	85,2	28,0	183,8
57	Autres fibres textiles végétales, fils de papier et tissus de fils de papier	8,9	108,3	220,9	17,2	355,3
58	Tapis et tapisseries-velours, peluches, tissus boucles et tissus de chenille rubanerie-passementeries-tulles et tissus a mailles noues (filet); dentelles et guipures-broderies	2,8	186,5	3,3	11,1	203,8
59	Ouates et feutres. Cordages et articles de corderie. Tissus speciaux, tissus imprégnés ou enduits articles techniques en matières textiles	2,8	42,2	0,6	7,8	53,4
60	Bonneterie	0,8	0,7	2,6	1,8	5,9
61	Vêtements et accessoires du vêtement en tissus	1.442,3	3.545,3	216,7	343,3	5.547,6
62	Autres articles confectionnes en tissus	4.020,7	7.060,9	144,2	319,2	11.545,1
63	Friperie, drilles et chiffons	1.921,0	3.344,4	4.524,1	4.091,5	13.880,9
64	Chaussures, guêtres et articles analogues ; parties de ces objets	387,1	347,3	198,0	465,3	1.397,7

**Tableau 6 : Evolution des importations par grands groupes de produits en 2015 en Millions de BIF (Suite)**

Code HS	Description	2015				
		1er Trim	2ème Trim	3ème Trim	4ème Trim	Total annuel
65	Coiffures et parties de coiffures	252,8	1.208,9	19,5	98,9	1.580,2
66	Parapluies, parasols, cannes, fouets, cravaches et leurs parties	14,4	18,9	0,7	15,3	49,3
67	Plumes et duvet apprêtés et articles en plumes ou en duvet ; fleurs artificielles ; ouvrages en cheveux	3,7	242,2	140,7	155,5	542,0
68	Ouvrages en pierres, plâtre, ciment, amiante, mica et matières analogues	116,3	57,6	39,6	50,8	264,3
69	Produits céramiques	627,7	402,8	208,0	773,4	2.011,9
70	Verre et ouvrages en verre	1.174,9	3.186,4	2.226,3	2.441,2	9.028,8
71	Perles fines, pierres gemmes et similaires, métaux précieux plaques ou doubles de métaux précieux et ouvrages en ces matières ; bijouterie de fantaisie	1,6	0,6	7.384,2	10,7	7.397,1
72	Monnaies	8.241,2	3.462,9	9.265,7	9.048,3	30.018,2
73	Fonte, fer et acier	6.021,7	3.555,1	3.259,2	2.759,9	15.595,9
74	Cuivre	66,0	11,2	23,1	2,0	102,4
75	Nickel	-	1,5	0,0	-	1,5
76	Aluminium	276,5	906,6	442,1	375,4	2.000,6
78	Plomb	-	10,4	-	-	10,4
79	Zinc	-	-	740,3	669,9	1.410,3
80	Etain	-	-	-	0,1	0,1
81	Autres métaux communs	-	-	-	-	-

**Tableau 7 : Evolution des importations par grands groupes de produits en 2015 en Millions de BIF (Suite)**

Code HS	Description	2015				
		1er Trim	2ème Trim	3ème Trim	4ème Trim	Total annuel
82	Outillage-articles de coutellerie et couverts de table, en métaux communs	630,9	405,9	249,7	498,6	1.785,2
83	Ouvrages divers en métaux communs	670,6	1.366,6	1.284,9	1.079,7	4.401,8
84	Chaudières, machines, appareils et engins mécaniques	37.638,4	13.476,2	13.870,7	12.032,8	77.018,0
85	Machines et appareils électriques et objets servant à des usages électrotechniques	51.934,3	9.139,1	4.520,6	18.594,0	84.188,0
86	Véhicules et matériel pour voies ferrées -appareils de signalisation non électriques pour voies de communication	5,5	20,1	5,8	38,0	69,4
87	Voitures automobiles, tracteurs, cycles et autres véhicules terrestres	25.205,2	12.354,4	11.100,4	21.714,9	70.374,8
88	Navigation aérienne	-	-	6,6	6,8	13,3
89	Navigation maritime et fluviale	6,6	-	0,8	3,0	10,4
90	Instruments et appareils d'optique, de photographie et de cinématographie, de mesure, de vérification, de précision - instruments et appareils médico-chirurgicaux	5.036,5	3.789,4	4.572,8	4.199,7	17.598,3
91	Horlogerie	3,2	4,2	1,0	3,9	12,3
92	Instruments de musique appareils d'enregistrement ou de reproduction du son; appareils d'enregistrement ou de reproduction des images et du son en télévision; parties et accessoires de ces instruments et appareils	34,1	1,9	14,3	22,8	73,0
93	Armes et munitions	12,7	-	-	-	12,7
94	Meubles ; mobilier médico-chirurgical ; articles de literie et similaires	1.859,1	2.217,0	1.189,0	664,5	5.929,6
95	Matières à tailler et à mouler à l'état travaille (y compris les ouvrages)	245,1	97,7	32,4	104,1	479,3
96	Ouvrages de brosse et pinceaux, balais, houppes et articles de tannerie	729,5	2.312,0	621,1	532,3	4.195,0
97	Jouets, jeux, articles pour divertissements et pour sport	1,9	4,6	1,5	2,4	10,4
98	Effets personnels	-	-	-	-	-
	<b>Total</b>	<b>245.308,2</b>	<b>203.590,6</b>	<b>211.681,0</b>	<b>224.833,4</b>	<b>885.413,3</b>

**Tableau 8 : Importations par grands groupes de produits au 1<sup>er</sup> et 2<sup>ème</sup> trimestre 2016 en Millions de BIF**

Code HS	Description	2016	
		1er Trim	2ème Trim
01	Animaux vivants	47,6	55,0
02	Viandes et abats comestibles	-	1 712,2
03	Poissons et crustacés, mollusques et autres invertébrés aquatiques	682,2	663,4
04	Lait et produits de la laiterie; œufs d'oiseaux; miel naturel; produits comestibles d'origine animale, non dénommés ni compris ailleurs	1 023,4	236,8
05	Autres produits d'origine animale, non dénommés ni compris ailleurs	0,6	17,0
06	Plantes vivantes et produits de la floriculture	0,9	0,7
07	Légumes, plantes, racines et tubercules alimentaires	534,4	975,3
08	Fruits comestibles; écorces d'agrumes ou de melons	37,5	48,3
09	Cafe, the, mate et épices	12,6	80,7
10	Céréales	9 143,3	8 766,7
11	Produits de la minoterie; malt; amidons et féculés; inuline; gluten de froment	2 980,5	3 380,7
12	Graines et fruits oléagineux; graines, semences et fruits divers; plantes industrielles ou médicinales ; pailles et fourrages	104,0	72,5
13	Gommes, résines et autres sucs et extraits végétaux	0,0	-
14	Matières à tresser et autres produits d'origine végétale, non dénommés, ni compris ailleurs	0,1	-
15	Graisses et huiles animales ou végétales; produits de leur dissociation; graisses alimentaires élaborées; cires d'origine animale ou végétale	3 093,0	4 032,2
16	Préparations de viandes de poissons ou de crustacés, de mollusques ou d'autres invertébrés aquatiques	9,4	42,0
17	Sucres et sucreries	2 646,9	4 305,3

**Tableau 9 Importations par grands groupes de produits au 1<sup>er</sup> et 2<sup>ème</sup> trimestre 2016 en Millions de BIF (Suite)**

Code HS	Description	2016	
		1er Trim	2ème Trim
18	Cacao et ses préparations	0,6	1,5
19	Préparations à base de céréales, de farines, d'amidons, de féculés ou de lait; pâtisseries	456,8	489,6
20	Préparations de légumes, de plantes potagères, de fruits et d'autres plantes ou parties de plantes	651,8	60,2
21	Préparations alimentaires diverses	2 210,9	5 139,3
22	Boissons, liquides alcooliques et vinaigres	731,3	728,8
23	Résidus et déchets des industries alimentaires; aliments préparés pour animaux	14,6	8,0
24	Tabacs	1 248,9	2 076,2
25	Sel; soufre; terres et pierres; plâtres, chaux et ciments	3 541,3	4 929,2
26	Minerais métallurgiques, scories et cendres	7,8	-
27	Combustibles minéraux, huiles minérales et produits de leur distillation; matières bitumineuses; cires minérales	39 153,3	31 196,9
28	Produits chimiques inorganiques; composés inorganiques ou organiques de métaux précieux, d'éléments radioactifs, de métaux des terres rares ou d'isotopes	789,6	1 321,2
29	Produits chimiques organiques	207,3	241,9
30	Produits pharmaceutiques	18 016,5	18 837,4
31	Engrais	10 398,8	3 878,8
32	Extraits tannants ou tinctoriaux; tanins et leurs dérivés; pigments et autres matières colorantes; peintures et vernis; mastics; encres	712,7	920,1
33	Huiles essentielles et resinoïdes; produits de parfumerie ou de toilette préparés et cosmétiques préparés	1 565,0	647,3
34	Savons, agents de surface organiques, préparations pour lessives, préparations lubrifiantes, cires artificielles, cires préparées, produits d'entretien, bougies et articles similaires, pâtes à modeler,	327,4	467,7

**Tableau 10 : Importations par grands groupes de produits au 1<sup>er</sup> et 2<sup>ème</sup> trimestre 2016 en Millions de BIF (Suite)**

Code HS	Description	2016	
		1er Trim	2ème Trim
35	Matières albuminoïdes; produits a base d'amidons ou de féculés modifiés; colles; enzymes	100,2	439,3
36	Poudres et explosifs; articles de pyrotechnie; allumettes; alliages pyrophoriques; matières inflammables	1,7	155,5
37	Produits photographiques ou cinématographiques	23,8	5,5
38	Produits divers des industries chimiques	1 532,4	1 227,7
39	Matières plastiques artificielles, éthers et ester de la cellulose, résines artificielles et ouvrages en ces matières	2 298,7	2 986,6
40	Caoutchouc naturel ou synthétique factice pour caoutchouc et ouvrages en caoutchouc	2 362,6	2 274,3
41	Peaux et cuirs	0,4	17,7
42	Ouvrages en cuir; articles de bourrellerie ou de sellerie; articles de voyage, sacs a main et contenants similaires; ouvrages en boyaux	17,6	1 811,4
43	Pelleteries et fourrures; pelleteries factices	0,4	-
44	Bois, charbon de bois et ouvrages en bois	409,9	218,8
45	Liège et ouvrages en liège	-	1,6
46	Ouvrages de sparterie ou de vannerie	3,7	0,2
47	Matières servant à la fabrication du papier	0,1	-
48	Papiers et cartons; ouvrages en pate de cellulose, en papier ou en carton	1 638,2	2 198,9
49	Articles de librairie et produits des arts graphiques	2 057,8	2 546,1
50	Soie, bourre de soie (schappe) et bourrette de soie	0,7	2,0
51	Textiles synthétiques et artificiels continus	0,9	-
52	Files métalliques	320,5	17,7

**Tableau 11 : Importations par grands groupes de produits au 1<sup>er</sup> et 2<sup>ème</sup> trimestre 2016 en Millions de BIF (Suite)**

Code HS	Description	2016	
		1er Trim	2ème Trim
53	Laine, poils et crins	0,3	-
54	Lin et ramie	5,7	6,2
55	Coton	0,5	175,9
56	Textiles synthétiques et artificiels discontinus	55,0	54,6
57	Autres fibres textiles végétales, fils de papier et tissus de fils de papier	6,4	3,9
58	Tapis et tapisseries-velours, peluches, tissus bouclés et tissus de chenille rubanerie-passementeries-tulles et tissus à mailles noues (filet); dentelles et guipures-broderies	7,4	5,0
59	Ouates et feutres. Cordages et articles de corderie. Tissus spéciaux, tissus imprégnés ou enduits articles techniques en matières textiles	3,4	4,0
60	Bonneterie	0,6	0,8
61	Vêtements et accessoires du vêtement en tissus	39,6	3 452,3
62	Autres articles confectionnés en tissus	114,5	2 365,8
63	Friperie, drilles et chiffons	2 416,1	2 109,4
64	Chaussures, guêtres et articles analogues ; parties de ces objets	195,9	2 835,8
65	Coiffures et parties de coiffures	7,5	1 256,0
66	Parapluies, parasols, cannes, fouets, cravaches et leurs parties	0,6	867,3
67	Plumes et duvet apprêtés et articles en plumes ou en duvet ; fleurs artificielles ; ouvrages en cheveux	25,2	0,1
68	Ouvrages en pierres, plâtre, ciment, amiante, mica et matières analogues	20,8	56,7
69	Produits céramiques	324,7	230,2

**Tableau 12 : Importations par grands groupes de produits au 1<sup>er</sup> et 2<sup>ème</sup> trimestre 2016 en Millions de BIF (Suite)**

Code HS	Description	2016	
		1er Trim	2ème Trim
70	Verre et ouvrages en verre	3 443,5	1 039,2
71	Perles fines, pierres gemmes et similaires, métaux précieux plaques ou doubles de métaux précieux et ouvrages en ces matières ; bijouterie de fantaisie	1,3	0,3
72	Monnaies	5 936,4	5 272,6
73	Fonte, fer et acier	1 996,1	4 032,6
74	Cuivre	2,7	12,8
75	Nickel	-	-
76	Aluminium	190,7	159,1
78	Plomb	-	-
79	Zinc	-	-
80	Etain	-	-
81	Autres métaux communs	-	-
82	Outillage-articles de coutellerie et couverts de table, en métaux communs	210,6	310,9
83	Ouvrages divers en métaux communs	1 114,8	802,3
84	Chaudières, machines, appareils et engins mécaniques	11 188,6	11 844,4
85	Machines et appareils électriques et objets servant à des usages électrotechniques	7 716,0	6 174,6
86	Véhicules et matériel pour voies ferrées -appareils de signalisation non électriques pour voies de communication	27,9	30,2



**Tableau 13 : Importations par grands groupes de produits au 1<sup>er</sup> et 2<sup>ème</sup> trimestre 2016 en Millions de BIF (Suite)**

Code HS	Description	2016	
		1er Trim	2ème Trim
87	Voitures automobiles, tracteurs, cycles et autres véhicules terrestres	19 038,5	11 336,1
88	Navigation aérienne	0,4	-
89	Navigation maritime et fluviale	17,0	-
90	Instruments et appareils d'optique, de photographie et de cinématographie, de mesure, de vérification, de précision - instruments et appareils médico-chirurgicaux	2 964,6	1 457,4
91	Horlogerie	1,2	14,0
92	Instruments de musique appareils d'enregistrement ou de reproduction du son; appareils d'enregistrement ou de reproduction des images et du son en télévision; parties et accessoires de ces instruments et appareils	6,2	9,4
93	Armes et munitions	-	486,7
94	Meubles ; mobilier médico-chirurgical ; articles de literie et similaires	341,6	546,6
95	Matières à tailler et à mouler à l'état travaille (y compris les ouvrages)	28,0	228,9
96	Ouvrages de brosse et pinceaux, balais, houppes et articles de tannerie	290,6	476,3
97	Jouets, jeux, articles pour divertissements et pour sport	1,3	0,2
98	Effets personnels	-	-
	<b>Total</b>	<b>22 689,6</b>	<b>166 895,1</b>

## IV.2. Les principaux produits importés

**Tableau 14: Evolutions des principales importations en 2015 (en tonnes et en Millions de BIF)**

		2015									
		1 <sup>er</sup> trim		2 <sup>ème</sup> trim		3 <sup>ème</sup> trim		4 <sup>ème</sup> trim		Total annuel	
Code HS	Produits	Poids net	Valeur	Poids net	Valeur	Poids net	Valeur	Poids net	Valeur	Poids net	Valeur
27101931	Gasoil en provenance de Kigoma	10.500,2	14.783,6	13.005,6	17.187,1	16.111,3	21.729,7	20.004,0	24.881,8	59.621,1	78.582,1
27101220	Essences super pour moteur	9.711,8	15.244,6	11.532,6	17.118,2	14.606,0	24.032,5	17.562,8	27.488,4	53.413,3	83.883,7
30049000	Médicaments du 3004 non repris au n°300410 à 300450 présentés sous forme de doses ou conditionnés pour la vente au détail	867,1	10.699,7	778,5	16.700,6	919,4	13.192,3	905,6	11.839,5	3.470,6	52.432,2
10019910	Autres froments non destinés à l'ensemencement	90,0	49,3	2.200,0	1.357,7	5.000,0	2.881,8	11.033,5	5.325,8	18.323,5	9.614,7
87042190	Véhicule diesel pour le transport de marchandises d'une charge maximale<=5 tonnes non démontés	444,5	5.367,9	130,4	1.103,5	88,2	1.692,5	154,0	3.271,2	817,1	11.435,2
25232900	Ciment portland autre que blanc	11.557,1	2.753,0	9.735,3	2.518,0	16.703,1	3.468,9	13.565,3	2.769,9	51.560,7	11.509,9
63049110	Moustiquaires, en bonneterie	0,8	0,6	11,1	122,3	337,5	2.725,5	1,7	2,3	351,1	2.850,8
85447000	Câbles de fibres optiques	90,6	448,6	-	-	0,0	0,4	2,8	85,8	93,4	534,8
87032390	Véhicules 4x4 de tourisme, à essence, d'une cylindrée > 1500 cm3 mais <=3000 cm3 non démontés	109,6	1.233,9	117,7	1.318,7	53,6	994,4	180,8	2.414,1	461,8	5.961,1
30022000	Vaccins pour la médecine humaine	11,8	5.113,2	5,0	2.315,4	24,7	9.060,1	16,5	5.735,2	58,1	22.223,9
85176200	Appareils pour la réception, la conversion et la transmission de la voix, d'images ou d'autres données	121,8	32.708,6	8,5	745,5	0,7	59,7	26,1	9.937,5	157,1	43.451,3
17019910	Sucre destiné à l'usage industriel	1.704,9	2.060,5	2.759,1	3.471,5	1.099,2	1.556,6	2.155,3	3.472,6	7.718,5	10.561,2

**Tableau 15: Evolution des principales importations en 2015 (en tonnes et en Millions de BIF) (Suite)**

		2015									
		1 <sup>er</sup> trim		2 <sup>ème</sup> trim		3 <sup>ème</sup> trim		4 <sup>ème</sup> trim		Total annuel	
Code HS	Produits	Poids net	Valeur	Poids net	Valeur	Poids net	Valeur	Poids net	Valeur	Poids net	Valeur
87032190	Véhicule usagé pour tourisme et promenade	69,6	627,0	72,0	1.592,5	21,3	185,9	56,1	702,6	219,1	3.108,0
11071000	Malt non torréfié	4.063,0	3.809,8	2.806,0	2.643,0	3.505,0	3.394,4	2.809,0	2.727,9	13.183,0	12.575,1
72104100	Produits laminés plats, zingués autrement qu'électrolytiquement, ondulés, pour la toiture	878,8	792,1	542,6	375,2	1.820,8	2.759,8	1.609,4	2.428,0	4.851,7	6.355,2
63090000	Articles de fripperie.	894,2	973,3	1.013,9	1.105,4	1.084,6	1.210,1	3.018,2	3.455,0	6.010,9	6.743,8
31052000	Engrais minéraux ou chimiques contenant les trois éléments	906,9	988,1	1.513,4	1.421,3	5.313,5	5.747,5	2.178,4	2.172,4	9.912,0	10.329,4
27101942	Résidus de carburants d'une viscosité cinématique de 180 centistokes	1.441,1	1.400,6	2.258,7	1.948,4	2.086,8	1.767,3	1.701,8	1.460,0	7.488,5	6.576,4
72142000	Barres en fer ou en aciers comportant des indentations, bourrelets, creux ou reliefs	1.799,1	2.060,1	525,2	621,3	617,8	738,5	1.975,2	2.050,5	4.917,3	5.470,3
87032310	Véhicules 4x4 de tourisme, à essence, d'une cylindrée > 1500 cm3 mais <=3000 cm3 démonté	22,8	493,2	16,6	396,9	-	-	3,3	65,9	42,7	955,9
27101921	Kerosène type jet fuel	407,2	561,1	535,6	755,7	791,4	1.146,0	445,9	580,3	2.180,2	3.043,1
87043210	Véhicules à essence pour le transport de marchandises, d'une charge max > 5 tonnes démontés	30,9	467,4	-	-	-	-	-	-	30,9	467,4
10062000	Riz décortiqué (riz cargo ou riz brun)	2.901,2	1.692,9	3.167,5	2.729,0	2.202,5	1.818,8	2.684,9	1.812,9	10.956,0	8.053,6
84292000	Niveleuses	61,2	918,8	-	-	-	-	-	-	61,2	918,8

**Tableau 16: Evolution des principales importations en 2015 (en tonnes et en Millions de BIF) (Suite)**

		2015									
		1 <sup>er</sup> trim		2 <sup>ème</sup> trim		3 <sup>ème</sup> trim		4 <sup>ème</sup> trim		Total annuel	
Code HS	Produits	Poids net	Valeur	Poids net	Valeur	Poids net	Valeur	Poids net	Valeur	Poids net	Valeur
87089900	Parties des véhicules des n° 8701 à 8705 autres que celles du 870810 à 870895	139,1	1.248,3	45,9	768,2	42,5	793,8	123,1	1.837,1	350,6	4.647,4
90189000	Instruments et appareils pour la médecine autres que ceux du 901811 à 901850	154,5	3.037,7	107,9	2.635,3	100,5	2.691,4	160,3	3.361,4	523,3	11.725,8
70109000	Bouteilles, Flacons, pots, emballages tubulaires, en verre, bocaux..., en verre	736,4	722,3	2.516,0	2.665,0	1.549,1	1.607,2	1.950,2	2.026,7	6.751,6	7.021,2
31055900	Engrais minéraux ou chimiques contenant l'azote et le phosphore autre que du 310551	347,2	332,4	138,0	127,8	6.294,1	6.553,1	909,9	842,6	7.689,2	7.855,9
64039100	Chaussures à semelles ext. en caoutchouc... couvrant la cheville, dessus cuir naturel	0,8	250,5	-	-	0,0	0,2	0,0	0,1	0,8	250,8
15180000	Graisses et huiles anim.ou vég.& fractions, cuites,oxydées... autres que celles du 1516	417,2	808,7	485,2	901,9	771,9	1.402,8	367,0	641,8	2.041,2	3.755,3
61032900	Ensembles en bonneterie, pour hommes ou gartonnets, autre que ceux du 610321-610323	0,0	0,1	-	-	0,2	0,1	-	-	0,2	0,2
33021000	Mélanges de substances odoriférantes pour les ind. alimentaires ou des boissons	0,3	1,0	9,2	195,0	8,2	196,0	23,2	785,7	40,8	1.177,7
87059000	Véhicules automobiles à usages spéciaux autres que ceux du 870510 à 870540	24,5	1.782,3	9,6	85,5	10,3	111,0	7,0	23,2	51,4	2.002,0
87112000	Motocycles à moteur à piston alternatif, d'une cylindrée > 50 cm3 mais <=250 cm3	271,0	2.038,4	161,7	1.030,0	58,0	416,5	194,9	1.703,8	685,5	5.188,7

**Tableau 17: Evolution des principales importations en 2015 (en tonnes et en Millions de BIF) (Suite)**

		2015									
		1 <sup>er</sup> trim		2 <sup>ème</sup> trim		3 <sup>ème</sup> trim		4 <sup>ème</sup> trim		Total annuel	
Code HS	Produits	Poids net	Valeur	Poids net	Valeur	Poids net	Valeur	Poids net	Valeur	Poids net	Valeur
25231000	Ciments non pulvérisés dits “clinkers”	14.471,0	1.384,0	7.766,2	657,1	12.615,6	1.019,7	16.904,5	1.569,8	51.757,4	4.630,5
15111000	Huile de palme brute	332,3	431,0	746,1	926,7	1.298,6	1.679,4	758,4	872,6	3.135,4	3.909,7
73066100	De section carrée ou rectangulaire	421,8	535,0	240,6	275,7	294,5	320,0	1.054,5	1.132,6	2.011,6	2.263,4
84389000	Parties de machines et appareils du 8438	6,8	366,0	52,0	428,8	85,5	1.119,9	2,3	36,2	146,7	1.950,8
27101951	Huiles lubrifiantes	307,4	872,2	324,3	897,6	340,2	643,7	360,3	571,6	1.332,2	2.985,2
48202000	Cahiers	520,7	2.096,2	20,1	33,5	1.568,1	3.182,6	704,2	2.717,1	2.813,1	8.029,4
90221900	Appareils à rayons X autres que ceux du 902212 à 902214	0,7	67,5	-	-	-	-	1,1	32,4	1,8	99,9
22030090	Bière autre que Bière brune forte	835,8	874,3	1.013,5	1.235,7	1.528,8	1.506,9	3.933,1	1.169,8	7.311,2	4.786,7
84733000	Parties et accessoires des machines du n° 84.71	13,8	762,0	7,1	409,8	6,3	726,0	6,5	515,8	33,7	2.413,6
30066000	Préparations chimiques contraceptives à base d'hormones, d'autres produits du 2937,...	-	-	5,1	1.915,7	-	-	-	-	5,1	1.915,7

**Tableau 18: Evolution des principales importations en 2015 (en tonnes et en Millions de BIF) (Suite)**

		2015									
		1 <sup>er</sup> trim		2 <sup>ème</sup> trim		3 <sup>ème</sup> trim		4 <sup>ème</sup> trim		Total annuel	
Code HS	Produits	Poids net	Valeur	Poids net	Valeur	Poids net	Valeur	Poids net	Valeur	Poids net	Valeur
83091000	Bouchons-couronnes	44,8	186,8	303,7	1.206,4	276,7	1.139,1	157,5	651,0	782,7	3.183,3
39012000	Polyéthylène d'une densité égale ou supérieure à 0,94	298,6	947,1	375,4	977,1	6,0	20,4	461,0	1.291,9	1.141,0	3.236,4
02089000	viandes at abats comestibles autres que du 020810 à 020850 frais, réfrigérés ou congelé	0,1	0,2	72,0	912,8	119,0	1.515,1	-	-	191,2	2.428,1
84314900	Parties de machines & appareils des n°8426, 8429 ou 8430 autres celles du 843141-843143	5,7	13,6	49,7	338,1	8,8	60,7	81,3	581,7	145,5	994,1
40112020	Pneumatiques utilisés pour Bus ou camions dont la taille de jante > 17 pouces	100,3	617,9	84,4	445,4	74,6	332,4	128,3	703,6	387,5	2.099,2
10059000	Maïs autre que de semence	1.579,1	591,6	2.808,5	1.155,8	1.916,5	512,4	4.477,3	1.256,1	10.781,3	3.515,9

**Tableau 19 : Principales importations au 1<sup>er</sup> et 2<sup>ème</sup> trimestre 2016 (en tonnes et en Millions de BIF)**

Code HS	Produits	2016			
		1 <sup>er</sup> trim		2 <sup>ème</sup> trim	
		Poids net	Valeur	Poids net	Valeur
27101931	Gasoil en provenance de Kigoma	13 674,1	14 934,9	12 084,5	12 404,0
27101220	Essences super pour moteur	12 787,8	17 619,1	11 040,7	13 991,3
30049000	Médicaments du 3004 non repris au n°300410 à 300450 présentés sous forme de doses ou conditionnés pour la vente au détail	670,6	16 095,1	643,9	10 474,6
10019910	Autres froments non destinés à l'ensemencement	12,8	6,9	4 020,1	1 740,9
87042190	Véhicule diesel pour le transport de marchandises d'une charge maximale<=5 tonnes non démontés	238,2	3 492,2	61,6	1 125,4
25232900	Ciment portland autre que blanc	6 768,0	1 414,5	9 389,9	2 145,6
63049110	Moustiquaires, en bonneterie	3,6	33,4	0,2	0,3
85447000	Câbles de fibres optiques	0,0	5,9	2,2	1,2
87032390	Véhicules 4x4 de tourisme, à essence, d'une cylindrée > 1500 cm3 mais <=3000 cm3 non démontés	104,6	570,8	121,2	837,5
30022000	Vaccins pour la médecine humaine	6,8	1 501,9	19,6	7 820,0
85176200	Appareils pour la réception, la conversion et la transmission de la voix, d'images ou d'autres données	0,7	101,7	7,9	412,2
17019910	Sucre destiné à l'usage industriel	1 729,2	2 553,9	3 262,9	4 091,1
87032190	Véhicule usagé pour tourisme et promenade	43,0	350,9	44,6	573,6
11071000	Malt non torréfié	2 045,8	1 964,3	1 531,9	1 489,8
72104100	Produits laminés plats, zingués autrement qu'électrolytiquement, ondulés, pour la toiture	841,2	1 220,5	1 036,3	1 638,1

**Tableau 20 : Principales importations au 1<sup>er</sup> et 2<sup>ème</sup> trimestre 2016 (en tonnes et en Millions de BIF) (Suite)**

Code HS	Produits	2016			
		1 <sup>er</sup> trim		2 <sup>ème</sup> trim	
		Poids net	Valeur	Poids net	Valeur
63090000	Articles de friperie.	1 404,7	1 602,7	1 422,9	1 674,6
31052000	Engrais minéraux ou chimiques contenant les trois éléments	3 904,0	3 908,2	4 131,3	3 457,3
27101942	Résidus de carburants d'une viscosité cinématique de 180 centistokes	2 400,9	1 922,4	2 006,9	1 351,5
72142000	Barres en fer ou en aciers comportant des indentations, bourrelets, creux ou reliefs	680,9	688,4	1 088,8	1 003,8
87032310	Véhicules 4x4 de tourisme, à essence, d'une cylindrée > 1500 cm3 mais <=3000 cm3 démonté	22,9	520,8	10,8	191,4
27101921	Kerosène type jet fuel	26,6	28,1	600,1	666,8
87043210	Véhicules à essence pour le transport de marchandises, d'une charge max > 5 tonnes démontés	1,5	33,7	-	-
10062000	Riz décortiqué (riz cargo ou riz brun)	921,5	597,9	2 453,6	2 050,7
84292000	Niveleuses	15,8	36,4	-	-
87089900	Parties des véhicules des n° 8701 à 8705 autres que celles du 870810 à 870895	128,5	2 881,5	62,3	2 982,0
90189000	Instruments et appareils pour la médecine autres que ceux du 901811 à 901850	118,5	1 976,5	41,4	890,6
70109000	Bouteilles, Flacons, pots, emballages tubulaires, en verre, bocalaux..., en verre	2 957,9	3 126,6	819,0	883,5
31055900	Engrais minéraux ou chimiques contenant l'azote et le phosphore autre que du 310551	3 362,2	3 474,3	56,0	55,9
64039100	Chaussures à semelles ext. en caoutchouc... couvrant la cheville, dessus cuir naturel	0,0	0,8	0,0	0,4
15180000	Graisses et huiles anim.ou vég.& fractions, cuites,oxydées... autres que celles du 1516	626,5	1 105,5	908,5	1 576,6



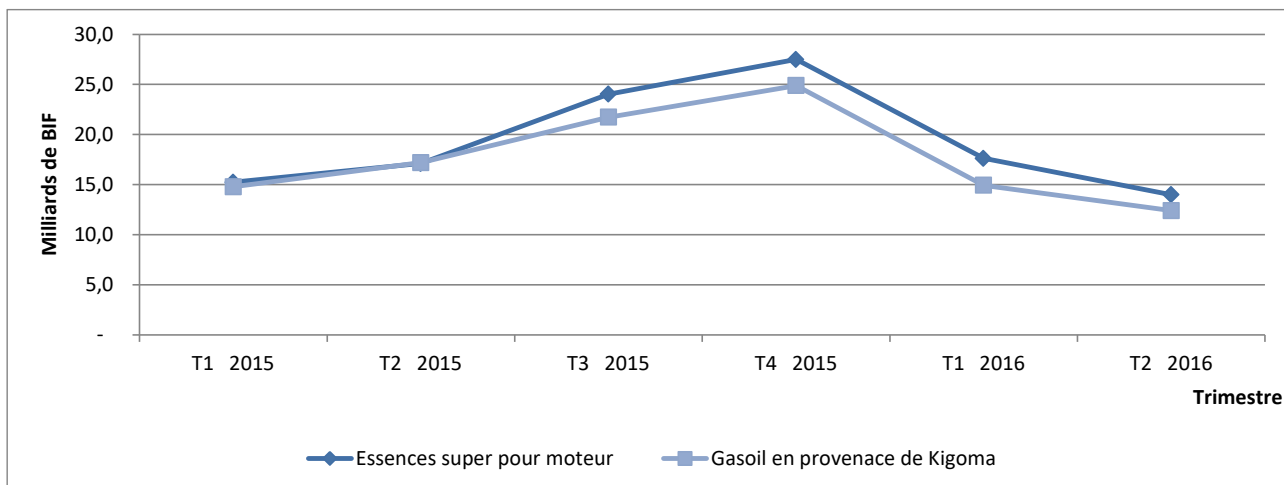
**Tableau 21 : Principales importations au 1<sup>er</sup> et 2<sup>ème</sup> trimestre 2016 (en tonnes et en Millions de BIF) (Suite)**

Code HS	Produits	2016			
		1 <sup>er</sup> trim		2 <sup>ème</sup> trim	
		Poids net	Valeur	Poids net	Valeur
61032900	Ensembles en bonneterie, pour hommes ou garçons, autre que ceux du 610321-610323	0,1	1,9	-	-
33021000	Mélanges de substances odoriférantes pour les ind. alimentaires ou des boissons	19,4	1 053,0	-	-
87059000	Véhicules automobiles à usages spéciaux autres que ceux du 870510 à 870540	4,7	23,2	-	-
87112000	Motocycles à moteur à piston alternatif, d'une cylindrée > 50 cm <sup>3</sup> mais <=250 cm <sup>3</sup>	179,5	1 399,4	42,3	382,6
25231000	Ciments non pulvérisés dits "clinkers"	11 445,5	1 001,1	13 453,8	1 292,3
15111000	Huile de palme brute	504,0	665,5	848,6	1 058,0
73066100	De section carrée ou rectangulaire	417,4	420,0	475,6	441,7
84389000	Parties de machines et appareils du 8438	1,4	292,9	6,1	232,7
27101951	Huiles lubrifiantes	409,8	949,7	352,5	853,7
48202000	Cahiers	11,6	22,6	321,3	810,9
90221900	Appareils à rayons X autres que ceux du 902212 à 902214	-	-	-	-
22030090	Bière autre que Bière brune forte	626,8	531,5	424,5	328,1
84733000	Parties et accessoires des machines du n° 84.71	8,5	712,5	4,0	385,4
30066000	Préparations chimiques contraceptives à base d'hormones, d'autres produits du 2937,...	-	-	-	-

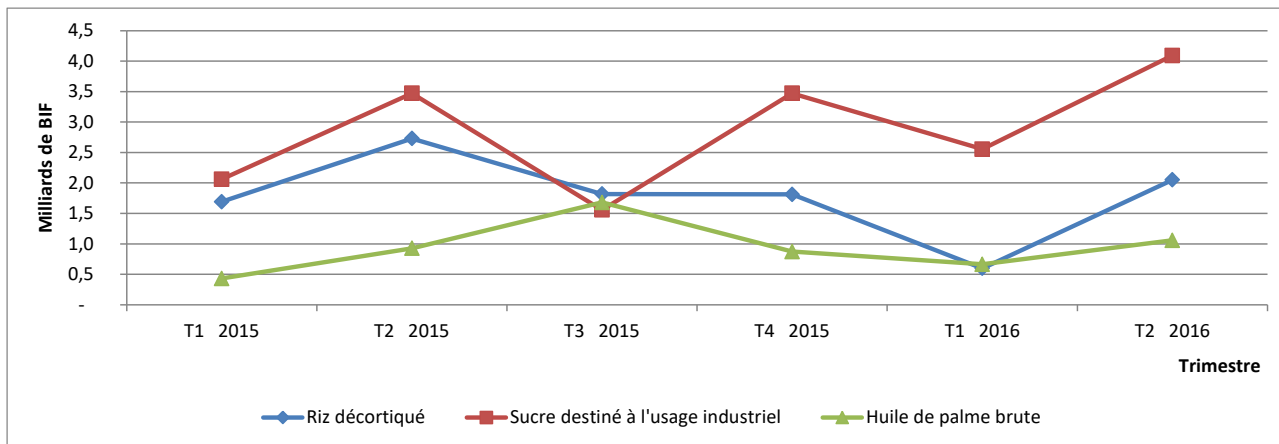
**Tableau 22 : Principales importations au 1<sup>er</sup> et 2<sup>ème</sup> trimestre 2016 (en tonnes et en Millions de BIF) (Suite)**

		2016			
		1 <sup>er</sup> trim		2 <sup>ème</sup> trim	
Code HS	Produits	Poids net	Valeur	Poids net	Valeur
83091000	Bouchons-couronnes	199,5	806,3	109,5	416,2
39012000	Polyéthylène d'une densité égale ou supérieure à 0,94	0,0	34,1	64,2	135,7
02089000	viandes at abats comestibles autres que du 020810 à 020850 frais, réfrigérés ou congelé	-	-	128,7	1 704,3
84314900	Parties de machines & appareils des n°8426, 8429 ou 8430 autres celles du 843141-843143	8,1	78,3	27,2	276,2
40112020	Pneumatiques utilisés pour Bus ou camions dont la taille de jante > 17 pouces	139,3	726,3	92,1	598,5
10059000	Maïs autre que de semence	3 853,8	1 667,5	3 907,0	2 342,6

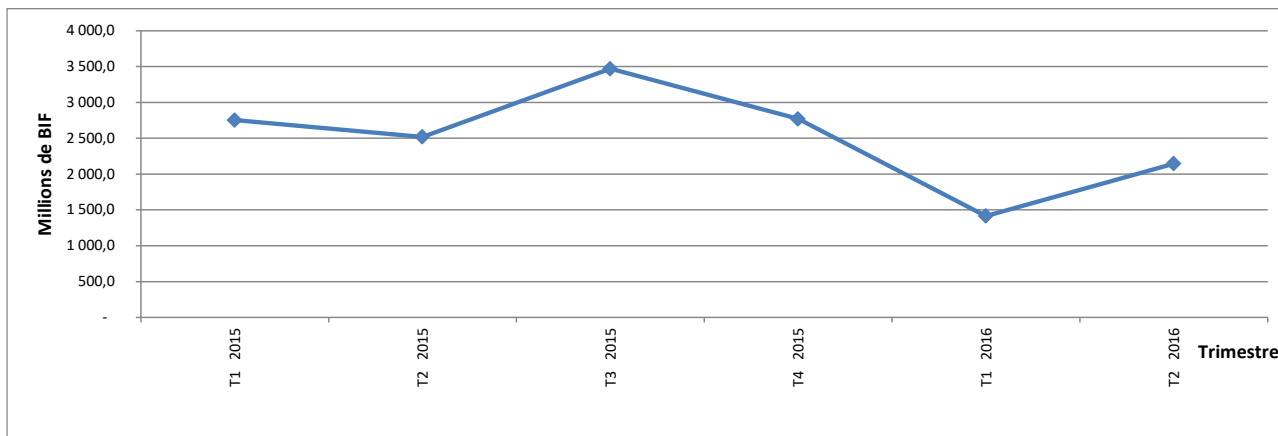
**Graphique 2: Evolution des importations du gasoil et de l'essence pour moteurs (en Milliards de BIF)**



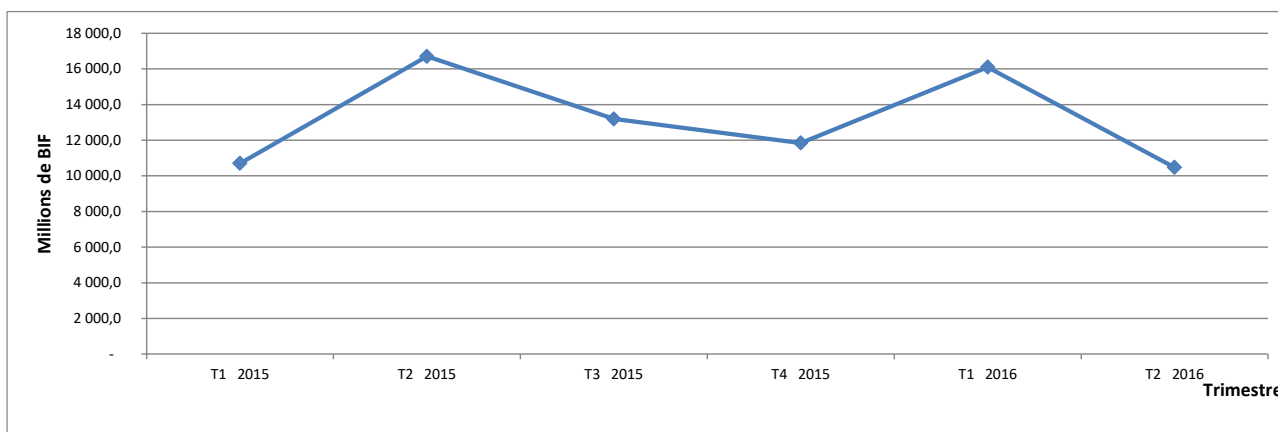
**Graphique 3: Evolution des importations d'autres produits importants (en Milliards de BIF)**



**Graphique 4: Evolution des importations du ciment Portland en M de BIF**



**Graphique 5: Evolution des importations de médicaments en M de BIF**



### IV.3. Importations par continents

**Tableau 23 : Evolution des importations du Burundi par continents en 2015**  
(Valeur en Millions de BIF)

Continent	2015				
	1 <sup>er</sup> trim	2 <sup>ème</sup> trim	3 <sup>ème</sup> trim	4 <sup>ème</sup> trim	Annuel
<b>Europe</b>	<b>74.632,1</b>	<b>38.322,2</b>	<b>52.335,1</b>	<b>54.407,0</b>	<b>219.696,4</b>
UE	71.169,8	36.545,2	49.240,0	45.017,7	201.972,7
dont: Belgique	13.510,8	15.649,0	22.529,8	9.748,1	61.437,7
<b>Afrique</b>	<b>50.590,7</b>	<b>50.879,6</b>	<b>76.534,6</b>	<b>70.907,5</b>	<b>248.912,4</b>
dont: COMESA	26.672,9	26.699,6	44.504,2	42.878,3	140.755,0
EAC	33.928,3	34.416,1	58.558,9	52.059,3	178.962,6
CEEAC	775,8	1.382,8	1.774,2	1.008,9	4.941,7
CEPGL	2.949,3	3.653,5	4.092,3	4.127,8	14.822,8
SADC	27.555,7	28.818,4	37.415,3	32.906,1	126.695,6
<b>Amérique</b>	<b>2.739,5</b>	<b>4.178,9</b>	<b>4.590,5</b>	<b>6.258,0</b>	<b>17.767,0</b>
dont: Etats-Unis	1.717,4	2.144,0	2.469,8	6.002,4	12.333,6
<b>Asie</b>	<b>117.222,5</b>	<b>108.729,1</b>	<b>78.086,6</b>	<b>93.227,5</b>	<b>397.265,6</b>
dont: Arabie Saoudite	14.854,7	18.305,4	13.168,9	9.273,9	55.602,9
<b>Océanie</b>	<b>120,7</b>	<b>1.415,6</b>	<b>134,2</b>	<b>9,7</b>	<b>1.680,2</b>
dont: Australie	54,4	1.415,5	94,8	9,3	1.573,9
<b>Monde</b>	<b>245.308,2</b>	<b>203.590,6</b>	<b>211.681,0</b>	<b>224.809,7</b>	<b>885.389,5</b>

**Tableau 24 : Importations du Burundi par continents au 1<sup>er</sup> et 2<sup>ème</sup> trimestre 2016**  
(Valeur en Millions de BIF)

Continent	2016	
	1 <sup>er</sup> trim	2 <sup>ème</sup> trim
<b>Europe</b>	<b>39 446,1</b>	<b>46 956,3</b>
UE	37 902,7	40 527,0
dont: Belgique	8 509,1	7 558,7
<b>Afrique</b>	<b>58 939,5</b>	<b>49 741,1</b>
dont: COMESA	34 121,9	33 589,6
EAC	47 680,8	40 286,7
CEEAC	939,7	1 636,1
CEPGL	4 770,0	6 562,2
SADC	27 875,3	21 999,7
<b>Amérique</b>	<b>2 680,6</b>	<b>1 781,7</b>
dont: Etats-Unis	2 623,4	1 595,9
<b>Asie</b>	<b>67 742,3</b>	<b>68 353,0</b>
dont: Arabie Saoudite	4 158,5	10 003,5
<b>Océanie</b>	<b>54,8</b>	<b>62,9</b>
dont: Australie	8,6	62,9
<b>Monde</b>	<b>168 863,4</b>	<b>166 895,1</b>

#### IV.4. Importations par pays et par zones économiques

**Tableau 25 : Les 20 premiers pays d'importations en 2015**  
(Valeur en Millions de BIF)

Ordre	Pays	2015				Annuel
		1 <sup>er</sup> trim	2 <sup>ème</sup> trim	3 <sup>ème</sup> trim	4 <sup>ème</sup> trim	
1	Pays-Bas	33.794,9	3.341,0	9.127,5	9.244,9	55.508,3
2	Chine	29.881,6	44.809,7	14.356,6	21.360,5	110.408,5
3	Viet-Nam	26.455,7	2.653,7	628,7	3.118,7	32.856,8
4	Inde	19.004,6	22.802,3	30.090,2	33.182,9	105.080,0
5	Arabie-Saoudite	14.854,7	18.305,4	13.168,9	9.273,9	55.602,9
6	Tanzanie	13.953,9	16.027,0	22.019,6	17.092,6	69.093,1
7	France	13.641,7	5.349,8	4.380,8	8.069,2	31.441,5
8	Belgique	13.510,8	15.649,0	22.529,8	9.748,1	61.437,7
9	Hong-Kong	11.902,9	17,3	22,1	149,9	12.092,2
10	Afrique du Sud	9.895,2	7.903,2	9.623,3	10.593,9	38.015,6
11	Ouganda	9.359,3	6.227,1	13.194,2	14.376,5	43.157,0
12	Kenya	8.401,0	9.889,3	21.020,6	17.369,2	56.680,2
13	Emirats Arabes Unis	7.258,5	9.194,4	10.353,0	16.618,6	43.424,6
14	Japon	5.985,3	5.215,1	4.879,7	7.892,1	23.972,3
15	Danemark	3.805,2	3.675,0	4.902,9	10.727,3	23.110,4
16	Allemagne	3.360,1	2.836,7	2.400,1	4.238,6	12.835,5
17	Egypte	2.960,4	3.308,0	2.178,1	1.580,6	10.027,2
18	Rwanda	2.214,1	2.272,7	2.324,5	3.221,0	10.032,3
19	Turquie	1.976,3	435,7	168,6	1.279,0	3.859,5
20	Zambie	1.723,2	2.473,6	1.732,0	3.666,4	9.595,2

**Tableau 26 : Les 20 premiers pays d'importations au 1<sup>er</sup> et 2<sup>ème</sup> trimestre 2016**  
**(Valeur en Millions de BIF)**

Ordre	Pays	2016	
		1 <sup>er</sup> trim	2 <sup>ème</sup> trim
1	Pays-Bas	2 594,1	1 596,4
2	Chine	16 654,8	19 978,3
3	Viet-Nam	558,7	1 008,7
4	Inde	29 200,3	27 684,8
5	Arabie-Saoudite	4 158,5	3 759,2
6	Tanzanie	18 621,7	14 068,9
7	France	8 160,1	10 635,5
8	Belgique	8 509,1	7 558,7
9	Hong-Kong	291,0	352,7
10	Afrique du Sud	5 733,2	1 468,1
11	Ouganda	10 039,7	9 240,0
12	Kenya	15 189,1	11 542,5
13	Emirats Arabes Unis	10 239,8	10 003,5
14	Japon	5 399,5	3 828,7
15	Danemark	5 465,3	9 095,2
16	Allemagne	3 283,1	4 941,6
17	Egypte	1 541,9	880,7
18	Rwanda	3 830,3	5 435,3
19	Turquie	104,0	113,9
20	Zambie	2 555,7	5 121,0

**Tableau 27 : Evolution des importations à partir des Pays du COMESA en 2015**  
(en M de BIF)

Pays	2015				Annuel
	1 <sup>er</sup> trim	2 <sup>ème</sup> trim	3 <sup>ème</sup> trim	4 <sup>ème</sup> trim	
RDC	735,2	1.380,7	1.767,8	906,8	4.790,5
Djibouti	-	19,2	-	1,0	20,1
Egypte	2.960,4	3.308,0	2.178,1	1.580,6	10.027,2
Erythrée	-	-	-	-	-
Ethiopie	2,4	64,6	20,5	1.105,4	1.193,0
Kenya	8.401,0	9.889,3	21.020,6	17.369,2	56.680,2
Comores	-	-	-	-	-
Libye	-	-	-	-	-
Madagascar	10,7	-	-	191,5	202,2
Maurice	178,7	35,2	163,2	-	377,1
Malawi	-	-	-	-	-
Rwanda	2.214,1	2.272,7	2.324,5	3.221,0	10.032,3
Seychelles	-	-	1.912,6	-	1.912,6
Soudan	29,0	30,4	-	7,9	67,4
Swaziland	1.058,8	998,8	82,4	-	2.140,0
Ouganda	9.359,3	6.227,1	13.194,2	14.376,5	43.157,0
Zambie	1.723,2	2.473,6	1.732,0	3.666,4	9.595,2
Zimbabwe	-	-	108,3	451,9	560,3
<b>COMESA</b>	<b>26.672,9</b>	<b>26.699,6</b>	<b>44.504,2</b>	<b>42.878,3</b>	<b>140.755,0</b>

**Tableau 28 : Importations à partir des Pays du COMESA au 1<sup>er</sup> et 2<sup>ème</sup> trimestre 2016**  
(en M de BIF)

Pays	2016	
	1 <sup>er</sup> trim	2 <sup>ème</sup> trim
RDC	939,7	1 126,9
Djibouti	-	-
Egypte	1 541,9	880,7
Erythrée	-	-
Ethiopie	0,6	28,4
Kenya	15 189,1	11 542,5
Comores	-	-
Libye	-	-
Madagascar	-	-
Maurice	11,2	140,6
Malawi	-	-
Rwanda	3 830,3	5 435,3
Seychelles	-	-
Soudan	-	-
Swaziland	13,7	74,2
Ouganda	10 039,7	9 240,0
Zambie	2 555,7	5 121,0
Zimbabwe	-	-
<b>COMESA</b>	<b>34 121,9</b>	<b>33 589,6</b>



**Tableau 29 : Evolution des importations à partir des Pays de l'EAC en 2015**  
(en Millions de BIF)

Pays	2015				
	1 <sup>er</sup> trim	2 <sup>ème</sup> trim	3 <sup>ème</sup> trim	4 <sup>ème</sup> trim	Annuel
Kenya	8.401,0	9.889,3	21.020,6	17.369,2	56.680,2
Rwanda	2.214,1	2.272,7	2.324,5	3.221,0	10.032,3
Tanzanie	13.953,9	16.027,0	22.019,6	17.092,6	69.093,1
Ouganda	9.359,3	6.227,1	13.194,2	14.376,5	43.157,0
<b>EAC</b>	<b>33.928,3</b>	<b>34.416,1</b>	<b>58.558,9</b>	<b>52.059,3</b>	<b>178.962,6</b>

**Tableau 30 : Importations à partir des Pays de l'EAC au 1<sup>er</sup> et 2<sup>ème</sup> trimestre 2016**  
(en Millions de BIF)

Pays	2016	
	1 <sup>er</sup> trim	2 <sup>ème</sup> trim
Kenya	15 189,1	11 542,5
Rwanda	3 830,3	5 435,3
Tanzanie	18 621,7	14 068,9
Ouganda	10 039,7	9 240,0
<b>EAC</b>	<b>47 680,8</b>	<b>40 286,7</b>

**Tableau 31: Evolution des importations à partir des pays de la CEPGL en 2015**  
(en Millions de BIF)

Pays	2015				
	1 <sup>er</sup> trim	2 <sup>ème</sup> trim	3 <sup>ème</sup> trim	4 <sup>ème</sup> trim	Annuel
RDC	735,2	1.380,7	1.767,8	906,8	4.790,5
Rwanda	2.214,1	2.272,7	2.324,5	3.221,0	10.032,3
<b>CEPGL</b>	<b>2.949,3</b>	<b>3.653,5</b>	<b>4.092,3</b>	<b>4.127,8</b>	<b>14.822,8</b>

**Tableau 32: Importations à partir des pays de la CEPGL au 1<sup>er</sup> et 2<sup>ème</sup> trimestre 2016**  
(en Millions de BIF)

Pays	2016	
	1 <sup>er</sup> trim	2 <sup>ème</sup> trim
RDC	939,7	1 126,9
Rwanda	3 830,3	5 435,3
<b>CEPGL</b>	<b>4 770,0</b>	<b>6 562,2</b>

**Tableau 33: Evolution des importations à partir des pays de la CEEAC en 2015  
(en Millions de BIF)**

Pays	2015				
	1 <sup>er</sup> trim	2 <sup>ème</sup> trim	3 <sup>ème</sup> trim	4 <sup>ème</sup> trim	Annuel
Angola	-	-	6,1	0,9	7,0
RDC	735,2	1.380,7	1.767,8	906,8	4.790,5
Centrafrique	-	1,5	0,0	73,1	74,6
Congo	0,4	-	-	-	0,4
Cameroun	40,2	0,5	0,3	28,1	69,1
Gabon	-	-	-	-	-
Guinée-Equatoriale	-	-	-	-	-
Sao Tomé-et-Principé	-	-	-	-	-
Tchad	-	-	-	-	-
<b>CEEAC</b>	<b>775,8</b>	<b>1.382,8</b>	<b>1.774,2</b>	<b>1.008,9</b>	<b>4.941,7</b>

**Tableau 34: Importations à partir des pays de la CEEAC au 1<sup>er</sup> et 2<sup>ème</sup> trimestre 2016  
(en Millions de BIF)**

Pays	2016	
	1 <sup>er</sup> trim	2 <sup>ème</sup> trim
Angola	-	-
RDC	939,7	1 126,9
Centrafrique	-	-
Congo	-	273,4
Cameroun	-	235,8
Gabon	-	-
Guinée-Equatoriale	-	-
Sao Tomé-et-Principé	-	-
Tchad	-	-
<b>CEEAC</b>	<b>939,7</b>	<b>1 636,1</b>

**Tableau 35: Evolution des importations à partir des pays de la SADC en 2015**  
(en Millions de BIF)

Pays	2015				
	1 <sup>er</sup> trim	2 <sup>ème</sup> trim	3 <sup>ème</sup> trim	4 <sup>ème</sup> trim	Annuel
Angola	-	-	6,1	0,9	7,0
Botswana	-	-	-	-	-
RDC	735,2	1.380,7	1.767,8	906,8	4.790,5
Lesotho	-	-	-	-	-
Madagascar	10,7	-	-	191,5	202,2
Maurice	178,7	35,2	163,2	-	377,1
Malawi	-	-	-	-	-
Mozambique	-	-	-	2,0	2,0
Namibie	-	-	-	-	-
Seychelles	-	-	1.912,6	-	1.912,6
Swaziland	1.058,8	998,8	82,4	-	2.140,0
Tanzanie	13.953,9	16.027,0	22.019,6	17.092,6	69.093,1
Afrique du Sud	9.895,2	7.903,2	9.623,3	10.593,9	38.015,6
Zambie	1.723,2	2.473,6	1.732,0	3.666,4	9.595,2
Zimbabwe	-	-	108,3	451,9	560,3
<b>SADC</b>	<b>27.555,7</b>	<b>28.818,4</b>	<b>37.415,3</b>	<b>32.906,1</b>	<b>126.695,6</b>

**Tableau 36: Importations à partir des pays de la SADC au 1<sup>er</sup> et 2<sup>ème</sup> trimestre 2016**  
(en Millions de BIF)

Pays	2016	
	1 <sup>er</sup> trim	2 <sup>ème</sup> trim
Angola	-	-
Botswana	-	-
RDC	939,7	1 126,9
Lesotho	-	-
Madagascar	-	-
Maurice	11,2	140,6
Malawi	-	-
Mozambique	-	-
Namibie	-	-
Seychelles	-	-
Swaziland	13,7	74,2
Tanzanie	18 621,7	14 068,9
Afrique du Sud	5 733,2	1 468,1
Zambie	2 555,7	5 121,0
Zimbabwe	-	-
<b>SADC</b>	<b>27 875,3</b>	<b>21 999,7</b>

## V. Les exportations

### V.1. Exportations par continent

**Tableau 37 : Evolution des exportations par continent en 2015 (en Millions de BIF)**

Continent	2015				
	1 <sup>er</sup> trim	2 <sup>ème</sup> trim	3 <sup>ème</sup> trim	4 <sup>ème</sup> trim	Annuel
<b>Afrique</b>	<b>16.101,5</b>	<b>20.950,9</b>	<b>20.972,4</b>	<b>25.393,2</b>	<b>83.418,0</b>
dont: EAC	7.257,0	10.387,9	8.925,9	9.375,5	35.946,4
CEEAC	8.226,5	9.248,2	10.494,1	14.401,1	42.370,0
CEPGL	9.592,7	11.179,4	12.409,5	15.958,7	49.140,3
COMESA	15.242,1	20.411,8	19.268,5	24.701,0	79.623,3
SADC	9.288,3	9.771,9	11.937,7	15.534,0	46.531,9
<b>Amérique</b>	<b>36,0</b>	<b>119,5</b>	<b>2.039,8</b>	<b>362,5</b>	<b>2.557,8</b>
dont: Etats-Unis	34,3	119,3	1.816,8	188,9	2.159,3
<b>Europe</b>	<b>4.618,6</b>	<b>3.569,3</b>	<b>18.942,6</b>	<b>22.472,2</b>	<b>49.602,7</b>
dont: Suisse	3.569,7	1.648,4	14.724,1	15.363,3	35.305,5
UE	1.048,9	1.920,8	3.898,1	7.100,0	13.967,9
dont: Belgique	162,8	705,6	1.880,2	3.939,8	6.688,5
Allemagne	149,0	16,4	574,6	1.277,9	2.017,9
<b>Asie</b>	<b>12.725,0</b>	<b>7.088,6</b>	<b>6.248,9</b>	<b>13.823,8</b>	<b>39.886,3</b>
dont: Emirats Arabes Unis	7.457,7	4.869,3	3.856,2	6.567,9	22.751,1
Chine	354,7	194,9	574,7	94,6	1.218,9
<b>Océanie</b>	<b>-</b>	<b>18,9</b>	<b>187,8</b>	<b>19,0</b>	<b>225,7</b>
dont: Australie	-	18,9	187,8	19,0	225,7
<b>Monde</b>	<b>33.481,1</b>	<b>31.748,0</b>	<b>48.391,5</b>	<b>62.070,8</b>	<b>175.691,3</b>

**Tableau 38 : Exportations par continent au 1<sup>er</sup> et 2<sup>ème</sup> trimestre 2016 (en Millions de BIF)**

Continent	2016	
	1 <sup>er</sup> trim	2 <sup>ème</sup> trim
<b>Afrique</b>	<b>22 553,3</b>	<b>21 754,3</b>
dont: EAC	9 498,7	9 134,6
CEEAC	12 092,6	10 120,8
CEPGL	13 814,1	11 216,0
COMESA	21 946,1	20 345,8
SADC	12 840,7	10 617,3
<b>Amérique</b>	<b>241,2</b>	<b>79,1</b>
dont: Etats-Unis	241,2	61,6
<b>Europe</b>	<b>13 009,2</b>	<b>1 430,5</b>
dont: Suisse	6 238,6	431,5
UE	6 770,6	999,0
dont: Belgique	1 817,7	334,8
Allemagne	3 529,8	17,8
<b>Asie</b>	<b>5 779,0</b>	<b>3 708,9</b>
dont: Emirats Arabes Unis	4 236,2	2 081,2
Chine	-	700,2
<b>Océanie</b>	<b>43,5</b>	<b>-</b>
dont: Australie	-	-
<b>Monde</b>	<b>41 626,3</b>	<b>26 972,9</b>

## V.2. Les principaux pays d'exportation

**Tableau 39 : Evolution des exportations par principaux pays en 2015 (en Millions de BIF)**

Pays	2015				
	1 <sup>er</sup> trim	2 <sup>ème</sup> trim	3 <sup>ème</sup> trim	4 <sup>ème</sup> trim	Annuel
RDC	8.148,7	9.244,3	10.454,1	14.383,8	42.230,9
Emirats Arabes Unis	7.457,7	4.869,3	3.856,2	6.567,9	22.751,1
Kenya	4.597,8	6.971,9	4.807,8	4.688,2	21.065,7
Suisse	3.569,7	1.648,4	14.724,1	15.363,3	35.305,5
Allemagne	149,0	16,4	574,6	1.277,9	2.017,9
Rwanda	1.443,9	1.935,2	1.955,4	1.574,9	6.909,4
Belgique	162,8	705,6	1.880,2	3.939,8	6.688,5
Italie	509,3	519,0	442,1	201,8	1.672,2
Soudan	213,0	1.181,1	1.113,5	972,5	3.480,0
Tanzanie	781,6	465,1	1.347,0	580,1	3.173,7
Chine	354,7	194,9	574,7	94,6	1.218,9
Ouganda	433,7	1.015,8	815,7	2.532,3	4.797,5
Royaume-Uni	-	12,6	422,9	476,1	911,7
Oman	961,6	1.332,7	447,3	1.433,1	4.174,7
Singapour	2.302,7	-	1.138,8	4.878,3	8.319,9
Pays-Bas	114,2	601,7	244,9	169,9	1.130,7
France	106,9	56,0	333,4	677,3	1.173,7
Etats-Unis	34,3	119,3	1.816,8	188,9	2.159,3
Afrique du Sud	0,1	14,6	14,6	5,2	34,5
Autres	2.139,3	843,9	1.427,3	2.067,3	6.477,8
<b>Total</b>	<b>33.481,1</b>	<b>31.748,0</b>	<b>48.391,5</b>	<b>62.073,2</b>	<b>175.693,7</b>

**Tableau 40 : Exportations par principaux pays au 1<sup>er</sup> et 2<sup>ème</sup> trimestre 2016**  
(en Millions de BIF)

Pays	2016	
	1 <sup>er</sup> trim	2 <sup>ème</sup> trim
RDC	12 071,4	10 049,5
Emirats Arabes Unis	4 236,2	2 081,2
Kenya	6 670,4	6 342,2
Suisse	6 238,6	431,5
Allemagne	3 529,8	17,8
Rwanda	1 742,7	1 166,5
Belgique	1 817,7	334,8
Italie	269,3	105,8
Soudan	543,8	1 048,2
Tanzanie	458,5	208,2
Chine	-	700,2
Ouganda	627,1	1 417,7
Royaume-Uni	99,5	12,2
Oman	584,8	371,7
Singapour	856,7	271,3
Pays-Bas	372,9	302,3
France	609,7	137,0
Etats-Unis	241,2	61,6
Afrique du Sud	19,7	37,9
Autres	636,3	1 875,4
<b>Total</b>	<b>41 626,3</b>	<b>26 972,9</b>

### V.3. Les exportations par produits

**Tableau 41: Evolution des exportations des produits en 2015 en valeur (en Millions de BIF) et en quantité (Tonnes)**

Code HS	Produit	2015									
		1 <sup>er</sup> trim		2 <sup>ème</sup> trim		3 <sup>ème</sup> trim		4 <sup>ème</sup> trim		Annuel	
		Poid net	Valeur	Poid net	Valeur	Poid net	Valeur	Poid net	Valeur	Poid net	Valeur
09011100	Café arabica, non torréfié ni décaféiné, en grains ou en semence, décortiqué	1.397,12	6.456,04	467,24	2.213,69	4.247,13	21.662,22	6.786,95	29.671,54	12.898,43	60.003,48
71081200	Or sous formes brutes, mais non en poudre	0,13	7.337,55	0,08	4.642,93	0,07	3.590,42	0,11	6.015,83	0,39	21.586,72
09024000	Thé noir (fermenté) et thé partiellement fermenté, non conditionné pour vente au détail	2.538,30	5.360,11	3.394,04	7.374,84	1.884,03	4.000,29	2.214,04	5.333,40	10.030,40	22.068,64
34011100	Savons de toilette (y compris ceux a usages médicaux)	1.503,99	1.923,33	2.220,39	2.871,30	2.018,27	2.553,78	1.711,21	2.189,84	7.453,85	9.538,26
39231000	Boîtes, caisses, casiers et articles similaires	206,50	1.109,16	157,00	1.125,01	221,25	1.448,35	367,85	2.341,19	952,60	6.023,71
11010000	Farines de froment ou de méteil	1.363,35	1.601,21	1.565,60	1.799,16	2.154,02	2.442,20	2.780,90	2.971,43	7.863,87	8.814,00
22030090	Bière autre que Bière brune forte	2.363,96	1.795,05	2.474,30	1.925,71	2.957,40	2.348,10	4.498,50	3.420,65	12.294,17	9.489,50
70109000	Bouteilles, Flacons, pots, emballages tubulaires, en verre, bouchons..., en verre	409,35	1.253,28	334,41	1.198,67	428,50	1.458,62	617,43	2.208,35	1.789,69	6.118,92
24022090	Cigarettes contenant du tabac autres que ceux du 24022010	98,80	1.011,94	236,39	2.428,24	248,30	2.577,12	222,04	2.341,79	805,53	8.359,08
26159000	Minerais de niobium, tantale, vanadium et leurs concentrés	60,15	1.290,22	10,36	630,24	24,00	216,24	-	-	94,51	2.136,69
41044900	Cuir et peaux tannés de bovins.. a l'état sec, autres que ceux du 410441	37,00	162,98	19,00	62,76	-	-	-	-	56,00	225,74
72149900	Barres en fer ou aciers, autres que celles des n°721410 à 721491	320,05	319,45	-	-	4,40	4,90	212,00	197,88	536,45	522,23
72042900	Déchets et débris d'aciers alliés oxydables	477,25	149,60	628,70	196,37	629,50	199,71	786,70	252,89	2.522,15	798,57
23024000	Son, remoulages et résidus similaires de céréales autres que du 230210 à 230230	403,20	120,13	680,40	217,20	882,00	265,74	1.184,20	346,14	3.149,80	949,21
	Autres	3.629,51	3.591,03	4.720,40	5.061,85	4.404,45	5.623,79	4.229,79	4.782,28	16.984,15	19.058,94
	<b>Total</b>	<b>14.808,65</b>	<b>33.481,07</b>	<b>16.908,31</b>	<b>31.747,95</b>	<b>20.103,31</b>	<b>48.391,46</b>	<b>25.611,72</b>	<b>62.073,20</b>	<b>77.431,99</b>	<b>175.693,69</b>



**Tableau 42: Exportations des produits au 1<sup>er</sup> et 2<sup>ème</sup> trimestre 2016 en valeur (en Millions de BIF) et en quantité (Tonnes)**

Code HS	Produit	2016			
		1 <sup>er</sup> trim		2 <sup>ème</sup> trim	
		Poid net	Valeur	Poid net	Valeur
09011100	Café arabica, non torréfié ni décaféiné, en grains ou en semence, décortiqué	3 263,78	13 404,77	572,95	1 582,43
71081200	Or sous formes brutes, mais non en poudre	0,07	3 813,12	0,03	1 873,83
09024000	Thé noir (fermenté) et thé partiellement fermenté, non conditionné pour vente au détail	3 142,68	6 666,30	3 284,96	6 657,33
34011100	Savons de toilette (y compris ceux a usages médicaux)	1 904,65	2 666,06	1 021,05	1 464,35
39231000	Boîtes, caisses, casiers et articles similaires	268,72	1 507,97	185,00	1 097,96
11010000	Farines de froment ou de méteil	2 503,43	2 624,71	2 117,68	2 135,79
22030090	Bière autre que Bière brune forte	3 459,34	2 716,82	2 397,25	1 923,05
70109000	Bouteilles, Flacons, pots, emballages tubulaires, en verre, bocaux..., en verre	456,50	1 675,04	303,00	1 175,20
24022090	Cigarettes contenant du tabac autres que ceux du 24022010	180,70	1 940,18	272,16	2 950,92
26159000	Minerais de niobium, tantale, vanadium et leurs concentrés	-	-	11,93	685,06
41044900	Cuirs et peaux tannés de bovins.. a l'état sec, autres que ceux du 410441	0,60	2,22	-	-
72149900	Barres en fer ou aciers, autres que celles des n°721410 à 721491	317,00	291,45	282,00	235,47
72042900	Déchets et débris d'aciers alliés oxydables	416,70	136,55	823,30	272,96
23024000	Son, remoulages et résidus similaires de céréales autres que du 230210 à 230230	1 562,40	423,07	453,60	120,46
	Autres	2 720,63	3 758,01	4 017,53	4 798,07
	<b>Total</b>	<b>20 197,19</b>	<b>41 626,28</b>	<b>15 742,43</b>	<b>26 972,88</b>

## VI. Réexportation

**Tableau 43 : Evolution des réexportations en 2015 en quantité (Tonnes) et en valeur (en Millions de BIF)**

Code HS	Produits	2015									
		1 <sup>er</sup> Trim		2 <sup>ème</sup> Trim		3 <sup>ème</sup> Trim		4 <sup>ème</sup> Trim		Annuel	
		Poids Net	Valeur	Poids Net	Valeur	Poids Net	Valeur	Poids Net	Valeur	Poids Net	Valeur
85255000	Appareils d'émission	0,4	98,9	0,0	0,0	0,0	0,0	0,0	0,0	0,4	98,9
27101931	Gasoil en provenance de Kigoma	44,7	89,4	0,0	0,0	0,0	0,0	267,9	331,5	312,6	420,9
87032390	Véhicules 4x4 de tourisme, à essence, d'une cylindrée > 1500 cm3 mais <=3000 cm3 non démontés	2,2	46,0	0,0	0,0	2,2	60,4	0,0	0,0	4,4	106,4
87021099	Véhicules diesel pour le transport en commun, capacité > 25 personnes non démontés	1,8	37,5	0,0	0,0	0,0	0,0	0,0	0,0	1,8	37,5
87042190	Véhicule diesel pour transport de marchandise d'une charge maximale<=5 tonne non démonté	1,7	37,2	0,0	0,0	0,0	0,0	0,0	0,0	1,7	37,2
87112000	Motocycles à moteur à piston alternatif, d'une cylindrée > 50 cm3 mais <=250 cm3	1,7	32,0	3,0	46,1	10,0	126,1	2,2	54,5	16,9	258,7
87112090	Autres motocycles à moteur à piston alternatif, d'une cylindrée excédant 50 cm3 mais n'excédant pas 250 cm3	1,2	27,8	0,0	0,0	0,2	12,4	0,0	0,0	1,4	40,3
27101220	Essences super pour moteur	15,8	26,6	0,0	0,0	0,0	0,0	157,2	221,9	173,0	248,5
87032310	Véhicules 4x4 de tourisme, a essence, d'une cylindrée > 1500 cm3 mais <=3000 cm3 démonté	1,5	12,5	0,0	0,0	0,0	0,0	1,8	42,2	3,3	54,7
87032190	Véhicule usagé pour tourisme et promenade	2,0	12,3	1,2	1,6	2,2	26,1	1,2	9,7	6,5	49,6
87033290	Véhicules diesel de tourisme, d'une cylindrée > 1500 cm3 mais <= 2500 cm3 non démontés	1,2	9,7	0,0	0,0	1,5	4,4	0,0	0,0	2,7	14,1
84306900	Machines et appareils du 8430, autres que ceux du 843010 à 843061, non autopropulsés	7,0	8,6	0,0	0,0	0,0	0,0	36,0	188,9	43,0	197,5
25232900	Ciment portland autre que blanc	7,5	4,5	7,5	4,5	0,0	0,0	0,0	0,0	15,0	9,0

**Tableau 44 : Evolution des réexportations en 2015 en quantité (Tonnes) et en valeur (en Millions de BIF) (suite)**

Code HS	Produits	2015									
		1 <sup>er</sup> Trim		2 <sup>ème</sup> Trim		3 <sup>ème</sup> Trim		4 <sup>ème</sup> Trim		Annuel	
		Poids Net	Valeur	Poids Net	Valeur	Poids Net	Valeur	Poids Net	Valeur	Poids Net	Valeur
40114000	Pneumatiques neufs en caoutchouc utilisés pour motocycles	0,5	1,9	0,2	4,4	0,0	0,0	0,0	0,0	0,7	6,3
84133000	Pompes à carburant, à huile ou à liquide de refroidissement pour moteurs à essence/diesel	0,9	1,6	0,0	0,0	0,0	0,0	0,0	0,0	0,9	1,6
76130000	Récipients en aluminium pour gaz comprimés ou liquéfiés.	1,0	1,6	1,0	1,9	0,0	0,0	0,0	0,0	2,0	3,4
84182900	Réfrigérateurs de type ménager, autres qu'à compression	0,5	1,1	0,0	0,0	0,0	0,0	0,0	0,0	0,5	1,1
32100010	Pigments à l'eau préparés des types utilisés pour le finissage des cuirs	0,3	0,9	0,0	0,0	0,0	0,0	0,0	0,0	0,3	0,9
69081000	Carreaux, cubes, dés et articles simil,... vernissés ou émaillés, en céramique	4,7	0,9	0,0	0,0	0,0	0,0	0,0	0,0	4,7	0,9
85211000	Appareils d'enregistrement ou de reproduction vidéo phoniques, à bandes magnétiques	0,0	0,3	0,0	0,0	0,0	0,0	0,0	0,0	0,0	0,3
84145100	Ventilateurs de table, de sol, muraux, plafonniers, de toitures ou de fenêtres...	0,0	0,3	0,0	0,0	0,0	0,0	0,0	0,0	0,0	0,3
85044000	Convertisseurs statiques	0,0	0,3	0,0	0,0	0,0	0,0	0,6	7,1	0,6	7,4
40139000	Chambres à air pour matériels roulant non repris dans 401310 et 401320	0,1	0,2	0,1	0,5	0,0	0,0	0,0	0,0	0,1	0,8
85287290	Appareils récepteurs de télévision en couleurs, non démontés	0,0	0,2	0,0	0,0	0,0	0,0	4,6	5,6	4,6	5,8
85164000	Fers à repasser électriques	0,0	0,2	0,0	0,0	0,0	0,0	0,0	0,0	0,0	0,2
32089000	Peintures autres que celles des n°320810 et 320820	0,6	0,1	0,0	0,0	0,0	0,0	0,0	0,0	0,6	0,1
94031000	Meubles en métal des types utilisés dans les bureaux	0,0	0,1	0,0	0,0	0,0	0,0	0,0	0,0	0,0	0,1
	Autre	0,0	0,0	404,2	476,7	503,0	724,1	471,5	861,2	597,6	1602,6
<b>Total</b>		<b>97,2</b>	<b>452,9</b>	<b>417,1</b>	<b>535,7</b>	<b>519,1</b>	<b>953,5</b>	<b>661,3</b>	<b>1303,3</b>	<b>1694,6</b>	<b>3245,4</b>

**Tableau 45 : Les réexportations au 1<sup>er</sup> et 2<sup>ème</sup> trimestre 2016 en quantité (Tonnes) et en valeur (en Millions de BIF)**

Code HS	Produits	2016			
		1 <sup>er</sup> Trim		2 <sup>ème</sup> Trim	
		Poids Net	Valeur	Poids Net	Valeur
85255000	Appareils d'émission	-	-	-	-
27101931	Gasoil en provenance de Kigoma	554,1	588,4	-	-
87032390	Véhicules 4x4 de tourisme, à essence, d'une cylindrée > 1500 cm3 mais <=3000 cm3 non démontés	-	-	8,2	153,4
87021099	Véhicules diesel pour le transport en commun, capacité > 25 personnes non démontés	-	-	-	-
87042190	Véhicule diesel pour transport de marchandise d'une charge maximale<=5 tonne non démonté	-	-	3,1	56,1
87112000	Motocycles à moteur à piston alternatif, d'une cylindrée > 50 cm3 mais <=250 cm3	4,5	62,9	2,9	47,6
87112090	Autres motocycles à moteur à piston alternatif, d'une cylindrée excédant 50 cm3 mais n'excédant pas 250 cm3	1,0	20,2	0,1	6,3
27101220	Essences super pour moteur	387,4	525,3	88,2	90,7
87032310	Véhicules 4x4 de tourisme, a essence, d'une cylindrée > 1500 cm3 mais <=3000 cm3 démonté	-	-	-	-
87032190	Véhicule usagé pour tourisme et promenade	3,0	52,8	-	-
87033290	Véhicules diesel de tourisme, d'une cylindrée > 1500 cm3 mais <= 2500 cm3 non démontés	-	-	1,9	62,1
84306900	Machines et appareils du 8430, autres que ceux du 843010 à 843061, non autopropulsés	-	-	-	-
25232900	Ciment portland autre que blanc	-	-	-	-
40114000	Pneumatiques neufs en caoutchouc utilisés pour motocycles	-	-	-	-
84133000	Pompes à carburant, à huile ou à liquide de refroidissement pour moteurs à essence/diesel	-	-	-	-
76130000	Récipients en aluminium pour gaz comprimés ou liquéfiés.	-	-	-	-

**Tableau 46 : Les réexportations au 1<sup>er</sup> et 2<sup>ème</sup> trimestre 2016 en quantité (Tonnes) et en valeur (en Millions de BIF) (suite)**

Code HS	Produits	2016			
		1 <sup>er</sup> Trim		2 <sup>ème</sup> Trim	
		Poids Net	Valeur	Poids Net	Valeur
84182900	Réfrigérateurs de type ménager, autres qu'à compression	0,3	0,3	-	-
32100010	Pigments à l'eau préparés des types utilisés pour le finissage des cuirs	-	-	-	-
69081000	Carreaux, cubes, dés et articles simil.,... vernissés ou émaillés, en céramique	-	-	-	-
85211000	Appareils d'enregistrement ou de reproduction vidéo phoniques, à bandes magnétiques	-	-	0,2	0,4
84145100	Ventilateurs de table, de sol, muraux, plafonniers, de toitures ou de fenêtres...	-	-	0,7	1,3
85044000	Convertisseurs statiques	-	-	0,1	0,1
40139000	Chambres à air pour matériels roulant non repris dans 401310 et 401320	0,1	0,6	0,0	0,2
85287290	Appareils récepteurs de télévision en couleurs, non démontés	0,3	0,6	0,5	2,4
85164000	Fers à repasser électriques	-	-	-	-
32089000	Peintures autres que celles des n°320810 et 320820	-	-	0,2	0,9
94031000	Meubles en métal des types utilisés dans les bureaux	-	-	-	-
	Autre	831,1	1 705,1	91,4	735,4
<b>Total</b>		<b>1 781,8</b>	<b>2 956,3</b>	<b>197,5</b>	<b>1 156,8</b>

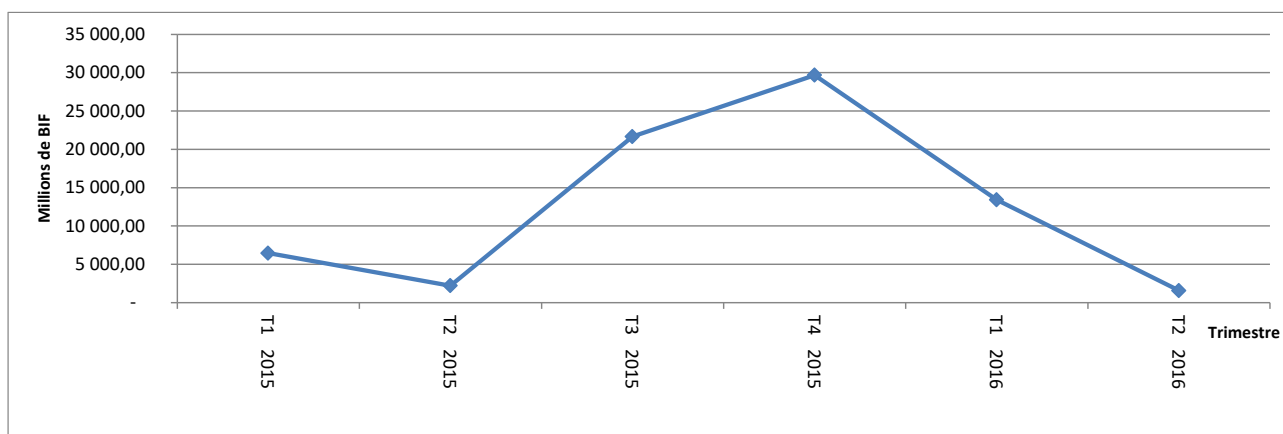
**Tableau 47: Evolution des réexportations par principaux pays destinataires en 2015 (en Millions de BIF)**

Pays	2015				
	1 <sup>er</sup> trim	2 <sup>ème</sup> trim	3 <sup>ème</sup> trim	4 <sup>ème</sup> trim	Annuel
RDC	307,0	399,9	779,4	786,6	2.272,9
Suisse	-	-	42,2	-	42,2
Kenya	-	20,2	-	-	20,2
Rwanda	144,2	53,7	131,9	157,2	487,0
Ouganda	1,7	62,0	-	6,8	70,5
<b>Total</b>	<b>452,9</b>	<b>535,7</b>	<b>953,5</b>	<b>950,7</b>	<b>2.892,8</b>

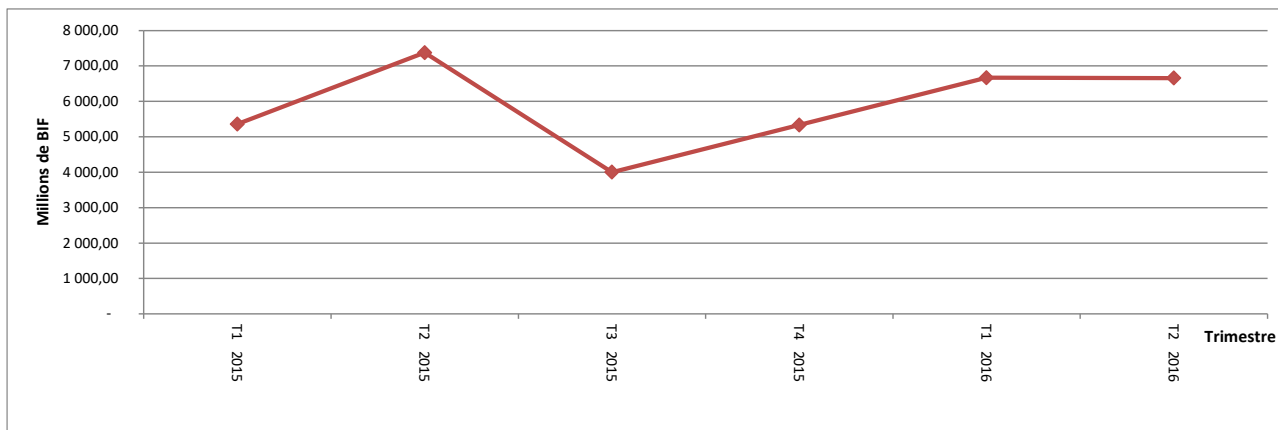
**Tableau 48: Les réexportations par principaux pays destinataires au 1<sup>er</sup> et 2<sup>ème</sup> trimestre 2016 (en Millions de BIF)**

Pays	2016	
	1 <sup>er</sup> trim	2 <sup>ème</sup> trim
RDC	979,8	474,8
Suisse	-	-
Kenya	8,7	27,7
Rwanda	225,5	538,0
Ouganda	5,6	31,1
<b>Total</b>	<b>1 219,6</b>	<b>1 071,7</b>

**Graphique 6: Evolution des exportations du café en M de BIF**



**Graphique 7: Evolution des exportations du thé en M de BIF**



**Graphique 8: Evolution des exportations de l'or en M de BIF**

