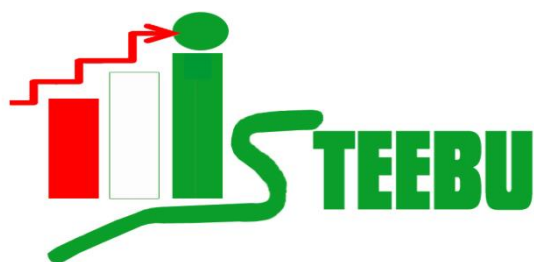


**INSTITUT DE STATISTIQUES ET D'ETUDES ECONOMIQUES DU
BURUNDI**



DIRECTION GENERALE

BP 1156 Bujumbura-Burundi

Téléphone +257 22 216734, Fax +257 22 222635

E-mail: isteebu@isteebu.bi

Site Web: www.isteebu.bi

Bulletin du commerce extérieur de marchandises
Deuxième trimestre 2015

*Service Conjoncture et
Commerce Extérieur*

*Département des Etudes et Statistiques
Economiques et Financières*

14 Août 2015

Table des matières

Pages

Table des matières	2
Liste des abréviations	3
Liste des tableaux	4
Liste des graphiques	6
I. Echanges commerciaux	7
II. Méthodologie	8
II.1. Définition	8
II.2. Système du Commerce extérieur	8
II.3. Nomenclature.....	9
II.4. Valeur statistique	9
II.5. Volume	9
II.6. Pays partenaires	9
II.7.Période	10
Tableaux statistiques	11
III. La balance commerciale	11
IV. Les importations	13
IV.1. Importations par grands groupes de produits.....	13
IV.2. Les principaux produits importés	26
IV.3. Importations par continents	34
IV.4. Importations par pays et par zones économiques	35
V. Les exportations	41
V.1. Exportations par continents	41
V.2. Les principaux pays d'exportation	43
V.3. Les exportations par produits	45
VI. Les réexportations	47

Liste des abréviations

BIF	: Burundian International Francs
CEEAC	: Communauté Economique des Etats de l’Afrique Centrale
CEPGL	: Communauté Economique des Pays des Grands Lacs
COMESA	: Common Market of East and South Africa
EAC	: East African Community
ISTEEBU	: Institut de Statistiques et d’Etudes Economiques du Burundi
M	: Millions
OBR	: Office Burundais des Recettes
OMD	: Organisation Mondiale des Douanes
RDC	: République Démocratique du Congo
SADC	: Southern African Development Community
SH	: Système Harmonisé
Trim ou T	: Trimestre
U.E	: Union Européenne
%	: Pourcentage

Tableau 1 : Balance commerciale (en Millions de BIF)	11
Tableau 2: Importation par grands groupes de produits en 2014 en Millions de BIF	13
Tableau 3: Importation par grands groupes de produits en 2014 en Millions de BIF (suite)	14
Tableau 4: Importation par grands groupes de produits en 2014 en Millions de BIF (suite)	15
Tableau 5: Importation par grands groupes de produits en 2014 en Millions de BIF (suite)	16
Tableau 6 : Importation par grands groupes de produits en 2014 en Millions de BIF (suite)	17
Tableau 7: Importation par grands groupes de produits en 2014 en Millions de BIF (suite)	18
Tableau 8 : Importation par grands groupes de produits en 2014 en Millions de BIF (suite)	19
Tableau 9 : Importation par grands groupes de produits en Millions de BIF au 1 ^{er} et 2 ^{ème} trimestre 2015	20
Tableau 10 : Importation par grands groupes de produits en Millions de BIF au 1 ^{er} et 2 ^{ème} trimestre 2015 (suite)	21
Tableau 11 : Importation par grands groupes de produits en Millions de BIF au 1 ^{er} et 2 ^{ème} trimestre 2015 (suite)	22
Tableau 12 : Importation par grands groupes de produits en Millions de BIF au 1 ^{er} et 2 ^{ème} trimestre 2015 (suite)	23
Tableau 13 : Importation par grands groupes de produits en Millions de BIF au 1 ^{er} et 2 ^{ème} trimestre 2015 (suite)	24
Tableau 14 : Importation par grands groupes de produits en Millions de BIF au 1 ^{er} et 2 ^{ème} trimestre 2015 (suite)	25
Tableau 15 : Principales importations en 2014 (en tonnes et en Millions de BIF).....	26
Tableau 16 : Principales importations en 2014 (en tonnes et en Millions de BIF) (suite).....	27
Tableau 17 : Principales importations en 2014 (en tonnes et en Millions de BIF) (suite).....	28
Tableau 18 : Principales importations au cours du 1 ^{er} et 2 ^{ème} trimestre 2015 en Tonnes et en Millions de BIF	29
Tableau 19 : Principales importations au cours du 1 ^{er} et 2 ^{ème} trimestre 2015 en Tonnes et en Millions de BIF (suite).....	30
Tableau 20 : Principales importations au cours du 1 ^{er} et 2 ^{ème} trimestre 2015 en Tonnes et en Millions de BIF (suite).....	31
Tableau 21 : Importations du Burundi par continents en 2014 (valeur en Millions de BIF).....	34

Tableau 22 : Importations du Burundi au cours du 1 ^{er} et 2 ^{ème} trimestre 2015 (Valeur en Millions de BIF).....	34
Tableau 23 : Les 20 premiers pays d'importations en 2014 (Valeur en Millions de BIF)	35
Tableau 24 : Les 20 premiers pays d'importations au 1 ^{er} et 2 ^{ème} trimestre 2015 (Valeur en Millions de BIF).....	36
Tableau 25: Importations à partir des Pays du COMESA en 2014 (en Millions de BIF)	37
Tableau 26: Importations à partir des Pays du COMESA au 1 ^{er} et 2 ^{ème} trimestre 2015 (en Millions de BIF).....	37
Tableau 27 : Importations à partir des Pays de l'EAC en 2014 (en Millions de BIF).....	38
Tableau 28 : Importations à partir des Pays de l'EAC au 1 ^{er} et 2 ^{ème} trimestre 2015 (en Millions de BIF).....	38
Tableau 29 : Importations à partir des Pays de la CEPGL en 2014 (en Millions de BIF).....	38
Tableau 30 : Importations à partir des Pays de la CEPGL au 1 ^{er} et 2 ^{ème} trimestre 2015 (en Millions de BIF).....	38
Tableau 31 : Importations à partir des Pays de la CEEAC en 2014 (en Millions de BIF)	39
Tableau 32 : Importations à partir des Pays de la CEEAC au 1 ^{er} et 2 ^{ème} trimestre 2015 (en Millions de BIF).....	39
Tableau 33 : Importations à partir des Pays de la SADC en 2014 (en Millions de BIF).....	40
Tableau 34 : Importations à partir des Pays de la SADC au 1 ^{er} et 2 ^{ème} trimestre 2015 (en Millions de BIF).....	40
Tableau 35 : Exportations par continents en 2014 (en Millions de BIF).....	41
Tableau 36 : Exportations par continents au 1 ^{er} et 2 ^{ème} trimestre 2015 (en Millions de BIF).....	42
Tableau 37 : Exportations par principaux pays en 2014 (en Millions de BIF).....	43
Tableau 38 : Exportations par principaux pays au 1 ^{er} et 2 ^{ème} trimestre 2015 (en Millions de BIF).....	44
Tableau 39 : Exportations des produits en 2014 en valeur (en Millions de BIF) et en quantité (Tonnes).....	45
Tableau 40 : Exportations des produits au 1 ^{er} et 2 ^{ème} trimestre 2015 en valeur (en Millions de BIF) et en quantité (Tonnes).....	46
Tableau 41 : Les réexportations en 2014 en quantité (Tonnes) et en valeur (en Millions de BIF).....	47
Tableau 42 : Les réexportations en 2014 en quantité (Tonnes) et en valeur (en Millions de BIF) (suite)	48
Tableau 43 : Les réexportations au 1 ^{er} et 2 ^{ème} trimestre 2015 en quantité (Tonnes) et	

en valeur (en Millions de BIF).....	49
Tableau 44 : Les réexportations par principaux pays destinataires en 2014 (en Millions de BIF).....	50
Tableau 45: Les réexportations par principaux pays destinataires au 1 ^{er} et 2 ^{ème} trimestre 2014 (en Millions de BIF).....	50

Liste des graphiques

Graphique 1: Evolution trimestrielle de la balance commerciale (en Milliards de BIF).....	12
Graphique 2: Evolution des importations du gaz oil et de l'essence pour moteurs (en Milliards de BIF)	32
Graphique 3: Evolution des importations d'autres produits importants (en Milliards de BIF) ...	32
Graphique 4: Importations du ciment portland en M de BIF.....	33
Graphique 5: Importations de médicaments en M de BIF	33
Graphique 6: Exportations du café en M de BIF	50
Graphique 7: Exportations du thé en M de BIF	51
Graphique 8: Exportations de l'or en M de BIF	51

I. Echanges commerciaux

Le total des échanges au cours du deuxième trimestre 2015 connaît une diminution de 15,5% par rapport au trimestre précédant suite à la régression des importations (-17,0%) et des exportations (-4,9%) au cours de la période sous analyse. On note cependant que les importations du gazoil (+16,3%) ; de l'essence (+12,5%) et des médicaments (+56,3%) enregistrent une augmentation au cours du trimestre sous revue. La sortie du café (-65,7%) et de l'or (-36,7%) enregistre une détérioration au niveau des exportations alors que la valeur du thé (+37,6%) et des savons de toilettes (+49,3%) exportés connaît des améliorations.

En glissement annuel, le total des échanges chute de 32,2% au cours du trimestre sous analyse par rapport au même trimestre de 2014 suite à la diminution des importations (-32,9%) et des exportations (-27,4%). En effet, les entrées de produits importants tels que le gazoil (-40,6%) ; l'essence (-38,3%) ; les médicaments (-8,7%) ; les véhicules de transport de marchandises (-89%) et le ciment portland (-52,8%) connaissent de régressions. Les valeurs des exportations de café (-47,4%) et de l'or (-42,6%) enregistrent de fortes diminutions.

Au niveau semestriel, les échanges au cours du premier semestre 2015 connaissent une régression d'environ 27% par rapport au même semestre de l'année précédente suite à la chute des importations (-28%) et des exportations (-14%). Cette situation est consécutive principalement à la chute de la valeur des exportations du café (-11,9%) et du thé (-1,7%). Aussi, les importations des principaux produits connaissent de diminutions : gazoil (-46%) ; essence (-36%) ; véhicule de transport de marchandises (-65%) ; ciment portland (-48%) ; véhicule de tourisme (-77%) ; vaccin pour la médecine humaine (-8%) ; sucre destiné à l'usage industriel (-5%) ; matériel de friperie (-63%) ; engrais chimiques (-55%) ; etc.

La détérioration des échanges de marchandises avec le reste du monde au cours du trimestre sous analyse peut être expliquée, en grande partie, par la situation socio-politique qui s'est un peu dégradé au cours des mois de mai et juin 2015.

II. Méthodologie

II.1. Définition

Les statistiques du « **commerce extérieur de marchandises** » donnent la représentation des transactions de marchandises effectuées entre un pays et le reste du monde. Elles consistent en l'analyse des flux de marchandises en importation comme en exportation. On entend par « **marchandises** », tous les biens qui contribuent à augmenter ou à réduire les ressources matérielles du pays.

II.2. Système du Commerce extérieur

Au niveau de ce bulletin, les données du Commerce extérieur sont produites selon le « **Système du Commerce Général** ».

Ce type de commerce couvre les biens suivants :

(a) Les biens qui, lors de l'importation directe dans le territoire statistique, lorsqu'ils quittent une aire de dépôt, de transit ou après transbordement, sont :

- déclarés pour une mise à la consommation;
- acceptés pour une admission temporaire;
- acceptés en importation temporaire pour un perfectionnement actif;
- placés en entrepôt industriel ou en zone franche industrielle;
- placés en usines sous douane ou en zones de traitement en vue d'une exportation;
- importés après exportation temporaire pour un perfectionnement passif;
- importés après exportation temporaire pour un retour en l'état;
- placés en entrepôts sous douane ou en zones franches commerciales.

(b) A l'exportation, les biens qui sont :

- d'origine nationale et déclarés pour une exportation définitive;
- exportés après une admission temporaire;
- exportés après importation temporaire pour un perfectionnement actif;
- exportés en suite d'entrepôts industriels ou de zones franches industrielles;
- exportés en suite d'usines sous douane ou de zones de traitement en vue d'une exportation;
- en exportation temporaire pour un perfectionnement passif;
- en exportation temporaire pour un retour en l'état;
- exportés en suite d'entrepôts sous douane ou de zones franches commerciales.

II.3. Nomenclature

Au Burundi, l'information statistique sur le Commerce extérieur est collectée sur base des déclarations en douanes.

La diversité des marchandises échangées est regroupée sous la nomenclature du système harmonisé (SH). Le Système harmonisé est conçu par l'Organisation Mondiale des Douanes (OMD). C'est un système qui permet le regroupement des produits selon une classification standardisée comprenant des positions à 2 chiffres (SH2), à 4 chiffres (SH4), à 6 chiffres (SH6) et à 8 chiffres (SH8). Généralement, les deux premiers indiquent le numéro de chapitre et les deux suivants l'ordre numérique dans lequel la position apparaît dans le chapitre.

II.4. Valeur statistique

La valeur statistique des marchandises est exprimée en francs burundais (BIF).

- A l'importation, elle comprend le coût de la marchandise, l'assurance et le Fret jusqu'à la frontière de l'importateur (valeur CAF) ;
- A l'exportation, cette valeur est exprimée Franco à bord jusqu'à la frontière de l'exportateur (valeur FAB) ; les frais liés à l'acheminement vers le destinataire ne sont pas inclus.

Lorsque la valeur est indiquée en devise étrangère, la conversion en BIF s'effectue en application du taux de change officiel en vigueur.

II.5. Volume

Le Volume des importations et des exportations est déterminé sur base du poids net. Elle se compose du poids effectif de la marchandise, sans le poids de l'emballage. Pour certaines marchandises, des unités complémentaires (litres, têtes, nombre, etc.) sont saisies en complément du poids net.

II.6. Pays partenaires

On distingue le pays d'origine, le pays de provenance et le pays de destination des marchandises.

- A l'importation, le **pays de provenance** est le pays à partir duquel la marchandise est expédiée ;
- A l'exportation, le **pays de destination** est le pays dans lequel la marchandise est sensée être utilisée ;
- Le **pays d'origine** est le pays dans lequel la marchandise a été entièrement produite, fabriquée ou substantiellement transformée.

Les statistiques du commerce extérieur sont diffusées selon le pays d'origine pour les importations et selon le pays de destination pour les exportations.

Actuellement, tous les pays du monde entier sont répertoriés dans les **tables de contrôle** du Système Douanier Automatisé (SYDONIA ++) et à chaque pays est affecté un code alpha numérique ISO à deux positions qui le distingue des autres.

II.7. Période

Le jour bon à enlever pour les importations ou bon à exporter pour les exportations (jour BAE) est la date de référence pour les statistiques du commerce extérieur. Le mois constitue la période la plus courte utilisée dans la production des tableaux statistiques du commerce extérieur.

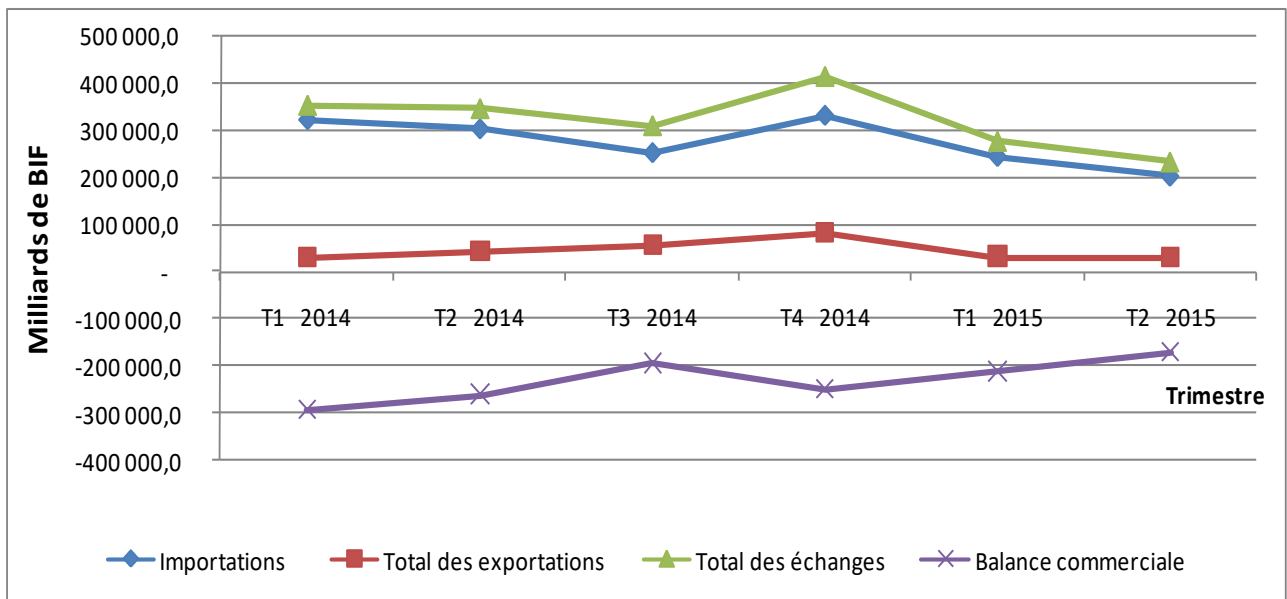
Tableaux statistiques

III. La balance commerciale

Tableau 1 : Balance commerciale (en Millions de BIF)

Année	Trimestre	Importations (1)	Exportations (2)	Re- Exportations (3)	Total des exportations (2)+(3)	Total des échanges (1)+(2)+(3)	Balance commerciale	Taux de couverture
2014	1er trim	323 007,2	31 106,7	965,4	32 072,1	355 079,4	-290 935,1	9,9%
	2ème trim	303 614,5	41 353,0	3 130,7	44 483,7	348 098,2	-259 130,7	14,7%
	3ème trim	253 452,2	56 577,7	2 244,5	58 822,2	312 274,3	-194 630,0	23,2%
	4ème trim	332 096,7	81 209,1	2 425,2	83 634,2	415 730,9	-248 462,5	25,2%
	Annuel	1 212 170,6	210 246,4	8 765,8	219 012,2	1 431 182,9	-993 158,4	18,1%
2015	1er trim	245 308,2	33 481,1	452,9	33 934,0	279 242,2	-211 374,2	13,8%
	2ème trim	203 618,6	31 748,0	535,7	32 283,7	235 902,2	-171 334,9	15,9%

Graphique 1: Evolution trimestrielle de la balance commerciale (en milliards de BIF)



IV. Les importations

IV.1. Importations par grands groupes de produits

Tableau 2 : Importations par grands groupes de produits en 2014 en Millions de BIF

Code HS	Description	2014				Total annuel
		1 ^{er} trim	2 ^{ème} trim	3 ^{ème} trim	4 ^{ème} trim	
01	Animaux vivants	246,9	488,1	29,9	332,2	1 097,2
02	Viandes et abats comestibles	3 015,0	18,3	11,3	4 029,0	7 073,7
03	Poissons et crustacés, mollusques et autres invertébrés aquatiques	734,3	971,0	701,5	949,5	3 356,3
04	Lait et produits de la laiterie; oeufs d'oiseaux; miel naturel; produits comestibles d'origine animale, non dénommés ni compris ailleurs	1 066,5	528,8	318,9	1 860,7	3 774,9
05	Autres produits d'origine animale, non dénommés ni compris ailleurs	128,2	34,4	64,7	0,2	227,5
06	Plantes vivantes et produits de la floriculture	76,9	1,3	1,9	0,2	80,2
07	Légumes, plantes, racines et tubercules alimentaires	1 255,2	1 260,4	948,4	878,3	4 342,3
08	Fruits comestibles; écorces d'agrumes ou de melons	29,4	85,7	33,2	57,4	205,7
09	Cafe, the, mate et épices	60,2	56,5	67,8	91,4	275,9
10	Céréales	8 724,2	16 456,2	8 848,5	16 394,6	50 423,5
11	Produits de la minoterie; malt; amidons et féculés; inuline; gluten de froment	4 810,0	5 009,6	5 572,1	4 014,4	19 406,2
12	Graines et fruits oléagineux; graines, semences et fruits divers; plantes industrielles ou médicinales; pailles et fourrages	421,6	715,1	791,0	711,2	2 638,9
13	Gommes, résines et autres sucs et extraits végétaux	4,1	816,4	677,5	0,6	1 498,5
14	Matières à tresser et autres produits d'origine végétale, non dénommés, ni compris ailleurs	-	3,9	0,0	1,7	5,6
15	Graisses et huiles animales ou végétales; produits de leur dissociation; graisses alimentaires élaborées; cires d'origine animale ou végétale	4 764,3	5 060,6	4 243,9	4 456,4	18 525,2

Tableau 3 : Importations par grands groupes de produits en 2014 en Millions de BIF (suite)

Code HS	Description	2014				Total annuel
		1 ^{er} trim	2 ^{ème} trim	3 ^{ème} trim	4 ^{ème} trim	
16	Préparations de viandes, de poissons ou de crustacés, de mollusques ou d'autres invertébrés aquatiques	69,9	155,4	30,4	2 224,5	2 480,2
17	Sucres et sucreries	2 471,8	4 980,3	6 158,6	3 229,8	16 840,5
18	Cacao et ses préparations	46,1	107,5	18,8	121,1	293,5
19	Préparations a base de céréales, de farines, d'amidons, de féculles ou de lait; pâtisseries	638,9	810,6	642,2	1 311,9	3 403,6
20	Préparations de légumes, de plantes potagères, de fruits et d'autres plantes ou parties de plantes	791,2	1 073,2	751,8	1 190,6	3 806,7
21	Préparations alimentaires diverses	1 914,0	754,4	2 748,5	3 403,5	8 820,4
22	Boissons, liquides alcooliques et vinaigres	2 581,3	1 842,4	949,7	2 767,4	8 140,8
23	Résidus et déchets des industries alimentaires; aliments préparés pour animaux	42,4	37,1	115,2	61,2	256,0
24	Tabacs	208,6	508,0	916,3	1 850,5	3 483,4
25	Sel; soufre; terres et pierres; plâtres, chaux et ciments	7 894,6	8 175,4	8 733,9	9 307,0	34 110,8
26	Minerais métallurgiques, scories et cendres	-	2,3	10,5	2,6	15,4
27	Combustibles minéraux, huiles minérales et produits de leur distillation; matières bitumineuses; cires minérales	60 661,4	65 618,1	56 235,6	62 842,7	245 357,8
28	Produits chimiques inorganiques; composes inorganiques ou organiques de métaux précieux, d'éléments radioactifs, de métaux des terres rares ou d'isotopes	1 283,4	1 219,0	1 307,0	1 368,4	5 177,8
29	Produits chimiques organiques	220,0	486,5	360,3	476,4	1 543,2
30	Produits pharmaceutiques	17 160,2	22 936,5	26 142,6	30 810,9	97 050,2

Tableau 4 : Importations par grands groupes de produits en 2014 en Millions de BIF (suite)

Code HS	Description	2014				Total annuel
		1 ^{er} trim	2 ^{ème} trim	3 ^{ème} trim	4 ^{ème} trim	
31	Engrais	9 002,3	1 311,7	7 228,6	8 208,6	25 751,2
32	Extraits tannants ou tinctoriaux; tanins et leurs dérivés; pigments et autres matières colorantes; peintures et vernis; mastics; encres	1 762,9	2 125,6	1 575,8	2 824,3	8 288,6
33	Huiles essentielles et rétinoïdes; produits de parfumerie ou de toilette préparés et cosmétiques préparés	2 327,8	4 198,9	1 394,1	3 678,4	11 599,3
34	Savons, agents de surface organiques, préparations pour lessives, préparations lubrifiantes, cires artificielles, cires préparées, produits d'entretien, bougies et articles similaires, pâtes à modeler,	953,2	1 414,4	1 039,9	1 214,5	4 622,0
35	Matières albuminoïdes; produits à base d'amidons ou de féculés modifiés; colles; enzymes	307,4	514,8	560,4	302,2	1 684,8
36	Poudres et explosifs; articles de pyrotechnie; allumettes; alliages pyrophoriques; matières inflammables	120,5	24,0	4,5	81,4	230,4
37	Produits photographiques ou cinématographiques	15,1	6,2	8,2	5,1	34,6
38	Produits divers des industries chimiques	2 464,2	1 374,0	1 574,2	2 214,9	7 627,3
39	Matières plastiques artificielles, éthers et ester de la cellulose, résines artificielles et ouvrages en ces matières	5 388,8	6 871,4	5 265,8	7 084,3	24 610,4
40	Caoutchouc naturel ou synthétique factice pour caoutchouc et ouvrages en caoutchouc	3 521,8	3 832,8	2 844,3	4 484,7	14 683,7
41	Peaux et cuirs	4,9	9,9	5,3	6,0	26,2
42	Ouvrages en cuir; articles de bourrellerie ou de sellerie; articles de voyage, sacs à main et contenants similaires; ouvrages en boyaux	137,8	1 676,5	181,1	394,8	2 390,2
43	Pelleteries et fourrures; pelleteries factices	10,1	9,2	1,8	0,2	21,3
44	Bois, charbon de bois et ouvrages en bois	690,5	869,5	1 154,3	1 687,2	4 401,5
45	Liège et ouvrages en liège	1,0	6,3	0,5	0,2	7,9

Tableau 5 : Importations par grands groupes de produits en 2014 en Millions de BIF (suite)

Code HS	Description	2014				Total annuel
		1 ^{er} trim	2 ^{ème} trim	3 ^{ème} trim	4 ^{ème} trim	
46	Ouvrages de sparterie ou de vannerie	4,0	1,5	0,3	8,9	14,7
47	Matières servant a la fabrication du papier	1,0	8,5	0,5	2,1	12,2
48	Papiers et cartons; ouvrages en pate de cellulose, en papier ou en carton	4 097,5	3 015,1	4 638,5	3 876,5	15 627,5
49	Articles de librairie et produits des arts graphiques	1 502,6	904,0	2 689,3	1 099,5	6 195,4
50	Soie, bourre de soie (schappe) et bourrette de soie	0,1	1,1	-	1,4	2,6
51	Textiles synthétiques et artificiels continus	9,5	2,8	3,9	3,5	19,6
52	Files métalliques	82,1	161,2	356,6	116,2	716,0
53	Laine, poils et crins	-	0,0	0,9	0,3	1,3
54	Lin et ramie	97,3	117,7	88,3	31,4	334,8
55	Coton	492,3	713,5	179,1	553,6	1 938,6
56	Textiles synthétiques et artificiels discontinus	104,9	56,2	28,9	62,2	252,2
57	Autres fibres textiles végétales, fils de papier et tissus de fils de papier	28,6	113,6	36,3	67,1	245,6
58	Tapis et tapisseries-velours, peluches, tissus boucles et tissus de chenille rubanerie-passementeries-tulles et tissus a mailles noues (filet); dentelles et guipures-broderies	31,2	14,4	10,2	11,2	67,1
59	Ouates et feutres. Cordages et articles de corderie. Tissus spéciaux, tissus imprégnés ou enduits articles techniques en matières textiles	22,3	98,0	24,6	15,8	160,7
60	Bonneterie	5,8	19,7	4,0	2,8	32,3

Tableau 6 : Importations par grands groupes de produits en 2014 en Millions de BIF (suite)

Code HS	Description	2014				Total annuel
		1 ^{er} trim	2 ^{ème} trim	3 ^{ème} trim	4 ^{ème} trim	
61	Vêtements et accessoires du vêtement en tissus	4 468,9	2 640,1	723,7	950,3	8 782,9
62	Autres articles confectionnés en tissus	386,4	1 273,6	817,4	1 507,8	3 985,2
63	Friperie, drilles et chiffons	19 056,4	8 147,0	4 194,2	4 569,7	35 967,3
64	Chaussures, guêtres et articles analogues ; parties de ces objets	2 461,2	4 269,5	1 216,3	1 257,3	9 204,3
65	Coiffures et parties de coiffures	26,8	451,2	71,0	310,8	859,9
66	Parapluies, parasols, cannes, fouets, cravaches et leurs parties	81,9	71,0	83,1	157,2	393,2
67	Plumes et duvet apprêtés et articles en plumes ou en duvet ; fleurs artificielles ; ouvrages en cheveux	10,6	12,5	15,5	417,6	456,2
68	Ouvrages en pierres, plâtre, ciment, amiante, mica et matières analogues	232,8	84,5	172,6	313,1	802,9
69	Produits céramiques	1 049,8	2 023,8	1 761,9	1 964,7	6 800,2
70	Verre et ouvrages en verre	2 301,8	3 564,7	2 175,6	1 254,3	9 296,5
71	Perles fines, pierres gemmes et similaires, métaux précieux, plaques ou doubles de métaux précieux et ouvrages en ces matières ; bijouterie de fantaisie	530,4	12,4	25,1	31,6	599,5
72	Monnaies	11 365,6	12 749,6	16 055,1	12 420,4	52 590,6
73	Fonte, fer et acier	5 078,0	5 185,5	3 849,5	12 522,1	26 635,1
74	Cuivre	54,8	29,6	353,5	243,4	681,3
75	Nickel	0,0	-	16,4	-	16,4

Tableau 7 : Importations par grands groupes de produits en 2014 en Millions de BIF (suite)

Code HS	Description	2014				Total annuel
		1 ^{er} trim	2 ^{ème} trim	3 ^{ème} trim	4 ^{ème} trim	
76	Aluminium	900,8	930,6	715,8	1 349,2	3 896,4
78	Plomb	1,7	5,0	-	-	6,6
79	Zinc	23,0	2,8	13,9	15,8	55,5
80	Etain	2,7	-	-	-	2,7
81	Autres métaux communs	-	-	0,0	-	0,0
82	Outillage-articles de coutellerie et couverts de table, en métaux communs	805,0	701,2	1 206,1	744,9	3 457,1
83	Ouvrages divers en métaux communs	1 986,8	772,2	1 881,9	787,7	5 428,6
84	Chaudières, machines, appareils et engins mécaniques	26 221,2	18 311,2	12 457,2	21 433,9	78 423,5
85	Machines et appareils électriques et objets servant a des usages électrotechniques	28 636,2	20 746,1	17 614,6	29 251,7	96 248,6
86	Véhicules et matériel pour voies ferrées-appareils de signalisation non électriques pour voies de communication	66,7	62,1	75,6	137,8	342,2
87	Voitures automobiles, tracteurs, cycles et autres véhicules terrestres	49 944,5	38 082,4	22 068,2	37 561,7	147 656,7
88	Navigation aérienne	-	118,1	52,1	-	170,1
89	Navigation maritime et fluviale	0,0	1,9	7,5	-	9,4
90	Instruments et appareils d'optique, de photographie et de cinématographie, de mesure, de vérification, de précision - instruments et appareils médico-chirurgicaux	6 828,9	9 113,3	4 014,5	3 578,3	23 535,0
91	Horlogerie	44,0	25,3	29,2	14,7	113,1

Tableau 8 : Importations par grands groupes de produits en 2014 en Millions de BIF (suite)

Code HS	Description	2014				Total annuel
		1 ^{er} trim	2 ^{ème} trim	3 ^{ème} trim	4 ^{ème} trim	
92	Instruments de musique appareils d'enregistrement ou de reproduction du son; appareils d'enregistrement ou de reproduction des images et du son en télévision; parties et accessoires de ces instruments et appareils	77,5	72,8	73,2	57,6	281,1
93	Armes et munitions	146,5	-	4,2	-	150,7
94	Meubles ; mobilier médico-chirurgical; articles de literie et similaires	4 492,5	3 236,5	2 283,3	4 946,6	14 958,9
95	Matières à tailler et à mouler à l'état travaillé (y compris les ouvrages)	359,7	163,3	222,1	167,1	912,2
96	Ouvrages de brosse et pinceaux, balais, houppes et articles de tamiserie	783,0	1 067,9	866,4	1 309,7	4 027,0
97	Jouets, jeux, articles pour divertissements et pour sport	22,2	1,1	3,5	34,5	61,2
98	Effets personnels	50,9	-	-	-	50,9
	Total	323 007,2	303 614,5	253 452,2	332 096,7	1 212 170,6

Tableau 9 : Importations par grands groupes de produits en Millions de BIF au 1^{er} et 2^{ème} trimestre 2015

Code HS	Description	2015	
		1 ^{er} Trim	2 ^{ème} Trim
01	Animaux vivants	67,3	183,6
02	Viandes et abats comestibles	1,6	3 333,5
03	Poissons et crustacés, mollusques et autres invertébrés aquatiques	467,9	668,6
04	Lait et produits de la laiterie; œufs d'oiseaux; miel naturel; produits comestibles d'origine animale, non dénommés ni compris ailleurs	312,4	337,9
05	Autres produits d'origine animale, non dénommés ni compris ailleurs	55,1	9,6
06	Plantes vivantes et produits de la floriculture	1,1	0,4
07	Légumes, plantes, racines et tubercules alimentaires	1 254,6	619,8
08	Fruits comestibles; écorces d'agrumes ou de melons	23,2	89,3
09	Cafe, the, mate et épices	11,6	6,4
10	Céréales	2 509,3	7 660,9
11	Produits de la minoterie; malt; amidons et féculés; inuline; gluten de froment	5 028,9	3 400,8
12	Graines et fruits oléagineux; graines, semences et fruits divers; plantes industrielles ou médicinales ; pailles et fourrages	217,6	250,4
13	Gommes, résines et autres sucs et extraits végétaux	1 166,5	555,2
14	Matières à tresser et autres produits d'origine végétale, non dénommés, ni compris ailleurs	-	-
15	Graisses et huiles animales ou végétales; produits de leur dissociation; graisses alimentaires élaborées; cires d'origine animale ou végétale	3 050,8	2 914,5
16	Préparations de viandes de poissons ou de crustacés, de mollusques ou d'autres invertébrés aquatiques	9,7	4,1
17	Sucres et sucreries	2 305,0	3 641,4

Tableau 10 : Importations par grands groupes de produits en Millions de BIF au 1^{er} et 2^{ème} trimestre 2015 (Suite)

Code HS	Description	2015	
		1er Trim	2ème Trim
18	Cacao et ses préparations	50,9	14,0
19	Préparations à base de céréales, de farines, d'amidons, de féculés ou de lait; pâtisseries	459,7	504,7
20	Préparations de légumes, de plantes potagères, de fruits et d'autres plantes ou parties de plantes	266,6	721,4
21	Préparations alimentaires diverses	2 342,5	3 445,0
22	Boissons, liquides alcooliques et vinaigres	1 132,2	1 922,6
23	Résidus et déchets des industries alimentaires; aliments préparés pour animaux	15,8	21,5
24	Tabacs	643,3	1 325,4
25	Sel; soufre; terres et pierres; plâtres, chaux et ciments	5 264,1	4 204,0
26	Minerais métallurgiques, scories et cendres	-	-
27	Combustibles minéraux, huiles minérales et produits de leur distillation; matières bitumineuses; cires minérales	34 301,6	39 486,1
28	Produits chimiques inorganiques; composés inorganiques ou organiques de métaux précieux, d'éléments radioactifs, de métaux des terres rares ou d'isotopes	1 621,1	952,3
29	Produits chimiques organiques	832,1	719,8
30	Produits pharmaceutiques	16 758,7	21 451,2
31	Engrais	1 929,4	2 170,1
32	Extraits tannants ou tinctoriaux; tanins et leurs dérivés; pigments et autres matières colorantes; peintures et vernis; mastics; encres	745,6	2 185,3
33	Huiles essentielles et résinoïdes; produits de parfumerie ou de toilette préparés et cosmétiques préparés	601,5	693,4

Tableau 11 : Importations par grands groupes de produits en Millions de BIF au 1^{er} et 2^{ème} trimestre 2015 (Suite)

Code HS	Description	2015	
		1 ^{er} Trim	2 ^{ème} Trim
34	Savons, agents de surface organiques, préparations pour lessives, préparations lubrifiantes, cires artificielles, cires préparées, produits d'entretien, bougies et articles similaires, pâtes à modeler,	564,5	940,3
35	Matières albuminoïdes; produits à base d'amidons ou de féculés modifiés; colles; enzymes	258,4	315,2
36	Poudres et explosifs; articles de pyrotechnie; allumettes; alliages pyrophoriques; matières inflammables	2,4	0,5
37	Produits photographiques ou cinématographiques	7,1	2,2
38	Produits divers des industries chimiques	1 430,0	1 708,8
39	Matières plastiques artificielles, éthers et ester de la cellulose, résines artificielles et ouvrages en ces matières	3 408,3	3 414,8
40	Caoutchouc naturel ou synthétique factice pour caoutchouc et ouvrages en caoutchouc	1 907,7	3 110,6
41	Peaux et cuirs	5,9	16,4
42	Ouvrages en cuir; articles de bourrellerie ou de sellerie; articles de voyage, sacs à main et contenants similaires; ouvrages en boyaux	29,9	7 776,4
43	Pelletteries et fourrures; pelletteries factices	-	-
44	Bois, charbon de bois et ouvrages en bois	533,5	472,5
45	Liège et ouvrages en liège	4,6	-
46	Ouvrages de sparterie ou de vannerie	2,4	-
47	Matières servant à la fabrication du papier	2,7	1 176,0
48	Papiers et cartons; ouvrages en pâte de cellulose, en papier ou en carton	3 845,1	5 474,2
49	Articles de librairie et produits des arts graphiques	454,7	2 463,9

Tableau 12 : Importations par grands groupes de produits en Millions de BIF au 1^{er} et 2^{ème} trimestre 2015 (Suite)

Code HS	Description	2015	
		1 ^{er} Trim	2 ^{ème} Trim
50	Soie, bourre de soie (schappe) et bourrette de soie	-	-
51	Textiles synthétiques et artificiels continus	0,1	4,1
52	Files métalliques	12,3	58,7
53	Laine, poils et crins	-	-
54	Lin et ramie	1,4	2,7
55	Coton	740,1	279,7
56	Textiles synthétiques et artificiels discontinus	52,2	18,4
57	Autres fibres textiles végétales, fils de papier et tissus de fils de papier	8,9	108,3
58	Tapis et tapisseries-velours, peluches, tissus boucles et tissus de chenille rubanerie-passementeries-tulles et tissus a mailles noues (filet); dentelles et guipures-broderies	2,8	186,5
59	Ouates et feutres. Cordages et articles de corderie. Tissus speciaux, tissus imprégnés ou enduits articles techniques en matières textiles	2,8	42,2
60	Bonneterie	0,8	0,7
61	Vêtements et accessoires du vêtement en tissus	1 442,3	3 545,3
62	Autres articles confectionnes en tissus	4 020,7	7 060,9
63	Friperie, drilles et chiffons	1 921,0	3 344,4
64	Chaussures, guêtres et articles analogues ; parties de ces objets	387,1	347,3
65	Coiffures et parties de coiffures	252,8	1 208,9
66	Parapluies, parasols, cannes, fouets, cravaches et leurs parties	14,4	18,9
67	Plumes et duvet apprêtés et articles en plumes ou en duvet ; fleurs artificielles ; ouvrages en cheveux	3,7	242,2

Tableau 13 : Importations par grands groupes de produits en Millions de BIF au 1^{er} et 2^{ème} trimestre 2015 (Suite)

Code HS	Description	2015	
		1 ^{er} Trim	2 ^{ème} Trim
68	Ouvrages en pierres, plâtre, ciment, amiante, mica et matières analogues	116,3	57,6
69	Produits céramiques	627,7	402,8
70	Verre et ouvrages en verre	1 174,9	3 186,4
71	Perles fines, pierres gemmes et similaires, métaux précieux plaques ou doubles de métaux précieux et ouvrages en ces matières ; bijouterie de fantaisie	1,6	0,6
72	Monnaies	8 241,2	3 462,9
73	Fonte, fer et acier	6 021,7	3 555,1
74	Cuivre	66,0	11,2
75	Nickel	-	1,5
76	Aluminium	276,5	906,6
78	Plomb	-	10,4
79	Zinc	-	-
80	Etain	-	-
81	Autres métaux communs	-	-
82	Outillage-articles de coutellerie et couverts de table, en métaux communs	630,9	405,9
83	Ouvrages divers en métaux communs	670,6	1 366,6
84	Chaudières, machines, appareils et engins mécaniques	37 638,4	13 476,2
85	Machines et appareils électriques et objets servant à des usages électrotechniques	51 934,3	9 139,1
86	Véhicules et matériel pour voies ferrées -appareils de signalisation non électriques pour voies de communication	5,5	20,1

Tableau 14 : Importations par grands groupes de produits en Millions de BIF au 1^{er} et 2^{ème} trimestre 2015 (Suite)

Code HS	Description	2015	
		1er Trim	2ème Trim
87	Voitures automobiles, tracteurs, cycles et autres véhicules terrestres	25 205,2	12 354,4
88	Navigation aérienne	-	-
89	Navigation maritime et fluviale	6,6	-
90	Instruments et appareils d'optique, de photographie et de cinématographie, de mesure, de vérification, de précision - instruments et appareils médico-chirurgicaux	5 036,5	3 789,4
91	Horlogerie	3,2	4,2
92	Instruments de musique appareils d'enregistrement ou de reproduction du son; appareils d'enregistrement ou de reproduction des images et du son en télévision; parties et accessoires de ces instruments et appareils	34,1	1,9
93	Armes et munitions	12,7	-
94	Meubles ; mobilier médico-chirurgical ; articles de literie et similaires	1 859,1	2 217,0
95	Matières à tailler et à mouler à l'état travaillé (y compris les ouvrages)	245,1	97,7
96	Ouvrages de brosse et pinceaux, balais, houppes et articles de tamiserie	729,5	2 312,0
97	Jouets, jeux, articles pour divertissements et pour sport	1,9	4,6
98	Effets personnels	-	-
	Total	245 308,2	203 618,6

IV.2. Les principaux produits importés

Tableau 15 : Principales importations en 2014 (en tonnes et en Millions de BIF)

		2014									
		1 ^{er} trim		2 ^{ème} trim		3 ^{ème} trim		4 ^{ème} trim		Total Annuel	
Code HS	Produits	Poids net	Valeur	Poids net	Valeur	Poids net	Valeur	Poids net	Valeur	Poids net	Valeur
27101931	Gasoil en provenance de Kigoma	15 516,0	29 794,9	15 065,8	28 930,4	12 301,2	23 051,9	17 765,0	31 212,0	60 648,1	112 989,2
27101220	Essences super pour moteur	10 807,5	22 412,3	12 863,4	27 810,9	11 522,7	24 745,1	13 112,0	25 869,1	48 305,6	100 837,4
30049000	Médicaments du 3004 non repris au n °300410 a 300450 présentés sous forme de doses ou Conditionnés pour vente en détail	632,5	9 673,3	1 044,1	18 285,9	717,3	13 933,1	1 018,7	27 066,5	3 412,6	68 958,8
10019910	Autres froment non destiné à l'ensemencement	9 536,0	5 161,3	21 088,0	11 516,0	8 018,0	4 474,3	16 343,7	8 532,6	54 985,7	29 684,2
87042190	Véhicule diesel pour transport de marchandise d'une charge maximale<=5 tonne non démonté	379,1	8 643,4	636,3	10 052,0	121,8	2 022,1	171,5	4 156,0	1 308,8	24 873,5
25232900	Ciment portland autre que blanc	18 353,4	4 827,5	20 478,0	5 333,4	24 072,6	6 404,2	22 762,0	6 104,2	85 666,0	22 669,4
63049110	Moustiquaires, en bonneterie	64 757,5	15 546,1	4,1	31,8	10,8	26,8	2,2	2,5	64 774,7	15 607,1
85447000	Câbles de fibres optiques	243,1	12 407,1	176,7	1 749,6	136,1	1 367,7	388,8	2 815,4	944,7	18 339,9
87032390	Véhicules 4x4 de tourisme, a essence, d'une cylindrée > 1500 cm3 mais <=3000 cm3 non démontés	268,7	5 639,6	283,6	5 554,0	318,8	4 198,2	491,0	6 360,4	1 362,1	21 752,3
30022000	Vaccins pour la médecine humaine	13,9	5 973,3	8,6	2 073,1	11,5	6 984,8	2,7	690,3	36,8	15 721,5
85176200	Appareils pour la réception, la conversion et la transmission de la voix, d'images ou d'autres données	16,0	2 284,1	146,2	6 770,1	50,8	3 259,2	57,7	3 589,3	270,7	15 902,8
17019910	Sucre destiné a l'usage industriel	1 504,2	1 687,1	3 426,8	4 144,3	3 948,7	5 492,0	1 725,3	2 465,7	10 605,0	13 789,2
87032190	Véhicule usage pour tourisme et promenade	788,3	3 960,2	1 041,4	4 044,8	598,7	2 828,5	178,3	1 100,1	2 606,7	11 933,6
11071000	Malt non torréfié	2 947,2	3 545,3	2 075,4	2 460,6	4 149,7	4 608,6	3 090,1	3 278,5	12 262,3	13 893,1
72104100	Produits laminés plats, zingués autrement qu'électrolytiquement, ondulés, pour la toiture	367,5	629,5	1 053,6	2 654,4	3 959,6	7 306,2	1 690,5	2 056,8	7 071,2	12 646,9

Tableau 16: Principales importations en 2014 (en tonnes et en Millions de BIF) (suite)

Code HS	Produits	2014									
		1 ^{er} trim		2 ^{ème} trim		3 ^{ème} trim		4 ^{ème} trim		Total Annuel	
		Poids net	Valeur	Poids net	Valeur	Poids net	Valeur	Poids net	Valeur	Poids net	Valeur
63090000	Articles de friperie.	2 027,2	2 284,2	3 052,9	3 352,6	2 380,0	2 695,3	3 046,4	3 410,7	10 506,5	11 742,9
31052000	Engrais minéraux ou chimiques contenant les trois éléments	5 134,2	5 167,8	220,4	218,2	2 671,2	2 905,8	5 867,7	6 791,8	13 893,5	15 083,6
27101942	Résidus de carburants d'une viscosité cinématique de 180 centistokes	1 730,7	2 527,9	1 819,0	3 216,6	1 493,9	2 298,1	1 130,6	1 273,8	6 174,2	9 316,4
72142000	Barres en fer ou en aciers comportant des indentations, bourrelets, creux ou reliefs o	2 793,8	3 298,4	1 995,3	2 399,8	1 786,3	2 344,3	1 559,1	1 864,7	8 134,4	9 907,1
87032310	Véhicules 4x4 de tourisme, a essence, d'une cylindrée > 1500 cm3 mais <=3000 cm3 démonté	336,2	5 963,8	46,5	1 207,0	1,5	2,9	9,2	177,5	393,4	7 351,2
27101921	Kérosène type jet fuel	1 282,4	2 576,9	696,4	1 396,6	1 533,4	3 105,3	764,6	1 503,9	4 276,8	8 582,7
87043210	Véhicules a essence pour le transport de marchandises, d'une charge max > 5 tonnes démontés	844,0	6 878,5	-	-	-	-	2,5	12,8	846,5	6 891,4
10062000	Riz décortiqué (riz cargo ou riz brun)	3 200,7	1 953,1	4 092,6	2 571,8	3 818,4	2 340,2	4 014,0	2 501,0	15 125,7	9 366,1
84292000	Niveleuses	254,6	4 307,5	55,1	979,3	55,2	508,3	176,8	2 865,1	541,7	8 660,2
87089900	Parties des véhicules des n ° 8701 a 8705 autres que celles du 870810 a 870895	112,5	1 456,3	202,9	2 315,5	147,2	1 951,6	291,5	2 616,2	754,1	8 339,6
90189000	Instruments et appareils pour la médecine autres que ceux du 901811 a 901850	85,4	2 221,1	72,0	2 185,3	55,6	1 292,2	62,3	2 198,9	275,3	7 897,5
70109000	Bouteilles, Flacons, pots, emballages tubulaires, en verre, bocalaux..., en verre	2 032,2	1 895,9	2 168,8	2 286,3	1 202,3	1 095,0	601,4	597,6	6 004,7	5 874,8
31055900	Engrais minéraux ou chimiques contenant l'azote et le phosphore autre que du 310551	2 131,9	2 750,4	-	-	2 231,9	2 217,7	70,4	76,1	4 434,1	5 044,2
64039100	Chaussures a semelles ext. en caoutchouc... couvrant la cheville, dessus cuir naturel	22,0	1 757,2	19,6	3 196,6	-	-	3,0	49,3	44,6	5 003,2
15180000	Graisses et huiles animales ou vég.& fractions, cuites, oxydées... autres que celles du 1516	644,1	1 230,7	890,3	1 680,2	741,0	1 385,2	1 172,8	2 144,0	3 448,3	6 440,1
61032900	Ensembles en bonneterie, pour hommes ou garçonnets, autre que ceux du 610321-610323	44,0	4 237,2	2,6	1,5	0,1	0,5	0,0	0,2	46,8	4 239,4
33021000	Mélanges de substances odoriférantes pour les industries alimentaires ou des boissons	26,9	1 006,8	58,6	2 958,3	8,8	253,9	44,4	2 140,7	138,7	6 359,7

Tableau 17 : Principales importations en 2014 (en tonnes et en Millions de BIF) (suite)

Code HS	Produits	2014									
		1 ^{er} trim		2 ^{ème} trim		3 ^{ème} trim		4 ^{ème} trim		Total Annuel	
		Poids net	Valeur	Poids net	Valeur	Poids net	Valeur	Poids net	Valeur	Poids net	Valeur
87059000	Véhicules automobiles a usages spéciaux autres que ceux du 870510 a 870540	129,5	1 641,6	21,6	2 549,8	1,0	11,7	48,2	506,3	200,2	4 709,4
87112000	Motocycles a moteur a piston alternatif, d'une cylindrée > 50 cm3 mais <=250 cm3	116,1	1 067,5	177,0	2 202,6	127,9	851,6	177,9	1 452,6	598,9	5 574,3
25231000	Ciments non pulvérisés dits clinkers+	17 922,3	1 627,0	15 102,0	1 463,2	10 585,0	1 025,5	173,1	1 377,6	57 782,4	5 493,3
15111000	Huile de palme brute	1 068,9	1 264,2	1 132,8	1 267,2	1 075,1	1 299,6	536,4	637,0	3 813,2	4 467,9
73066100	De section carrée ou rectangulaire	817,1	1 092,2	1 147,6	1 489,4	858,0	1 146,0	789,8	974,8	3 612,6	4 702,5
84389000	Parties de machines et appareils du 8438	2,2	113,3	58,4	3 331,6	3,7	260,7	0,9	33,6	65,2	3 739,2
27101951	Huiles lubrifiantes	378,2	961,7	838,7	1 952,0	298,1	701,9	731,3	1 663,2	2 246,3	5 278,9
48202000	Cahiers	144,8	711,8	211,4	504,9	924,0	2 359,9	195,6	496,9	1 475,7	4 073,5
90221900	Appareils a rayons X autres que ceux du 902212 a 902214	24,3	3 500,0	0,0	2,3	-	-	-	-	24,4	3 502,4
22030090	Bière autre que Bière brune forte	1 229,0	1 486,5	1 191,3	1 413,9	430,4	465,0	524,6	1 641,9	4 375,3	5 007,4
84733000	Parties et accessoires des machines du n ° 84.71	21,6	768,3	17,7	1 820,8	17,7	768,5	28,6	1 137,9	85,6	4 495,4
30066000	Préparations chimiques contraceptives a base d'hormones, d'autres produits du 2937,...	-	-	0,4	78,7	12,9	3 095,0	-	-	13,4	3 173,7
83091000	Bouchons-couronnes	405,0	1 588,4	52,5	212,5	321,8	1 256,8	105,6	387,8	884,9	3 445,5
39012000	Polyéthylène d'une densité égale ou supérieure a 0,94	374,2	1 160,5	344,8	1 025,6	272,8	819,9	516,1	1 691,2	1 507,8	4 697,2
02089000	viandes et abats comestibles autres que du 020810 a 020850 frais, réfrigérés ou congelé	278,2	2 970,7	-	-	-	-	-	-	278,2	2 970,7
84314900	Parties de machines & appareils des n ° 8426, 8429 ou 8430 autres celles du 843141-843143	49,9	2 615,8	23,4	261,7	7,3	55,7	23,0	271,6	103,5	3 204,8
40112020	Pneumatiques utilisés pour Bus ou camions dont la taille de jante > 17 pouces	182,8	1 256,3	120,1	809,6	88,4	774,0	140,2	859,8	531,5	3 699,7
10059000	Mans autre que de semence	1 558,9	1 208,7	2 264,9	1 326,9	1 724,3	289,8	232,9	1 687,7	13 780,9	4 513,1

Tableau 18 : Principales importations au cours du 1^{er} et 2^{ème} trimestre 2015 (en tonnes et en Millions de BIF)

Code HS	Produits	1 ^{er} trim		2 ^{ème} trim	
		Poids net	Valeur	Poids net	Valeur
27101931	Gasoil en provenance de Kigoma	10 500,2	14 783,6	13 005,6	17 187,1
27101220	Essences super pour moteur	9 711,8	15 244,6	11 532,6	17 146,2
30049000	Médicaments du 3004 non repris au n°300410 à 300450 présentés sous forme de doses ou conditionnés pour la vente au détail	867,1	10 699,7	778,5	16 700,6
10019910	Autres froments non destinés à l'ensemencement	90,0	49,3	2 200,0	1 357,7
87042190	Véhicule diesel pour le transport de marchandises d'une charge maximale<=5 tonnes non démontés	444,5	5 367,9	130,4	1 103,5
25232900	Ciment portland autre que blanc	11 557,1	2 753,0	9 735,3	2 518,0
63049110	Moustiquaires, en bonneterie	0,8	0,6	11,1	122,3
85447000	Câbles de fibres optiques	90,6	448,6	-	-
87032390	Véhicules 4x4 de tourisme, à essence, d'une cylindrée > 1500 cm3 mais <=3000 cm3 non démontés	109,6	1 233,9	117,7	1 318,7
30022000	Vaccins pour la médecine humaine	11,8	5 113,2	5,0	2 315,4
85176200	Appareils pour la réception, la conversion et la transmission de la voix, d'images ou d'autres données	121,8	32 708,6	8,5	745,5
17019910	Sucre destiné à l'usage industriel	1 704,9	2 060,5	2 759,1	3 471,5
87032190	Véhicule usagé pour tourisme et promenade	69,6	627,0	72,0	1 592,5
11071000	Malt non torréfié	4 063,0	3 809,8	2 806,0	2 643,0
72104100	Produits laminés plats, zingués autrement qu'électrolytiquement, ondulés,pour la toiture	878,8	792,1	542,6	375,2
63090000	Articles de friperie.	894,2	973,3	1 013,9	1 105,4
31052000	Engrais minéraux ou chimiques contenant les trois éléments	906,9	988,1	1 513,4	1 421,3

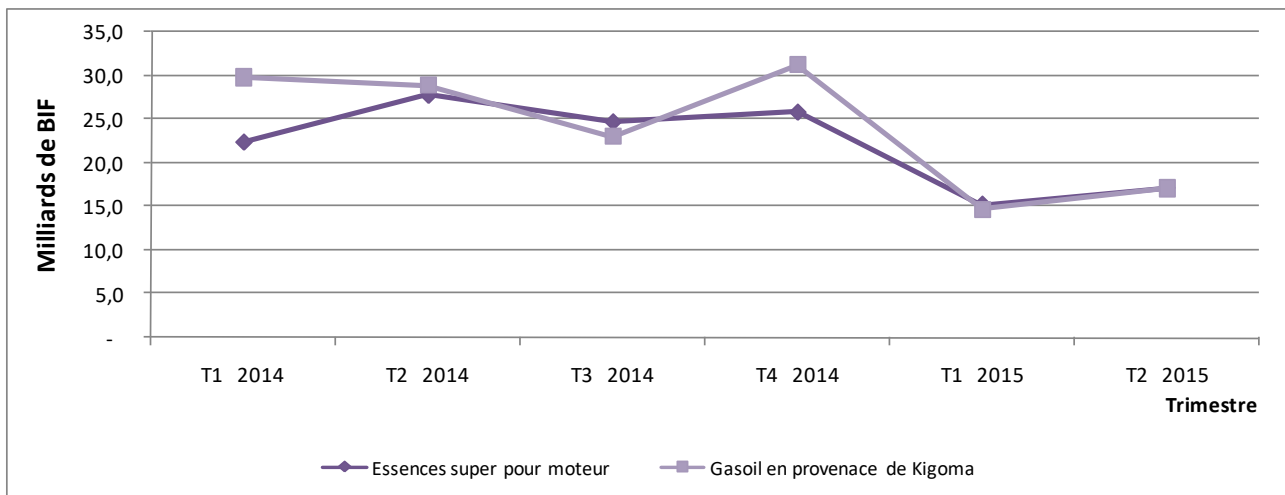
Tableau 19 : Principales importations au cours du 1^{er} et 2^{ème} trimestre 2015 (en tonnes et en Millions de BIF) (Suite)

Code HS	Produits	1 ^{er} trim		2 ^{ème} trim	
		Poids net	Valeur	Poids net	Valeur
27101942	Résidus de carburants d'une viscosité cinématique de 180 centistokes	1 441,1	1 400,6	2 258,7	1 948,4
72142000	Barres en fer ou en aciers comportant des indentations, bourrelets, creux ou reliefs	1 799,1	2 060,1	525,2	621,3
87032310	Véhicules 4x4 de tourisme, à essence, d'une cylindrée > 1500 cm3 mais <=3000 cm3 démonté	22,8	493,2	16,6	396,9
27101921	Kerosène type jet fuel	407,2	561,1	535,6	755,7
87043210	Véhicules à essence pour le transport de marchandises, d'une charge max > 5 tonnes démontés	30,9	467,4	-	-
10062000	Riz décortiqué (riz cargo ou riz brun)	2 901,2	1 692,9	3 167,5	2 729,0
84292000	Niveleuses	61,2	918,8	-	-
87089900	Parties des véhicules des n° 8701 à 8705 autres que celles du 870810 à 870895	139,1	1 248,3	45,9	768,2
90189000	Instruments et appareils pour la médecine autres que ceux du 901811 à 901850	154,5	3 037,7	107,9	2 635,3
70109000	Bouteilles, Flacons, pots, emballages tubulaires, en verre, bocaux..., en verre	736,4	722,3	2 516,0	2 665,0
31055900	Engrais minéraux ou chimiques contenant l'azote et le phosphore autre que du 310551	347,2	332,4	138,0	127,8
64039100	Chaussures à semelles ext. en caoutchouc... couvrant la cheville, dessus cuir naturel	0,8	250,5	-	-
15180000	Graisses et huiles anim.ou vég.& fractions, cuites, oxydées... autres que celles du 1516	417,2	808,7	485,2	901,9
61032900	Ensembles en bonneterie, pour hommes ou gartonnets, autre que ceux du 610321-610323	0,0	0,1	-	-
33021000	Mélanges de substances odoriférantes pour les ind. alimentaires ou des boissons	0,3	1,0	9,2	195,0
87059000	Véhicules automobiles à usages spéciaux autres que ceux du 870510 à 870540	24,5	1 782,3	9,6	85,5
87112000	Motocycles à moteur à piston alternatif, d'une cylindrée > 50 cm3 mais <=250 cm3	271,0	2 038,4	161,7	1 030,0
25231000	Ciments non pulvérisés dits "clinkers"	14 471,0	1 384,0	7 766,2	657,1
15111000	Huile de palme brute	332,3	431,0	746,1	926,7

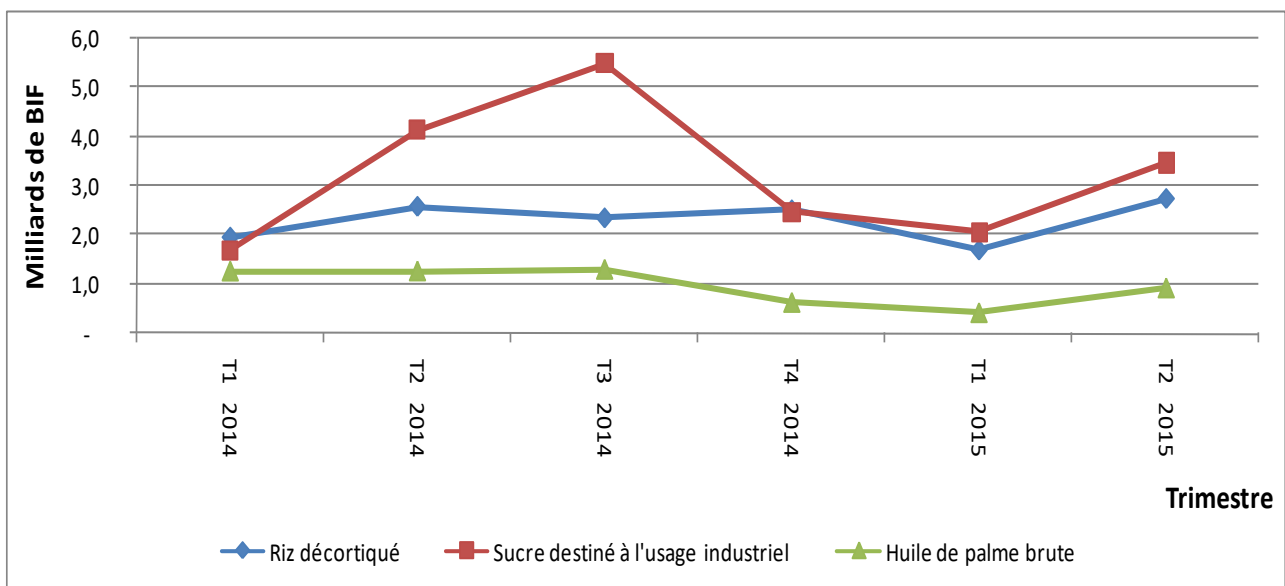
Tableau 20 : Principales importations au cours du 1^{er} et 2^{ème} trimestre 2015 (en tonnes et en Millions de BIF) (Suite)

Code HS	Produits	1 ^{er} trim		2 ^{ème} trim	
		Poids net	Valeur	Poids net	Valeur
73066100	De section carrée ou rectangulaire	421,8	535,0	240,6	275,7
84389000	Parties de machines et appareils du 8438	6,8	366,0	52,0	428,8
27101951	Huiles lubrifiantes	307,4	872,2	324,3	897,6
48202000	Cahiers	520,7	2 096,2	20,1	33,5
90221900	Appareils à rayons X autres que ceux du 902212 à 902214	0,7	67,5	-	-
22030090	Bière autre que Bière brune forte	835,8	874,3	1 013,5	1 235,7
84733000	Parties et accessoires des machines du n° 84.71	13,8	762,0	7,1	409,8
30066000	Préparations chimiques contraceptives à base d'hormones, d'autres produits du 2937,...	-	-	5,1	1 915,7
83091000	Bouchons-couronnes	44,8	186,8	303,7	1 206,4
39012000	Polyéthylène d'une densité égale ou supérieure à 0,94	298,6	947,1	375,4	977,1
02089000	viandes at abats comestibles autres que du 020810 à 020850 frais, réfrigérés ou congelé	0,1	0,2	72,0	912,8
84314900	Parties de machines & appareils des n°8426, 8429 ou 8430 autres celles du 843141-843143	5,7	13,6	49,7	338,1
40112020	Pneumatiques utilisés pour Bus ou camions dont la taille de jante > 17 pouces	100,3	617,9	84,4	445,4
10059000	Maïs autre que de semence	1 579,1	591,6	2 808,5	1 155,8

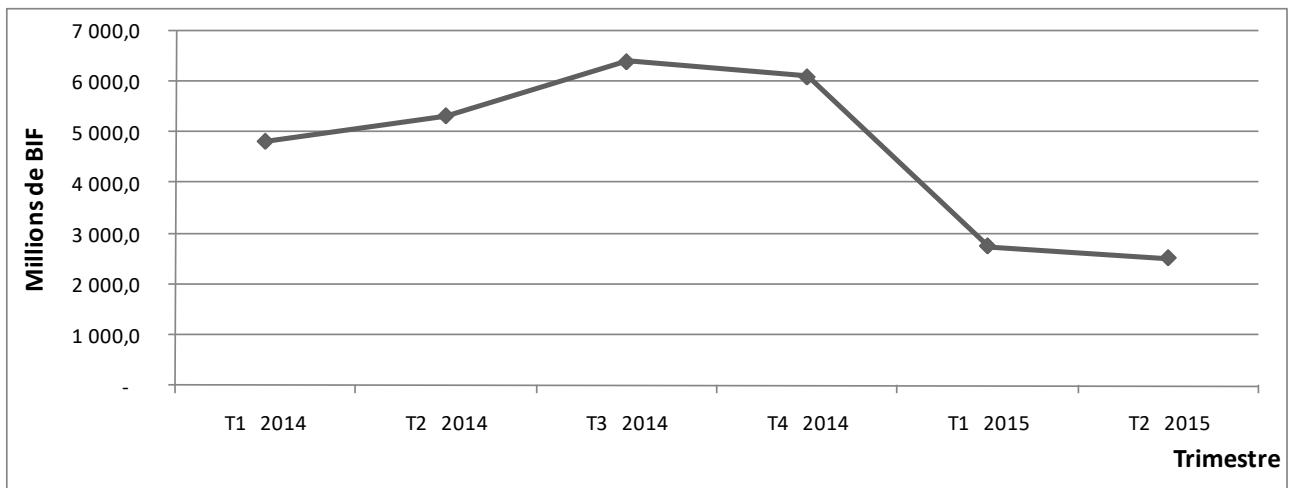
Graphique 2: Evolution des importations du gasoil et de l'essence pour moteurs (en Milliards de BIF)



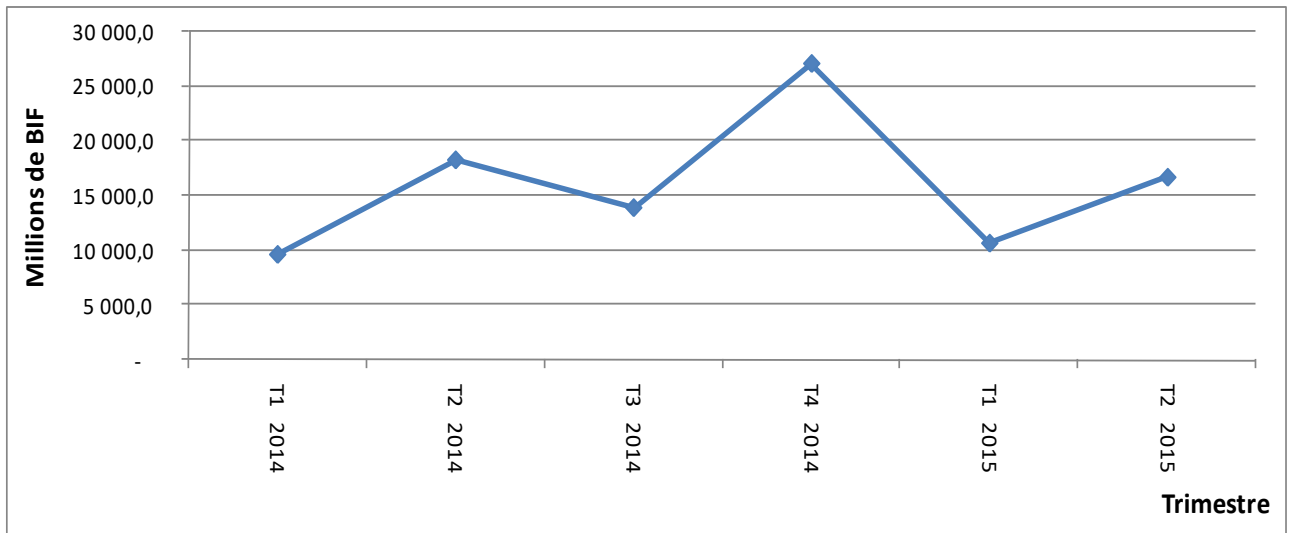
Graphique 3: Evolution des importations d'autres produits importants (en Milliards de BIF)



Graphique 4: Importations du ciment portland en M de BIF



Graphique 5: Importations de médicaments en M de BIF



IV.3. Importations par continents

Tableau 21 : Importations du Burundi par continents en 2014 (valeur en millions de BIF)

Continent	2014				Total
	1 ^{er} trim	2 ^{ème} trim	3 ^{ème} trim	4 ^{ème} trim	
Europe	84 688,7	68 732,7	54 815,5	68 091,9	276 328,8
UE	72 400,1	56 435,9	49 099,9	54 093,2	232 029,1
dont: BELGIQUE	24 318,0	18 569,5	20 688,8	16 221,7	79 798,0
Afrique	78 029,1	81 833,3	83 464,4	90 907,5	334 234,3
dont: COMESA	41 145,6	45 993,5	53 505,6	50 047,9	190 692,5
EAC	52 061,1	56 898,4	54 879,2	64 569,8	228 408,4
CEEAC	1 772,6	1 703,8	1 856,0	1 096,1	6 428,5
CEPGL	4 585,9	6 086,6	4 417,3	4 664,1	19 754,0
SADC	43 748,9	40 234,8	38 166,5	44 195,5	166 345,6
Amérique	5 771,6	6 927,5	3 993,3	10 156,7	26 849,1
dont: ÉTATS-UNIS	1 675,1	3 661,3	2 897,7	7 313,7	15 547,9
Asie	154 277,5	145 169,7	110 291,8	162 688,4	572 427,4
dont: ARABIE SAOUDITE	29 214,6	26 626,8	23 177,2	27 808,4	106 826,9
Océanie	240,3	951,3	887,3	252,2	2 331,1
dont: AUSTRALIE	240,3	943,5	825,6	246,0	2 255,5
Monde	323 007,2	303 614,5	253 452,2	332 096,7	1 212 170,6

Tableau 22 : Importations du Burundi par continents au cours du 1^{er} et 2^{ème} trimestre 2015 (Valeur en Millions de BIF)

Continent	2015	
	1 ^{er} trim	2 ^{ème} trim
Europe	71 936,6	37 809,4
UE	71 169,8	36 545,2
dont: Belgique	13 510,8	15 649,0
Afrique	50 590,7	50 879,6
dont: COMESA	26 672,9	26 699,6
EAC	33 928,3	34 416,1
CEEAC	775,8	1 382,8
CEPGL	2 949,3	3 653,5
SADC	27 555,7	28 818,4
Amérique	2 792,7	4 178,9
dont: Etats-Unis	1 717,4	2 144,0
Asie	119 933,8	109 335,1
dont: Arabie Saoudite	14 854,7	18 333,4
Océanie	54,4	1 415,5
dont: Australie	54,4	1 415,5
Monde	245 308,2	203 618,6

IV.4. Importations par pays et par zones économiques

Tableau 23 : Les 20 premiers pays d'importations en 2014 (valeur en Millions de BIF)

Ordre	Pays	2014				Total
		1 ^{er} trim	2 ^{ème} trim	3 ^{ème} trim	4 ^{ème} trim	
1	Inde	26 823,7	34 572,1	26 416,4	32 338,2	120 150,4
2	Chine	50 086,1	37 877,4	21 737,2	41 568,6	151 269,4
3	Arabie Saoudite	29 214,6	26 626,8	23 177,2	27 808,4	106 826,9
4	Tanzanie	24 058,2	22 321,2	20 933,7	23 597,6	90 910,7
5	Belgique	24 318,0	18 569,5	20 688,8	16 221,7	79 798,0
6	Kenya	15 505,7	17 768,7	18 663,1	22 728,4	74 665,9
7	Japon	22 665,2	18 354,5	9 283,1	13 201,2	63 503,9
8	France	28 748,7	10 842,3	9 639,7	17 419,0	66 649,7
9	Emirats Arabes Unis	14 821,3	16 938,3	16 008,5	17 285,0	65 053,1
10	Ouganda	9 671,0	12 316,1	12 711,0	14 655,3	49 353,5
11	Afrique du Sud	12 544,5	12 792,6	8 755,6	16 434,4	50 527,0
12	Egypte	5 968,6	5 199,2	11 038,8	4 911,1	27 117,7
13	Russie	7 182,2	10 186,8	3 152,8	9 121,0	29 642,9
14	Pays-Bas	4 120,4	8 665,7	3 558,4	7 229,4	23 573,8
15	Allemagne	3 872,2	5 456,7	5 039,1	4 816,8	19 184,9
16	Danemark	4 955,9	3 989,9	3 515,9	2 324,9	14 786,6
17	Zambie	2 940,7	2 507,0	6 363,8	2 962,1	14 773,6
18	Italie	3 614,2	4 587,6	2 751,8	2 810,7	13 764,3
19	Rwanda	2 826,2	4 492,3	2 571,3	3 588,5	13 478,3
20	Viet Nam	128,5	2 951,8	6 797,8	21 234,9	31 113,0

Tableau 24 : Les 20 premiers pays d'importations au 1^{er} et 2^{ème} trimestre 2015
(Valeur en Millions de BIF)

Ordre	Pays	2015	
		1 ^{er} trim	2 ^{ème} trim
1	Pays-Bas	33 794,9	3 341,0
2	Chine	29 881,6	44 809,7
3	Viet-Nam	26 455,7	2 653,7
4	Inde	19 004,6	22 802,3
5	Arabie-Saoudite	14 854,7	18 333,4
6	Tanzanie	13 953,9	16 027,0
7	France	13 641,7	5 349,8
8	Belgique	13 510,8	15 649,0
9	Hong-Kong	11 902,9	17,3
10	Afrique du Sud	9 895,2	7 903,2
11	Ouganda	9 359,3	6 227,1
12	Kenya	8 401,0	9 889,3
13	Emirats Arabes Unis	7 258,5	9 194,4
14	Japon	5 985,3	5 215,1
15	Danemark	3 805,2	3 675,0
16	Allemagne	3 360,1	2 836,7
17	Egypte	2 960,4	3 308,0
18	Rwanda	2 214,1	2 272,7
19	Turquie	1 976,3	435,7
20	Zambie	1 723,2	2 473,6

Tableau 25 : Importations à partir des Pays du COMESA en 2014 (en Millions de BIF)

Pays	2014				Total
	1 ^{er} trim	2 ^{ème} trim	3 ^{ème} trim	4 ^{ème} trim	
RDC	1 759,7	1 594,3	1 846,0	1 075,6	6 275,6
Djibouti	-	-	-	-	-
Egypte	5 968,6	5 199,2	11 038,8	4 911,1	27 117,7
Erythrée	-	-	-	-	-
Ethiopie	16,0	991,3	65,4	0,2	1 072,8
Kenya	15 505,7	17 768,7	18 663,1	22 728,4	74 665,9
Comores	-	-	-	-	-
Libye	3,6	-	-	-	3,6
Madagascar	1 936,4	3,2	-	13,7	1 953,3
Maurice	436,3	772,8	189,4	29,0	1 427,4
Malawi	2,8	3,7	12,9	0,3	19,6
Rwanda	2 826,2	4 492,3	2 571,3	3 588,5	13 478,3
Seychelles	-	-	-	-	-
Soudan	8,2	105,0	-	1,0	114,3
Swaziland	2,5	151,2	-	-	153,7
Ouganda	9 671,0	12 316,1	12 711,0	14 655,3	49 353,5
Zambie	2 940,7	2 507,0	6 363,8	2 962,1	14 773,6
Zimbabwe	67,8	88,7	43,9	82,6	283,1
COMESA	41 145,6	45 993,5	53 505,6	50 047,9	190 692,5

Tableau 26 : Importations à partir des Pays du COMESA au 1^{er} et 2^{ème} trimestre 2015 (en M de BIF)

Pays	2015	
	1 ^{er} trim	2 ^{ème} trim
RDC	735,2	1 380,7
Djibouti	-	19,2
Egypte	2 960,4	3 308,0
Erythrée	-	-
Ethiopie	2,4	64,6
Kenya	8 401,0	9 889,3
Comores	-	-
Libye	-	-
Madagascar	10,7	-
Maurice	178,7	35,2
Malawi	-	-
Rwanda	2 214,1	2 272,7
Seychelles	-	-
Soudan	29,0	30,4
Swaziland	1 058,8	998,8
Ouganda	9 359,3	6 227,1
Zambie	1 723,2	2 473,6
Zimbabwe	-	-
COMESA	26 672,9	26 699,6

Tableau 27 : Importations à partir des Pays de l'EAC en 2014 (en Millions de BIF)

PAYS	2014				Total
	1 ^{er} trim	2 ^{ème} trim	3 ^{ème} trim	4 ^{ème} trim	
Kenya	15 505,7	17 768,7	18 663,1	22 728,4	74 665,9
Rwanda	2 826,2	4 492,3	2 571,3	3 588,5	13 478,3
Tanzanie	24 058,2	22 321,2	20 933,7	23 597,6	90 910,7
Ouganda	9 671,0	12 316,1	12 711,0	14 655,3	49 353,5
EAC	52 061,1	56 898,4	54 879,2	64 569,8	228 408,4

Tableau 28 : Importations à partir des Pays de l'EAC au 1^{er} et 2^{ème} trimestre 2015 (en Millions de BIF)

Pays	2015	
	1 ^{er} trim	2 ^{ème} trim
Kenya	8 401,0	9 889,3
Rwanda	2 214,1	2 272,7
Tanzanie	13 953,9	16 027,0
Ouganda	9 359,3	6 227,1
EAC	33 928,3	34 416,1

Tableau 29: Importations à partir des pays de la CEPGL en 2014 (en Millions de BIF)

Pays	2014				Total
	1 ^{er} trim	2 ^{ème} trim	3 ^{ème} trim	4 ^{ème} trim	
RDC	1 759,7	1 594,3	1 846,0	1 075,6	6 275,6
Rwanda	2 826,2	4 492,3	2 571,3	3 588,5	13 478,3
CEPGL	4 585,9	6 086,6	4 417,3	4 664,1	19 754,0

Tableau 30: Importations à partir des pays de la CEPGL au 1^{er} et 2^{ème} trimestre 2015 (en Millions de BIF)

Pays	2015	
	1 ^{er} trim	2 ^{ème} trim
RDC	735,2	1 380,7
Rwanda	2 214,1	2 272,7
CEPGL	2 949,3	3 653,5

Tableau 31: Importations à partir des pays de la CEEAC en 2014 (en Millions de BIF)

Pays	2014				Total
	1 ^{er} trim	2 ^{ème} trim	3 ^{ème} trim	4 ^{ème} trim	
RDC	1 759,7	1 594,3	1 846,0	-	5 200,0
Cameroun	-	108,8	2,9	1 075,6	1 187,3
Centrafrique	-	-	6,8	-	6,8
Congo	11,7	-	-	-	11,7
Gabon	1,2	0,6	0,3	19,7	21,9
Angola	-	-	-	0,8	0,8
Guinée Equatoriale	-	-	-	-	-
Sao Tomé-et-Principe	-	-	-	-	-
Tchad	-	-	-	-	-
CEEAC	1 772,6	1 703,8	1 856,0	1 096,1	6 428,5

Tableau 32: Importations à partir des pays de la CEEAC au 1^{er} et 2^{ème} trimestre 2015 (en Millions de BIF)

Pays	2015	
	1 ^{er} trim	2 ^{ème} trim
Angola	-	-
RDC	735,2	1 380,7
Centrafrique	-	1,5
Congo	0,4	-
Cameroun	40,2	0,5
Gabon	-	-
Guinée-Equatoriale	-	-
Sao Tomé-et-Principé	-	-
Tchad	-	-
CEEAC	775,8	1 382,8

Tableau 33: Importations à partir des pays de la SADC en 2014 (en Millions de BIF)

Pays	2014				Total
	1 ^{er} trim	2 ^{ème} trim	3 ^{ème} trim	4 ^{ème} trim	
Angola	-	-	-	-	-
RDC	1 759,7	1 594,3	1 846,0	1 075,6	6 275,6
Lesotho	-	-	-	-	-
Madagascar	1 936,4	3,2	-	13,7	1 953,3
Maurice	436,3	772,8	189,4	29,0	1 427,4
Malawi	2,8	3,7	12,9	0,3	19,6
Mozambique	-	-	-	-	-
Namibie	-	0,0	21,3	0,2	21,5
Seychelles	-	-	-	-	-
Swaziland	2,5	151,2	-	-	153,7
Tanzanie	24 058,2	22 321,2	20 933,7	23 597,6	90 910,7
Afrique du Sud	12 544,5	12 792,6	8 755,6	16 434,4	50 527,0
Zambie	2 940,7	2 507,0	6 363,8	2 962,1	14 773,6
Zimbabwe	67,8	88,7	43,9	82,6	283,1
SADC	43 748,9	40 234,8	38 166,5	44 195,5	166 345,6

Tableau 34: Importations à partir des pays de la SADC au 1^{er} et 2^{ème} trimestre 2015 (en Millions de BIF)

Pays	2015	
	1 ^{er} trim	2 ^{ème} trim
Angola	-	-
Botswana	-	-
RDC	735,2	1 380,7
Lesotho	-	-
Madagascar	10,7	-
Maurice	178,7	35,2
Malawi	-	-
Mozambique	-	-
Namibie	-	-
Seychelles	-	-
Swaziland	1 058,8	998,8
Tanzanie	13 953,9	16 027,0
Afrique du Sud	9 895,2	7 903,2
Zambie	1 723,2	2 473,6
Zimbabwe	-	-
SADC	27 555,7	28 818,4

V. Les exportations

V.1. Exportations par continents

Tableau 35 : Exportations par continents en 2014 (en Millions de BIF)

Continent	2014				Total
	1 ^{er} trim	2 ^{ème} trim	3 ^{ème} trim	4 ^{ème} trim	
Afrique	18 390,1	25 348,7	15 669,9	26 868,5	86 277,3
dont: EAC	9 034,0	10 682,0	6 581,5	12 096,5	38 394,0
CEEAC	8 325,4	12 671,3	8 381,7	12 200,8	41 579,2
CEPGL	10 269,9	14 739,5	10 386,2	14 309,6	49 705,3
COMESA	17 533,4	24 279,8	14 023,0	24 295,1	80 131,3
SADC	8 917,0	13 863,2	9 728,0	15 085,2	47 593,3
Amérique	28,3	66,7	825,7	513,4	1 434,1
dont: ÉTATS-UNIS	27,4	64,8	554,3	368,1	1 014,6
Europe	7 090,2	5 807,1	24 539,1	33 280,7	70 717,1
dont: SUISSE	4 035,0	2 423,1	8 572,5	18 177,3	33 208,0
UE	3 033,8	3 382,9	15 753,3	14 912,4	37 082,4
dont: BELGIQUE	1 045,6	1 011,6	3 655,3	4 072,3	9 784,7
ALLEMAGNE	223,7	389,9	9 004,0	7 697,8	17 315,5
Asie	5 598,1	10 107,2	15 542,5	19 996,9	51 244,6
dont: ÉMIRATS ARABES UNIS	4 362,6	8 292,3	13 281,9	10 786,9	36 723,6
CHINE	19,4	1 235,6	1 023,8	1 451,9	3 730,6
Océanie	-	23,4	0,4	549,6	573,4
dont: AUSTRALIE	-	23,4	-	549,6	573,0
Monde	31 106,7	41 353,0	56 577,7	81 209,0	210 246,4

Tableau 36 : Exportations par continents au 1^{er} et 2^{ème} trimestre 2015 (en Millions de BIF)

Continent	2015	
	1 ^{er} trim	2 ^{ème} trim
Afrique	16 101,5	20 951,7
dont: EAC	7 257,0	10 387,9
CEEAC	8 226,5	9 248,2
CEPGL	9 592,7	11 179,4
COMESA	15 242,1	20 411,8
SADC	9 288,3	9 771,9
Amérique	34,3	119,5
dont: Etats-Unis	34,3	119,3
Europe	4 620,3	3 569,3
dont: Suisse	3 569,7	1 648,4
UE	1 048,9	1 920,8
dont: Belgique	162,8	705,6
Allemagne	149,0	16,4
Asie	12 725,0	7 088,6
dont: Emirats Arabes Unis	7 457,7	4 869,3
Chine	354,7	194,9
Océanie	-	18,9
dont: Australie	-	18,9
Monde	33 481,1	31 748,0

V.2. Les principaux pays d'exportation

Tableau 37 : Exportations par principaux pays en 2014 (en Millions de BIF)

Pays	2014				Total
	1 ^{er} trim	2 ^{ème} trim	3 ^{ème} trim	4 ^{ème} trim	
RDC	8 218,5	12 671,3	8 190,2	12 200,8	41 280,7
Emirats Arabes Unis	4 362,6	8 292,3	13 281,9	10 786,9	36 723,6
Kenya	6 194,6	6 604,7	2 309,8	5 617,6	20 726,6
Suisse	4 035,0	2 423,1	8 572,5	18 177,3	33 208,0
Allemagne	223,7	389,9	9 004,0	7 697,8	17 315,5
Rwanda	2 051,4	2 068,2	2 196,0	2 108,8	8 424,5
Belgique	1 045,6	1 011,6	3 655,3	4 072,3	9 784,7
Italie	715,5	1 469,0	1 190,6	877,8	4 252,8
Soudan	769,7	1 673,3	291,8	1 089,6	3 824,3
Tanzanie	523,4	1 017,6	1 183,7	1 455,3	4 180,0
Chine	19,4	1 235,6	1 023,8	1 451,9	3 730,6
Ouganda	264,6	991,5	892,0	2 914,8	5 062,8
Royaume-Uni	21,7	491,4	1 160,1	769,6	2 442,7
Oman	663,6	539,5	466,2	713,3	2 382,5
Singapour	340,3	-	688,2	4 867,8	5 896,3
Pays-Bas	485,4	6,7	241,5	904,8	1 638,5
France	501,7	14,3	184,7	464,4	1 165,2
Etats-Unis	27,4	64,8	554,3	368,1	1 014,6
Afrique du Sud	156,0	11,0	211,1	1 044,0	1 422,1
Autres	486,7	377,4	1 280,1	3 626,1	5 770,2
Total	31 106,7	41 353,0	56 577,7	81 209,1	210 246,4

Tableau 38 : Exportations par principaux pays au 1^{er} et 2^{ème} trimestre 2015 (en Millions de BIF)

Pays	2015	
	1 ^{er} trim	2 ^{ème} trim
RDC	8 148,7	9 244,3
Emirats Arabes Unis	7 457,7	4 869,3
Kenya	4 597,8	6 971,9
Suisse	3 569,7	1 648,4
Allemagne	149,0	16,4
Rwanda	1 443,9	1 935,2
Belgique	162,8	705,6
Italie	509,3	519,0
Soudan	213,0	1 181,1
Tanzanie	781,6	465,1
Chine	354,7	194,9
Ouganda	433,7	1 015,8
Royaume-Uni	-	12,6
Oman	961,6	1 332,7
Singapour	2 302,7	-
Pays-Bas	114,2	601,7
France	106,9	56,0
Etats-Unis	34,3	119,3
Afrique du Sud	0,1	14,6
Autres	2 139,3	843,9
Total	33 481,1	31 748,0

V.3. Les exportations par produits

Tableau 39 : Exportations des produits en 2014 en valeur (en Millions de BIF) et en quantité (Tonnes)

Code HS	Produit	2014									
		1er trim		2ème trim		3ème trim		4ème trim		Total	
		Poid net	Valeur	Poid net	Valeur	Poid net	Valeur	Poid net	Valeur	Poid net	Valeur
09011100	Café arabica, non torréfié ni décaféiné, en grains ou en semence, dCortiquT	1 656,81	5 635,34	1 267,12	4 206,08	3 797,21	25 486,54	6 926,69	40 406,04	13 647,83	75 733,99
71081200	Or sous formes brutes, mais non en poudre	0,07	3 898,76	0,14	8 088,25	0,23	12 703,81	0,19	10 649,11	0,63	35 339,93
09024000	Thé noir (fermenté) et thé partiellement fermenté, non cond. pr vente au détail	2 792,58	6 100,58	3 553,91	6 859,49	1 353,34	2 536,98	2 948,64	6 192,03	10 648,46	21 689,09
34011100	Savons de toilette (y compris ceux a usages médicaux)	1 956,19	2 844,53	1 690,70	2 451,65	1 518,54	2 383,50	1 799,33	3 835,90	6 964,76	11 515,57
39231000	Boetes, caisses, casiers et articles similaires	148,00	900,02	677,00	3 786,24	340,15	1 880,13	301,50	1 697,13	1 466,65	8 263,53
11010000	Farines de froment ou de méteil	1 627,15	1 968,94	2 180,23	2 640,32	1 061,83	1 425,35	1 337,75	1 650,41	6 206,95	7 685,03
22030090	Bière autre que Bière brune forte	2 025,82	1 467,09	2 558,14	1 876,84	2 721,38	1 950,56	3 659,80	2 776,60	10 965,15	8 071,09
70109000	Bouteilles, Flacons, pots, emballages tubulaires, en verre, bouchons..., en verre	374,25	1 001,26	517,57	1 346,79	456,81	1 286,13	613,50	1 924,35	1 962,13	5 558,53
24022090	Cigarettes contenant du tabac autres que ceux du 24022010	68,58	780,75	166,08	1 891,86	61,10	646,64	207,50	2 119,90	503,25	5 439,15
26159000	Minerais de niobium, tantale, vanadium et leurs concentrés	15,25	629,78	28,63	1 235,57	14,79	798,83	-	-	58,67	2 664,19
41044900	Cuir et peaux tannés de bovins.. a l'état sec, autres que ceux du 410441	96,35	396,20	132,05	1 193,31	76,65	672,56	144,20	682,40	449,25	2 944,47
72149900	Barres en fer ou aciers, autres que celles des n°s 721410 a 721491	600,00	588,93	1 080,00	1 095,93	40,00	39,29	160,20	157,90	1 880,20	1 882,05
72042900	Déchets et débris d'aciers alliés oxydables	324,64	125,80	1 293,80	420,26	1 125,64	360,06	754,10	238,00	3 498,18	1 144,12
23024000	Son, remoulages et résidus similaires de céréales autres que du 230210 a 230230	821,30	262,77	710,50	225,64	901,14	302,23	801,90	244,06	3 234,84	1 034,70
	Autres	3 341,95	4 505,91	3 688,55	4 034,76	3 101,01	4 105,05	4 439,71	8 635,27	14 571,22	21 280,99
	Total	15 848,92	31 106,66	19 544,41	41 353,00	16 569,81	56 577,68	24 095,01	81 209,10	76 058,15	210 246,43

Tableau 40 : Exportations des produits au 1^{er} et 2^{ème} trimestre 2015 en valeur (en Millions de BIF) et en quantité (Tonnes)

Code HS	Produit	2015			
		1 ^{er} trim		2 ^{ème} trim	
		Poid net	Valeur	Poid net	Valeur
09011100	Café arabica, non torréfié ni décaféiné, en grains ou en semence, décortiqué	1 397,12	6 456,04	467,24	2 213,69
71081200	Or sous formes brutes, mais non en poudre	0,13	7 337,55	0,08	4 642,93
09024000	Thé noir (fermenté) et thé partiellement fermenté, non conditionné pour vente au détail	2 538,30	5 360,11	3 394,04	7 374,84
34011100	Savons de toilette (y compris ceux a usages médicaux)	1 503,99	1 923,33	2 220,39	2 871,30
39231000	Boîtes, caisses, casiers et articles similaires	206,50	1 109,16	157,00	1 125,01
11010000	Farines de froment ou de méteil	1 363,35	1 601,21	1 565,60	1 799,16
22030090	Bière autre que Bière brune forte	2 363,96	1 795,05	2 474,30	1 925,71
70109000	Bouteilles, Flacons, pots, emballages tubulaires, en verre, bocaux..., en verre	409,35	1 253,28	334,41	1 198,67
24022090	Cigarettes contenant du tabac autres que ceux du 24022010	98,80	1 011,94	236,39	2 428,24
26159000	Minerais de niobium, tantale, vanadium et leurs concentrés	60,15	1 290,22	10,36	630,24
41044900	Cuirs et peaux tannés de bovins.. a l'état sec, autres que ceux du 410441	37,00	162,98	19,00	62,76
72149900	Barres en fer ou aciers, autres que celles des n°721410 à 721491	320,05	319,45	-	-
72042900	Déchets et débris d'aciers alliés oxydables	477,25	149,60	628,70	196,37
23024000	Son, remoulages et résidus similaires de céréales autres que du 230210 à 230230	403,20	120,13	680,40	217,20
	Autres	3 629,51	3 591,03	4 720,40	5 061,85
	Total	14 808,65	33 481,07	16 908,31	31 747,95

VI. Réexportation

Tableau 41 : Les réexportations en 2014 en quantité (Tonnes) et en valeur (en Millions de BIF)

Code HS	Produit	2014									
		1 ^{er} trim		2 ^{ème} trim		3 ^{ème} trim		4 ^{ème} trim		Total Annuel	
		Poids	Valeur	Poids	Valeur	Poids	Valeur	Poids	Valeur	Poids	Valeur
27101931	Gasoil en provenance de Kigoma	0,00	0,00	569,18	1091,60	0,00	0,00	0,00	0,00	569,18	1091,60
84295100	Chargeuses et chargeuses-pelleteuses a chargement frontal	0,00	0,00	0,00	0,00	41,06	454,89	0,00	0,00	41,06	454,89
72149900	Barres en fer ou aciers	0,00	0,00	0,00	0,00	462,00	454,13	221,00	224,30	683,00	678,43
84262000	Grues a tour	0,00	0,00	24,00	360,53	0,00	0,00	0,00	0,00	24,00	360,53
84292000	Niveleuses	0,00	0,00	40,55	265,52	0,00	0,00	93,80	510,07	134,35	775,59
87049010	Véhicules pour le transport de marchandises	0,00	0,00	0,00	0,00	40,60	247,46	0,00	0,00	40,60	247,46
87032390	Véhicules 4x4 de tourisme, a essence, d'une cylindrée > 1500 cm3 mais <=3000 cm3 non dénommés	2,11	38,16	1,70	74,77	4,41	131,51	1,70	71,87	9,92	316,30
70109000	Bouteilles, Flacons, pots, emballages tubulaires, en verre, bocaux..., en verre	19,61	66,23	61,60	178,11	0,00	0,00	21,96	69,20	103,17	313,54
84798200	Machines a mélanger, malaxer, concasser, broyer, cribler, tamiser, brasser,...	0,00	0,00	0,00	0,00	9,00	229,28	0,00	0,00	9,00	229,28
87059000	Véhicules automobiles à usages spéciaux	1,50	98,22	13,70	64,64	13,70	63,03	0,00	0,00	28,90	225,89

Tableau 42 : Les réexportations en 2014 en quantité (Tonnes) et en valeur (en Millions de BIF) (suite)

Code HS	Produit	2014									
		1 ^{er} trim		2 ^{ème} trim		3 ^{ème} trim		4 ^{ème} trim		Total Annuel	
		Poids	Valeur	Poids	Valeur	Poids	Valeur	Poids	Valeur	Poids	Valeur
87042190	Véhicule diesel pour transport de marchandise d'une charge maximale<=5 tonne	1,74	5,10	40,95	189,33	10,54	31,45	22,25	127,53	75,48	353,41
39231000	Boîtes, caisses, casiers et articles similaires	11,32	43,83	28,65	126,58	0,00	0,00	5,83	59,99	45,80	230,40
87042290	Camions usagés pour le transport de marchandises 10 ans et plus	3,00	71,72	2,35	59,95	11,30	22,26	110,54	486,14	127,19	640,08
84291900	Botteurs et boteurs biais non a chenilles	0,00	0,00	0,00	0,00	16,05	143,23	0,00	0,00	16,05	143,23
63062900	Tentes, d'autres matières textiles	6,41	140,89	0,00	0,00	0,00	0,00	0,00	0,00	6,41	140,89
87041090	Tombereaux automoteurs conçus pour être utilisés en dehors du réseau routier non démonté	0,00	0,00	13,70	65,13	13,70	63,04	0,00	0,00	27,40	128,17
92079000	Instruments dont le son est amplifié par des moyens électriques	2,00	110,33	12,00	11,72	0,00	0,00	0,00	0,00	14,00	122,05
63090000	Articles de friperie.	2,00	0,16	16,78	34,59	103,42	76,42	128,44	157,46	250,64	268,63
87021022	Véhicules diesel pour transport en commun, capacité<= 15 personnes	4,70	108,37	0,00	0,00	0,00	0,00	0,00	0,00	4,70	108,37
	Autres	47,18	282,43	91,11	608,27	247,48	327,80	63,05	718,64	448,82	1937,14
	Total	101,57	965,43	916,27	3130,74	973,26	2244,49	668,58	2425,20	2659,67	8765,86

Tableau 43 : Les réexportations au 1^{er} et 2^{ème} trimestre 2015 en quantité (Tonnes) et en valeur (en Millions de BIF)

Code HS	Produits	2015			
		1 ^{er} Trim		2 ^{ème} Trim	
		Poids Net	Valeur	Poids Net	Valeur
85255000	Appareils d'émission	0,4	98,9	0,0	0,0
27101931	Gasoil en provenance de Kigoma	44,7	89,4	0,0	0,0
87032390	Véhicules 4x4 de tourisme, à essence, d'une cylindrée > 1500 cm3 mais <=3000 cm3 non démontés	2,2	46,0	0,0	0,0
87021099	Véhicules diesel pour le transport en commun, capacité > 25 personnes non démontés	1,8	37,5	0,0	0,0
87042190	Véhicule diesel pour transport de marchandise d'une charge maximale<=5 tonne non démonté	1,7	37,2	0,0	0,0
87112000	Motocycles à moteur à piston alternatif, d'une cylindrée > 50 cm3 mais <=250 cm3	1,7	32,0	3,0	46,1
87112090	Autres motocycles à moteur à piston alternatif, d'une cylindrée excédant 50 cm3 mais n'excédant pas 250 cm3	1,2	27,8	0,0	0,0
27101220	Essences super pour moteur	15,8	26,6	0,0	0,0
87032310	Véhicules 4x4 de tourisme, a essence, d'une cylindrée > 1500 cm3 mais <=3000 cm3 démonté	1,5	12,5	0,0	0,0
87032190	Véhicule usagé pour tourisme et promenade	2,0	12,3	1,2	1,6
87033290	Véhicules diesel de tourisme, d'une cylindrée > 1500 cm3 mais <= 2500 cm3 non démontés	1,2	9,7	0,0	0,0
84306900	Machines et appareils du 8430, autres que ceux du 843010 à 843061, non autopropulsés	7,0	8,6	0,0	0,0
25232900	Ciment portland autre que blanc	7,5	4,5	7,5	4,5
40114000	Pneumatiques neufs en caoutchouc utilisés pour motocycles	0,5	1,9	0,2	4,4
84133000	Pompes à carburant, à huile ou à liquide de refroidissement pour moteurs à essence/diesel	0,9	1,6	0,0	0,0
76130000	Réceptacles en aluminium pour gaz comprimés ou liquéfiés.	1,0	1,6	1,0	1,9
84182900	Réfrigérateurs de type ménager, autres qu'à compression	0,5	1,1	0,0	0,0
32100010	Pigments à l'eau préparés des types utilisés pour le finissage des cuirs	0,3	0,9	0,0	0,0
69081000	Carreaux, cubes, dés et articles simil.,.. vernissés ou émaillés, en céramique	4,7	0,9	0,0	0,0
85211000	Appareils d'enregistrement ou de reproduction vidéo phoniques, à bandes magnétiques	0,0	0,3	0,0	0,0
84145100	Ventilateurs de table, de sol, muraux, plafonniers, de toitures ou de fenêtres...	0,0	0,3	0,0	0,0
85044000	Convertisseurs statiques	0,0	0,3	0,0	0,0
40139000	Chambres à air pour matériels roulant non repris dans 401310 et 401320	0,1	0,2	0,1	0,5
85287290	Appareils récepteurs de télévision en couleurs, non démontés	0,0	0,2	0,0	0,0
85164000	Fers à repasser électriques	0,0	0,2	0,0	0,0
32089000	Peintures autres que celles des n°320810 et 320820	0,6	0,1	0,0	0,0
94031000	Meubles en métal des types utilisés dans les bureaux	0,0	0,1	0,0	0,0
Total		97,2	452,9	12,9	59,1

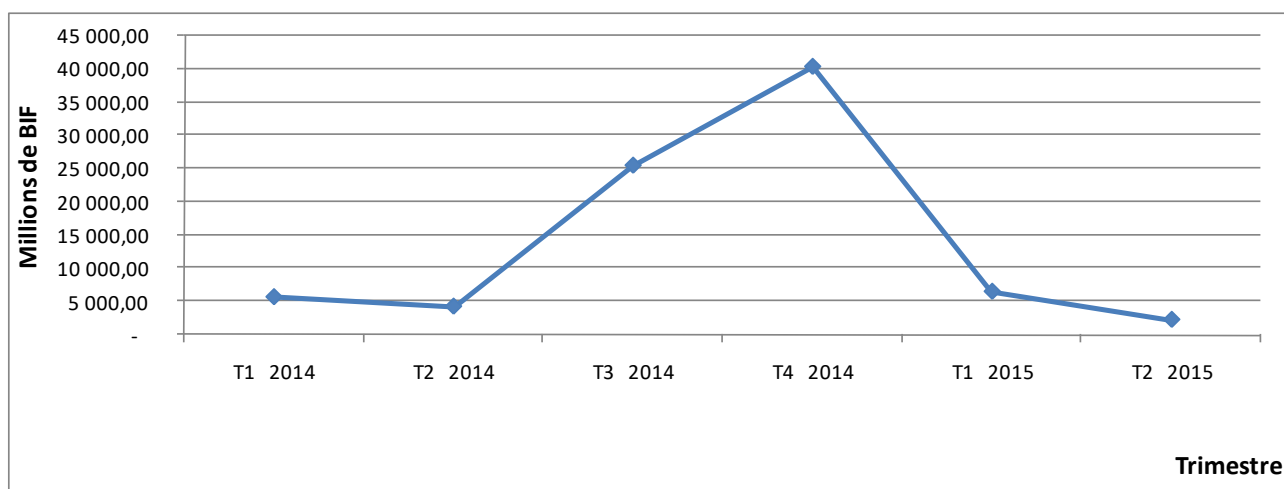
Tableau 44: Les réexportations par principaux pays destinataires en 2014 (en Millions de BIF)

Pays	2014				Total
	1 ^{er} trim	2 ^{ème} trim	3 ^{ème} trim	4 ^{ème} trim	
RDC	374,1	1453,0	848,0	879,5	3554,7
Rwanda	301,4	725,1	847,3	134,9	2008,6
Ouganda	49,3	449,7	37,0	1,3	537,2
Guinée	0,0	119,7	188,5	0,0	308,3
Mali	0,0	0,0	294,3	0,0	294,3
Kenya	175,3	79,1	0,0	58,6	312,9
Tanzanie	27,2	128,2	0,0	0,0	155,4
Madagascar	0,0	145,8	0,0	0,0	145,8
Autres	38,2	30,1	29,4	1350,9	1448,6
Total	965,4	3130,7	2244,5	2425,2	8765,9

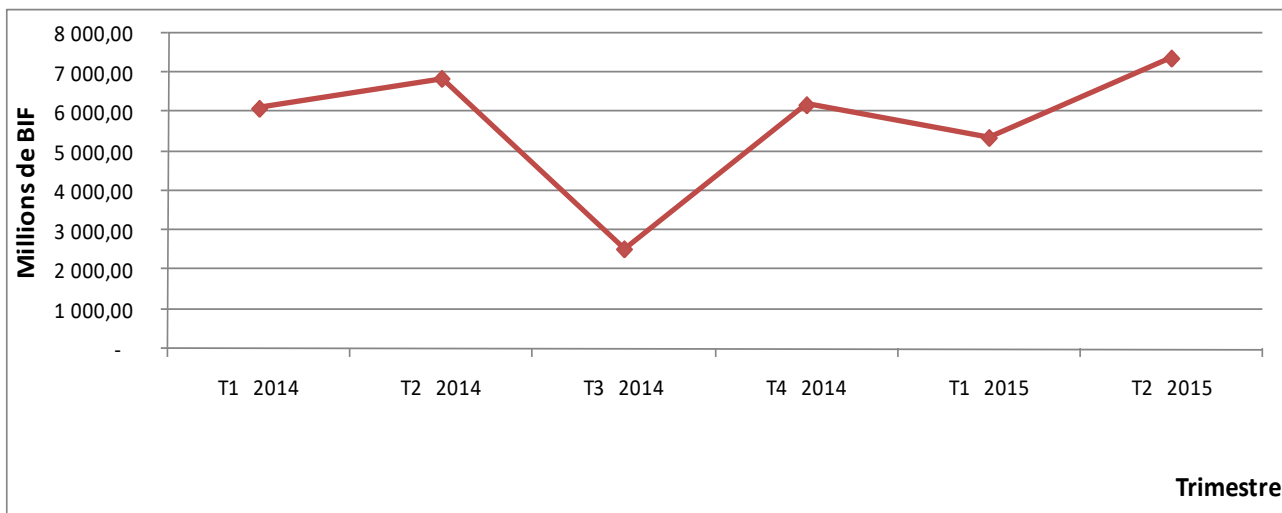
Tableau 45: Les réexportations par principaux pays destinataires au 1^{er} et 2^{ème} trimestre 2015 (en Millions de BIF)

Pays	2015	
	1 ^{er} trim	2 ^{ème} trim
RDC	307,0	399,9
Kenya	-	20,2
Rwanda	144,2	53,7
Ouganda	1,7	62,0
Total	452,9	535,7

Graphique 6: Exportations du café en M de BIF



Graphique 7: Exportations du thé en M de BIF



Graphique 8: Exportations de l'or en M de BIF

