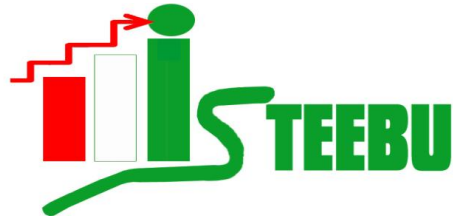


**INSTITUT DE STATISTIQUES ET D'ETUDES ECONOMIQUES DU
BURUNDI**



DIRECTION GENERALE

BP 1156 Bujumbura-Burundi

Téléphone +257 22 216734, Fax +257 22 222635

E-mail: isteebubdi@gmail.com

Site Web: www.isteebu.bi

Bulletin du commerce extérieur de marchandises

Quatrième trimestre 2021



*Service Conjoncture et
Commerce Extérieur*

*Département des Etudes et Statistiques
Economiques et Financières*

02 Mars 2022

Table des matières

Liste des abréviations	3
Liste des tableaux.....	3
Liste des graphiques	4
Avant-propos	Erreur ! Signet non défini.
I. Evolution des échanges commerciaux	7
a. La balance commerciale	7
b. Les importations.....	7
c. Les exportations	100
II. Annexes : Tableaux statistiques	15
Annexe 1 : La balance Commerciale	15
Annexe 2 : Les importations.....	15
Annexe 3 : Les exportations	410
III. Méthodologie	511
a. Définition.....	511
b. Système du Commerce extérieur	511
c. Nomenclature	511
d. Valeur statistique.....	522
e. Volume	522
f. Pays partenaires	522
g. Source de données.....	522
h. Traitement des données	522
i. Publication et diffusion	533

Liste des abréviations

BIF	: Burundian Francs
CEEAC	: Communauté Economique des Etats de l'Afrique Centrale
CEPGL	: Communauté Economique des Pays des Grands Lacs
COMESA	: Common Market for Eastern and Southern Africa
EAC	: East African Community
ISTEEBU	: Institut de Statistiques et d'Etudes Economiques du Burundi
M	: Millions
OBR	: Office Burundais des Recettes
OMD	: Organisation Mondiale des Douanes
P	: Provisoire
RDC	: République Démocratique du Congo
SADC	: Southern African Development Community
SH	: Système Harmonisé
Trim ou T	: Trimestre
UE	: Union Européenne
%	: Pourcentage

Liste des tableaux

Tableau 1 : La balance commerciale (millions de Fbu).....	15
Tableau 2 : Evolution des importations par grands groupes de produits en 2020 en millions de BIF	16
Tableau 3 : Importations par grands groupes de produits en 2021 en millions de BIF	20
Tableau 4 : Les principales importations au 4 ^{ème} trimestre de 2020 (en tonnes et en millions de BIF)	25
Tableau 5 : Principales importations au 4 ^{ème} trimestre de 2021 (en tonnes et en millions de BIF)	288
Tableau 6 : Evolution des importations du Burundi par continent en 2020 (en millions de BIF) ..	322
Tableau 7 : Evolution des importations du Burundi par continent en 2021 (en millions de BIF) ..	333
Tableau 8 : Les 20 principaux pays d'importations au 4 ^{ème} trimestre 2020.....	344

Tableau 9 : Les 20 principaux pays d'importations au 4 ^{ème} trimestre 2021(en millions de BIF)	
.....	Erreur ! Signet non défini. 5
Tableau 10 : Evolution des importations à partir des Pays du COMESA en 2020 (en M de BIF) .	366
Tableau 11 : Importations à partir des Pays du COMESA au 4 ^{ème} trimestre 2021 (en M de BIF) .	367
Tableau 12 : Evolution des importations à partir des Pays de l'EAC en 2020 (en Millions de BIF)	
.....	377
Tableau 13 : Importations à partir des Pays de l'EAC au 4 ^{ème} trimestre 2021 (En millions de BIF)	
.....	Erreur ! Signet non défini. 8
Tableau 14 : Evolution des importations à partir des pays de la CEPGL en 2020 (en millions de BIF)	378
Tableau 15 : Evolution des importations à partir des pays de la CEPGL au 4 ^{ème} Trimestre 2021 (en millions de BIF)	388
Tableau 16 : Evolution des importations à partir des pays de la CEEAC en 2020 (en millions de BIF)	388
Tableau 17 : Importations à partir des pays de la CEEAC au 4 ^{ème} Trimestre 2021 (En millions de BIF)	399
Tableau 18 : Evolution des importations à partir des pays de la SADC en 2020 (En millions de BIF)	
.....	39
Tableau 19 : Evolution des importations à partir des pays de la SADC au 4 ^{ème} Trimestre en 2021(En millions de BIF)	4040
Tableau 20 : Evolution des exportations par continent en 2020 (en millions de BIF)	411
Tableau 21 : Evolution des exportations par continent en 2021 (en millions de BIF)	412
Tableau 22 : Les principaux pays d'exportations au 4 ^{ème} trimestre 2020 (en millions de BIF)....	433
4Tableau 23 : Les principaux pays d'exportations au 4 ^{ème} trimestre 2021 (En millions de BIF) .	444
Tableau 24 : Exportations des produits domestiques au 4 ^{ème} trimestre 2020 en valeur (Millions de BIF) et en quantité (Tonnes).....	455
Tableau 25 : Exportations des produits domestiques au 4 ^{ème} trimestre 2021 en valeur (Millions de BIF) et en quantité (Tonnes).....	456
Tableau 26 : Les réexportations au 4 ^{ème} trimestre 2020 en quantité (Tonnes) et en valeur (Millions de BIF).....	48
Tableau 27 : Les réexportations au 4 ^{ème} trimestre 2021 en quantité (Tonnes) et en valeur (Millions de BIF).....	49
Tableau 28 : Les réexportations par principaux pays destinataires au 4 ^{ème} trimestre de 2020 (en millions de BIF)	50
Tableau 29 : Les réexportations par principaux pays destinataires au 4 ^{ème} trimestre de 2021 (en millions de BIF)	500

Liste des graphiques

Graphique 1: Balance commerciale (en milliards de BIF).....	7
Graphique 2 : Part des principaux produits importés (en %)	8
Graphique 3 : Importations trimestrielles par continent (en milliards).....	9
Graphique 4 : Parts des principaux pays d'importations (en %).	9
Graphique 5 : Importations trimestrielles par zone économique (en milliards)	10

Graphique 6 : Exportation des principaux produits (en milliards)	11
Graphique 7 : Exportations trimestrielles par continent (en %).....	12
Graphique 8 : Principaux pays d'exportation (en %).....	12
Graphique 9 : Exportations trimestrielles par zones économiques (en milliards).....	13
Graphique 10 : Principales réexportations au cours du 1er trimestre 2020 (en %)	14
Graphique 11 : Importations des produits pétroliers (en milliards de BIF)	29
Graphique 12 : Evolution des importations d'autres produits importants (en milliards de BIF)	29
Graphique 13 : Evolution des importations du ciment en milliards de BIF.....	30
Graphique 14 : Evolution des importations de médicaments en milliards de BIF	30
Graphique 15 : Evolution des exportations du café en milliards de BIF	46
Graphique 16 : Evolution des exportations du thé en milliards de BIF	46
Graphique 17 : Evolution des exportations de l'Or en milliards de BIF	47

Avant-propos

L'Institut de Statistiques et d'Etudes Economiques du Burundi (ISTEEBU) a le plaisir de mettre à la disposition du public les statistiques du commerce extérieur relatives au quatrième trimestre de 2021. Ces statistiques permettent ainsi de mettre en lumière l'évolution nominale des importations et des exportations du Burundi.

Cette publication répond à l'une des missions de l'ISTEEBU de mettre à la disposition des acteurs et décideurs des informations sur la conjoncture économique nationale, en particulier celles en rapport avec le commerce extérieur, dans le cadre de la stratégie nationale de développement et de dynamisation du secteur privé et de diversification économique aux fins de l'amélioration du climat des affaires.

Nous adressons nos vifs remerciements à tous ceux qui ont contribué à l'élaboration de ce document, en particulier l'Office Burundais des Recettes pour la mise à disposition à temps des fichiers mensuels des déclarations douanières, la Banque de la République du Burundi (BRB) et l'Office Burundais du Thé (OTB) pour la fourniture de données complémentaires pour l'enrichissement de la publication.

Tout en espérant que ce document répond à vos attentes, il pourrait contenir quelques imperfections malgré les vérifications et contrôles effectués. Aussi, l'Institut de Statistiques et d'Etudes Economiques du Burundi accueillerait-il volontiers vos avis et suggestions afin d'améliorer la qualité des prochaines publications.

Le Directeur Général de l'ISTEEBU

Nicolas NDAYISHIMIYE.

I. Evolution des échanges commerciaux

Cette partie se focalise sur l'analyse de l'évolution des importations et des exportations au cours du quatrième trimestre et de toute l'année 2021 en comparaison avec les mêmes périodes de 2020.

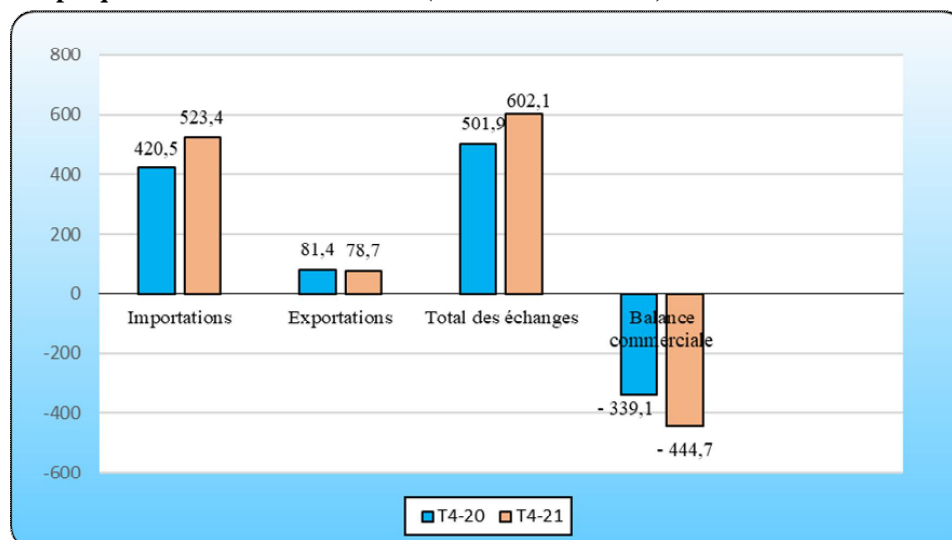
Ainsi, le total des échanges (importations et exportations) s'évalue à 602,1 milliards au quatrième trimestre de 2021 contre 503,0 milliards au trimestre correspondant de 2020. Par rapport à l'année précédente, les échanges commerciaux sont de 2278,5 milliards en 2021 contre 2052,9 milliards en 2020.

a. La balance Commerciale

Au cours du quatrième trimestre de 2021, le déficit de la balance commerciale s'élève 444,7 milliards de BIF contre 337,9 milliards de BIF au même trimestre de 2020, soit une détérioration de 16,8%. Le taux de couverture trimestriel des importations par les exportations est de 15,0% contre 19,6% au quatrième trimestre de 2020, soit une diminution de 4,6 points.

L'analyse de toute l'année 2021 montre un déficit de la balance commerciale qui s'estime à 1792,1 milliards contre 1 430,9 milliards à la même période de 2020, soit une détérioration de la balance commerciale de 31,6%. Le taux de couverture des importations par les exportations connaît un fléchissement de 5,8 points en passant de 17,7% en 2020 à 11,9% en 2021.

Graphique 1: Balance commerciale (en milliards de BIF)



b. Les importations

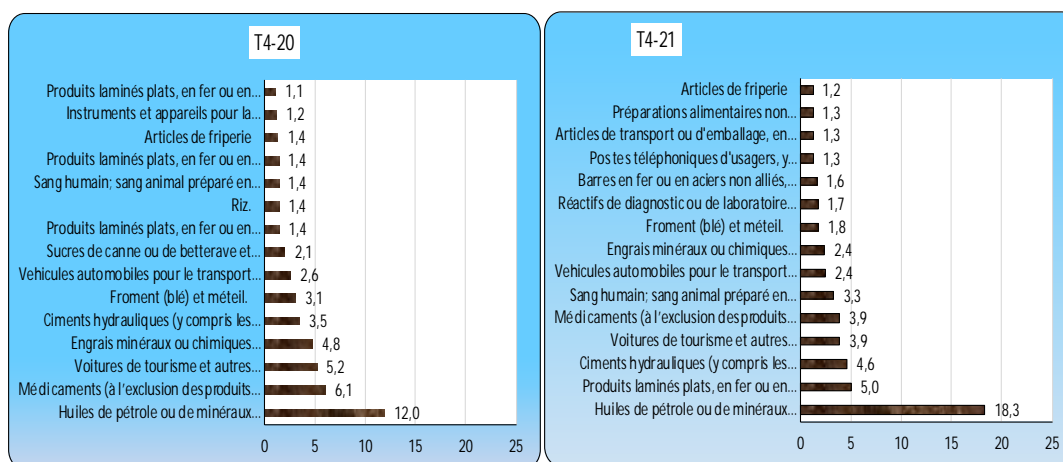
Au cours du trimestre sous analyse, la valeur des importations s'évalue à 523,4 milliards de BIF contre 420,5 milliards de BIF au cours de la même période de 2020, soit une régression de 24,5%.

L'analyse de toute l'année montre que les importations augmentent de 16,8 %, passant de 1742,7 milliards de BIF en 2020 à 2035,3 milliards de BIF en 2021.

b.1. Les principaux produits importés

Au cours du quatrième trimestre de 2021, les importations du Burundi sont dominées par les produits pétroliers à raison de 18,3% du total des importations. Les parts des autres produits dans le total des importations sont les suivantes : les produits laminés plats, en fer ou en aciers non alliés (5,0%), le ciment (4,6%), les voitures de tourisme et les médicaments (3,9%), le sang humain et sang animal préparé en vue d'usages thérapeutiques (3,3%), les véhicules automobiles de transport et les engrais minéraux (2,4%), le froment (1,8%) ainsi que les réactifs de diagnostic ou de laboratoire (1,7%).

Graphique 2 : Part des principaux produits importés (en %)



b.2. Importations par continent

Les importations par continent au cours du quatrième trimestre de 2021 sont largement dominées par les produits en provenance de l'Asie. En effet, sur la valeur totale des importations de 523,4 milliards de BIF, le continent asiatique fournit des marchandises d'une valeur de 302,1 milliards de BIF, soit 57,7% du total. Cette situation s'observe également au trimestre correspondante de 2020.

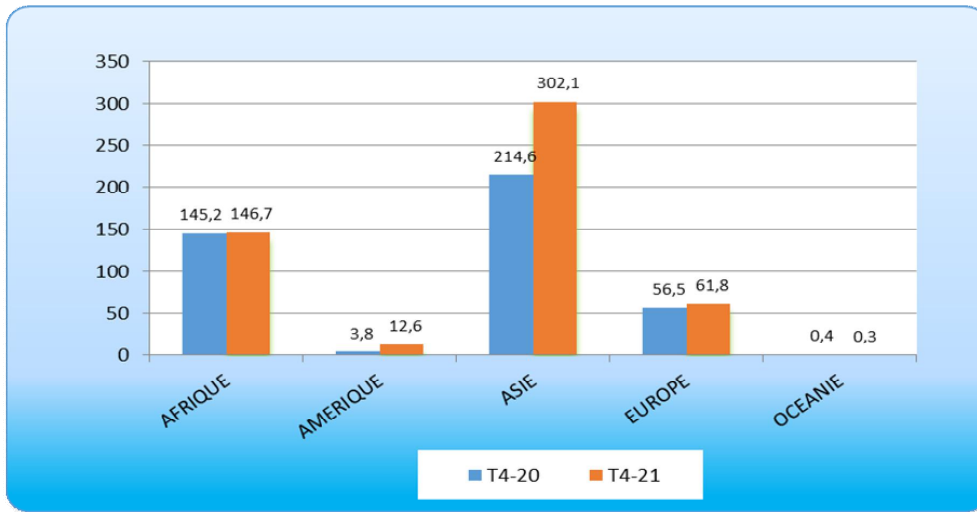
Pour le trimestre en cours d'analyse, les marchandises en provenance de l'Asie qui se classent en première position sont entre autres les produits pétroliers, les produits laminés plats, en fer ou en aciers non alliés, les médicaments, les voitures de tourisme et autres véhicules conçus pour le transport de personnes et le sang humain et sang animal préparé en vue d'usages thérapeutiques.

Notons que les principales importations du Burundi proviennent de l'Asie (cfr b.1).

La part des autres continents tels que l'Afrique, l'Europe et l'Amérique est respectivement de 28,0%, 1,8% et 2,4%. Les importations en provenance de l'Océanie sont insignifiantes avec 0,0 % du total des importations.

L'analyse des données de toute l'année 2021 montre une situation similaire où les importations en provenance de l'Asie priment par rapport à celles des autres continents. Ainsi, la part de l'Asie dans le total des importations au cours de toute l'année 2021 est de 54,3% contre 30,6%, 13,3%, 1,5% et 0,2% respectivement pour l'Afrique, l'Europe, l'Amérique et l'Océanie.

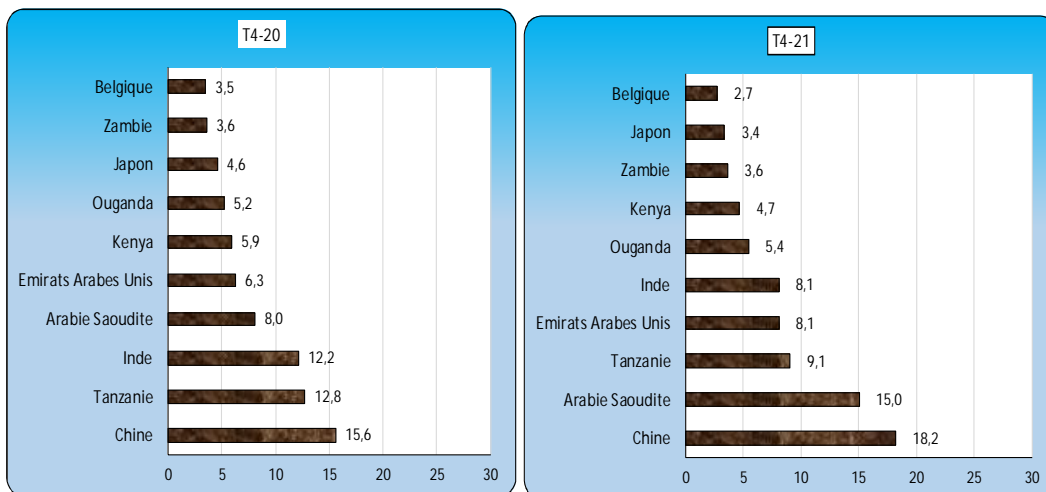
Graphique 3 : Importations trimestrielles par continent (en milliards)



b.3. Les principaux pays d'importations

Les principaux pays d'importation du Burundi au cours du quatrième trimestre de 2021 sont la Chine (18,2%), l'Arabie Saoudite (15,0%), la Tanzanie (9,1%), l'Inde et les Emirats Arabes Unis (8,1%), l'Uganda (5,4%), le Kenya (4,7%), la Zambie (3,6%), le Japon (3,4%) et la Belgique (2,7%). Les importations en provenance de la Chine sont dominées par les produits laminés, le sang humain et sang animal préparé en vue d'usages thérapeutiques, les véhiculés automobiles pour le transport de marchandises et les pneumatiques. Quant aux produits en provenance de l'Arabie Saoudite, ils sont dominés par les produits pétroliers.

Graphique 4 : Parts des principaux pays d'importations (en %).

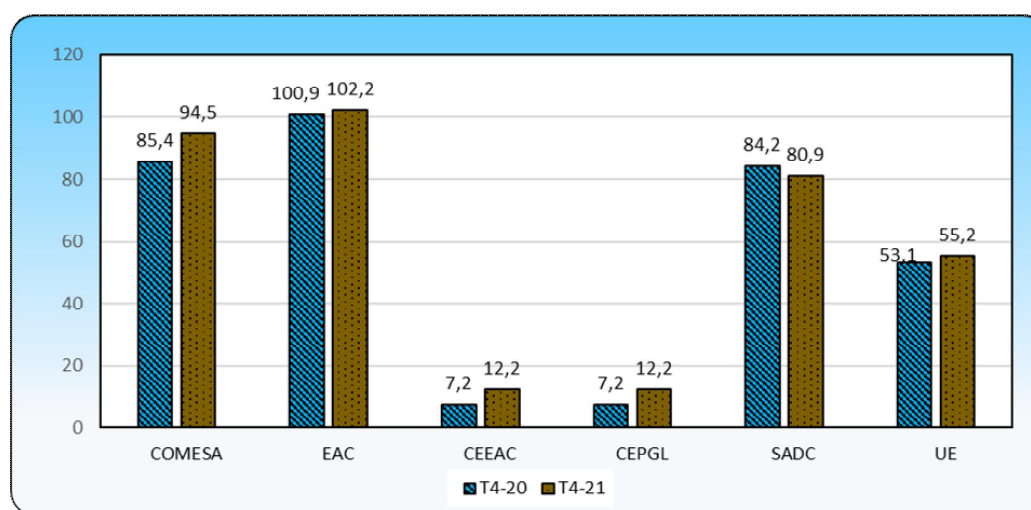


b.4. Importations par zone économique.

Au quatrième trimestre de 2021, la valeur des marchandises en provenance des différentes zones économiques est de 102,2 milliards, 94,5 milliards ; 80,9 milliards ; 55,2 milliards et 12,2 milliards respectivement pour, l'EAC, le COMESA, la SADC, l'UE, la CEEAC et la CEPGL. Par rapport au même trimestre d'il y a une année, on observe une augmentation des importations en provenance de toutes ces zones économiques à l'exception de la SADC.

L'augmentation des importations en provenance de l'EAC est tirée par la part des produits en provenance de la Tanzanie. Néanmoins il faudrait noter que certains pays appartiennent à plus d'une zone économique.

Graphique 5 : Importations trimestrielles par zone économique (en milliards)



c. Les exportations

Les exportations (domestiques et réexportations) du quatrième trimestre de 2021 sont caractérisées par une baisse en comparaison avec la même période de l'année précédente. En effet, le total des exportations du quatrième trimestre de 2021 s'élève à 78,7 milliards contre 81,4 milliards de BIF au même trimestre de l'an précédant, soit une diminution de 3,3%.

Au cours de l'année 2021, les exportations s'estiment à 243,2 milliards de BIF contre 309,2 milliards de BIF en 2020, soit une régression de 21,3 %. Cette situation se justifie par la chute de la valeur des principales exportations du Burundi en l'occurrence le café (-25,0%) et la farine de froment (-48,3%).

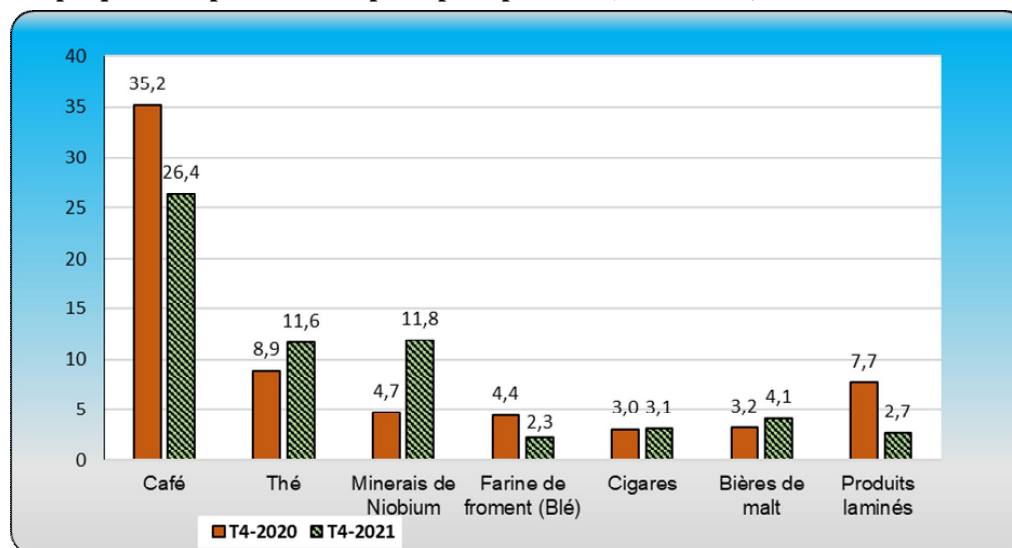
c.1. Principaux produits exportés

Les exportations des produits domestiques au cours du trimestre sous analyse s'évaluent à 74,8 milliards de francs burundais et sont principalement dominées par le café (35,2 milliards), les minerais de niobium (15,8%), le thé (15,5 milliards) et la bière de malt (5,4%).

En comparaison avec le même trimestre d'une année avant, les exportations des produits domestiques du quatrième trimestre de 2021 enregistrent une baisse en termes nominaux. Elles passent de 77,1 milliards au quatrième trimestre de 2020 à 74,8 milliards de francs burundais au même trimestre d'il y a une année.

Comme s'affiche au graphique ci-dessous, cette situation est fortement liée à la diminution des exportations du café, la farine de froment et des produits laminés.

Graphique 6 : Exportation des principaux produits (en milliards)

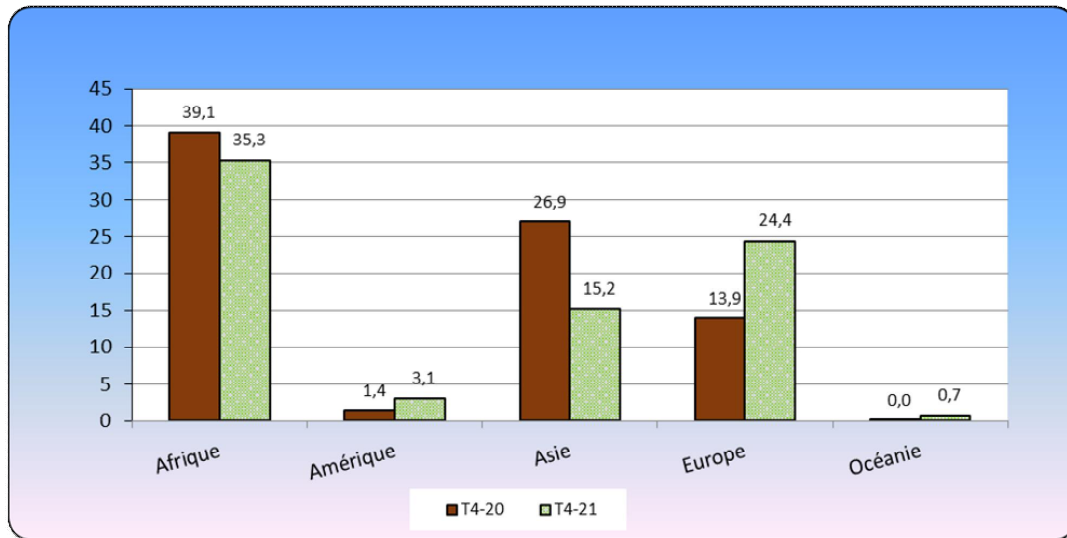


c.2. Exportations par continent

L'analyse des données du quatrième trimestre de 2021 montre que la principale destination des produits du Burundi est l'Afrique. En effet, au cours cette période, les exportations du Burundi vers l'Afrique s'évaluent à 35,3 milliards, soit 34,6 % du total des exportations.

Après l'Afrique, les exportations vers l'Europe, l'Asie, l'Amérique et l'Océanie s'évaluent à 24,4 milliards, 15,2 milliards, 3,1 milliards et 0,7 milliard représentant respectivement 23,9%, 14,9 %, 3,1% et 0,7% du total des exportations du trimestre sous analyse.

Graphique 7 : Exportations trimestrielles par continent (milliards)

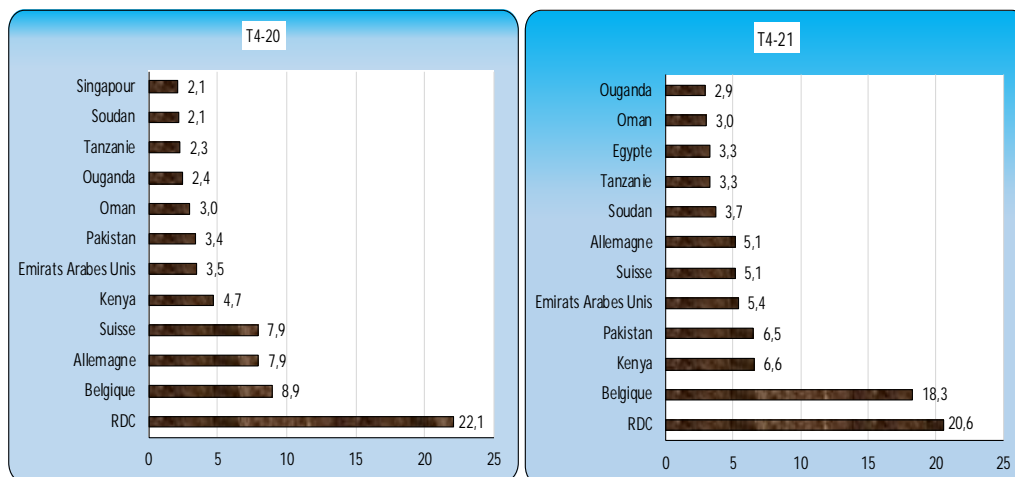


c.3. Les principaux pays d'exportation

Durant le deuxième trimestre de 2021, les principaux pays d'exportation sont dominés par la RDC avec 20,6% du total des exportations. Après la RDC, les produits du Burundi sont essentiellement exportés vers la Belgique (18,3%), le Kenya (6,6%), la Pakistan (6,5%), les Emirats Arabes Unis (5,4%), la Suisse et l'Allemagne (5,1%), le Soudan (3,7%), la Tanzanie et l'Egypte (3,3%) et l'Oman (3,0%).

En comparant avec le même trimestre de l'année précédente, les graphiques ci-après montrent que la RDC et la Belgique occupent toujours la première position.

Graphique 8 : Principaux pays d'exportation (en %)

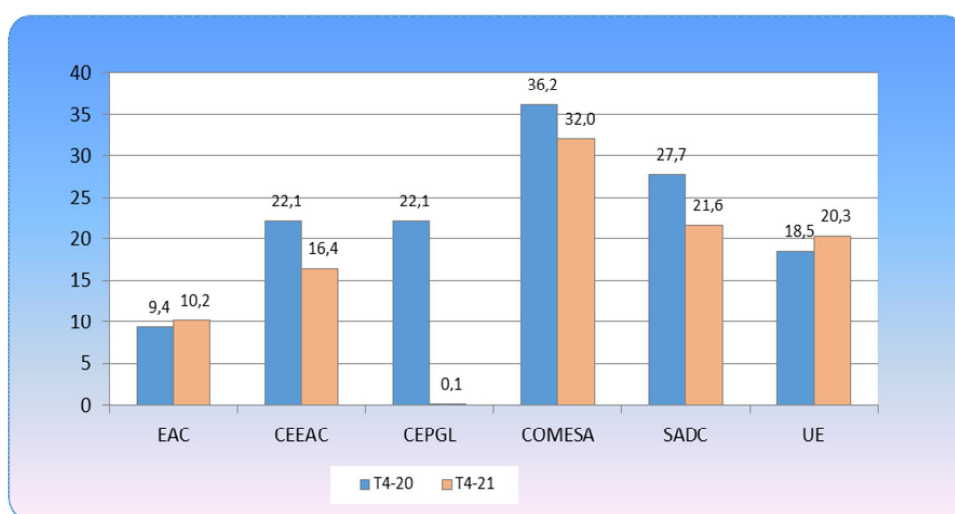


c.4. Exportations par zone Economique

L'analyse des données du commerce extérieur du trimestre en cours d'analyse montre que le COMESA (32,0 milliards) est la première zone économique destinataire des exportations burundaises suivie de la SADC (21,6 milliards), de l'UE (20,3 milliards), de la CEEAC (16,4 milliards), de l'EAC (10,2 milliards) et de la CEPGL en dernière position avec 0,1 milliard.

Comparativement au quatrième trimestre de 2020, la valeur des exportations du trimestre sous analyse vers les différentes zones économiques enregistre une baisse pour la plupart des zones tel que s'affiche au graphique ci-dessous.

Graphique 9 : Exportations trimestrielles par zones économiques (en milliards)



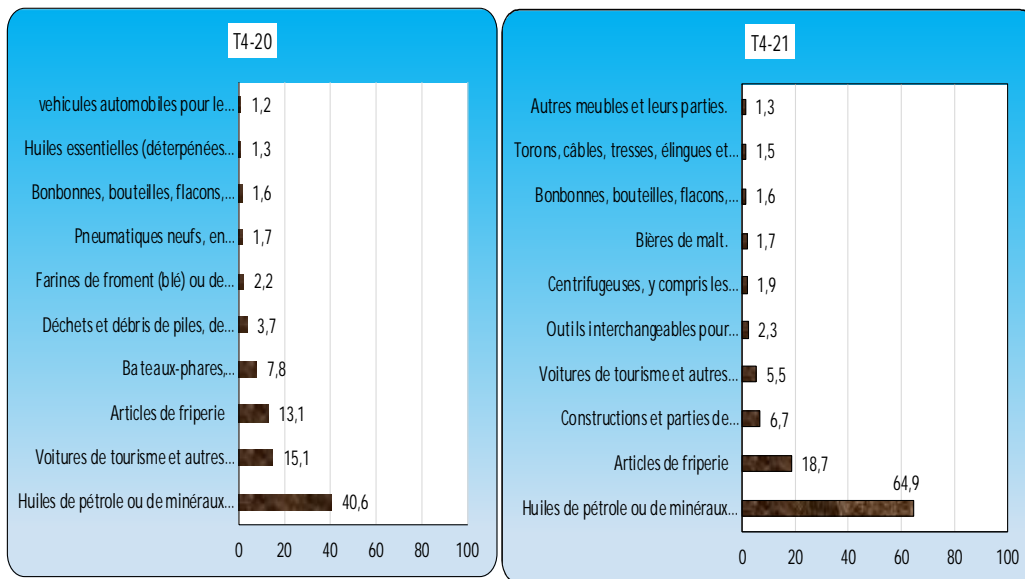
c.5. Réexportations

La valeur des réexportations du quatrième trimestre de 2021 s'élève à 3,8 milliards de BIF contre 4,3 milliards de BIF à la même période de 2020, soit une diminution de 10,2%.

Comme le montre le graphique ci-après, les produits réexportés pour le trimestre sous revue sont dominés par les huiles de pétrole ou de minéraux bitumeux (64,9%), les articles de friperie (18,7%), les constructions et parties de constructions (6,7%). Cependant, il est à noter que les produits réexportés au quatrième trimestre de 2020 ne le sont pas nécessairement à la même période de l'an précédent sauf les huiles de pétrole, les articles de friperie, les voitures de tourisme et les bonbonnes, bouteilles, flacons, bocaux, pots, emballages tubulaires, ampoules et autres récipients de transport ou d'emballage.

Au cours de l'année 2021, les réexportations augmentent de 10,7% par rapport à la même période de l'année précédente ; passant de 15,3 milliards en 2020 à 17,0 milliards de BIF en 2021.

Graphique 10 : Principales réexportations au cours du 4er trimestre 2019 (en %)



I. Annexes : Tableaux statistiques

Annexe 1 : La balance Commerciale

Tableau 1 : La balance commerciale (millions de Fbu)

Année	Trimestre	Importations (1)	Exportations (2)	Re-Exportations (3)	Total des exportations (2)+(3)	Total des échanges (1)+(2)+(3)	Balance commerciale	Taux de couverture
2017	1er trim	303 561,6	47 462,9	1 694,3	49 157,2	352 718,8	- 254 404,4	16,2%
	2ème trim	296 652,1	47 993,8	1 443,6	49 437,4	346 089,5	- 247 214,7	16,7%
	3ème trim	364 903,7	73 303,4	2 101,6	75 405,0	440 308,6	- 289 498,7	20,7%
	4ème trim	342 070,9	81 242,3	3 283,7	84 526,0	426 596,9	- 257 544,9	24,7%
	Total	1 307 188,2	250 002,4	8 523,2	258 525,6	1 565 713,8	- 1 048 662,7	19,8%
2018	1er trim	361 445,4	104 412,9	3 942,7	108 355,6	469 800,9	- 253 089,8	30,0%
	2ème trim	320 499,4	54 930,5	5 016,2	59 946,7	380 446,1	- 260 552,7	18,7%
	3ème trim	370 630,2	57 186,7	11 555,4	68 742,2	439 372,4	- 301 888,1	18,5%
	4ème trim	362 111,6	78 585,8	5 652,7	84 238,5	446 350,1	- 277 873,2	23,3%
	Total	1 414 686,7	295 115,9	26 167,1	321 282,9	1 735 969,6	- 1 093 403,8	22,7%
2019	1er trim	397 107,9	63 724,5	5 064,6	68 789,0	465 897,0	- 328 318,9	17,3%
	2ème trim	368 495,4	90 961,8	8 152,3	99 114,2	467 609,5	- 269 381,2	26,9%
	3ème trim	436 618,5	94 192,6	4 987,6	99 180,2	535 798,6	- 337 438,3	22,7%
	4ème trim	436 205,7	63 302,9	3 397,4	66 700,3	502 906,0	- 369 505,4	15,3%
	Total	1 638 427,4	312 181,8	21 601,9	333 783,7	1 972 211,2	- 1 304 643,7	20,4%
2020	1er trim	433 885,8	46 447,2	4 316,9	50 764,1	484 075,8	-381 957,8	11,8%
	2ème trim	416 251,3	27 868,2	2 981,6	30 849,8	447 574,3	-385 918,9	7,4%
	3ème trim	471 657,5	142 401,1	3 769,9	146 171,0	618 215,4	-325 099,6	31,1%
	4ème trim	420 487,1	77 091,4	4 281,1	81 372,6	503 035,7	-337 938,5	19,6%
	Total	1 742 281,7	293 807,9	15 349,5	309 157,4	2 052 901,2	-1 430 914,8	17,7%
2021	1er trim	461 175,1	61 499,3	4 716,4	66 215,7	527 390,8	-394 959,4	14,4%
	2ème trim	506 482,2	42 131,4	5 184,3	47 315,7	553 797,9	-459 166,5	9,3%
	3ème trim	544 217,2	47 734,0	3 253,1	50 987,1	595 204,4	-493 230,1	9,4%
	4ème trim	523 389,2	74 829,3	3 843,5	78 672,7	602 061,9	-444 716,4	15,0%
	Total	2 035 263,8	226 194,0	16 997,3	243 191,2	2 278 455,0	- 1 792 072,5	11,9%

Annexe 2 : Les importations

2.1. Importations par grands groupes de produits

Tableau 2 : Evolution des importations par grands groupes de produits en 2020 en millions de BIF

Code HS2	Description	2020				
		1er trim	2eme trim	3eme trim	4eme trim	Total annuel
01	Animaux vivants.	508,3	645,9	770,2	940,4	2 864,9
02	Viandes et abats comestibles	11,6	0,0	0,0	750,6	762,2
03	Poissons et crustacés, mollusques et autres invertébrés aquatiques.	1 916,2	2 035,6	1 333,3	2 402,0	7 687,2
04	Laits et produits de la laiterie; œufs d'oiseaux; miel naturel; produits comestibles d'origine animale, non dénommés ni compris ailleurs.	255,5	258,5	273,4	498,3	1 285,8
05	Autres produits d'origine animale, non dénommés ni compris ailleurs.	3,8	0,3	119,9	0,6	124,6
06	Plantes vivantes et produits de la floriculture.	12,5	2,6	0,0	0,3	15,3
07	Légumes, plantes, racines et tubercules alimentaires.	98,6	1 924,6	2 197,2	1 011,8	5 232,2
08	Fruits comestibles; écorces d'agrumes ou de melons.	66,6	75,1	70,9	117,6	330,2
09	Café, thé, maté et épices.	199,8	272,0	376,2	302,4	1 150,4
10	Céréales.	19 041,6	18 234,2	17 452,7	23 240,0	77 968,5
11	Produits de la minoterie; malt; amidons et féculés; inuline; gluten de froment.	4 915,1	4 993,7	5 941,4	7 369,8	23 220,1
12	Graines et fruits oléagineux; graines, semences et fruits divers; plantes industrielles ou médicinales; pailles et fourrages.	443,4	520,7	408,1	420,2	1 792,4
13	Gommes, résines et autres sucres et extraits végétaux.	757,6	1,1	803,9	3,5	1 566,0
14	Matières à tresser et autres produits d'origine végétale, non dénommés ni compris ailleurs.	0,4	0,0	0,0	4 136,6	4 137,1
15	Graisses et huiles animales ou végétales; produits de leur dissociation; graisses alimentaires élaborées; cires d'origine animale ou végétale.	3 503,5	5 316,8	5 042,0	74,4	13 936,7
16	Préparations de viande, de poissons ou de crustacés, de mollusques ou d'autres invertébrés aquatiques.	3 150,6	2 432,9	4 532,0	10 982,3	21 097,8
17	Sucres et sucreries.	12 252,5	12 650,1	12 309,3	51,8	37 263,7
18	Cacao et ses préparations.	55,5	20,8	47,4	1 587,1	1 710,7
19	Préparations à base de céréales, de farines, d'amidons, de féculés ou de lait; pâtisseries.	2 047,5	1 663,1	1 724,3	1 368,1	6 803,0
20	Préparations de légumes, de fruits ou d'autres parties de plantes.	1 814,0	765,9	692,4	3 337,7	6 610,0

Code HS2	Description	2020				
		1er trim	2eme trim	3eme trim	4eme trim	Total annuel
21	Préparations alimentaires diverses.	5 573,9	4 466,2	7 120,0	5 760,3	22 920,4
22	Boissons, liquides alcooliques et vinaigres.	2 681,7	4 074,9	4 073,9	209,1	11 039,6
23	Résidus et déchets des industries alimentaires; aliments préparés pour animaux.	86,5	67,1	163,1	3 261,6	3 578,4
24	Tabacs et succédanés de tabac fabriqués.	2 826,8	2 532,5	4 165,2	21 892,0	31 416,6
25	Sel; soufre; terres et pierres; plâtres, chaux et ciments.	21 810,1	15 439,8	17 475,9	51 299,0	106 024,8
26	Minerais, scories et cendres.	-	5,2	0,0	3 142,6	3 147,8
27	Combustibles minéraux, huiles minérales et produits de leur distillation; matières bitumineuses; cires minérales	84 200,0	65 965,5	71 930,8	1 124,3	223 220,6
28	Produits chimiques inorganiques; composés inorganiques ou organiques de métaux précieux, d'éléments radioactifs, de métaux des terres rares ou d'isotopes.	2 715,4	2 434,5	1 637,7	33 067,4	39 855,0
29	Produits chimiques organiques.	984,8	866,7	817,8	20 248,0	22 917,4
30	Produits pharmaceutiques.	19 355,9	23 164,7	47 968,7	3 046,3	93 535,7
31	Engrais.	14 775,8	11 440,2	19 169,6	3 635,2	49 020,8
32	Extraits tannants ou tinctoriaux; tanins et leurs dérivés; pigments et autres matières colorantes; peintures et vernis; mastics; encres.	3 010,4	2 012,8	3 265,6	1 642,9	9 931,8
33	Huiles essentielles et résinoïdes; produits de parfumerie ou de toilette préparés et préparations cosmétiques.	5 813,1	4 051,7	6 469,0	322,5	16 656,3
34	Savons, agents de surface organiques, préparations pour lessives, préparations lubrifiantes, cires artificielles, cires préparées, produits d'entretien, bougies et articles similaires, pâtes à modeler, « cires pour l'art dentaire » et compositions pour l'art dentaire à base de plâtre.	1 321,7	1 679,0	1 480,4	168,2	4 649,2
35	Matières albuminoïdes; produits à base d'amidons ou de féculés modifiés; colles; enzymes.	318,8	735,1	464,6	68,7	1 587,1
36	Poudres et explosifs; articles de pyrotechnie; allumettes; alliages pyrophoriques; matières inflammables.	370,3	182,4	729,8	5 354,8	6 637,3
37	Produits photographiques ou cinématographiques.	79,1	10,7	11,6	10 860,8	10 962,1
38	Produits divers des industries chimiques.	9 002,8	6 676,3	17 014,4	5 243,0	37 936,5
39	Matières plastiques et ouvrages en ces matières.	9 524,8	9 818,3	12 399,2	357,5	32 099,9
40	Caoutchouc et ouvrages en caoutchouc.	4 368,6	4 287,3	5 307,4	1,0	13 964,4
41	Peaux (autres que les pelleteries) et cuirs.	0,9	0,0	0,0	-	0,9
42	Ouvrages en cuir; articles de bourrellerie ou de sellerie; articles de voyage, sacs à main et contenants similaires; ouvrages en boyaux.	476,2	879,4	566,8	967,7	2 890,1
43	Pelleteries et fourrures; pelleteries factices					
44	Bois, charbon de bois et ouvrages en bois.	1 157,5	333,3	676,6	3,1	2 170,5

Code HS2	Description	2020				
		1er trim	2eme trim	3eme trim	4eme trim	Total annuel
45	Liege et ouvrages en liege					
46	Ouvrages de sparterie ou de vannerie	13,1	6,9	26,4	4 850,4	4 896,7
47	Pâtes de bois ou d'autres matières fibreuses cellulosiques; papier ou carton à recycler (déchets et rebuts)	0,5				0,5
48	Papiers et cartons; ouvrages en pâte de cellulose, en papier ou en carton.	4 558,8	10 330,8	11 995,6	1 421,0	28 306,3
49	Produits de l'édition, de la presse ou des autres industries graphiques; textes manuscrits ou dactylographiés et plans.	5 035,3	1 699,1	2 360,0	5,6	9 099,9
50	Soie.	0,2	0,1	0,8	0,6	1,6
51	Textiles synthétiques et artificiels continus	1,2			5 423,9	5 425,0
52	Coton	3 485,2	1 434,7	3 766,3	0,1	8 686,4
53	Autres fibres textiles végétales; fils de papier et tissus de fils de papier.	1,0	0,5	28,8	47,9	78,2
54	Filaments synthétiques ou artificiels ; lames et formes similaires en matières textiles synthétiques ou artificielles.	116,9	44,7	74,6	615,9	852,1
55	Fibres synthétiques ou artificielles discontinues.	504,8	832,8	763,0	165,0	2 265,6
56	Ouates, feutres et nontissés; fils spéciaux; ficelles, cordes et cordages; articles de corderie.	117,4	96,9	178,0	252,1	644,5
57	Tapis et autres revêtements de sol en matières textiles.	202,1	22,8	77,8	42,6	345,3
58	Tissus spéciaux; surfaces textiles touffetées; dentelles; tapisseries; passementeries; broderies.	26,5	625,1	450,5	39,1	1 141,1
59	Tissus imprégnés, enduits, recouverts ou stratifiés; articles techniques en matières textiles.	21,8	63,5	65,6	5,0	155,9
60	Etoffes de bonneterie.	5,8	63,7	97,3	1 053,2	1 220,0
61	Vêtements et accessoires du vêtement, en bonneterie.	865,0	1 738,8	1 448,0	1 045,8	5 097,7
62	Vêtements et accessoires du vêtement, autres qu'en bonneterie.	739,4	2 565,1	1 117,9	11 198,3	15 620,7
63	Autres articles textiles confectionnés; assortiments; friperie et chiffons.	13 457,7	10 337,7	14 658,4	2 443,8	40 897,7
64	Chaussures, guêtres et articles analogues; parties de ces objets.	1 971,5	5 007,7	3 010,6	72,0	10 061,8
65	Coiffures et parties de coiffures.	54,5	59,1	113,5	97,6	324,7
66	Parapluies, ombrelles, parasols, cannes, cannes-sièges, fouets, cravaches et leurs parties.	63,6	31,6	111,5	54,9	261,7
67	Plumes et duvet apprêtés et articles en plumes ou en duvet; fleurs artificielles; ouvrages en cheveux.	23,9	91,0	97,0	326,8	538,8
68	Ouvrages en pierres, plâtre, ciment, amiante, mica ou matières analogues.	387,7	591,3	514,1	4 389,0	5 882,0
69	Produits céramiques.	3 502,6	2 672,3	3 517,8	2 809,1	12 501,8

Code HS2	Description	2020				
		1er trim	2eme trim	3eme trim	4eme trim	Total annuel
70	Verre et ouvrages en verre.	1 591,9	3 572,6	2 438,9	19,8	7 623,2
71	Perles fines ou de culture, pierres gemmes ou similaires, métaux précieux, plaqués ou doublés de métaux précieux et ouvrages en ces matières; bijouterie de fantaisies ; monnaies.	10,1	6,2	11,1	28177,6	28205,1
72	Fonte, fer et acier.	38 647,7	33 481,2	22 122,0	9667,6	103 918,5
73	Ouvrages en fonte, fer ou acier.	9 179,2	10 670,8	8 502,9	51,6	28 404,4
74	Cuivre et ouvrages en cuivre.	342,6	445,3	292,3	1152,3	2 232,6
75	Nickel et ouvrages en nickel.	0,2	-	-	-	0,2
76	Aluminium et ouvrages en aluminium.	636,2	1 301,7	4 835,3	0,4	6 773,7
78	Plomb	-	0,0	0,0	0,1	0,1
79	Zinc	0,4	0,0	0,0	3,0	3,4
80	Étain et ouvrages en étain.	0,3	-	-	-	0,3
81	Autres métaux communs; cermets; ouvrages en ces matières.	-	7,0	0,0	1488,9	1 495,9
82	Outils et outillage, articles de coutellerie et couverts de table, en métaux communs; parties de ces articles, en métaux communs	1 265,8	599,0	1 286,9	4090,1	7 241,7
83	Ouvrages divers en métaux communs.	2 642,9	689,8	2 553,3	24004,7	29 890,7
84	Réacteurs nucléaires, chaudières, machines, appareils et engins mécaniques; parties de ces machines ou appareils	24 055,2	24 972,9	26 012,5	23966,6	99 007,2
85	Machines, appareils et matériels électriques et leurs parties; appareils d'enregistrement ou de reproduction du son, appareils d'enregistrement ou de reproduction des images et du son en télévision, et parties et accessoires de ces appareils.	16 406,7	46 330,1	29 438,9	30,5	92 206,2
86	Véhicules et matériel pour voies ferrées ou similaires et leurs parties; appareils mécaniques (y compris électromécaniques) de signalisation pour voies de communication.	180,3	49,0	115,2	46495,0	46 839,4
87	Voitures automobiles, tracteurs, cycles et autres véhicules terrestres, leurs parties et accessoires.	45 884,7	34 517,7	39 836,1	1485,9	121 724,4

Code HS2	Description	2020				
		1er trim	2eme trim	3eme trim	4eme trim	Total annuel
88	Navigation aerienne	-	-	-	-	-
89	Navigation maritime ou fluviale.	503,4	-	-	-	503,4
90	Instruments et appareils d'optique, de photographie ou de cinématographie, de mesure, de contrôle ou de précision; instruments et appareils médico-chirurgicaux; parties et accessoires de ces instruments ou appareils	8 973,4	5 821,6	6 906,1	8134,3	29 835,4
91	Horlogerie.	42,3	13,4	53,2	18,4	127,2
92	Instruments de musique; parties et accessoires de ces instruments.	430,2	93,3	95,5	79,9	698,9
93	Armes, munitions et leurs parties et accessoires.	0,0	0,2	1,0	0,0	1,2
94	Meubles; mobilier médico-chirurgical; articles de literie et similaires; appareils d'éclairage non dénommés ni compris ailleurs; lampes-réclames, enseignes lumineuses, plaques indicatrices lumineuses et articles similaires; constructions préfabriquées.	3 002,6	1 225,0	2 170,0	2712,0	9 109,6
95	Jouets, jeux, articles pour divertissements ou pour sports; leurs parties et accessoires.	595,0	191,2	404,9	419,2	1 610,3
96	Ouvrages divers.	1 956,4	1 496,4	2 009,5	1812,9	7 275,2
97	Objets d'art, de collection ou d'antiquité.	2,9	8,5	13,3	45,1	69,8
98	Effets personnels					
Total		433 016,8	416 746,6	471 657,5	420 487,1	1 741 908,0

Tableau 3 : Importations par grands groupes de produits en 2021 en millions de BIF

Code HS2	Description	2021				
		1er trim	2e trim	3eme trim	4ème trim	Total annuel
01	Animaux vivants.	817,2	195,7	189,2	1033,6	2 235,7
02	Viandes et abats comestibles	19,0	49,7	875,9	69,2	1 013,9
03	Poissons et crustacés, mollusques et autres invertébrés aquatiques.	1 648,4	2127,9	1388,2	1897,4	7 061,8
04	Laits et produits de la laiterie; œufs d'oiseaux; miel naturel; produits comestibles d'origine animale, non dénommés ni compris ailleurs.	416,7	719,6	409,0	408,8	1 954,0
05	Autres produits d'origine animale, non dénommés ni compris ailleurs.	0,2	86,2	1,1	1,4	88,8
06	Plantes vivantes et produits de la floriculture.	5,5	2,1	1,9	7,3	16,8
07	Légumes, plantes, racines et tubercules alimentaires.	4 114,0	1042,2	4366,3	2194,4	11 717,0
08	Fruits comestibles; écorces d'agrumes ou de melons.	99,4	164,2	152,1	101,6	517,4
09	Café, thé, maté et épices.	488,4	609,4	523,0	778,0	2 398,8
10	Céréales.	14 656,2	29859,0	27076,1	15590,7	87 182,1
11	Produits de la minoterie; malt; amidons et féculés; inuline; gluten de froment.	7 746,6	4716,8	9566,8	1781,0	23 811,2
12	Graines et fruits oléagineux; graines, semences et fruits divers; plantes industrielles ou médicinales; pailles et fourrages.	532,4	690,2	849,4	655,8	2 727,8
13	Gommes, résines et autres sucres et extraits végétaux.	843,9	0,6	1364,1	837,7	3 046,4
14	Matières à tresser et autres produits d'origine végétale, non dénommés ni compris ailleurs.	-	0,1	-	-	0,1
15	Graisses et huiles animales ou végétales; produits de leur dissociation; graisses alimentaires élaborées; cires d'origine animale ou végétale.	3 319,7	4754,3	7771,5	4604,6	20 450,0
16	Préparations de viande, de poissons ou de crustacés, de mollusques ou d'autres invertébrés aquatiques.	3 856,2	4762,4	67,1	56,6	8 742,2
17	Sucres et sucreries.	10 635,8	11215,3	14394,9	8015,6	44 261,5
18	Cacao et ses préparations.	74,5	60,4	70,5	86,6	292,1
19	Préparations à base de céréales, de farines, d'amidons, de féculés ou de lait; pâtisseries.	2 382,1	3156,4	2935,0	1400,4	9 873,8
20	Préparations de légumes, de fruits ou d'autres parties de plantes.	602,6	1009,3	1221,6	1925,1	4 758,6

Code HS2	Description	2021				
		1er trim	2e trim	3eme trim	4ème trim	Total annuel
21	Préparations alimentaires diverses.	10 809,5	5 669,7	12215,6	7935,5	36 630,3
22	Boissons, liquides alcooliques et vinaigres.	6 587,6	4 653,7	9105,7	5956,6	26 303,6
23	Résidus et déchets des industries alimentaires; aliments préparés pour animaux.	294,6	294,4	594,8	238,9	1 422,8
24	Tabacs et succédanés de tabac fabriqués.	1 790,3	2065,7	2644,4	2409,1	8 909,5
25	Sel; soufre; terres et pierres; plâtres, chaux et ciments.	21 847,4	21115,6	24699,0	31132,0	98 794,0
26	Minerais, scories et cendres.	-	-	34,0	86,1	120,1
27	Combustibles minéraux, huiles minérales et produits de leur distillation; matières bitumineuses; cires minérales	68 339,8	65094,1	106964,7	97199,1	337 597,8
28	Produits chimiques inorganiques; composés inorganiques ou organiques de métaux précieux, d'éléments radioactifs, de métaux des terres rares	1 434,8	2362,8	1513,7	1899,7	7 211,0
29	Produits chimiques organiques.	772,7	2125,7	1780,9	1448,1	6 127,3
30	Produits pharmaceutiques.	36 346,3	42162,9	22505,1	38519,0	139 533,3
31	Engrais.	17 875,7	9723,6	12388,3	13729,2	53 716,8
32	Extraits tannants ou tinctoriaux; tanins et leurs dérivés; pigments et autres matières colorantes; peintures et vernis; mastics; encres.	3 092,0	2807,8	3229,4	3061,3	12 190,5
33	Huiles essentielles et résinoïdes; produits de parfumerie ou de toilette préparés et préparations cosmétiques.	3 795,4	3952,4	4285,8	3931,8	15 965,4
34	Savons, agents de surface organiques, préparations pour lessives, préparations lubrifiantes, cires artificielles, cires préparées, produits d'entretien, bougies et articles similaires, pâtes à modeler	1 999,3	1560,7	2256,6	2335,5	8 152,1
35	Matières albuminoïdes; produits à base d'amidons ou de féculés modifiés; colles; enzymes.	720,5	779,7	547,0	576,1	2 623,2
36	Poudres et explosifs; articles de pyrotechnie; allumettes; alliages pyrophoriques; matières inflammables.	70,2	11,3	103,2	353,7	538,4
37	Produits photographiques ou cinématographiques.	45,2	44,5	11,3	6,2	107,1
38	Produits divers des industries chimiques.	9 129,2	20916,1	15819,0	12952,2	58 816,5
39	Matières plastiques et ouvrages en ces matières.	14 408,8	15908,7	18698,6	18536,4	67 552,6
40	Caoutchouc et ouvrages en caoutchouc.	6 111,8	6945,4	6911,1	9570,6	29 538,8
41	Peaux (autres que les pelleteries) et cuirs.	0,5	11,0	59,8	52,7	123,9
42	Ouvrages en cuir; articles de bourrellerie ou de sellerie; articles de voyage, sacs à main et contenants similaires; ouvrages en boyaux.	299,1	235,8	752,7	330,1	1 617,6
43	Pelleteries et fourrures; pelleteries factices	-	-	-	-	-
44	Bois, charbon de bois et ouvrages en bois.	338,5	710,4	2444,8	978,0	4 471,7

Code HS2	Description	2021				
		1er trim	2e trim	3eme trim	4ème trim	Total annuel
45	Liège et ouvrages en liège	0,0	0,0	-	-	0,0
46	Ouvrages de sparterie ou de vannerie	35,2	9,1	14,5	3,9	62,7
47	Pâtes de bois ou d'autres matières fibreuses cellulosiques; papier ou carton à recycler (déchets et rebuts	-	1,4	0,0	0,9	2,3
48	Papiers et cartons; ouvrages en pâte de cellulose, en papier ou en carton.	6 506,4	6299,1	10711,3	5 310,6	28 827,3
49	Produits de l'édition, de la presse ou des autres industries graphiques; textes manuscrits ou dactylographiés et plans.	899,7	1440,9	3399,1	3 205,8	8 945,6
50	Soie.	0,9	0,0	0,0	0,1	1,1
51	Textiles synthétiques et artificiels continus	5,9	95,2	302,2	2,7	406,1
52	Coton	3 020,6	4187,0	4434,8	3 922,2	15 564,7
53	Autres fibres textiles végétales; fils de papier et tissus de fils de papier.	4,0	0,4	0,6	0,6	5,6
54	Filaments synthétiques ou artificiels ; lames et formes similaires en matières textiles synthétiques ou artificielles.	99,8	122,5	253,5	89,4	565,1
55	Fibres synthétiques ou artificielles discontinues.	494,8	594,6	1150,7	320,3	2 560,4
56	Ouates, feutres et nontissés; fils spéciaux; ficelles, cordes et cordages; articles de corderie.	501,1	558,9	868,9	343,8	2 272,8
57	Tapis et autres revêtements de sol en matières textiles.	90,1	170,1	55,4	265,0	580,7
58	Tissus spéciaux; surfaces textiles touffetées; dentelles; tapisseries; passementeries; broderies.	28,6	96,9	46,0	60,9	232,4
59	Tissus imprégnés, enduits, recouverts ou stratifiés; articles techniques en matières textiles.	53,4	47,4	95,6	32,4	228,8
60	Etoffes de bonneterie.	0,1	0,6	0,1	16,0	16,8
61	Vêtements et accessoires du vêtement, en bonneterie.	1 461,1	1457,0	1324,6	835,8	5 078,5
62	Vêtements et accessoires du vêtement, autres qu'en bonneterie.	4 266,1	2126,7	1791,5	856,1	9 040,3
63	Autres articles textiles confectionnés; assortiments; friperie et chiffons.	9 626,1	19887,4	15 911,5	16 936,5	62 361,6
64	Chaussures, guêtres et articles analogues; parties de ces objets.	4 678,3	2935,4	3750,4	2 533,5	13 897,6
65	Coiffures et parties de coiffures.	100,6	121,5	381,6	138,5	742,2
66	Parapluies, ombrelles, parasols, cannes, cannes-sièges, fouets, cravaches et leurs parties.	61,4	31,1	62,4	55,4	210,3
67	Plumes et duvet apprêtés et articles en plumes ou en duvet; fleurs artificielles; ouvrages en cheveux.	31,4	79,5	115,7	44,7	271,4
68	Ouvrages en pierres, plâtre, ciment, amiante, mica ou matières analogues.	388,2	507,8	564,6	428,4	1 889,0
69	Produits céramiques.	3 152,0	4590,0	5201,7	3 638,1	16 581,9

Code HS2	Description	2021				
		1er trim	2e trim	3eme trim	4eme trim	Total annuel
70	Verre et ouvrages en verre.	4 204,7	15,5	3811,3	3372,8	11 404,4
71	Perles fines ou de culture, pierres gemmes ou similaires, métaux précieux, plaqués ou doublés de métaux précieux et ouvrages en ces matières; bijouterie de fantaisies ; monnaies.	3,1	49091,1	207,8	11,8	49 313,8
72	Fonte, fer et acier.	47 841,5	49091,1	37640,2	48454,5	183 027,4
73	Ouvrages en fonte, fer ou acier.	14 315,0	11380,4	10208,0	11763,8	47 667,2
74	Cuivre et ouvrages en cuivre.	66,3	28,9	21,2	376,9	493,3
75	Nickel et ouvrages en nickel.	0,5	-	-	-	0,5
76	Aluminium et ouvrages en aluminium.	3 298,1	1841,7	1497,7	1203,2	7 840,7
78	Plomb	1,2	21,7	-	-	23,0
79	Zinc	-	-	28,2	0,0	28,2
80	Étain et ouvrages en étain.	-	9,7	0,9	4,0	14,6
81	Autres métaux communs; cermets; ouvrages en ces matières.	0,2	0,0	2,8	-	3,0
82	Outils et outillage, articles de coutellerie et couverts de table, en métaux communs; parties de ces articles, en métaux communs	2 553,3	491,0	1086,8	815,4	4 946,4
83	Ouvrages divers en métaux communs.	2 592,9	2147,0	3309,2	2315,1	10 364,1
84	Réacteurs nucléaires, chaudières, machines, appareils et engins mécaniques; parties de ces machines ou appareils	26 489,2	30107,1	31104,7	35479,7	123 180,7
85	Machines, appareils et matériels électriques et leurs parties; appareils d'enregistrement ou de reproduction du son, appareils d'enregistrement ou de reproduction des images et du son en télévision, et parties et accessoires de ces appareils.	16 603,9	26062,8	23989,1	27911,9	94 567,8
86	Véhicules et matériel pour voies ferrées ou similaires et leurs parties; appareils mécaniques (y compris électromécaniques) de signalisation pour voies de communication.	70,4	364,7	97,7	15,6	548,4
87	Voitures automobiles, tracteurs, cycles et autres véhicules terrestres, leurs parties et accessoires.	35 905,6	42423,5	43556,1	44613,3	166 498,5

Code HS2	Description	2021				
		1er trim	2e trim	3eme trim	4eme trim	Total annuel
88	Navigation aerienne	38,6	3,5	-	-	42,2
89	Navigation maritime ou fluviale.	118,6	6,8	-	21,1	146,5
90	Instruments et appareils d'optique, de photographie ou de cinématographie, de mesure, de contrôle ou de précision; instruments et appareils médico-chirurgicaux; parties et accessoires de ces instruments ou appareils	8 257,5	11907,7	7660,8	6 701,7	34 527,6
91	Horlogerie.	32,3	18,7	50,3	41,2	142,5
92	Instruments de musique; parties et accessoires de ces instruments.	117,9	65,8	218,3	80,5	482,5
93	Armes, munitions et leurs parties et accessoires.	0,1	-			0,1
94	Meubles; mobilier médico-chirurgical; articles de literie et similaires; appareils d'éclairage non dénommés ni compris ailleurs; lampes-réclames, enseignes lumineuses, plaques indicatrices lumineuses et articles similaires; constructions préfabriquées.	2 352,3	3878,3	3353,1	3 330,5	12 914,3
95	Jouets, jeux, articles pour divertissements ou pour sports; leurs parties et accessoires.	475,8	160,5	177,1	493,7	1 307,1
96	Ouvrages divers.	1 958,7	2071,1	2918,4	2 631,5	9 579,8
97	Objets d'art, de collection ou d'antiquité.	3,7	826,5	51,3	24,9	906,4
98	Effets personnels	0,1	-	-	1,2	1,3
Total		461 175,1	506 482,1	544 217,2	523 389,2	2 035 263,7

2.2. Les principaux produits importés

Tableau 4 : Les principales importations au 4^{ème} trimestre de 2020 (en tonnes et en millions de BIF)

codes SH4	Description	4ème trim 2020	
		Poids net	Valeur
2710	Huiles de pétrole ou de minéraux bitumineux, autres que les huiles brutes; préparations non dénommées ni comprises ailleurs, contenant en poids 70 % ou plus d'huiles de pétrole ou de minéraux bitumineux et dont ces huiles constituent l'élément de base; déchets d'huiles.	44737,515	50307,73061
3004	Médicaments (à l'exclusion des produits des n°s 30.02, 30.05 ou 30.06) constitués par des produits mélangés ou non mélangés, préparés à des fins thérapeutiques ou prophylactiques, présentés sous forme de doses (y compris ceux destinés à être administrés par voie percutanée) ou conditionnés pour la vente au détail.	1881,290175	25549,19437
8703	Voitures de tourisme et autres véhicules automobiles principalement conçus pour le transport de personnes (autres que ceux du n° 87.02), y compris les voitures du type "break" et les voitures de course.	13,544	21877,61152
3103	Engrais minéraux ou chimiques phosphatés.	24119	20107,37912
2523	Ciments hydrauliques (y compris les ciments non pulvérisés dits « clinkers »), même colorés.	49932,326	14707,54977
1001	Froment (blé) et méteil.	25600,633	13102,20121
8704	Véhicules automobiles pour le transport de marchandises	0,371	10993,63859
1701	Sucres de canne ou de betterave et saccharose chimiquement pur, à l'état solide.	7039,8372	8714,386353
7210	Produits laminés plats, en fer ou en aciers non alliés, d'une largeur de 600 mm ou plus, plaqués ou revêtus.	2621,165	6070,19222
1006	Riz.	11469,0775	5998,716579
3002	Sang humain; sang animal préparé en vue d'usages thérapeutiques, prophylactiques ou de diagnostic; antisérums, autres fractions du sang, produits immunologiques, même modifiés ou obtenus par voie biotechnologique; vaccins, toxines, cultures de micro-organismes (à l'exclusion des levures) et produits similaires.	26,034361	5960,023757
7208	Produits laminés plats, en fer ou en aciers non alliés, d'une largeur de 600 mm ou plus, laminés à chaud, non plaqués ni revêtus.	2215,33469	5900,906671
6309	Articles de friperie	3665,781263	5746,126831
9018	Instruments et appareils pour la médecine, la chirurgie, l'art dentaire ou l'art vétérinaire, y compris les appareils de scintigraphie et autres appareils électromédicaux ainsi que les appareils pour tests visuels.	335,23192	5217,412324
7209	Produits laminés plats, en fer ou en aciers non alliés, d'une largeur de 600 mm ou plus, laminés à froid, non plaqués ni revêtus.	1445,502	4777,370308
7219	Produits laminés plats en aciers inoxydables, d'une largeur de 600 mm ou plus.	1336,108	4677,978665
4011	Pneumatiques neufs, en caoutchouc.	102,936	3947,501487
7306	Autres tubes, tuyaux et profilés creux (soudés, rivés, agrafés ou à bords simplement rapprochés, par exemple), en fer ou en acier.	2203,55646	3832,41456
8471	Machines automatiques de traitement de l'information et leurs unités; lecteurs magnétiques ou optiques, machines de mise d'informations sur support sous forme codée et machines de traitement de ces informations, non dénommés ni compris ailleurs.	4,4634	3396,772343

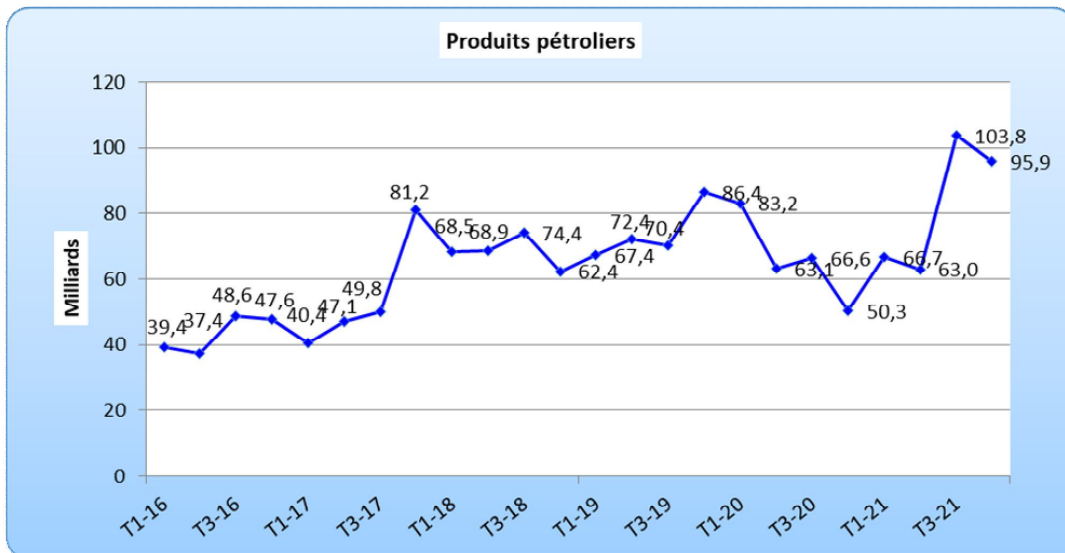
codes SH4	Description	4ème trim 2020	
		Poids net	Valeur
2505	Sables naturels de toute espèce, même colorés, à l'exclusion des sables métallifères du Chapitre 26.	13582,8	3321,3
3923	Articles de transport ou d'emballage, en matières plastiques; bouchons, couvercles, capsules et autres dispositifs de fermeture, en matières plastiques.	914,3	3296,3
8517	Postes téléphoniques d'usagers, y compris les téléphones pour réseaux cellulaires et pour autres réseaux sans fil ; autres appareils pour la transmission ou la réception de la voix, d'images ou d'autres données	133,1	3290,3
6907	Carreaux et dalles de pavement ou de revêtement, en céramique; cubes, dés et articles similaires pour mosaïques, en céramique,	791,5	3278,7
1107	Malt, même torréfié.	3058,4	3217,4
2403	Autres tabacs et succédanés de tabac, fabriqués; tabacs «homogénéisés» ou «reconstitués»; extraits et sauces de tabac.	273,9	3204,6
7214	Barres en fer ou en aciers non alliés, simplement forgées, laminées ou filées à chaud	2719,0	3130,4
6305	Sacs et sachets d'emballage.	886,4	3043,7
8309	Bouchons (y compris les bouchons-couronnes, les bouchons à pas de vis et les bouchons-verseurs), couvercles, capsules pour bouteilles, bondes filetées, plaques de bondes, scellés et autres accessoires pour l'emballage, en métaux communs.	376,9	3009,4
8504	Transformateurs électriques, convertisseurs électriques statiques (redresseurs, par exemple), bobines de réactance et selfs.	70,0	2972,7
8708	Parties et accessoires des véhicules automobiles des n°s 87.01 à 87.05.	458,4	2879,4
5208	Tissus de coton, contenant au moins 85 % en poids de coton, d'un poids n'excédant pas 200 g/m².	448,4	2851,6
1005	Maïs.	5850,6	2840,8
1511	Huile de palme et ses fractions, même raffinées, mais non chimiquement modifiées.	1791,0	2837,8
3822	Réactifs de diagnostic ou de laboratoire sur tout support et réactifs de diagnostic ou de laboratoire préparés, même présentés sur un support, autres que ceux des n°s 30.02 ou 30.06; matériaux de référence certifiés	47,2	2822,9
8544	Fils, câbles (y compris les câbles coaxiaux) et autres conducteurs isolés pour l'électricité (même laqués ou oxydés anodiquement), munis ou non de pièces de connexion; câbles de fibres optiques, constitués de fibres gainées individuellement,	270,6	2804,6
8429	Boueurs (bulldozers), boueurs biaï (angledozers), niveleuses, décapeuses (scrapers), pelles mécaniques, excavateurs, chargeuses et chargeuses-pelleteuses, compacteuses et rouleaux compresseurs, autopropulsés.	0,1	2601,0
2501	Sel (y compris le sel préparé pour la table et le sel dénaturé) et chlorure de sodium pur,	10548,5	2537,3
5212	Autres tissus de coton.	606,7	2516,8
7308	Constructions et parties de constructions (ponts et éléments de ponts, portes d'écluses, tours, pylônes, piliers, colonnes, charpentes, toitures, portes et fenêtres et leurs cadres, chambranles et seuils, rideaux de fermeture, balustrades, par exemple	946,0	2502,3
8430	Autres machines et appareils de terrassement, nivellement, décapage, excavation, compactage, extraction ou forage de la terre, des minéraux ou des minerais; sonnettes de battage et machines pour l'arrachage des pieux; chasse-neige.	0,0	2485,2
8711	Motocycles (y compris les cyclomoteurs) et cycles équipés d'un moteur auxiliaire, avec ou sans side-cars; side-cars.	7,4	2464,9
8502	Groupes électrogènes et convertisseurs rotatifs électriques.	0,7	2424,8
8536	Appareillage pour la coupure, le sectionnement, la protection, le branchement, le raccordement ou la connexion des circuits électriques (interrupteurs, commutateurs, relais, coupe-circuit, étaleurs d'ondes, fiches et prises de courant, douilles pour lampes et autres connecteurs, boîtes de jonction, par exemple), pour une tension n'excédant pas 1.000 volts	224,8	2343,6
1101	Farines de froment (blé) ou de méteil	2606,0	2270,8
Autres		83015,1	128653,9
Total		308377,6	420487,1

Tableau 5 : Principales importations au 4^{ème} trimestre de 2021 (en tonnes et en millions de BIF)

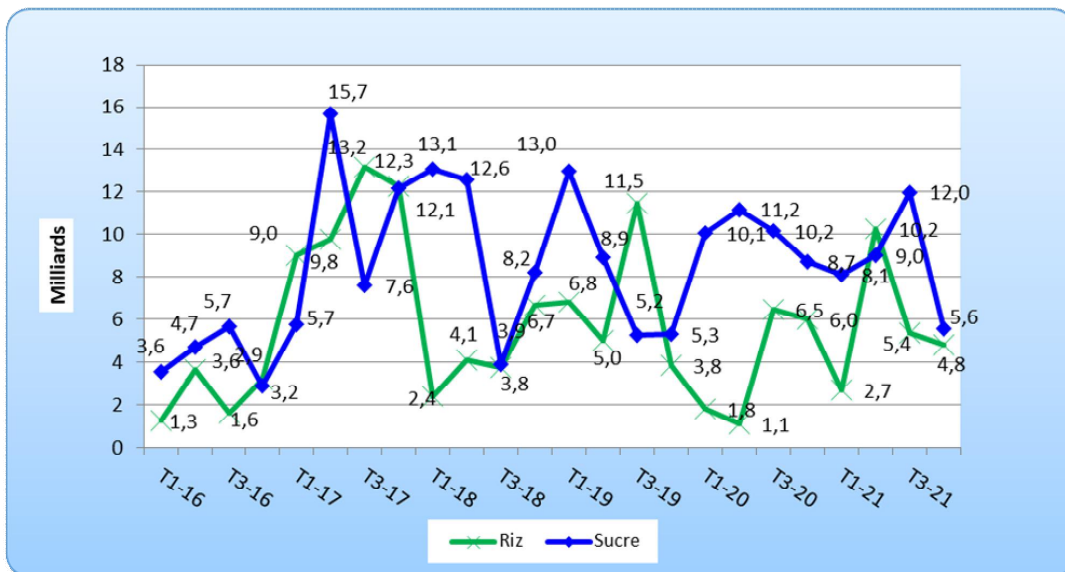
codes SH4	Description	4 ^{ème} trim 2021	
		Poids net	Valeur
2710	Huiles de pétrole ou de minéraux bitumineux, autres que les huiles brutes; préparations non dénommées ni comprises ailleurs, contenant en poids 70 % ou plus d'huiles de pétrole ou de minéraux bitumineux et dont ces huiles constituent l'élément de base; déchets d'huiles.	67553,1	95896,7
7209	Produits laminés plats, en fer ou en aciers non alliés, d'une largeur de 600 mm ou plus, laminés à froid, non plaqués ni revêtus.	6597,2	26382,6
2523	Ciments hydrauliques (y compris les ciments non pulvérisés dits « clinkers »), même colorés.	81317,8	24227,8
8703	Voitures de tourisme et autres véhicules automobiles principalement conçus pour le transport de personnes (autres que ceux du n° 87.02), y compris les voitures du type "break" et les voitures de course.	2191,3	20560,7
3004	Médicaments (à l'exclusion des produits des n°s 30.02, 30.05 ou 30.06) constitués par des produits mélangés ou non mélangés, préparés à des fins thérapeutiques ou prophylactiques, présentés sous forme de doses (y compris ceux destinés à être administrés par voie percutanée) ou conditionnés pour la vente au détail.	795,8	20285,5
3002	Sang humain; sang animal préparé en vue d'usages thérapeutiques, prophylactiques ou de diagnostic; antisérums, autres fractions du sang, produits immunologiques, même modifiés ou obtenus par voie biotechnologique; vaccins, toxines, cultures de micro-organismes (à l'exclusion des levures) et produits similaires.	27,8	17252,9
8704	Véhicules automobiles pour le transport de marchandises	1936,4	12804,8
3103	Engrais minéraux ou chimiques phosphatés.	12483,0	12532,9
1001	Froment (blé) et méteil.	11590,0	9190,6
3822	Réactifs de diagnostic ou de laboratoire sur tout support et réactifs de diagnostic ou de laboratoire préparés, même présentés sur un support, autres que ceux des n°s 30.02 ou 30.06; matériaux de référence certifiés	72,8	8863,9
7214	Barres en fer ou en aciers non alliés, simplement forgées, laminées ou filées à chaud ainsi que celles ayant subi une torsion après laminage.	4864,3	8524,1
8517	Postes téléphoniques d'usagers, y compris les téléphones pour réseaux cellulaires et pour autres réseaux sans fil ; autres appareils pour la transmission ou la réception de la voix, d'images ou d'autres données, y compris les appareils pour la communication dans un réseau filaire ou sans fil (tel qu'un réseau local ou étendu), autres que ceux des n°s 84.43, 85.25, 85.27 ou 85.28	86,3	6609,3
3923	Articles de transport ou d'emballage, en matières plastiques; bouchons, couvercles, capsules et autres dispositifs de fermeture, en matières plastiques.	1560,7	6581,2
2106	Préparations alimentaires non dénommées ni comprises ailleurs.	1435,1	6544,4
6309	Articles de friperie	4096,9	6392,6
1701	Sucres de canne ou de betterave et saccharose chimiquement pur, à l'état solide.	4327,1	5581,7
4011	Pneumatiques neufs, en caoutchouc.	891,7	5293,6
7210	Produits laminés plats, en fer ou en aciers non alliés, d'une largeur de 600 mm ou plus, plaqués ou revêtus.	1707,3	5261,2
1006	Riz.	5988,2	4814,0
6304	Autres articles d'ameublement, à l'exclusion de ceux du n° 94.04.	575,5	4654,5
8711	Motocycles (y compris les cyclomoteurs) et cycles équipés d'un moteur auxiliaire, avec ou sans side-cars; side-cars.	375,0	4570,8

codes SH4	Description	4ème trim 2021	
		Poids net	Valeur
8429	Boueurs (bulldozers), boueurs biais (angledozers), niveleuses, décapeuses (scrapers), pelles mécaniques, excavateurs, chargeuses et chargeuses-pelleteuses, compacteuses et rouleaux compresseurs, autopropulsés.	526,7	4202,4
8544	Fils, câbles (y compris les câbles coaxiaux) et autres conducteurs isolés pour l'électricité (même laqués ou oxydés anodiquement), munis ou non de pièces de connexion; câbles de fibres optiques, constitués de fibres gainées individuellement	564,9	4138,0
6305	Sacs et sachets d'emballage.	624,0	3889,5
8471	Machines automatiques de traitement de l'information et leurs unités; lecteurs magnétiques ou optiques, machines de mise d'informations sur support sous forme codée et machines de traitement de ces informations, non dénommés ni compris ailleurs.	22,1	3815,8
7306	Autres tubes, tuyaux et profilés creux (soudés, rivés, agrafés ou à bords simplement rapprochés, par exemple), en fer ou en acier.	1533,5	3561,3
2521	Castines; pierres à chaux ou à ciment.	29942,4	3461,2
7308	Constructions et parties de constructions (ponts et éléments de ponts, portes d'écluses, tours, pylônes, piliers, colonnes, charpentes, toitures, portes et fenêtres et leurs cadres, chambranles et seuils, rideaux de fermeture, balustrades, par exemple), en fonte, fer ou acier dans la construction.	729,0	3358,5
4015	Vêtements et accessoires du vêtement (y compris les gants, mitaines et moufles) en caoutchouc vulcanisé non durci, pour tous usages.	98,6	3287,5
9018	Instruments et appareils pour la médecine, la chirurgie, l'art dentaire ou l'art vétérinaire, y compris les appareils de scintigraphie et autres appareils électromédicaux ainsi que les appareils pour tests visuels.	130,0	3250,1
7228	Barres et profilés en autres aciers alliés; barres creuses pour le forage en aciers alliés ou non alliés.	1387,1	2988,6
3808	Insecticides, antirongeurs, fongicides, herbicides, inhibiteurs de germination et régulateurs de croissance pour plantes, désinfectants et produits similaires, présentés dans des formes ou emballages de vente au détail ou à l'état de préparations ou sous forme d'articles tels que rubans, mèches et bougies soufrés et papier tue mouches.	371,4	2879,7
3907	Polyacétals, autres polyéthers et résines époxydes, sous formes primaires; polycarbonates, résines alkydes	722,6	2859,7
8504	Transformateurs électriques, convertisseurs électriques statiques (redresseurs, par exemple), bobines de réactance et selfs.	187,6	2838,1
4901	Livres, brochures et imprimés similaires même sur feuillets isolés.	687,4	2818,3
7010	Bonbonnes, bouteilles, flacons, bocaux, pots, emballages tubulaires, ampoules et autres récipients de transport ou d'emballage, en verre; bocaux à conserves en verre; bouchons, couvercles et autres dispositifs de fermeture, en verre.	1089,5	2788,6
8503	Parties reconnaissables comme étant exclusivement ou principalement destinées aux machines des n°s 85.01 ou 85.02	56,6	2775,6
6907	Carreaux et dalles de pavement ou de revêtement, en céramique; cubes, dés et articles similaires pour mosaïques, en céramique, même sur un support; pièces de finition, en céramique.	4768,1	2708,4
2501	Sel (y compris le sel préparé pour la table et le sel dénaturé) et chlorure de sodium pur, même en solution aqueuse ou additionnés d'agents antiagglomérants ou d'agents assurant une bonne fluidité; eau de mer.	9962,0	2590,8
1511	Huile de palme et ses fractions, même raffinées, mais non chimiquement modifiées.	1109,8	2532,7
1704	Sucreries sans cacao (y compris le chocolat blanc).	923,4	2431,8
2403	Autres tabacs et succédanés de tabac, fabriqués; tabacs «homogénéisés» ou «reconstitués»; extraits et sauces de tabac.	198,8	2405,9
Autres		62147,8	144980,8
Total		328256,4	523389,2

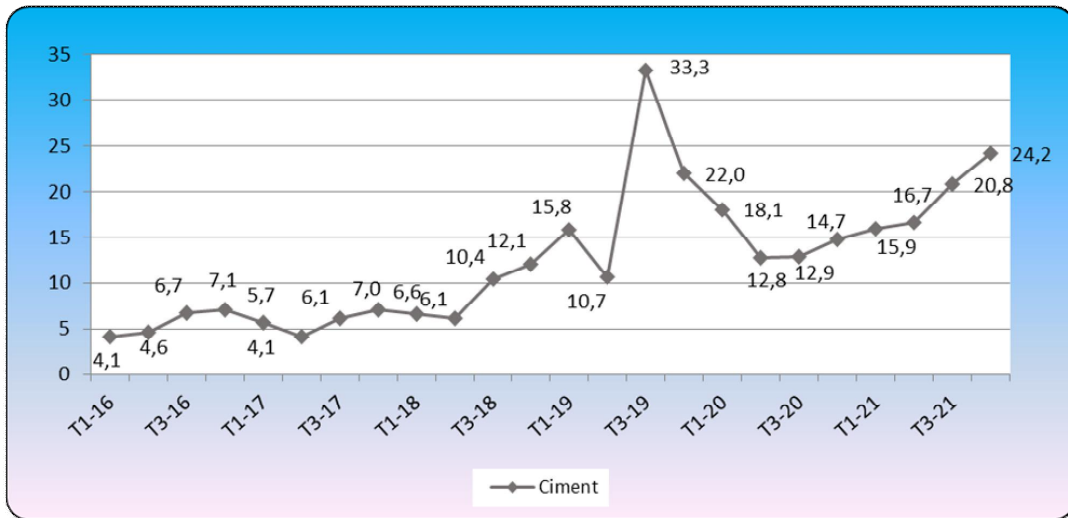
Graphique 11 : Importations des produits pétroliers (en milliards de BIF)



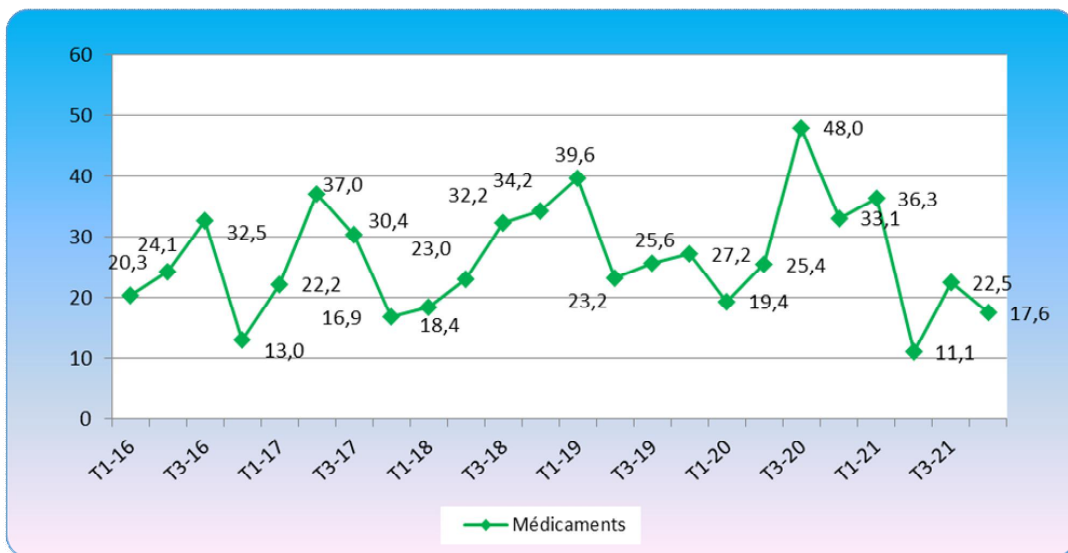
Graphique 12 : Evolution des importations d'autres produits importants (en milliards de BIF)



Graphique 13 : Evolution des importations du ciment en milliards de BIF



Graphique 14 : Evolution des importations de médicaments en milliards de BIF



2.3. Importations par continent

Tableau 6 : Evolution des importations du Burundi par continent en 2020 (en millions de BIF)

Continent	2020				
	1er Trim	2ème Trim	3ème Trim	4ème Trim	Total annuel
Europe	61 240,41	87 810,78	75 215,45	56 512,44	280 779,08
UE	54 499,24	81 492,01	68 884,94	53 076,33	257 952,52
dont: France	14 418,53	5 092,73	14 981,22	7 095,20	41 587,67
Belgique	5 662,05	42 072,13	20 479,41	14 667,03	82 880,62
Afrique	109 344,70	109 587,28	147 089,29	145 171,77	511 193,04
COMESA	77 040,15	75 333,13	86 454,92	85 412,39	324 240,58
EAC	64 652,36	62 880,76	102 970,41	100 860,38	331 363,92
CEEAC	5 387,43	2 759,99	5 312,10	7 247,54	20 707,07
CEPGL	5 009,95	2 759,99	5 142,11	7 217,45	20 129,51
SADC	59 025,73	55 521,95	83 430,41	84 235,88	282 213,98
Amérique	9 410,03	4 644,78	10 872,91	3 783,55	28 711,26
dont: Etats Unis	5 691,45	3 743,12	9 059,21	2 696,92	21 190,71
Asie	252 744,39	213 502,06	237 854,18	214 579,84	918 680,46
dont: Chine	67 526,44	66 558,41	71 966,60	65 509,96	271 561,42
Inde	32 646,42	30 556,69	50 781,26	51 089,61	165 073,98
Arabie Saoudite	68 499,35	51 061,50	52 767,60	33 840,68	206 169,13
Emirats Arabe Unis	32 862,27	27 888,94	32 069,62	26 357,69	119 178,52
Océanie	277,28	706,42	625,63	439,53	2 048,86
dont: Australie	276,97	703,47	616,96	424,349764	2 021,75
Monde	433 016,80	416 251,32	471 657,46	420 487,12	1 741 412,70

Tableau 7 : Evolution des importations du Burundi par continent en 2021 (en millions de BIF)

Continent	2021				
	1er Trim	2ème Trim	3ème Trim	4ème Trim	Total annuel
Europe	66 667,06	77 016,93	65843,0	61768,7	271295,8
UE	62 637,42	68 534,09	57304,8	55233,4	243709,7
dont: France	5 201,44	6827,68	10803,3	7521,0	30353,4
Belgique	17 617,35	22410,82	14986,8	14268,2	69283,2
Afrique	147 717,35	151 333,61	176377,3	146660,2	622088,4
COMESA	86 453,50	91 692,69	115228,2	94525,6	387900,0
EAC	102 781,25	108 544,84	124145,4	102161,5	437633,0
CEEAC	7 378,72	7 592,56	11057,0	12214,4	38242,7
CEPGL	7 210,78	7 507,30	11031,7	12192,0	37941,9
SADC	84 529,94	80 989,33	90141,1	80924,6	336585,0
Amérique	7 678,82	4 710,40	5746,7	12643,9	30779,8
dont: Etats Unis	4 634,92	2 944,15	3445,3	7729,5	18753,9
Asie	238 807,87	270 329,73	295804,7	302061,2	1107003,5
dont: Chine	93 903,93	103 593,88	76956,7	95288,1	369742,6
Inde	39 079,49	52 543,10	40908,8	42144,0	174675,3
Arabie Saoudite	53 460,96	44719,0	81449,5	78672,7	258302,1
Emirats Arabe Unis	30 102,06	30 344,38	44185,7	42271,2	146903,4
Océanie	304,01	3 091,54	445,5	255,2	4096,3
dont: Australie	282,96	3 087,62	442,6	248,7	4061,9
Monde	461 175,12	506 482,20	544217,2	523389,2	2035263,8

2.4. Importations par pays et par zones économiques

Tableau 8 : Les 20 principaux pays d'importations au 4^{ème} trimestre 2020

Code Pays	Pays	4ème trim 2020	
		Poids net	Valeur
CN	Chine	20038,7	65510,0
TZ	Tanzanie	100808,0	53625,8
IN	Inde	17626,7	51089,6
SA	Arabie Saoudite	30386,7	33840,7
AE	Emirats Arabes Unis	13092,8	26357,7
KE	Kenya	8162,7	24767,2
UG	Ouganda	9808,3	21821,4
JP	Japon	5277,6	19222,0
ZM	Zambie	38054,6	15012,4
BE	Belgique	2241,4	14667,0
EG	Egypte	3858,4	10978,7
GB	Royaume-Uni	5855,1	7839,9
RU	Russie, Fédération de	15601,0	7779,3
FR	France	2567,3	7095,2
CD	RDC	15126,0	6571,6
NL	Pays-bas	309,5	4844,9
DE	Allemagne	889,9	4694,4
MW	Malawi	3000,0	4419,1
ZA	Afrique du Sud	823,3	3276,0
IT	Italie	1798,4	2906,8
Autres		15 249,0	34 167,3
Total		310575,6	420487,1

Tableau 9 : Les 20 principaux pays d'importations au 4^{ème} trimestre 2021 (en millions de BIF)

Code Pays	Pays	4ème trim 2021	
		Poids net	Valeur
CN	Chine	21399,6	95288,1
SA	Arabie Saoudite	55324,4	78672,7
TZ	Tanzanie	83188,4	47407,7
AE	Emirats Arabes Unis	18873,0	42271,2
IN	Inde	7804,5	42144,0
UG	Ouganda	10937,3	28522,0
KE	Kenya	9467,8	24340,8
ZM	Zambie	51019,0	18967,1
JP	Japon	2352,2	17667,7
BE	Belgique	2369,4	14268,2
CD	RDC	33058,0	10301,2
IT	Italie	3902,6	9051,9
EG	Egypte	2440,9	8737,5
DE	Allemagne	1176,8	8323,0
RU	Russie, Fédération de	9590,0	7748,6
US	Etats-Unis	573,5	7729,5
FR	France	694,3	7521,0
TR	Turquie	2912,2	5474,5
DK	Danemark	51,2	4853,4
NL	Pays-bas	618,9	4618,7
Autres		10502,3	39480,4
Total		328256,4	523389,2

Tableau 10 : Evolution des importations à partir des Pays du COMESA en 2020 (en M de BIF)

Pays	2020				
	1er trim	2ème trim	3ème trim	4ème trim	Annuel
RDC	3 214,3	2 226,9	4 244,2	6 571,6	16 256,9
Djibouti	-	-	-	-	-
Egypte	6 698,0	14 196,5	8 836,2	10 978,7	40 709,5
Erythrée	-	-	-	-	-
Ethiopie	0,8	-	977,0	482,6	1 460,4
Kenya	19 012,0	19 637,2	27 031,2	24 767,2	90 447,6
Comores	-	-	-	-	-
Libye	-	-	-	-	-
Madagascar	-	-	-	43,4	43,4
Maurice	78,4	235,3	52,2	38,4	404,3
Malawi	7 027,0	6 077,9	-	4 419,1	17 524,0
Rwanda	1 795,6	533,1	897,9	645,9	3 872,6
Seychelles	0,2	-	-	-	0,2
Soudan	122,4	-	-	431,8	554,2
Swaziland	1 408,4	23,3	784,1	150,3	2 366,1
Tunisie	-	-	-	-	-
Ouganda	21 175,5	19 850,6	24 787,0	21 821,4	87 634,5
Zambie	16 497,3	12 533,5	18 845,0	15 012,4	62 888,2
Zimbabwe	10,4	18,8	-	49,3	78,5
COMESA	77 040,2	75 333,1	86 454,9	85 412,4	324 240,4

Tableau 11 : Importations à partir des Pays du COMESA au 4^{ème} trimestre 2021 (en M de BIF)

Pays	2021				
	1er trim	2ème trim	3ème trim	4ème trim	Annuel
RDC	5 736,3	5 961,4	9 196,5	10 301,2	31 195,4
Djibouti	-	-	-	-	-
Egypte	10 590,7	11 343,0	9 818,3	8 737,5	40 489,5
Erythrée	-	-	-	-	-
Ethiopie	239,6	-	403,6	0,7	643,9
Kenya	25 680,3	24 237,4	37 792,8	24 340,8	112 051,4
Comores	-	-	-	-	-
Libye	-	-	-	-	-
Madagascar	-	-	-	-	-
Maurice	25,6	92,5	92,7	0,1	210,9
Malawi	2 851,1	-	3 053,0	1 320,9	7 225,0
Rwanda	1 474,5	1 545,9	1 835,2	1 890,9	6 746,5
Seychelles	-	-	-	-	-
Soudan	60,4	-	-	17,3	77,7
Swaziland	42,7	165,8	23,4	66,7	298,5
Tunisie	-	-	-	360,4	360,4
Ouganda	21 244,5	30 219,8	34 579,9	28 522,0	114 566,3
Zambie	18 507,8	18 121,3	18 282,3	18 967,1	73 878,6
Zimbabwe	-	5,6	150,4	-	156,1
COMESA	86 453,5	91 692,7	115 228,2	94 525,6	387 900,0

Tableau 12 : Evolution des importations à partir des Pays de l'EAC en 2020 (en Millions de BIF)

Pays	2020				
	1er trim	2ème trim	3ème trim	4ème trim	Total annuel
Kenya	19 011,98	19 637,17	27 031,21	24 767,2197	90 447,5719
Ouganda	21 175,47	19 850,64	24 787,02	21 821,4199	87 634,547
Rwanda	1 795,61	533,11	897,90	645,942282	3 872,55731
Tanzanie	22 669,31	22 859,84	50 254,29	53 625,7996	149 409,242
Sud Soudan	-	-	-	-	-
EAC	64 652,36	62 880,76	102 970,41	100 860,38	331 363,92

Tableau 13 : Importations à partir des Pays de l'EAC au 4ème trimestre 2021 (En millions de BIF)

Pays	2021				
	1er trim	2ème trim	3ème trim	4ème trim	Total annuel
Kenya	25 680,3	24 237,4	37 792,8	24 340,8	112 051,4
Ouganda	21 244,5	30 219,8	34 579,9	28 522,0	114 566,3
Rwanda	1 474,5	1 545,9	1 835,2	1 890,9	6 746,5
Tanzanie	54 381,9	52 541,7	49 937,4	47 407,7	204 268,8
Sud Soudan	-	-	-	-	-
EAC	102 781,2	108 544,8	124 145,4	102 161,5	437 633,0

Tableau 14 : Evolution des importations à partir des pays de la CEPGL en 2020 (en millions de BIF)

Pays	2020				
	1er trim	2ème trim	3ème trim	4ème trim	Total annuel
RDC	3 214,34	2 226,88	4 244,21	6 571,51	16 256,95
Rwanda	1 795,61	533,11	897,90	645,94	3 872,56
CEPGL	5 009,95	2 759,99	5 142,11	7 217,45	20 129,51

Tableau 15 : Evolution des importations à partir des pays de la CEPGL au 4^{ème} Trimestre 2021 (en millions de BIF)

Pays	2021				
	1er trim	2ème trim	3ème trim	4ème trim	Total annuel
RDC	5 736,30	5961,4	9196,5	10301,2	31 195,37
Rwanda	1 474,48	1545,9	1835,2	1890,9	6 746,49
CEPGL	7 210,78	7 507,30	11 031,74	12 192,04	37 941,87

Tableau 16 : Evolution des importations à partir des pays de la CEEAC en 2020 (en millions de BIF)

Pays	2020				
	1er trim	2ème trim	3ème trim	4ème trim	Total annuel
Angola	-	-	-	-	-
RDC	3 214,34	2 226,88	4 244,21	6 571,51	16 256,95
Centrafrique	-	-	169,99	1,87	171,86
Congo	84,44	-	-	-	84,44
Cameroun	-	-	-	3,12	3,12
Gabon	293,04	-	-	25,11	318,15
Guinée-Equatoriale	-	-	-	-	-
Sao Tomé-et-Principé	-	-	-	-	-
Tchad	-	-	-	-	-
Rwanda	1 795,61	533,11	897,90	645,94	3 872,56
CEEAC	5 387,43	2 759,99	5 312,10	7 247,54	20 707,07

Tableau 17 : Importations à partir des pays de la CEEAC au 4ème Trimestre 2021 (En millions de BIF)

Pays	2021				
	1er trim	2ème trim	3ème trim	4ème trim	Total annuel
Angola	-	-	-	-	-
RDC	5 736,30	5 961,41	9196,5	10301,2	31195,4
Centrafrique	-	-	-	0,9	0,9
Congo	-	-	16,1	5,4	21,5
Cameroun	108,15	2,88	4,6	16,1	131,7
Gabon	59,79	82,37	-	-	142,2
Guinée-Equatoriale	-	-	2,3	-	2,3
Sao Tomé-et-Principé	-	-	-	-	0,0
Tchad	-	-	2,2	-	2,2
Rwanda	1 474,48	1 545,89	1835,2	1890,9	6746,5
CEEAC	7 378,72	7 592,56	11057,0	12214,4	38242,7

Tableau 18 : Evolution des importations à partir des pays de la SADC en 2020 (En millions de BIF)

Pays	2020				
	1er trim	2ème trim	3ème trim	4ème trim	Total annuel
Angola	-	-	-	-	-
Botswana	-	-	-	-	-
RDC	3 214,34	2 226,88	4 244,21	6 571,51	16 256,95
Lesotho	-	-	-	-	-
Madagascar	-	-	-	43,38	43,38
Maurice	78,37	235,32	52,19	38,40	404,28
Malawi	7 026,97	6 077,92	-	4 419,14	17 524,03
Mozambique	-	1 757,45	1 551,49	1 049,45	4 358,39
Namibie	-	-	-	0,14	0,14
Seychelles	0,25	-	-	-	0,25
Swaziland	1 408,36	23,27	784,13	150,34	2 366,10
Tanzanie	22 669,31	22 859,84	50 254,29	53 625,80	149 409,24
Afrique du Sud	8 120,41	9 789,00	7 699,13	3 276,02	28 884,56
Zambie	16 497,31	12 533,47	18 844,98	15 012,41	62 888,16
Zimbabwe	10,41	18,80	-	49,30	78,51
SADC	59 025,73	55 521,95	83 430,41	84 235,88	282 213,98

**Tableau 19 : Evolution des importations à partir des pays de la SADC au 4^{ème} Trimestre 2021
(En millions de BIF)**

Pays	2021				Total annuel
	1er trim	2ème trim	3ème trim	4ème trim	
Angola	-	-	-	-	-
Botswana	37,39	-	-	-	37,4
RDC	5 736,30	5 961,41	9 196,5	10301,2	31 195,4
Lesotho	-	-	-	18,5	18,5
Madagascar	-	-	-	-	-
Maurice	25,57	92,50	92,7	0,1	210,9
Malawi	2 851,06	-	3 053,0	1320,9	7 225,0
Mozambique	288,32	-	-	200,3	488,6
Namibie	0,87	0,03	87,2	-	88,1
Seychelles	-	-	-	-	-
Swaziland	42,66	165,79	23,4	66,7	298,5
Tanzanie	54 381,92	52 541,75	49 937,4	47407,7	204 268,8
Afrique du Sud	2 658,03	4 100,93	9 318,2	2641,9	18 719,1
Zambie	18 507,84	18 121,30	18 282,3	18967,1	73 878,6
Zimbabwe	-	5,64	150,4	-	156,1
SADC	84 529,94	80 989,33	90141,1	80924,6	336585,0

Annexe 3 : Les exportations

3.1. Exportations par continent

Tableau 20 : Evolution des exportations par continent en 2020 (en millions de BIF)

Continent	2020				Total annuel
	1er trim	2ème trim	3ème trim	4ème trim	
Afrique	26 385,49	18 640,0	33 681,4	39 124,2	117 831,1
dont: EAC	8 492,53	4 397,2	7 789,21	9 408,3	30 087,2
CEEAC	12720,4	9194,5	17079,5	22116,4	61 110,8
CEPGL	12694,9	9178,7	17055,2	22099,4	61 028,1
COMESA	22297,0	14644,2	29085,4	36194,1	102 220,6
SADC	17 683,82	13 696,4	21 858,8	27 706,9	80 946,0
Amérique	612,93	56,2	1 180,8	1 420,7	3 270,6
dont: Etats-Unis	498,43	51,4	1 180,8	985,1	2 715,8
Europe	7 377,88	3 357,7	12 793,7	13 871,6	37 400,9
dont: Suisse	2 553,97	3,7	4 904,2	7 890,8	15 352,6
UE	4 820,93	3 354,1	7 852,2	18 491,8	34 519,0
dont: Belgique	1 178,00	599,7	4768,6	8 938,5	15 484,8
Allemagne	1 619,79	1 299,9	791,3	7 938,9	11 649,9
Asie	16 492,28	8 773,9	98 385,5	26 937,3	150 588,9
dont: Emirats Arabes Unis	4 367,40	1 258,4	91 123,6	3 465,4	100 214,8
Oman	3 839,14	2 661,9	1 634,9	2 988,2	11 124,1
Inde	35,19	23,1	-	65,5	123,8
Chine	2 181,52	276,3	80,4	1 051,0	3 589,2
Océanie	190,44	-	129,6	18,7	338,8
dont: Australie	147,04	-	-	-	147,0
Monde	51 059,02	30 827,7	146 171,0	81 372,6	309 430,3

Tableau 21 : Evolution des exportations par continent en 2021 (en millions de BIF)

Continent	2021				
	1er trim	2ème trim	3ème trim	4ème trim	Total annuel
Afrique	31 039,7	36 396,2	31 393,8	35290,1	134 119,8
dont: EAC	10 322,6	14 320,1	8 033,1	10160,0	42 835,7
CEEAC	14 700,4	16 369,0	18 518,4	16375,6	65 963,4
CEPGL	14 301,3	16 336,6	18 313,1	101,2	49 052,1
COMESA	25 167,2	31 886,3	26 508,1	32032,9	115 594,5
SADC	20 983,4	20 345,2	23 326,4	21639,6	86 294,6
Amérique	274,4	130,9	633,2	3102,2	4 140,7
dont: Etats-Unis	217,1	128,5	368,1	1509,6	2 223,2
Europe	17 945,8	3 650,4	5 709,4	24376,5	51 682,1
dont: Suisse	1 704,3	265,3	297,3	4040,6	6 307,6
UE	16 241,4	3 385,1	5 412,1	20335,9	45 374,6
dont: Belgique	7 772,7	1 611,1	3 111,3	14397,0	26 892,1
Allemagne	6 261,3	36,6	161,1	4026,3	10 485,3
Asie	16 945,7	7 138,1	13 250,7	15183,3	52 517,8
dont: Emirats Arabes Unis	4 686,5	108,5	664,1	4231,4	9 690,5
Oman	4 389,1	2 675,6	1 539,3	2393,5	10 997,5
Inde	20,2	-	-	-	20,2
Chine	505,7	9,8	7,2	1804,1	2 326,9
Océanie	10,1	-	-	720,6	730,8
dont: Australie	10,1	-	-	222,7	232,9
Monde	66 215,7	47 315,7	50 987,1	78672,7	243 191,2

3.2. Les principaux pays d'exportation

Tableau 22 : Les principaux pays d'exportations au 4ème trimestre 2020 (en millions de BIF)

Code pays	Pays	T4-2020	
		Poids net	Valeur
CD	RDC	14 683,8	22 090,8
BE	Belgique	1 481,9	8 938,5
DE	Allemagne	1 504,2	7 938,9
CH	Suisse	1 598,1	7 890,8
KE	Kenya	2 465,8	4 692,6
AE	Emirats Arabes Unis	93,3	3 465,4
PK	Pakistan	826,5	3 375,8
OM	Oman	647,4	2 988,2
UG	Ouganda	3 118,4	2 418,7
TZ	Tanzanie	3 579,9	2 288,4
SD	Soudan	164,7	2 140,5
SG	Singapour	316,6	2 129,2
EG	Egypte	400,7	1 645,8
MU	Maurice, île	250,1	1 541,6
CN	Chine	276,3	1 051,0
GB	Royaume-Uni	247,5	1 015,4
US	Etats-Unis	142,7	985,1
ZM	Zambie	125,0	931,0
TH	Thaïlande	34,5	528,7
ZA	Afrique du Sud	164,5	485,7
Autres		1 058,2	2 830,4
Total		33 180,2	81 373

Tableau 23 : Les principaux pays d'exportations au 4ème trimestre 2021 (En millions de BIF)

Code pays	Pays	T4-2021	
		Poids net	Valeur
CD	RDC	10 555,0	16 175,1
BE	Belgique	956,3	14 397,0
KE	Kenya	1 706,8	5 168,1
PK	Pakistan	1 103,6	5 135,3
AE	Emirats Arabes Unis	317,0	4 231,4
CH	Suisse	445,5	4 040,6
DE	Allemagne	402,8	4 026,3
SD	Soudan	274,5	2 919,1
TZ	Tanzanie	5 483,1	2 589,1
EG	Egypte	551,8	2 567,7
OM	Oman	494,9	2 393,5
UG	Ouganda	1 702,4	2 313,6
CN	Chine	24,3	1 804,1
GB	Royaume-Uni	347,9	1 684,3
CA	Canada	172,9	1 592,7
US	Etats-Unis	156,5	1 509,6
SC	Seychelles	118,5	1 138,1
MU	Maurice, île	83,6	768,1
VN	Vietnam	265,2	744,8
ZA	Afrique du Sud	194,5	514,9
Autres		590,4	2 959,4
Total		25 947,4	78 673

3.3. Les exportations par produits

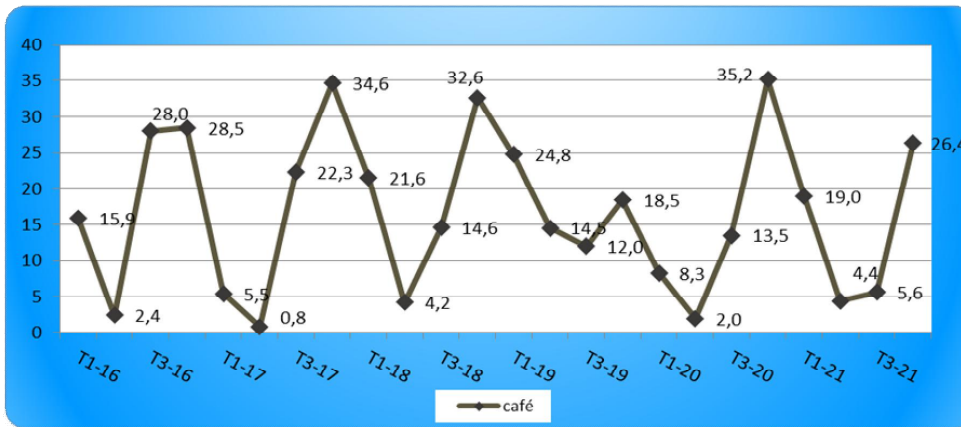
Tableau 24 : Exportations des produits domestiques au 4ème trimestre 2020 en valeur (Millions de BIF) et en quantité (Tonnes)

Code HS	Description	4 ^{ème} trim 2020	
		poids net	Valeur
0901	Café, même torréfié ou décaféiné; coques et pellicules de café; succédanés du café contenant du café, quelles que soient les proportions du mélange.	7579,5	35219,2
0902	Thé, même aromatisé.	2092,3	8906,6
7210	Produits laminés plats, en fer ou en aciers non alliés, d'une largeur de 600 mm ou plus	737,2	7707,0
2615	Minerais de niobium, de tantale, de vanadium ou de zirconium et leurs concentrés.	110,4	4664,0
1101	Farines de froment (blé) ou de méteil	4293,6	4422,6
2203	Bières de malt.	4157,1	3197,2
2402	Cigares (y compris ceux à bouts coupés), cigarillos et cigarettes.	223,6	3026,1
7010	Bonbonnes, bouteilles, flacons, bocaux, pots, emballages tubulaires, ampoules et autres récipients de transport ou d'emballage, en verre; bocaux à conserves en verre; bouchons, couvercles et autres dispositifs de fermeture, en verre.	519,5	1714,6
3923	Articles de transport ou d'emballage, en matières plastiques; bouchons, couvercles, capsules et autres dispositifs de fermeture, en matières plastiques.	363,0	1647,0
7214	Barres en fer ou en aciers non alliés, simplement forgées, laminées ou filées à chaud ainsi que celles ayant subi une torsion après laminage.	1471,7	1153,1
2617	Autres minerais et leurs concentrés.	275,0	1010,0
9404	Sommiers; articles de literie et articles similaires (matelas, couvre-pieds, édredons, coussins, poufs, oreillers, par exemple) comportant des ressorts ou bien rembourrés ou garnis intérieurement de toutes matières, n.	267,5	782,3
2611	Minerais de tungstène et leurs concentrés	50,3	766,9
2208	Alcool éthylique non dénaturé d'un titre alcoométrique volumique de moins de 80 % vol; eaux-de-vie, liqueurs et autres boissons spiritueuses.	72,0	370,5
2206	Autres boissons fermentées (cidre, poiré, hydromel, saké, par exemple); mélanges de boissons fermentées et mélanges de boissons fermentées et de boissons non alcooliques.	126,3	358,3
7615	Articles de ménage ou d'économie domestique, d'hygiène ou de toilette, et leurs parties, en aluminium; éponges, torchons, gants et articles similaires pour le récurage.	2177,5	207,3
3401	Savons; produits et préparations organiques tensio-actifs à usage de savon, en barres, en pains, en morceaux ou en sujets frappés, même contenant du savon; produits et préparations organiques tensio-actifs destinés au lavage de la peau, sous forme de liquide ou de crème.	220,1	180,2
0804	Dattes, figues, ananas, avocats, goyaves, mangues et mangoustans, frais ou secs.	944,0	171,8
2302	Sons, remoulages et autres résidus, même agglomérés sous forme de pellets, du criblage, de la mouture ou d'autres traitements des céréales ou des légumineuses.	1482,1	161,4
4105	Peaux tannées ou en croûte d'ovins, épilées, même refendues, mais non autrement préparées.	19,0	156,5
Autres		4041,0	1268,9
Total		31222,7	77091,4

Tableau 25 : Exportations des produits domestiques au 4^{ème} trimestre 2021 en valeur (Millions de BIF) et en quantité (Tonnes)

Code HS	Description	4 ^{ème} trim 2021	
		poids net	Valeur
0901	Café, même torréfié ou décaféiné; coques et pellicules de café; succédanés du café contenant du café, quelles que soient les proportions du mélange.	3173,6	26368,8
2615	Minerais de niobium, de tantale, de vanadium ou de zirconium et leurs concentrés.	235,4	11838,9
0902	Thé, même aromatisé.	2458,3	11623,7
2203	Bières de malt.	5085,1	4108,1
3923	Articles de transport ou d'emballage, en matières plastiques; bouchons, couvercles, capsules et autres dispositifs de fermeture, en matières plastiques.	625,5	3098,9
2402	Cigares (y compris ceux à bouts coupés), cigarillos et cigarettes, en tabac ou en succédanés de tabac.	221,7	3090,4
7210	Produits laminés plats, en fer ou en aciers non alliés, d'une largeur de 600 mm ou plus, plaqués ou revêtus.	917,8	2690,5
1101	Farines de froment (blé) ou de méteil	1917,6	2284,4
7010	Bonbonnes, bouteilles, flacons, bocaux, pots, emballages tubulaires, ampoules et autres récipients de transport ou d'emballage, en verre; bocaux à conserves en verre; bouchons, couvercles et autres dispositifs de fermeture, en verre.	640,3	2209,7
2611	Minerais de tungstène et leurs concentrés	75,4	1730,8
7214	Barres en fer ou en aciers non alliés, simplement forgées, laminées ou filées à chaud ainsi que celles ayant subi une torsion après laminage.	1424,5	1435,4
8463	Autres machines-outils pour le travail des métaux ou des cermets, travaillant sans enlèvement de matière.	22,5	1035,3
0409	Miel naturel	56,5	539,0
0804	Dattes, figues, ananas, avocats, goyaves, mangues et mangoustans, frais ou secs.	2771,2	389,8
2302	Sons, remoulages et autres résidus, même agglomérés sous forme de pellets, du criblage, de la mouture ou d'autres traitements des céréales ou des légumineuses.	1132,0	268,7
9404	Sommiers; articles de literie et articles similaires (matelas, couvre-pieds, édredons, coussins, poufs, oreillers, par exemple) comportant des ressorts ou bien rembourrés ou garnis intérieurement de toutes matières, y compris ceux en caoutchouc alvéolaire ou en matières plastiques alvéolaires, recouverts ou non.	240,3	259,6
3401	Savons; produits et préparations organiques tensio-actifs à usage de savon, en barres, en pains, en morceaux ou en sujets frappés, même contenant du savon; produits et préparations organiques tensio-actifs destinés au lavage de la peau.	178,2	237,2
9605	Assortiments de voyage pour la toilette des personnes, la couture ou le nettoyage des chaussures ou des vêtements	2,1	134,9
5212	Autres tissus de coton.	19,6	134,4
9403	Autres meubles et leurs parties.	27,7	130,3
Autres		2858,9	1220,5
Total		24084,1	74829,3

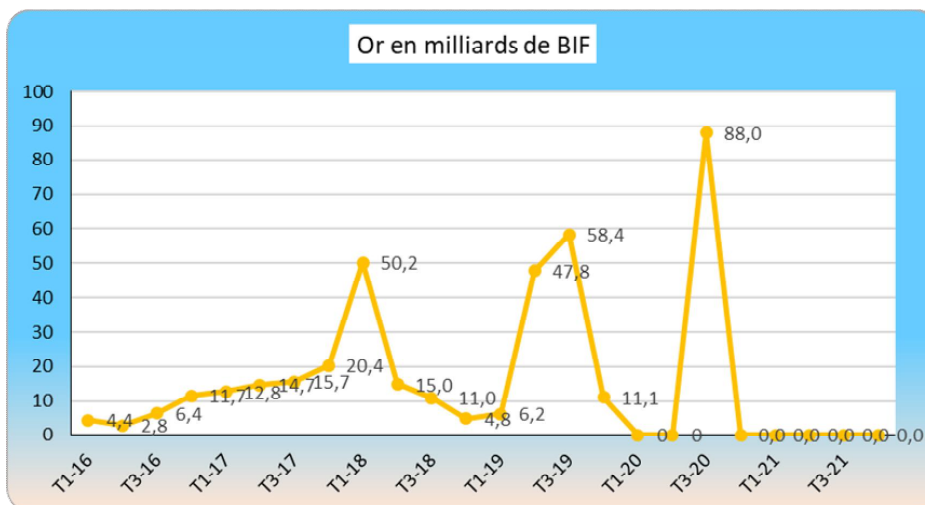
Graphique 15 : Evolution des exportations du café en milliards de BIF



Graphique 16 : Evolution des exportations du thé en milliards de BIF



Graphique 17 : Evolution des exportations de l'Or en milliards de BIF



Valeur (Tableau 26 : Les réexportations au 4^{ème} trimestre 2020 en quantité (Tonnes) et en Millions de BIF)

Code HS	Description	4 ^{ème} trim 2020	
		poids net	Valeur
2710	Huiles de pétrole ou de minéraux bitumineux, autres que les huiles brutes; préparations non dénommées ni comprises ailleurs, contenant en poids 70 % ou plus d'huiles de pétrole ou de minéraux bitumineux et dont ces huiles constituent l'élément de base; déchets d'huiles.	710,9	1736,4
6309	Articles de friperie	366,8	647,6
8429	Boueurs (bulldozers), boueurs biais (angledozers), niveleuses, décapeuses (scrapers), pelles mécaniques, excavateurs, chargeuses et chargeuses-pelleteuses, compacteuses et rouleaux compresseurs, autopropulsés.	93,0	560,0
8703	Voitures de tourisme et autres véhicules automobiles principalement conçus pour le transport de personnes (autres que ceux du n° 87.02), y compris les voitures du type "break" et les voitures de course.	20,2	335,2
2208	Alcool éthylique non dénaturé d'un titre alcoométrique volumique de moins de 80 % vol; eaux-de-vie, liqueurs et autres boissons spiritueuses.	39,4	158,6
1101	Farines de froment (blé) ou de méteil	150,0	94,0
8704	véhicules automobiles pour le transport de marchandises	89,5	72,5
8714	Parties et accessoires des véhicules des N°8711 à 8713.	52,0	67,5
4011	Pneumatiques neufs, en caoutchouc.	32,5	56,3
8548	Déchets et débris de piles, de batteries de piles et d'accumulateurs électriques; piles et batteries de piles électriques hors d'usage et accumulateurs électriques hors d'usage; parties électriques de machines ou d'appareils, non dénommées ni comprises ailleurs dans le présent Chapitre.	132,0	51,6
7010	Bonbonnes, bouteilles, flacons, bocaux, pots, emballages tubulaires, ampoules et autres récipients de transport ou d'emballage, en verre; bocaux à conserves en verre; bouchons, couvercles et autres dispositifs de fermeture, en verre.	4,9	41,5
3822	Réactifs de diagnostic ou de laboratoire sur tout support et réactifs de diagnostic ou de laboratoire préparés, même présentés sur un support, autres que ceux des n°s 30.02 ou 30.06; matériaux de référence certifiés	0,1	38,6
8201	Bêches, pelles, pioches, pics, houes, binettes, fourches, râtaux et racloirs; haches, serpes et outils similaires à taillants; sécateurs de tous types; faux et faucilles, couteaux à foin ou à paille, cisailles à haies, coins et autres outils agricoles, horticoles ou forestiers, à main.	26,9	35,1
8428	Autres machines et appareils de levage, de chargement, de déchargement ou de manutention (ascenseurs, escaliers mécaniques, transporteurs, téléphériques, par exemple).	25,2	31,0
8418	Réfrigérateurs, congélateurs-conservateurs et autres matériel, machines et appareils pour la production du froid, à équipement électrique ou autre; pompes à chaleur autres que les machines et appareils pour le conditionnement de l'air du n° 84.15.	13,8	29,1
9605	Assortiments de voyage pour la toilette des personnes, la couture ou le nettoyage des chaussures ou des vêtements	1,0	28,9
8507	Accumulateurs électriques, y compris leurs séparateurs, même de forme carrée ou rectangulaire.	3,5	28,1
6907	Carreaux et dalles de pavement ou de revêtement, en céramique; cubes, dés et articles similaires pour mosaïques, en céramique, même sur un support; pièces de finition, en céramique.	17,3	26,9
8407	Moteurs à piston alternatif ou rotatif, à allumage par étincelles (moteurs à explosion).	3,5	16,7
4407	Bois sciés ou dédossés longitudinalement, tranchés ou déroulés, même rabotés, poncés ou collés par assemblage en bout, d'une épaisseur excédant 6 mm.	1,2	15,2
Autres		174,0	210,3
Total		1957,5	4281,1

Tableau 27 : Les réexportations au 4^{ème} trimestre 2021 en quantité (Tonnes) et en valeur (Millions de BIF)

Code HS	Description	4 ^{ème} trim 2021	
		poids net	Valeur
2710	Huiles de pétrole ou de minéraux bitumineux, autres que les huiles brutes; préparations non dénommées ni comprises ailleurs, contenant en poids 70 % ou plus d'huiles de pétrole ou de minéraux bitumineux et dont ces huiles constituent l'élément de base; déchets d'huiles.	865,0	2110,0
6309	Articles de friperie	302,6	609,9
7308	Constructions et parties de constructions (ponts et éléments de ponts, portes d'écluses, tours, pylônes, piliers, colonnes, charpentes, toitures, portes et fenêtres et leurs cadres, chambranles et seuils, rideaux de fermeture, balustrades, par exemple), en fonte, fer ou acier, à l'exception des constructions préfabriquées du n° 94.06; tôles, barres, profilés, tubes et similaires, en fonte, fer ou acier, préparés en vue de leur utilisation dans la construction.	54,4	218,1
8703	Voitures de tourisme et autres véhicules automobiles principalement conçus pour le transport de personnes (autres que ceux du n° 87.02), y compris les voitures du type "break" et les voitures de course.	9,7	177,9
8207	Outils interchangeables pour outillage à main, mécanique ou non, ou pour machines-outils (à emboutir, à estamper, à poinçonner, à tarauder, à fileter, à percer, à aléser, à brocher, à fraiser, à tourner, à visser, par exemple), y compris les filières pour l'étirage ou le filage (extrusion) des métaux, ainsi que les outils de forage ou de sondage.	0,2	75,9
8421	Centrifugeuses, y compris lesessoreuses centrifuges; appareils pour la filtration ou l'épuration des liquides ou des gaz.	11,0	61,8
2203	Bières de malt.	49,9	56,3
7010	Bonbonnes, bouteilles, flacons, bocaux, pots, emballages tubulaires, ampoules et autres récipients de transport ou d'emballage, en verre; bocaux à conserves en verre; bouchons, couvercles et autres dispositifs de fermeture, en verre.	21,6	51,7
7312	Torons, câbles, tresses, élingues et articles similaires, en fer ou en acier, non isolés pour l'électricité.	57,4	48,4
9403	Autres meubles et leurs parties.	3,4	41,8
8483	Arbres de transmission (y compris les arbres à cames et les vilebrequins) et manivelles; paliers et coussinets; engrenages et roues de friction; broches filetées à billes ou à rouleaux; réducteurs, multiplicateurs et variateurs de vitesse, y compris les convertisseurs de couple; volants et poulies, y compris les poulies à moufles; embrayages et organes d'accouplement, y compris les joints d'articulation.	6,1	39,1
8529	Parties reconnaissables comme étant exclusivement ou principalement destinées aux appareils des n°s 85.25 à 85.28.	10,0	37,0
8474	Machines et appareils à trier, cribler, séparer, laver, concasser, broyer, mélanger ou malaxer les terres, pierres, minerais ou autres matières minérales solides (y compris les poudres et les pâtes); machines à agglomérer, former ou mouler les combustibles minéraux solides, les pâtes céramiques, le ciment, le plâtre ou autres matières minérales en poudre ou en pâte; machines à former les moules de fonderie en sable.	0,3	27,9
2208	Alcool éthylique non dénaturé d'un titre alcoométrique volumique de moins de 80 % vol; eaux-de-vie, liqueurs et autres boissons spiritueuses.	12,3	26,4
8451	Machines et appareils (autres que les machines du n° 84.50) pour le lavage, le nettoyage, l'essorage, le séchage, le repassage, le pressage (y compris les presses à fixer), le blanchiment, la teinture, l'apprêt, le finissage, l'enduction ou l'imprégnation des fils, tissus ou ouvrages en matières textiles et machines pour le revêtement des tissus ou autres supports utilisés pour la fabrication de couvre-parquets tels que le linoléum; machines à enrouler, dérouler, plier, couper ou denteler les tissus.	0,9	19,4
2202	Eaux, y compris les eaux minérales et les eaux gazeifiées, additionnées de sucre ou d'autres édulcorants ou aromatisées, et autres boissons non alcooliques, à l'exclusion des jus de fruits ou de légumes du n° 20.09.	8,4	19,1
7315	Chaînes, chaînettes et leurs parties, en fonte, fer ou acier.	1,9	16,1
3923	Articles de transport ou d'emballage, en matières plastiques; bouchons, couvercles, capsules et autres dispositifs de fermeture, en matières plastiques.	8,1	15,2
8701	Tracteurs (à l'exclusion des chariots-tracteurs du n° 87.09).	12,0	13,9
3915	Déchets, rognures et débris de matières plastiques.	54,2	12,0
Autres		373,8	165,5
Total		1863,3	3843,5

Tableau 28 : Les réexportations par principaux pays destinataires au 4ème trimestre 2020 (en millions de BIF)

Codes Pays	Pays	4ème trim 2020	
		Poids net	Valeur
CD	RDC	613,9	986,9
KE	Kenya	234,7	854,0
TZ	Tanzanie	469,6	674,0
UG	Ouganda	125,1	640,5
ZA	Afrique du Sud	155,2	420,9
ET	Ethiopie	136,6	370,1
AE	Emirats Arabes Unis	23,9	64,6
ZM	Zambie	58,6	32,3
IN	Inde	77,5	30,4
DZ	Algérie	11,2	30,3
NG	Nigéria	9,4	25,4
GB	Royaume-Uni	6,8	25,3
GE	Géorgie	8,0	21,6
MU	Ile Maurice	7,6	20,6
US	Etats-Unis	4,4	17,6
Autres		15,1	66,7
Total		1957,5	4281,1

Tableau 29 : Les réexportations par principaux pays destinataires au 4ème trimestre de 2021 (en millions de BIF)

Codes Pays	Pays	4ème trim 2021	
		Poids net	Valeur
KE	Kenya	439,7	927,8
TZ	Tanzanie	346,1	722,4
ZA	Afrique du Sud	193,2	511,9
ET	Ethiopie	165,7	439,2
CD	RDC	326,1	406,0
AE	Emirats Arabes Unis	115,6	310,2
UG	Ouganda	243,9	280,8
RW	Rwanda	5,3	89,2
US	Etats-Unis	2,3	60,0
BE	Belgique	9,2	37,5
AU	Australie	5,0	13,4
MA	Maroc	2,5	6,7
SN	Sénégal	1,1	6,4
IT	Italie	2,6	6,1
KR	République de Corée	1,6	5,6
Autres		3,3	20,4
Total		1863,3	3843,5

III. Méthodologie

a. Définition

Les statistiques du « **commerce extérieur de marchandises** » donnent la représentation des transactions de marchandises effectuées entre un pays et le reste du monde. Elles consistent en l'analyse des flux de marchandises en importation comme en exportation. On entend par « **marchandises** », tous les biens qui contribuent à augmenter ou à réduire les ressources matérielles du pays.

b. Système du Commerce extérieur

Au niveau de ce bulletin, les données du Commerce extérieur sont produites selon le « **Système du Commerce Général** ».

Ce type de commerce couvre les biens suivants :

(a) Les biens qui, lors de l'importation directe dans le territoire statistique, lorsqu'ils quittent une aire de dépôt, de transit ou après transbordement, sont :

- déclarés pour une mise à la consommation directe ;
- acceptés pour une admission temporaire ;
- acceptés en importation temporaire pour un perfectionnement actif ;
- placés en entrepôt industriel ou en zone franche industrielle ;
- placés en usines sous douane ou en zones de traitement en vue d'une exportation ;
- importés après exportation temporaire pour un perfectionnement passif ;
- importés après exportation temporaire pour un retour en l'état ;
- placés en entrepôts sous douane ou en zones franches commerciales.

(b) A l'exportation, les biens qui sont :

- d'origine nationale et déclarés pour une exportation définitive ;
- exportés après une admission temporaire ;
- exportés après importation temporaire pour un perfectionnement actif ;
- exportés en suite d'entrepôts industriels ou de zones franches industrielles ;
- exportés en suite d'usines sous douane ou de zones de traitement en vue d'une exportation ;
- en exportation temporaire pour un perfectionnement passif ;
- en exportation temporaire pour un retour en l'état ;
- exportés en suite d'entrepôts sous douane ou de zones franches commerciales.

c. Nomenclature

Au Burundi, l'information statistique sur le Commerce extérieur est collectée sur base des déclarations en douanes.

La diversité des marchandises échangées est regroupée sous la nomenclature du système harmonisé (SH). Le Système harmonisé est conçu par l'Organisation Mondiale des Douanes (OMD). C'est un système qui permet le regroupement des produits selon une classification standardisée comprenant des positions à 2 chiffres (SH2), à 4 chiffres (SH4), à 6 chiffres (SH6) et à 8 chiffres (SH8). Généralement, les deux premiers indiquent le numéro de chapitre et les deux suivants l'ordre numérique dans lequel la position apparaît dans le chapitre.

d. Valeur statistique

La valeur statistique des marchandises est exprimée en francs burundais (BIF).

- A l'importation, elle comprend le coût de la marchandise, l'assurance et le Fret jusqu'à la frontière de l'importateur (valeur CAF) ;
- A l'exportation, cette valeur est exprimée Franco à bord jusqu'à la frontière de l'exportateur (valeur FAB) ; les frais liés à l'acheminement vers le destinataire ne sont pas inclus.

Lorsque la valeur est indiquée en devise étrangère, la conversion en BIF s'effectue en application du taux de change officiel en vigueur.

e. Volume

Le Volume des importations et des exportations est déterminé sur base du poids net. Elle se compose du poids effectif de la marchandise, sans le poids de l'emballage. Pour certaines marchandises, des unités complémentaires (litres, têtes, nombre, etc.) sont saisies en complément du poids net.

f. Pays partenaires

On distingue le pays d'origine, le pays de provenance et le pays de destination des marchandises.

- A l'importation, le **pays de provenance** est le pays à partir duquel la marchandise est expédiée ;
- A l'exportation, le **pays de destination** est le pays dans lequel la marchandise est sensée être utilisée ;
- Le **pays d'origine** est le pays dans lequel la marchandise a été entièrement produite, fabriquée ou substantiellement transformée.

Les statistiques du commerce extérieur sont diffusées selon le pays d'origine pour les importations et selon le pays de destination pour les exportations.

Actuellement, tous les pays sont répertoriés dans les **tables de contrôle** du Système Douanier Automatisé et à chaque pays est affecté un code alpha numérique ISO à deux positions qui le distingue des autres.

g. Source de données

La source des données est l'Office Burundais des Recettes. Ces données sont extraites du Système Douanier Automatisé « Sydonia World ». (OBR). Les données en provenance des bureaux douaniers non-informatisés sont aussi fournies par l'OBR. La date d'enregistrement pour les importations et pour les exportations est la date de référence pour les statistiques du commerce extérieur.

h. Traitement des données

Le traitement des données consiste en la confection des tableaux et graphiques des importations et des exportations de biens. Les données brutes sont fournies sous formats Texte et Excel. Le traitement des données sur les exportations du thé et de l'or est complété par les informations fournies respectivement par l'OTB et la BRB.

i. Publication et diffusion

Les statistiques du commerce extérieur sont publiées à travers un bulletin qui apparaît 60 jours après le trimestre concerné. Les dates de publication (au plus tard) sont le 30 mai, le 30 août, le 30 novembre et le 28 février respectivement pour le bulletin du 1^{er} trimestre, du 2^{ème} trimestre, du 3^{ème} trimestre et du 4^{ème} trimestre.

La diffusion du bulletin est faite par la cellule « Traitement, Publication, Diffusion, Archivage et Documentation statistique » de l'ISTEEBU. Les publications sont disponibles sur le site web de l'ISTEEBU.