

# INSTITUT DE STATISTIQUES ET D'ETUDESECONOMIQUES DU BURUNDI



**DIRECTION GENERALE**

## ANNUAIRE DES STATISTIQUES AGRICOLES DU BURUNDI

Edition 2015



**Novembre 2016**

ISTEEBU, B.P. 1156 BUJUMBURA, Tél. : 22 2149/22 67 29, FAX : 22 26 35,

E-Mail : [isteebu@cbinf.com](mailto:isteebu@cbinf.com), [isteebubdi@gmail.com](mailto:isteebubdi@gmail.com), [isteebu@isteebu.bi](mailto:isteebu@isteebu.bi),

Site Web : [www.isteebu.bi](http://www.isteebu.bi)

Devise : *En marche avec les Statistiques Fiables au Service du Développement*

## TABLE DE MATIERES

<b>TABLE DE MATIERES</b> .....	<b>i</b>
<b>LISTE DES GRAPHIQUES</b> .....	<b>iii</b>
<b>LISTE DES FIGURES</b> .....	<b>iv</b>
<b>SIGLES ET ABREVIATIONS</b> .....	<b>iv</b>
<b>AVANT PROPOS</b> .....	<b>vi</b>
<b>CHAPITRE I : GENERALITES</b> .....	<b>1</b>
I.1. Caractérisations de l'agriculture Burundaise .....	1
I.2. Caractéristiques agro écologiques des provinces du Burundi .....	2
I.3. Historiques des statistiques agricoles au Burundi .....	7
I.4. Relations de l'ISTEEBU avec les structures productrices des statistiques agricoles.	8
<b>CHAPITRE II : PRODUCTION ET PRIX A LA PRODUCTION DES PRINCIPALES CULTURES VIVRIERES</b> .....	<b>9</b>
II.1. Production vivrière .....	9
II.2. Le riz .....	24
II.3. Les prix à la production de certains produits agricoles .....	26
<b>CHAPITRE III : LES SECTEURS ASSOCIES A L'AGRICULTURE</b> .....	<b>28</b>
III.1. L'élevage .....	28
III.2. La Pêche .....	29
III.2.1. Type de pêche .....	30
III.2.2. Les Etangs piscicoles au Burundi .....	30
<b>CHAPITRE IV : CULTURES INDUSTRIELLES</b> .....	<b>35</b>
IV.1. Le café .....	35
IV.2. Le coton .....	48
IV.3. Le thé .....	51
IV.4. La canne à Sucre .....	57
IV.5. Le palmier à huile .....	59
IV.6. Le quinquina.....	60
<b>CHAPITRE V : QUELQUES ANALYSES SUR L'EVOLUTIONS DE LA PRODUCTION AGRICOLE</b> .....	<b>61</b>
V.1. Productions Vivrières .....	61
V.2. Productions industrielles .....	64
V.3. Indice de production agricole .....	66
V.3.1. Indice de production agricole par produit .....	66
V.3.2. Taux de croissance annuel par produit .....	68
<b>CHAPITRE VI : LA METEOROLOGIE</b> .....	<b>69</b>

## LISTE DES TABLEAUX

Tableau 1: La production des cultures vivrières de 2006 (en tonnes) .....	10
Tableau 2: La production des cultures vivrières de 2007 (en tonnes) .....	11
Tableau 3: La production des cultures vivrières de 2008 (en tonnes) .....	12
Tableau 4: La production des cultures vivrières de 2009 (en tonnes) .....	13
Tableau 5: La production des cultures vivrières de 2010 (en tonnes) .....	15
Tableau 6: La production des cultures vivrières de 2011(en tonnes) .....	16
Tableau 7: La production des cultures vivrières de 2012 (en tonnes) .....	17
Tableau 8: La production des cultures vivrières de 2013 (en tonnes) .....	18
Tableau 9: La production des cultures vivrières de 2014 (en tonnes) .....	20
Tableau 10: La production des cultures vivrières de 2015(en tonnes) .....	22
Tableau 11: La production totale des cultures vivrières en TEC et Population par âge et par province .....	23
Tableau 12: Quantité du riz paddy reçue à la rizerie par variété et par campagne (en tonnes) .	24
Tableau 13: Evolution du prix au producteur (Fbu/kg) .....	24
Tableau 14: Evolution des prix des engrais et produits phytosanitaires .....	25
Tableau 15: Encadrement des riziculteurs par la SRDI.....	25
Tableau 16: Prix à la production de certains produits industriels, de la forêt et de la pêche.....	27
Tableau 17: Evolution des effectifs du cheptel et autres produits d'élevage .....	28
Tableau 18: Animaux abattus .....	28
Tableau 19: Evolution du cheptel élevé et abattu en UBT .....	29
Tableau 20: Situation des étangs piscicoles .....	31
Tableau 21: Evolution de la production de poisson par mode de pêche (en tonne) .....	33
Tableau 22: Prix au producteur de poisson par mode de pêche (Fbu par tonne).....	33
Tableau 23: Evolution de la production de poisson en valeur par mode de pêche (En millions de Fbu) .....	33
Tableau 24: Production des trois modes de pêche par espèces de poisson (en tonnes) .....	34
Tableau 28: Apport de cerises aux SOGESTAL et aux autres sociétés privées (en tonnes).....	36
Tableau 29: Production (en kg) de café parche Fully Washed par les SOGESTAL et autres sociétés privées en 2011 – 2012.....	39
Tableau 30: Production de café parche Fully Washed par les SOGESTAL et autres sociétés privées en 2012 – 2013.....	40
Tableau 31: Production de café parche Fully Washed par les SOGESTAL et autres sociétés privées en 2013 – 2014.....	42
Tableau 32: Production de café parche Washed par les SOGESTAL et autres sociétés privées en 2011 - 2012.....	44
Tableau 33: Production de café parche Washed par les SOGESTAL et autres sociétés privées en 2012 - 2013.....	44
Tableau 34: Production de café parche Washed par les SOGESTAL et autres sociétés privées en 2013- 2014.....	45
Tableau 35: Production de café parche Fully Washed par les SOGESTAL et autres sociétés privées en 2014 – 2015.....	45
Tableau 36: Production de café parche Washed par les SOGESTAL et autres sociétés privées en 2014- 2015.....	45
Tableau 37: Production de café vert par qualité et par campagne (en tonnes) .....	46
Tableau 38: Evolution de quantités de certains intrants agricoles utilisés par campagne caféique .....	47
Tableau 39: Evolution du prix du café au producteur .....	47
Tableau 40: Evolution de la production de coton .....	48
Tableau 41: Evolution de la production de graines de coton (en tonnes) .....	48
Tableau 42: Evolution des prix à la production .....	49
Tableau 43: Evolution des superficies cotonnières .....	49
Tableau 44: Répartition des planteurs de coton selon les régions .....	49
Tableau 45: Rendement de coton à l'ha (en tonnes) .....	50
Tableau 46: consommation des engrais net autres produits phytosanitaires .....	50

Tableau 47: Evolution de la production de feuilles vertes par blocs industriels et par milieu villageois (en tonnes) .....	52
Tableau 48: Evolution de la production en valeur de feuilles vertes (en millier de Fbu) .....	53
Tableau 49: Evolution de la superficie, de la production de thé et du prix au Producteur et de la valeur de la production .....	53
Tableau 50: Superficies plantées en blocs industriels (En ha) .....	54
Tableau 51: Evolution de la production de thé sec vendable par usine (en tonnes) .....	55
Tableau 52: Evolution des pépinières des plants de théier .....	55
Tableau 53: Consommation des engrais chimiques et d'autres produits phytosanitaires .....	55
Tableau 54: Evolution du rendement du thé par site (en kg/ha) .....	56
Tableau 55: Evolution de la production de la canne, du sucre et de la mélasse(en tonne) .....	57
Tableau 56: Evolution des superficies, des rendements et des prix .....	57
Tableau 57: Evolution de la consommation des engrais et des herbicides .....	58
Tableau 58: Données sur la culture du palmier à huile encadrée par l'OHP .....	59
Tableau 59: Evolution des superficies, de la production et du rendement du quinquina .....	60
Tableau 60: Evolution des exportations en valeur .....	60
Tableau 61: Evolution des productions vivrières de 2006 à 2015 selon les grands groupes (en Tonnes) .....	62
Tableau 62: Evolution des productions des cultures vivrières selon les cultures .....	63
Tableau 63 : Evolution de la production industrielle de 2006 à 2015 (en Tonnes) .....	64
Tableau 64: Indice de Production Agricole (2006 à 2015) .....	67
Tableau 65: Taux de croissance annuelle par produit (de 2007 à 2015) .....	68
Tableau 66: Température minimale, moyenne et maximale annuelle par province (en °C) .....	70
Tableau 67: Evolution mensuelle des précipitations par station météorologique de Muriza (en mm) .....	71
Tableau 68: Evolution mensuelle des précipitations par station météorologique de Cankuzo (en mm) .....	71
Tableau 69: Evolution mensuelle des précipitations par station météorologique de Musasa (en mm) .....	72
Tableau 70 : Evolution mensuelle des précipitations par station météorologique de Rwegura (en mm) .....	72
Tableau 71: Evolution mensuelle des précipitations par station météorologique de Nyamuswaga (en mm) .....	73
Tableau 72 : Evolution mensuelle des précipitations par station météorologique de Kirundo (en mm) .....	73
Tableau 73: Evolution mensuelle des précipitations par station météorologique de Musinga (en mm) .....	74
Tableau 74: Evolution mensuelle des précipitations par station météorologique de Gisozi (en mm) .....	74
Tableau 75: Evolution mensuelle des précipitations par station météorologique de Mparambo (en mm) .....	75
Tableau 76: Evolution mensuelle des précipitations par station météorologique de Bururi - Vyanda (en mm) .....	75
Tableau 77: Evolution mensuelle des précipitations par station météorologique de Karusi (en mm) .....	76
Tableau 78: Evolution mensuelle des précipitations par station météorologique de Gitega (en mm) .....	76
Tableau 79: Evolution mensuelle des précipitations à la station météorologique de Bujumbura – Aéroport (en mm) .....	77
Tableau 80: Evolution mensuelle des précipitations par station météorologique de Makamba (en mm) .....	77

## LISTE DES GRAPHIQUES

Graphique 1: Evolution de la production de feuilles vertes par blocs industriels et par milieu villageois.....	52
Graphique 2: Evolution de la production du canne, du sucre et de mélasse en tonne .....	57
Graphique 3: Evolution des productions vivrières de 2006 à 2015.....	62
Graphique 4: Evolution de la production industrielle de 2006 à 2015.....	65

## LISTE DES FIGURES

Figure 1: Carte administrative du Burundi.....	6
Figure 2: Proportion du nombre des pêcheurs en fonction du mode de pêche .....	34

## SIGLES ET ABREVIATIONS

AEPV	: Association d'Encadrement de Production et de Vulgarisation en milieu rural
ARFIC	: Autorité de Régulation de la Filière Café
BCC	: Burundi Coffee Company
BI	: Bloc Industriel
CDM	: Centre de Dépulpage Manuel
CNDAPA	: Centre National de Développement d'Aquaculture et de Pêche Artisanale
COGERCO	: Compagnie de Gérance du Coton
COPROTRA	: Coffee Processing and Trading Company
CRS	: Catholic Relief Service
DM	: Deutsch Mark (Devise Allemande)
DEABU	: Dénombrement des Exploitations Agricoles au Burundi
DGE	: Direction Générale de l'Élevage
ENAB	: Enquête Nationale Agricole du Burundi
FAO	: Organisation des Nations Unies pour l'Alimentation et l'Agriculture
Fbu	: Francs Burundais
FH	: Food for the Hungry
GAHP	: Grippe Aviaire Hautement Pathogène
ha	: hectare
ICOCOGE	: Institut de Construction et de Commerce Général
INECN	: Institut National pour l'Environnement et la Conservation de la Nature
IPPTE	: Initiative des Pays Pauvres Très Endettés
IRUSTAT	: Institut Rundi de Statistiques
ISABU	: Institut des Sciences Agronomiques du Burundi
ISTEEBU	: Institut de Statistiques et d'Études Économiques du Burundi
KCl	: Chlorure de Potassium
Kg	: kilogramme
OBPE	: Office Burundais pour la Protection de l'Environnement
OBR	: Office Burundais des Recettes
OTB	: Office du Thé du Burundi
OCIBU	: Office du Café du Burundi
OHP	: Office de l'Huile de Palme
MV	: Milieu Villageois
PDR	: Projet de Développement Régional-Nyanza

PIB	: Produit Intérieur Brut
PRASAB	: Projet de Réhabilitation Agricole et Gestion Durable de terres au Burundi
PRDMR	: Programme de Relance et de Développement du Monde Rural
PROTHEM	: Promotion du Thé de Mwaro
PTRPC	: Programme Transitoire de Reconstruction Post Conflit
RDC	: République Démocratique du Congo
\$	: Dollar
SARGIA	: Système d'Alerte Rapide et de Gestion de l'Information Agricole
SEDES	: Société d'Etudes pour le Développement Economique et Social
SODECO	: Société de Déparchage et de Conditionnement du café
SOGESTAL	: Société de Gestion des Stations de Lavage
SOKINABU	: Société d'Economie Mixte pour l'Exploitation du Quinquina
SONICOFF	: Source of Nile Coffee
SOSUMO	: Société Sucrière du Moso
SPINAP-AHI	: Support Program to Integrated National Action Plans for Avian and Human Influenza
SRDI	: Société Régionale de Développement de l'Imbo
UICN	: Union Internationale pour la Conservation de la Nature

## **AVANT PROPOS**

Dans le cadre de la matérialisation des missions qui lui sont assignées, l'Institut de Statistiques et d'Etudes Economiques du Burundi ne cesse de produire des publications. C'est dans ce cadre que s'inscrit la production du présent annuaire des statistiques agricoles de 2015.

Le présent annuaire présente les caractéristiques agro-écologiques du pays, les productions vivrières et industrielles, les prix à la production de certains produits agricoles, les secteurs associés à l'agriculture ainsi que l'indice de production agricole.

Pour permettre aux utilisateurs de mieux étudier les évolutions des productions agricoles, une série des données de dix ans, là où c'est possible, a été prise en considération.

Malgré l'importance du secteur agricole, l'information statistique de base sur ce secteur n'est pas satisfaisante. Nul n'ignore que le Burundi n'a jamais réalisé le Recensement Agricole et de ce fait ne dispose pas d'une véritable base de sondage actualisée. Les données sur la production vivrière et de l'élevage dont nous disposons proviennent de l'Enquête Nationale Agricole du Burundi (ENAB) entamée en 2011- 2012.

Toutefois, les données en rapport avec la province de Rumonge nouvellement créé ne sont pas disponibles car la collecte des données dans le cadre de l'ENAB a eu lieu au moment où la province n'était pas encore créée.

La Direction Générale de l'ISTEEBU réitère ses remerciements aux personnes physiques ou morales qui contribuent d'une manière ou d'une autre au bon déroulement des travaux de collecte des données permettant de produire cette publication.

De surcroît, nous confirmons la disponibilité de l'Institut pour recevoir toutes remarques et suggestions qui permettront d'enrichir les publications ultérieures.

**LE DIRECTEUR GENERAL DE L'ISTEEBU**

**Nicolas NDAYISHIMIYE**

## **CHAPITRE I : GENERALITES**

### **I.1.Caractérisations de l'agriculture Burundaise**

Au Burundi, l'agriculture revêt une importance capitale. Les indicateurs suivants le confirment :

- Population agricole de près de 90 %(ENAB, 2014-2015);
- Contribution d'à peu près 30 % au PIB (comptes de 2014);
- Couverture des besoins alimentaires de la population de plus de 95 %(ENAB, 2014-2015).

La production du secteur primaire provient essentiellement de l'agriculture vivrière composée essentiellement de quatre grands groupes de cultures à savoir les céréales, les légumineuses, les racines et tubercules ainsi que les bananes. A celles-là s'ajoutent les cultures de rente qui sont : le coton, le café, le palmier à huile, le thé, la canne à sucre ainsi que le quinquina. Cependant, elle ne suffit pas pour assurer l'autosuffisance alimentaire de la population étant donné que le système cultural reste quasiment traditionnel.

L'agriculture constitue donc l'activité économique la plus importante bien qu'elle soit soumise à plusieurs contraintes qui réduisent significativement ses performances. Il s'agit principalement de :

- l'atomisation progressive des exploitations agricoles résultant de l'accroissement démographique et de la faible disponibilité d'emplois non agricoles en milieu rural et urbain;
- la dégradation des sols causée par une forte exploitation non accompagnée de mesure d'atténuation des effets négatifs;
- la faible intensification des systèmes d'exploitation, les maladies et ravageurs des cultures;
- le changement climatique.

Outre cette brève description ci-haut de l'agriculture, il s'avère nécessaire de passer en revue quelques caractéristiques de l'année agricole au Burundi ainsi que les caractéristiques agro-écologiques des provinces. L'Année agricole comprend trois saisons à savoir :

#### ***Saison A ou Agatasi***

Cette saison va de Septembre à Janvier. C'est la petite saison des pluies. Les cultures pratiquées au cours de cette saison sont principalement le maïs, le haricot, la colocase, le manioc, la patate douce, la pomme de terre, le sorgho, le riz et la banane, arachide.

#### ***Saison B ou Impeshi***

La saison B qui correspond à la grande saison des pluies, couvre la période allant de Février à Mai. Les cultures pratiquées pendant cette saison sont principalement le haricot, le petit pois, la colocase, arachide, le manioc, la patate douce, le blé et la pomme de terre.

#### ***Saison C ou Ici***

Les cultures de cette saison sont : les cultures irriguées et celles des marais telles que le haricot, le maïs, la patate douce, la pomme de terre et le riz. Elle s'étend de Juin à



Septembre.

## **I.2. Caractéristiques agro écologiques des provinces du Burundi**

### **1. BUBANZA**

La Province de Bubanza se repend sur trois régions naturelles à savoir Mumirwa, Imbo et Mugamba. L'Imbo constitue la majeure partie, suivie du Mumirwa et du Mugamba. L'altitude s'étale de 770 m dans l'Imbo à 2600 m dans le Mugamba (Monographie, 2005). Il en est de même pour la pluviométrie qui varie de 900 mm à 1500 mm (IGEBU, 2015,).

Les quatre grands groupes de cultures vivrières ; à savoir les céréales, les légumineuses, les racines et tubercules ainsi que la banane sont représentés en rapport avec les strates climatiques. Les cultures de rentes varient également du coton, palmier, thé, cafés au quinquina.

### **2. BUJUMBURA**

La Province de Bujumbura se répartit dans plusieurs régions naturelles (Imbo, Mugamba, Mumirwa) qui déterminent d'importantes variations tant au niveau relief (700 m à 2600 m) (Monographie, 2005) que des précipitations (de 900 mm à 1700 mm) (IGEBU, 2015).

Les quatre grands groupes de cultures vivrières sont représentés avec un niveau variable en fonction des étages climatiques. Les cultures de rente sont : coton, palmier à huile, café, thé et quinquina.

### **3. BURURI**

La Province de Bururi est en grande partie située dans la région naturelle du Bututsi avec une petite partie dans le Mugamba et Mumirwa. Dans la première région, l'altitude varie de 1750 m à 2300 m avec une pluviométrie de plus ou moins 1300 mm alors qu'elle est de 1750 m à 2600 (Monographie, 2005) avec des précipitations de 1400 mm à 1600 mm dans le Mugamba (IGEBU, 2015).

Les quatre grands groupes de cultures vivrières traditionnelles sont représentés avec des pourcentages variables selon l'altitude. Le thé et le café sont les principales cultures de rente dans cette province.

### **4. CANKUZO**

La Province de Cankuzo a deux régions naturelles à savoir le Buyogoma et le Moso. L'altitude varie de 1100 m à 1400 m pour le Moso et de 1400 m à 1800 m dans le Buyogoma (Monographie, 2005).

Les précipitations sont comprises entre 1100 mm et 1300 mm (IGEBU, 2015). Les quatre grands groupes de cultures vivrières y sont représentés avec des pourcentages variables. Le café, la canne à sucre et le coton constituent les cultures de rente.

## **5. CIBITOKÉ**

La Province de Cibitoke occupe trois régions naturelles : Imbo, Mugamba et Mumirwa et son altitude est comprise entre 770 m à 1760 m (Monographie, 2005). La pluviométrie est conditionnée par sa situation géographique : 900 mm dans l'Imbo, 1400 mm dans le Mumirwa et 1600 mm dans le Mugamba (IGEBU, 2015).

La répartition des cultures vivrières est fonction des différents étages régionaux tout comme les cultures de rente : coton, palmier, thé, café, quinquina.

## **6. GITEGA**

La Province de Gitega est principalement localisée dans la région naturelle du Kirimiro, avec une frange méridionale dans la région du Bututsi. L'altitude varie de 1400 m à 1750 m pour la première et de 1750 m à 2300 m pour la seconde (Monographie, 2005).

La pluviométrie moyenne commune est de l'ordre de 1200 mm à 1300 mm. Tous les grands groupes de cultures sont représentés dans la province mais à des taux différents selon les régions. La culture du café constitue la principale culture de rente.

## **7. KARUSI**

La Province de Karusi s'étend sur trois régions naturelles à savoir: Bweru, Buyogoma et Kirimiro. L'altitude moyenne commune est comprise entre 1400 m à 1750 m (Monographie, 2005). La pluviométrie moyenne commune varie de 1150 mm à 1300 mm en proportion de l'altitude (IGEBU, 2015).

Les quatre grands groupes de cultures vivrières y sont représentés selon les étages climatiques. Le café constitue la principale culture de rente.

## **8. KAYANZA**

La Province de Kayanza est principalement localisée dans deux régions naturelles: Buyenzi en grande partie et le Mugamba pour une petite partie. L'altitude dans le premier s'élève de 1500 m à 1900 m alors qu'elle est de 1750 m à 2600 m pour Mugamba (Monographie, 2005).

La pluviométrie varie de 1200 mm à 1600 mm en proportion de l'élévation (IGEBU, 2015). Les quatre grands groupes de cultures vivrières sont variables selon les étages climatiques. Les cultures de rente sont le café, le thé et le quinquina.

## **9. KIRUNDO**

La province de Kirundo est localisée dans la région naturelle du Bugesera avec une petite zone au Nord-est dans le Bweru. L'altitude moyenne varie entre 1300 m et 1700 m (Monographie, 2005) et les précipitations de 1000 mm à 1200 mm (IGEBU, 2015). Tous les grands groupes de cultures vivrières sont représentés. Le café arabica est la seule culture de rente dans cette province.

## **10. MAKAMBA**

La Province de Makamba est située dans les régions naturelles de Buragane, l'Imbo et le Moso. L'altitude de Buragane varie de 1400 m à 1800 m avec des précipitations comprises entre 1400 mm et 1800 mm (Monographie, 2005).

Les cultures vivrières traditionnelles sur ce paysage à relief accidenté, formé de hautes collines avec des versants de forte inclinaison sont complétées par la culture du café.

## **11. MURAMVYA**

La Province de Muramvya s'étend sur trois régions naturelles : Kirimiro, Mugamba et le Mumirwa. L'altitude moyenne varie 1400 à 2600 m (Monographie, 2005). La pluviométrie est comprise entre 1200 mm à 1600 mm (IGEBU, 2015).

Les quatre grands groupes de cultures vivrières y sont représentés en fonction des régions naturelle. Les cultures de rente sont le café, le thé et le quinquina.

## **12. MUYINGA**

La Province de Muyinga est localisée dans la région naturelle de Bweru avec une frange dans le Bugesera. L'altitude moyenne de 1400 m à 1750 m avec un paysage à relief vallonné (Monographie, 2005). La pluviométrie est de 1100 mm à 2000mm. On y trouve aussi tous les quatre grands groupes de cultures vivrières. Le café constitue la principale culture de rente.

## **13. MWARO**

Située dans deux régions naturelles : Kirimiro et Mugamba, la province de Mwaro connaît une altitude variant entre 1400 m et 2600m (Monographie, 2005). La pluviométrie varie de 1200 mm à 1600 mm en proportion de l'altitude (IGEBU, 2015). Les quatre grands groupes de cultures vivrières sont représentés selon les étages climatiques. Les cultures de rente sont le café et le thé.

## **14. NGOZI**

La Province de Ngozi est en grande partie située dans la région naturelle de Buyenzi. L'altitude varie de 1500 m à 1900 m avec un paysage accidenté de collines à sommets largement arrondis (Monographie, 2005). La pluviométrie est de 1200 mm à 1300mm. Tous les quatre grands groupes de cultures vivrières y sont représentés. Le café constitue la principale culture de rente.

## **15. RUMONGE**

La commune Rumonge s'étend sur trois régions naturelles à savoir l'Imbo, le Mumirwa et le Mugamba. Elle est caractérisée par une altitude variant entre 770 m pour l'Imbo et 2600 m pour le Mugamba.

Les pluviométries sont variables d'une région à une autre. Elles sont de 1050mm à l'Imbo, 1550mm dans le Mumirwa et 2300mm dans le Mugamba (Monographie

2005). Tous les quatre grands groupes de cultures vivrières y sont représentés. Le café et palmier constitue les principales cultures de rente.

## **16. RUTANA**

La Province de Rutana est répartie sur trois régions naturelles selon la superficie décroissante suivante : Moso, Buragane et Buyogoma. Dans les deux premières régions, l'altitude varie de 1100 m à 1400 m et de 1400 m à 1800 m pour le Buyogoma(Monographie, 2005).

La pluviométrie moyenne est comprise entre 1100 mm et 1300mm. Les quatre grands groupes de cultures vivrières traditionnelles sont représentés avec des pourcentages variables selon les régions naturelles. Le café est la culture de rente pour Buragane et Buyogoma alors que dans le Moso, on trouve le coton et la canne à sucre.

## **17. RUYIGI**

La Province de Ruyigi s'étend sur deux grandes régions naturelles : Buyogoma et Moso. L'altitude varie de 1400 m à 1800 m pour la première et de 1100 m à 1400 m pour la seconde (Monographie, 2005). La pluviométrie moyenne se situe entre 1100 mm et 1300 mm.

Les quatre grands groupes de cultures vivrières traditionnelles sont représentés avec des pourcentages variables selon les régions naturelles. Le café, le coton et la canne à sucre, le palmier à huile constituent les principales cultures de rente dans la province.

En gros au Burundi, on y trouve onze régions naturelles qui couvrent les provinces. Il s'agit de : Bugesera, Buragane, Bututsi, Buyenzi, Buyogoma, Bweru, Imbo, Kirimiro, Moso, MugambaetMumirwa.



### **I.3. Historiques des statistiques agricoles au Burundi**

Les statistiques agricoles couvrent un champ vaste et les séries numériques qui peuvent être établies dans ce domaine sont très diversifiées. Dans un pays donné, les statistiques agricoles peuvent être définies comme l'ensemble des données numériques sur les différentes branches de l'agriculture. Généralement, il s'agit de production végétale, de l'élevage, de la pêche et de la sylviculture. Notons que les statistiques agricoles peuvent se classer en deux groupes fondamentaux :

#### **1° Les statistiques de base ou de structure.**

Elles sont collectées à des intervalles réguliers par exemple tous les dix ans lors des recensements agricoles (ce recensement n'a jamais été réalisé au Burundi). Elles sont caractérisées par des variations inter annuel faibles. C'est le cas de l'utilisation des terres, le nombre d'exploitations et leur superficie totale, la population agricole etc.

#### **2° Les statistiques agricoles courantes.**

Contrairement au premier groupe, celles-ci se caractérisent par des variations annuelles assez rapides. Ce sont des données conjoncturelles. Elles correspondent aux activités agricoles qui s'exercent de façon plus ou moins permanentes et qui se répètent chaque année telles que la superficie emblavée, la production, les quantités d'engrais utilisées, les rendements. La collecte des statistiques courantes s'effectue annuellement et même quelque fois plus fréquemment ; notamment pour les caractéristiques sujettes à des variations saisonnières.

Concernant l'histoire des statistiques agricoles du Burundi, elle peut être découpée en cinq périodes:

1. De 1967 à 1970, sur financement de la SEDES, l'IRUSTAT a réalisé une série d'enquêtes agricoles dans 4 provinces, à savoir NGOZI, MUYINGA, BURURI et GITEGA. Ces enquêtes ont servi à établir des estimations de production agricole pour l'année de base 1970. Cela a fait l'objet de projections en appliquant pour chaque produit un coefficient multiplicateur tenant compte de plusieurs facteurs (climat, démographie,...) et également d'autres sources d'informations (Ministère de l'Agriculture, Rapports annuels de Projets).
2. De 1980 à 1986, le SNES (actuel ISTEERU) a réalisé une nouvelle série d'enquêtes couvrant l'ensemble du territoire national pour une période de 7 ans qui ont permis la mise au point d'une nouvelle base de statistiques agricoles ; base régionalisée et saisonnée.
3. De 1991 à 1992; en collaboration avec le Projet SARGIA (Système d'Alerte Rapide et de Gestion de l'Information Agricole), l'ISTEERU a mené une enquête agricole d'envergure nationale. Malheureusement cette enquête agricole 1991-1992 a connu des difficultés de plusieurs ordres. Au niveau de la collecte par exemple, la première saison culturale n'a fait objet d'aucune investigation de collecte sur terrain, suite à l'arrivée tardive du matériel d'enquête.

4. Dénombrement de toutes les Exploitations Agricoles du Burundi, appelé DEABU 2003-2004, a été réalisé entre 2003 et 2004 sur financement de Crédit de Relance Economique (CRE).
5. De 2011 à nos jours le Ministère de l'Agriculture et de l'Elevage en collaboration avec l'ISTEEBU réalise l'Enquête Nationale Agricole du Burundi (ENAB).

#### **I.4. Relations de l'ISTEEBU avec les structures productrices des statistiques agricoles**

L'ISTEEBU a tissé des relations avec d'autres structures productrices des statistiques agricoles. Il travaille en étroite collaboration avec :

- Le Ministère de l'Agriculture et de l'Élevage via le Département de la Statistique et Information Agricole surtout dans la réalisation de l'Enquête Nationale Agricole du Burundi et d'autres Institutions sous tutelles de ce ministère;
- Le Ministère de l'Eau, de l'Environnement, de l'Aménagement du Territoire, et de l'Urbanisme dans le domaine de la Sylviculture;
- L'Organisation des Nations Unies pour l'Alimentation et l'Agriculture (FAO) surtout dans le remplissage de certains questionnaires pour l'enrichissement de l'Annuaire Statistique de la FAO ;
- La Société Sucrière du Moso (SOSUMO) pour les données sur la canne à sucre ;
- La SOKINABU pour les données sur le quinquina ;
- La PROTHEM pour les données sur le Thé en dehors de l'OTB.

## CHAPITRE II : PRODUCTION ET PRIX A LA PRODUCTION DES PRINCIPALES CULTURES VIVRIERES

### II.1. Production vivrière

Les productions vivrières sont généralement classées en quatre grands groupes à savoir : les céréales, les légumineuses, les racines et tubercules ainsi que les bananes. Les tableaux suivants montrent l'évolution des productions de certaines cultures depuis 2006.

Une conversion de la production totale des cultures vivrières en Tonne Equivalent Céréale (TEC)<sup>1</sup> a été opérée (Tableau 11). Cette production en TEC est associée à l'effectif de la population estimée par province et par an pour permettre aux utilisateurs et chercheurs d'avoir des éléments pouvant leur servir aux calculs de la sécurité alimentaire et nutrition. Les taux de conversion utilisés peuvent être retrouvés au site web de la FAO<sup>2</sup> ou dans les rapports de l'enquête nationale Agricole du Burundi (ENAB).

---

<sup>1</sup>[www.fao.org/docrep/x5557e/x5557e04.htm](http://www.fao.org/docrep/x5557e/x5557e04.htm)

<sup>2</sup>Un équivalent céréale correspond à 1 pour les céréales et pour les autres produits, il est donnée par la formule suivante : Eq. Céréale du produit X (kg) = [(nombre Cal/kg du produit X) / (nombre Cal/kg céréale)].



**Tableau 1:La production des cultures vivrières de 2006 (en tonnes)**

Cultures	Saisons	Bubanza	Bujumbura	Bururi	Cankuzo	Cibitoke	Gitega	Karusi	Kayanza	Kirundo	Makamba	Muramvya	Muyinga	Mwaro	Ngozi	Rutana	Ruyigi	Total	Total
Maïs	2006A	2491	2077	17730	568	4160	7284	2471	7413	380	8564	4547	2057	5227	10580	778	172	76499	116 825
	2006B	1429	522	239	23	2380	1361	1404	2523	5118	159	978	3348	295	3825	71	26	23701	
	2006C	190	-	1400	-	280	1425	630	1650	750	950	1750	2500	1550	2800	350	400	16625	
Blé	2006A	-	-	-	-	-	-	-	-	-	-	-	-	-	-	-	-	0	8 007
	2006B	-	1207	2013	-	-	135	-	1346	-	109	1755	-	1080	11	351	-	8007	
	2006C	-	-	-	-	-	-	-	-	-	-	-	-	-	-	-	-	0	
Riz	2006A	-	-	-	-	-	-	-	-	-	-	-	-	-	-	-	-	0	68 311
	2006B	34627	11451	4668	604	4713	442	1231	417	366	2893	-	682	-	4360	1043	814	68311	
	2006C	-	-	-	-	-	-	-	-	-	-	-	-	-	-	-	-	0	
Sorgho	2006A	-	-	-	-	-	-	-	-	-	-	-	-	-	-	-	-	0	82 249
	2006B	428	536	1747	8565	2074	5092	2863	4680	19252	1170	3593	13573	1665	5468	5754	5789	82249	
	2006C	-	-	-	-	-	-	-	-	-	-	-	-	-	-	-	-	0	
Eleusine	2006A	-	-	-	-	-	-	-	-	-	-	-	-	-	-	-	-	0	10756
	2006B	-	-	625	1886	-	1588	705	465	-	82	657	478	318	613	1808	1531	10756	
	2006C	-	-	-	-	-	-	-	-	-	-	-	-	-	-	-	-	0	
Petit pois	2006A	274	291	1491	-	761	1025	448	2427	-	306	269	301	126	1739	16	719	10193	33242
	2006B	105	377	2832	403	320	5479	1635	3891	1037	359	1334	1259	437	2446	329	632	22875	
	2006C	15	35	-	-	-	-	-	-	25	18	-	45	-	23	13	-	174	
Igname	2006A	-	574	172	-	-	1960	-	-	-	990	-	-	-	-	11	-	3707	9912
	2006B	-	245	74	-	3028	2526	-	-	287	30	-	-	-	-	15	-	6205	
	2006C	-	-	-	-	-	-	-	-	-	-	-	-	-	-	-	-	0	
Pomme de terre	2006A	-	121	966	62	-	379	127	1301	23	809	1131	37	1783	789	127	56	7711	26290
	2006B	-	2238	141	74	61	32	68	3138	-	37	828	-	1562	167	59	94	8499	
	2006C	-	-	3200	80	-	400	-	800	-	400	2800	-	2400	-	-	0	10080	
Patate douce	2006A	966	2456	11458	4332	1901	43718	19920	30792	14504	9050	14952	18215	13405	7610	9737	5451	208467	837311
	2006B	1165	5528	17426	5496	3205	127707	45424	89589	50521	3628	48259	34787	46429	104855	4898	3747	592664	
	2006C	350	185	2375	3660	680	2850	2400	1250	3100	950	2950	1600	2850	2900	4280	3800	36180	
Manioc	2006A	20564	4144	7684	966	21838	19877	6211	9728	1466	4225	7174	1045	865	27371	4318	2729	140205	571114
	2006B	12585	13868	13965	14835	25999	31943	11187	15740	9378	8627	7260	16313	6043	19789	14145	11912	233589	
	2006C	18300	16300	12400	6750	11800	23280	11600	12600	11150	7760	5730	14550	5330	15520	9700	14550	197320	
Colocase	2006A	3181	2383	744	276	2251	1838	822	651	646	10397	716	942	674	2072	644	291	28528	58248
	2006B	4676	3430	1297	523	2208	2600	1548	1800	1984	539	1961	1604	797	3082	1110	561	29720	
	2006C	-	-	-	-	-	-	-	-	-	-	-	-	-	-	-	-	0	

Cultures	Saisons	Bubanza	Bujumbura	Bururi	Cankuzo	Cibitoke	Gitega	Karusi	Kayanza	Kirundo	Makamba	Muramvya	Muyinga	Mwaro	Ngozi	Rutana	Ruyigi	Total	Total
Banane	2006A	33110	35054	21547	9115	37746	28500	12559	41822	19889	12376	7514	63191	6676	60024	14492	19329	<b>422944</b>	<b>1607452</b>
	2006B	48287	51296	35592	13522	59927	48302	14657	84781	100000	15947	14357	109386	9294	99405	29352	36663	<b>778107</b>	
	2006C	24030	33500	19556	6550	22800	21000	11850	45000	42050	11300	13050	53000	10850	53750	18315	19800	<b>406401</b>	

Source: Département de la Statistique et Information agricole, Ministère de l'Agriculture et de l'Elevage

**Tableau 2: La production des cultures vivrières de 2007 (en tonnes)**

Cultures	Saisons	Bubanza	Bujumbura	Bururi	Cankuzo	Cibitoke	Gitega	Karusi	Kayanza	Kirundo	Makamba	Muramvya	Muyinga	Mwaro	Ngozi	Rutana	Ruyigi	Total	Total 2007
Maïs	2007A	2541	1973	16844	511	3952	6556	2347	7784	418	8136	4320	1954	4443	11109	700	163	<b>73751</b>	<b>115507</b>
	2007B	1358	506	239	24	2547	1388	1418	2775	5118	159	949	3381	295	4016	75	28	<b>24276</b>	
	2007C	200	-	1470	-	290	1500	700	1730	800	1000	1900	2600	1600	2900	370	420	<b>17480</b>	
Blé	2007A	-	-	-	-	-	-	-	-	-	-	-	-	-	-	-	-	<b>0</b>	<b>7987</b>
	2007B	-	1147	2073	-	-	135	-	1386	-	105	1667	-	1112	11	351	-	<b>7987</b>	
	2007C	-	-	-	-	-	-	-	-	-	-	-	-	-	-	-	-	<b>0</b>	
Riz	2007A	-	-	-	-	-	-	-	-	-	-	-	-	-	-	-	-	<b>0</b>	<b>70911</b>
	2007B	36358	11451	4901	640	4996	451	1206	459	366	3096	-	689	-	4360	1043	895	<b>70911</b>	
	2007C	-	-	-	-	-	-	-	-	-	-	-	-	-	-	-	-	<b>0</b>	
Sorgho	2007A	-	-	-	-	-	-	-	-	-	-	-	-	-	-	-	-	<b>0</b>	<b>85565</b>
	2007B	432	525	1782	8993	2178	5194	2920	4774	20215	1135	3449	14387	1665	5796	6042	6078	<b>85565</b>	
	2007C	-	-	-	-	-	-	-	-	-	-	-	-	-	-	-	-	<b>0</b>	
Eleusine	2007A	-	-	-	-	-	-	-	-	-	-	-	-	-	-	-	-	<b>0</b>	<b>10741</b>
	2007B	-	-	625	1886	-	1588	705	465	-	82	657	478	318	613	1808	1516	<b>10741</b>	
	2007C	-	-	-	-	-	-	-	-	-	-	-	-	-	-	-	-	<b>0</b>	
Haricot	2007A	994	357	971	689	1112	2996	1982	4869	220	1492	815	1226	657	6676	763	647	<b>26466</b>	<b>205196</b>
	2007B	2586	1675	3491	4517	3375	19312	13350	16743	23299	1729	10085	20407	4065	20387	2063	5858	<b>152942</b>	
	2007C	1200	250	1300	350	400	4700	3500	2200	2800	1520	1250	1900	1000	2400	388	630	<b>25788</b>	
Petit pois	2007A	260	276	1431	-	723	820	403	2548	-	275	282	289	113	1739	16	-	<b>9175</b>	<b>32557</b>
	2007B	100	377	2832	403	323	5479	1635	4280	1037	352	1267	1284	459	2446	313	613	<b>23200</b>	
	2007C	16	36	-	-	-	-	-	26	19	-	47	0	24	14	-	-	<b>182</b>	
Igname	2007A	-	574	172	-	-	1960	-	-	-	990	-	-	-	-	-	-	<b>3696</b>	<b>9901</b>
	2007B	-	245	74	-	3028	2526	-	-	287	30	-	-	-	-	-	15	<b>6205</b>	

Cultures	Saisons	Bubanza	Bujumbura	Bururi	Cankuzo	Cibitoke	Gitega	Karusi	Kayanza	Kirundo	Makamba	Muramvya	Muyinga	Mwaro	Ngozi	Rutana	Ruyigi	Total	Total 2007	
	2007C	-	-	-	-	-	-	-	-	-	-	-	-	-	-	-	-	-	0	
Pomme de terre	2007A	-	97	869	50	-	303	102	1301	23	769	1018	37	1426	473	121	50	6639	26693	
	2007B	-	2193	138	75	61	32	68	3138	-	36	745	-	1562	164	59	103	8374		
	2007C	-	0	3680	90	-	450	-	920	-	460	3320	-	2760	-	-	-	11680		
Patate douce	2007A	869	2210	10312	3682	1711	41532	19522	18475	13489	8145	14204	17304	12065	7230	9250	4906	184906	873663	
	2007B	1258	5694	19169	6046	3429	134092	48604	98548	53552	3991	53085	37222	51072	120583	5633	4309	646287		
	2007C	400	200	2800	4000	800	3400	2800	1500	3700	1100	3500	1920	3400	3450	5000	4500	42470		
Manioc	2007A	17479	3315	6147	676	19654	14908	4969	9728	1466	3169	6098	941	779	27918	3454	2047	122748	558557	
	2007B	12585	13868	13965	14835	26519	32262	11299	15897	9566	8627	7260	16639	6043	19987	14145	11912	235409		
	2007C	18500	16500	12500	6800	11850	23300	11650	12700	12000	7800	5800	14700	5500	16000	10000	14800	200400		
Colocase	2007A	3181	2383	744	276	2251	1838	822	651	646	9981	716	942	674	2134	644	291	28174	58125	
	2007B	4723	3464	1310	523	2208	2626	1563	1800	2024	539	1961	1636	821	3082	1110	561	29951		
	2007C	-	-	-	-	-	-	-	-	-	-	-	-	-	-	-	-	-		0
Banane	2007A	34766	36807	22624	9115	33971	29355	12810	50186	21878	12995	7889	66351	6810	66026	15217	20295	447095	1700597	
	2007B	49736	52835	37728	13928	62324	50234	15390	89020	100000	16744	14931	114855	9480	104375	30526	37763	811502		
	2007C	24000	35000	22000	8000	25000	27000	15000	46000	45000	15000	14000	55000	11000	55000	22000	23000	442000		

Source: Département de la Statistique et Information agricole, Ministère de l'Agriculture et de l'Elevage

Tableau 3: La production des cultures vivrières de 2008 (en tonnes)

Cultures	Saisons	Bubanza	Bujumbura	Bururi	Cankuzo	Cibitoke	Gitega	Karusi	Kayanza	Kirundo	Makamba	Muramvya	Muyinga	Mwaro	Ngozi	Rutana	Ruyigi	Total	Total 2008	
Maïs	2008A	2414	2012	17686	409	3952	6556	2417	7784	418	7729	4406	1993	4665	11331	560	130	74462	117681	
	2008B	1290	506	244	23	2547	1388	1418	2775	4862	159	949	3381	295	4056	71	27	23991		
	2008C	220	-	1617	-	319	1650	770	1903	880	1100	2090	2860	1760	3190	407	462	19228		
Blé	2008A	-	-	-	-	-	-	-	-	-	-	-	-	-	-	-	-	-	-	8094
	2008B	-	1170	2114	-	-	135	-	1400	-	106	1684	-	1123	11	351	-	8094		
	2008C	-	-	-	-	-	-	-	-	-	-	-	-	-	-	-	-	-		
Riz	2008A	-	-	-	-	-	-	-	-	-	-	-	-	-	-	-	-	-	-	74492
	2008B	35994	11566	4901	640	4996	451	1218	459	381	3158	-	703	-	4491	4491	1043	74492		
	2008C	-	-	-	-	-	-	-	-	-	-	-	-	-	-	-	-	-		
Sorgho	2008A	-	-	-	-	-	-	-	-	-	-	-	-	-	-	-	-	-	-	79818
	2008B	389	499	1604	8094	1960	4934	2774	4297	19204	1078	3380	13236	1665	5796	5438	5470	79818		
	2008C	-	-	-	-	-	-	-	-	-	-	-	-	-	-	-	-	-		
Eleusine	2008A	-	-	-	-	-	-	-	-	-	-	-	-	-	-	-	-	-	-	10742
	2008B	-	-	625	1886	-	1588	705	465	-	83	657	478	318	613	1808	1516	10742		
	2008C	-	-	-	-	-	-	-	-	-	-	-	-	-	-	-	-	-		
Haricot	2008A	845	320	970	413	944	2995	2000	4868	209	1267	829	980	668	6809	533	388	25038	189661	
	2008B	1681	1424	2793	2484	2362	15450	11348	15069	23998	1383	10085	19387	3455	20591	1238	3508	136256		

Cultures	Saisons	Bubanza	Bujumbura	Bururi	Cankuzo	Cibitoke	Gitega	Karusi	Kayanza	Kirundo	Makamba	Muramvya	Muyinga	Mwaro	Ngozi	Rutana	Ruyigi	Total	Total 2008
	2008C	1320	275	1430	385	440	5170	3850	2420	3080	1672	1375	2090	1100	2640	427	693	28367	
Petit pois	2008A	260	276	1431	-	723	820	403	2548	-	275	282	289	113	1739	16	-	9175	30938
	2008B	80	339	2549	282	258	4931	1553	4066	1037	359	1267	1220	436	2446	250	490	21563	
	2008C	18	40	-	-	-	-	-	29	21	-	52	-	26	15	-	-	200	
Igname	2008A	-	574	172	-	-	1960	-	-	-	990	-	-	-	-	-	-	3696	9901
	2008B	-	245	74	-	3028	2526	-	-	287	30	-	-	-	-	15	-	6205	
	2008C	-	-	-	-	-	-	-	-	-	-	-	-	-	-	-	-	-	
Pomme de terre	2008A	-	97	826	40	-	303	102	1301	22	731	1018	35	1426	426	109	40	6476	28900
	2008B	-	2193	138	68	55	29	61	2981	-	32	708	-	1484	156	1110	561	9576	
	2008C	-	-	4048	99	-	495	-	1012	-	506	3652	-	3036	-	-	-	12848	
Patate douce	2008A	895	2210	11137	2946	1711	43609	20889	19399	14838	8552	15624	19034	13272	7953	7400	3925	193394	900415
	2008B	1271	6751	19744	6046	3498	134092	49090	98548	54088	4111	53616	37594	52093	121789	5633	4352	652316	
	2008C	940	720	3580	4900	1380	4240	3580	2150	4570	1710	4350	2600	4240	4295	6000	5450	54705	
Manioc	2008A	17479	3315	6147	676	19654	14908	4969	9825	1481	3169	6098	941	779	28476	3454	2047	123418	577063
	2008B	12711	14007	14105	14835	26784	32585	11412	16056	9853	8196	7260	16805	6103	20387	14145	12031	237275	
	2008C	19980	17820	13500	7345	12798	25164	12582	13716	12960	8424	6264	15813	5940	17280	10800	15984	216370	
Colocase	2008A	3181	2383	751	276	2251	1856	838	658	652	9981	730	951	681	2177	644	291	28301	58341
	2008B	4723	3464	1310	523	2208	2626	1563	1800	2064	539	1961	1685	821	3082	1110	561	30040	
	2008C	-	-	-	-	-	-	-	-	-	-	-	-	-	-	-	-	-	
Banane	2008A	35461	37542	23302	8204	34649	30236	13322	51189	22532	13515	8214	69668	7082	68666	13694	18266	455542	1759961
	2008B	49736	52835	38105	13928	62324	50736	15544	89910	113866	16744	14931	114855	9575	106463	30526	38141	818219	
	2008C	26400	38500	24200	8800	27500	29700	16500	50600	49500	16500	15400	60500	12100	60500	24200	25300	486200	

Source: Département de la Statistique et Information agricole, Ministère de l'Agriculture et de l'Elevage

**Tableau 4: La production des cultures vivrières de 2009 (en tonnes)**

Cultures	Saisons	Bubanza	Bujumbura	Bururi	Cankuzo	Cibitoke	Gitega	Karusi	Kayanza	Kirundo	Makamba	Muramvya	Muyinga	Mwaro	Ngozi	Rutana	Ruyigi	Total	Total 2009
Maïs	2009A	2366	2113	19455	380	3873	7080	2465	7862	376	8115	4362	1993	4665	11763	532	124	77524	120379
	2009B	1419	531	256	25	2802	1416	1432	2886	5105	162	1044	3415	325	4056	71	28	24973	
	2009C	205	-	1504	-	297	1535	716	1770	818	1023	1944	2660	1637	2967	379	430	17882	
Blé	2009A	-	-	-	-	-	-	-	-	-	-	-	-	-	-	-	-	-	8583

Cultures	Saisons	Bubanza	Bujumbura	Bururi	Cankuzo	Cibitoke	Gitega	Karusi	Kayanza	Kirundo	Makamba	Muramvya	Muyinga	Mwaro	Ngozi	Rutana	Ruyigi	Total	Total 2009
	2009B	-	1217	2325	-	-	135	-	1470	-	106	1785	-	1179	11	355	-	8583	
	2009C	-	-	-	-	-	-	-	-	-	-	-	-	-	-	-	-	-	
Riz	2009A	-	-	-	-	-	-	-	-	-	-	-	-	-	-	-	-	-	
	2009B	41393	12723	5146	704	5496	474	1194	482	419	3474	-	773	-	4042	1147	967	78432	78432
	2009C	-	-	-	-	-	-	-	-	-	-	-	-	-	-	-	-	-	
Sorgho	2009A	-	-	-	-	-	-	-	-	-	-	-	-	-	-	-	-	-	
	2009B	397	499	1636	8337	1999	5033	2829	4383	19588	1100	3380	13501	1682	5796	5438	5579	81176	81176
	2009C	-	-	-	-	-	-	-	-	-	-	-	-	-	-	-	-	-	
Eleusine	2009A	-	-	-	-	-	-	-	-	-	-	-	-	-	-	-	-	-	
	2009B	-	-	625	1924	-	1588	705	465	-	83	657	478	318	613	1844	1546	10846	10846
	2009C	-	-	-	-	-	-	-	-	-	-	-	-	-	-	-	-	-	
Haricot	2009A	777	323	970	289	887	3025	1960	4917	105	1077	812	784	668	6945	426	291	24256	
	2009B	1849	1566	3212	2981	2598	17304	12256	16576	28798	1549	11094	22295	3731	23062	1486	4210	154566	202934
	2009C	1122	234	1216	327	374	4395	3273	2057	2618	1421	1169	1777	935	2244	363	589	24112	
Petit pois	2009A	255	282	1431	-	709	845	407	2599	-	275	282	289	113	1774	16	0	9277	
	2009B	82	356	2676	290	261	5178	1584	4269	1089	370	1305	1257	445	2519	258	505	22442	37316
	2009C	59	113	725	51	171	1063	351	1212	192	114	280	273	98	758	48	89	5597	
Ignose	2009A	-	574	172	-	-	1960	-	-	-	990	-	-	-	-	-	-	3696	
	2009B	-	77	23	-	951	793	-	-	90	9	-	-	-	-	5	-	-	5644
	2009C	-	-	-	-	-	-	-	-	-	-	-	-	-	-	-	-	-	
Pomme de terre	2009A	-	92	743	38	-	303	102	1300	12	694	987	33	1383	405	104	38	6234	
	2009B	186	668	43	21	55	9	19	983	-	10	227	-	475	44	17	30	2789	10615
	2009C	33	134	139	10	10	55	21	403	2	124	214	6	328	79	21	12	1592	
Patate douce	2009A	895	2254	12028	2799	1762	44917	21933	19981	13948	8980	15936	18844	13670	8271	7252	3925	197395	
	2009B	411	1860	6510	1993	1153	44210	16493	32491	18003	1342	17846	12395	17175	39007	1857	1435	214181	484207
	2009C	230	726	3271	846	514	15728	6781	9260	5638	1822	5962	5513	5443	8343	1607	946	72631	
Manioc	2009A	17304	3381	6208	676	20047	15057	5068	10022	1363	2947	6159	950	787	29046	3385	2067	124467	
	2009B	4071	4486	4518	4751	8578	10436	3619	5142	3156	2316	2325	5330	1955	6530	4530	3853	75597	235369
	2009C	3772	1388	1893	958	5051	4499	1533	2676	797	929	1497	1108	484	6278	1397	1045	35305	
Colocase	2009A	3149	2407	751	276	2251	1856	846	665	645	9981	730	961	681	2199	644	291	28333	
	2009B	1513	1088	420	168	700	825	491	565	655	169	616	534	258	968	349	178	9494	44502
	2009C	823	617	207	78	521	473	236	217	229	1791	238	264	166	559	175	83	6675	
Banane	2009A	36525	38668	24467	8286	35688	31143	13722	52725	21180	14191	8378	68275	7153	70726	13694	18266	463087	
	2009B	3729	3961	2857	4592	4583	3731	1143	6741	8374	1219	1087	8365	697	7830	2223	2805	63937	620028
	2009C	7104	7523	4822	2273	7107	6154	2623	10494	5215	2719	1670	13525	1385	13863	2809	3718	93004	

**Tableau 5: La production des cultures vivrières de 2010 (en tonnes)**

Cultures	Saisons	Bubanza	Bujumbura	Bururi	Cankuzo	Cibitoke	Gitega	Karusi	Kayanza	Kirundo	Makamba	Muramvya	Muyinga	Mwaro	Ngozi	Rutana	Ruyigi	Total	Total 2010
Maïs	2010A	2532	2219	21011	399	4260	7292	2514	8098	338	8764	4275	2093	4572	11998	559	126	81050	126412
	2010B	1533	531	256	25	2942	1430	1446	2915	5258	164	1044	3449	325	4097	72	28	25515	
	2010C	227	-	1669	-	329	1704	795	1964	908	1135	2158	2952	1817	3293	420	477	19847	
Blé	2010A	-	-	-	-	-	-	-	-	-	-	-	-	-	-	-	-	-	9034
	2010B	-	1278	2558	-	-	135	-	514	-	106	1874	-	1238	11	320	-	9034	
	2010C	-	-	-	-	-	-	-	-	-	-	-	-	-	-	-	-	-	
Riz	2010A	-	-	-	-	-	-	-	-	-	-	-	-	-	-	-	-	-	83019
	2010B	43877	13359	5197	725	5661	498	1313	487	440	3821	-	812	-	4446	1319	1064	83019	
	2010C	-	-	-	-	-	-	-	-	-	-	-	-	-	-	-	-	-	
Sorgho	2010A	-	-	-	-	-	-	-	-	-	-	-	-	-	-	-	-	-	83023
	2010B	405	504	1554	8754	2099	4882	2744	4471	21155	1155	3549	13771	1598	5970	5112	5300	83023	
	2010C	-	-	-	-	-	-	-	-	-	-	-	-	-	-	-	-	-	
Eleusine	2010A	-	-	-	-	-	-	-	-	-	-	-	-	-	-	-	-	-	10846
	2010B	-	-	625	1924	-	1588	705	465	-	83	657	478	318	613	1844	1546	10846	
	2010C	-	-	-	-	-	-	-	-	-	-	-	-	-	-	-	-	-	
Haricot	2010A	699	297	679	145	905	2965	1764	4671	53	862	731	549	601	6389	298	146	21754	201551
	2010B	1664	1519	3180	2802	2468	16439	11643	16079	29374	1518	10761	21626	3619	22601	1412	3789	150494	
	2010C	1363	284	1476	397	454	5337	3974	2498	3179	1726	1419	2157	1135	2725	440	737	29303	
Petit pois	2010A	230	268	1145	15	567	828	387	2521	202	248	268	260	107	1721	15	269	9051	31532
	2010B	80	349	2622	281	253	5074	1536	4269	1100	374	1331	1270	449	2544	261	480	22273	
	2010C	19	41	-	-	-	-	-	30	22	-	54	-	27	16	-	-	208	
Igname	2010A	-	180	59	-	-	615	-	-	-	311	-	-	-	-	-	-	1166	3114
	2010B	-	77	23	-	951	793	-	-	90	9	-	-	-	-	5	-	1948	
	2010C	-	-	-	-	-	-	-	-	-	-	-	-	-	-	-	-	-	
Pomme de terre	2010A	256	27	187	11	254	86	29	396	3	196	263	8	369	102	168	9	2364	9320
	2010B	182	668	42	21	54	9	19	1032	-	10	238	-	428	43	16	29	2791	
	2010C	-	-	1312	32	-	160	-	328	-	164	1184	-	984	-	-	-	4165	
Patate douce	2010A	295	715	3966	835	581	14527	7094	6462	3942	2961	5104	6035	4507	2597	2163	1294	63078	303432
	2010B	452	1953	7161	2093	1211	46421	19792	34116	17103	1543	16631	13015	18034	39787	1393	1507	225212	
	2010C	143	71	998	1426	285	1212	998	535	1319	392	1248	684	1212	1230	1783	1604	15142	
Manioc	2010A	5596	1093	1988	217	6609	4822	1591	3210	432	833	1953	304	259	9394	1095	649	40048	187901
	2010B	4234	4621	4744	4703	9007	10227	3583	4988	3188	2200	2348	5383	1975	6399	4757	4046	76403	
	2010C	6596	5883	4457	2424	4225	8307	4154	4528	4279	2781	2068	5241	1961	5704	3565	5277	71450	
Colocase	2010A	999	763	238	82	686	589	268	209	192	3134	229	305	214	690	193	87	8879	18480
	2010B	1543	1110	399	165	714	825	496	576	668	172	616	545	263	987	342	180	9601	
	2010C	-	-	-	-	-	-	-	-	-	-	-	-	-	-	-	-	-	
Banane	2010A	2686	2844	1799	603	2599	2290	990	3878	1467	1044	592	5119	521	5100	958	1239	33729	136564
	2010B	3915	4159	3000	4730	4720	3843	1189	7078	8793	1280	1141	9034	718	8222	2290	2889	67001	
	2010C	1946	2838	1784	649	2027	2189	1216	3729	3648	1216	1135	4459	892	4459	1784	1865	35834	

Source: Département de la Statistique et Information agricole, Ministère de l'Agriculture et de l'Elevage

**Tableau 6: La production des cultures vivrières de 2011(en tonnes)**

Cultures	Saisons	Bubanza	Bujumbura	Bururi	Cankuzo	Cibitoke	Gitega	Karusi	Kayanza	Kirundo	Makamba	Muramvya	Muyinga	Mwaro	Ngozi	Rutana	Ruyigi	Total	Total 2011
Maïs	2011A	2658	2352	20801	339	4559	7219	2489	8017	271	9027	4446	1967	4755	11878	575	129	81482	128484
	2011B	1410	531	307	23	2648	1430	1417	3032	5521	164	1044	3449	309	4179	74	31	25569	
	2011C	214	-	2500	-	500	2000	750	1853	857	1671	2336	2785	2014	3107	396	450	21433	
Blé	2011A	-	-	-	-	-	-	-	-	-	-	-	-	-	-	-	-	-	9789
	2011B	0	1406	2686	0	0	135	0	1559	0	113	2249	0	1300	11	330	0	9789	
	2011C	-	-	-	-	-	-	-	-	-	-	-	-	-	-	-	-	-	
Riz	2011A	-	-	-	-	-	-	-	-	-	-	-	-	-	-	-	-	-	91415
	2011B	49142	14023	5613	798	6114	538	1366	497	484	4585	0	836	0	4802	1425	1192	91415	
	2011C	-	-	-	-	-	-	-	-	-	-	-	-	-	-	-	-	-	
Sorgho	2011A	-	-	-	-	-	-	-	-	-	-	-	-	-	-	-	-	-	86856
	2011B	385	504	1399	7879	1994	4638	2607	4695	25386	1213	3549	14046	1518	6269	5368	5406	86856	
	2011C	-	-	-	-	-	-	-	-	-	-	-	-	-	-	-	-	-	
Eleusine	2011A	-	-	-	-	-	-	-	-	-	-	-	-	-	-	-	-	-	10777
	2011B	0	0	625	1982	0	1461	705	465	0	83	657	478	318	613	1844	1546	10777	
	2011C	-	-	-	-	-	-	-	-	-	-	-	-	-	-	-	-	-	
Haricot	2011A	664	300	598	116	850	2994	1676	4204	32	819	687	439	553	5750	274	131	20087	199072
	2011B	1714	1534	3021	2242	2221	17919	11061	15275	35249	1670	11299	19463	3691	23731	1468	4054	155612	
	2011C	1103	262	1220	300	368	3097	2101	2773	3075	177	1462	1500	1170	3553	453	759	23373	
Petit pois	2011A	218	241	1030	14	510	795	356	2546	161	240	246	264	102	1583	14	247	8567	31222
	2011B	84	384	2622	267	240	5074	1459	4397	1210	381	1531	1207	458	2595	261	485	22655	
	2011C	-	-	-	-	-	-	-	-	-	-	-	-	-	-	-	-	-	
Ignose	2011A	0	180	53	0	0	615	0	0	0	311	0	0	0	0	0	0	1159	3107
	2011B	0	77	23	0	951	793	0	0	90	9	0	0	0	0	5	0	1948	
	2011C	-	-	-	-	-	-	-	-	-	-	-	-	-	-	-	-	-	
Pomme de terre	2011A	243	25	168	10	228	81	26	376	2	186	237	8	332	92	159	9	2182	8838
	2011B	185	741	42	20	49	9	16	1115	0	11	190	0	407	44	16	30	2875	
	2011C	-	-	1191	29	-	146	-	298	-	149	1075	-	893	-	-	-	3781	

Cultures	Saisons	Bubanza	Bujumbura	Bururi	Cankuzo	Cibitoke	Gitega	Karusi	Kayanza	Kirundo	Makamba	Muramvya	Muyinga	Mwaro	Ngozi	Rutana	Ruyigi	Total	Total 2011
Patate douce	2011A	298	722	3966	710	587	14382	6952	6139	3153	2872	4849	5432	4282	2467	2185	1229	60225	299900
	2011B	461	2129	7877	1988	1308	47814	19990	34457	17445	1697	18649	12364	1767	38991	1504	1582	22592	

														3				9	
	<b>2011C</b>	129	65	906	1295	259	1100	906	486	1198	356	1133	621	1100	1117	1618	1457	13746	
<b>Manioc</b>	<b>2011A</b>	5652	1104	2028	195	6742	4630	1528	3081	354	791	1875	289	252	9018	1106	623	39268	159743
	<b>2011B</b>	4446	4760	5218	4844	10358	10738	3655	5337	3411	2376	2371	5491	1995	6591	4995	4167	80753	
	<b>2011C</b>	3000	704	2500	2226	3878	3500	2613	2157	1928	1553	898	2811	800	6037	2273	2844	39722	
<b>Colocase</b>	<b>2011A</b>	999	756	224	80	686	559	255	209	173	3134	229	302	214	697	195	84	8796	18317
	<b>2011B</b>	1558	1055	379	160	693	842	496	576	681	181	554	545	268	1007	342	184	9521	
	<b>2011C</b>	-	-	-	-	-	-	-	-	-	-	-	-	-	-	-	-	-	
<b>Banane</b>	<b>2011A</b>	2606	2872	1709	513	2625	2245	950	3800	1174	1065	563	5016	490	4998	968	1177	32771	132012
	<b>2011B</b>	3993	4242	3090	4494	4862	3958	1213	7573	9233	1216	1164	8582	732	8633	2405	2918	68308	
	<b>2011C</b>	2008	2650	1728	595	1861	2721	1116	2500	2649	1178	1100	3321	864	3107	1728	1807	30933	

Source: Département de la Statistique et Information agricole, Ministère de l'Agriculture et de l'Elevage

**Tableau 7: La production des cultures vivrières de 2012 (en tonnes)**

Culture	Saison	Bubanza	Bujumbura	Bururi	Cankuzo	Cibitoke	Gitega	Karusi	Kayanza	Kirundo	Makamba	Muramvya	Muyinga	Mwaro	Ngozi	Rutana	Ruyigi	Total 2012
<b>Haricot</b>	<b>2012 A</b>	1 838	4 041	1 335	3 481	2 604	1 848	2 916	2 530	6 385	2 909	1 701	4 541	179	6 424	3 970	5 796	<b>205 945</b>
	<b>2012B</b>	2 357	3 016	5 391	3 818	3 052	17 262	11 565	11 662	27 058	5 421	6 528	11 702	7 191	10 393	5 199	8 389	
	<b>2012 C</b>	136	357	2 614	-	31	44	109	72	8 491	384	296	293	503	109	2	2	
<b>Petit pois</b>	<b>2012 A</b>	36	-	145	25	4	371	62	1 971	-	302	2 161	-	15	541	101	51	<b>16 717</b>
	<b>2012 B</b>	89	255	468	14	17	3 066	668	2010	120	109	1416	230	780	306	724	285	
	<b>2012 C</b>	-	126	44	-	-	-	-	22	-	-	168	-	15	-	-	-	
<b>Maïs</b>	<b>2012 A</b>	4 757	4 952	9 554	7 629	5 636	13 065	10 087	4 733	4 505	5 184	4 668	10 774	5 796	3 545	11 014	10 158	<b>151 748</b>
	<b>2012 B</b>	1863	1296	1639	775	1604	145	107	680	7 899	797	12	386	719	856	487	1056	
	<b>2012 C</b>	33	-	-	-	-	-	-	5	-	2 916	-	174	1 027	-	-	-	
<b>Sorgho</b>	<b>2012 A</b>	-	-	-	-	-	-	26	-	3 608	5	-	170	-	-	-	406	<b>31 525</b>
	<b>2012 B</b>	4	52	5	1 574	94	50	578	388	5006	683	6	3	5	-	2230	2 244	
	<b>2012 C</b>	-	-	-	4 797	62	-	422	386	5 368	-	188	1 828	-	208	116	1 013	
<b>Riz</b>	<b>2012 A</b>	662	655	744	147	370	247	3 571	151	56	1 129	-	129	9	104	165	1 766	<b>64 629</b>
	<b>2012B</b>	8 087	9 181	-	3 412	1 947	3 096	5 963	778	2 957	3 869	-	2 989	46	2 830	1 923	3 203	
	<b>2012 C</b>	-	374	-	336	-	303	1 555	-	1 767	-	-	-	-	-	-	108	
<b>Eulesine</b>	<b>2012A</b>	-	-	-	-	-	89	228	-	-	-	-	136	109	27	-	-	<b>5 468</b>
	<b>2012B</b>	-	10	-	677	-	550	423	14	-	9	77	81	89	-	2 295	458	
	<b>2012 C</b>	-	-	-	151	-	-	-	-	-	-	-	45	-	-	-	-	
<b>Blé</b>	<b>2012 A</b>	-	20	112	8	-	-	-	416	-	-	-	-	40	6	2	-	<b>3 857</b>
	<b>2012 B</b>	-	1 072	638	-	-	-	-	665	-	101	555	-	202	-	20	-	
	<b>2012 C</b>																	
<b>Manioc</b>	<b>2012A</b>	22 296	10 535	20 821	4 976	35 715	1 984	17 663	6 585	-	51 452	4500	4 268	-	3 265	-	5 597	<b>1 244 597</b>
	<b>2012B</b>	45 044	67 997	18 349	22 823	68 417	134 096	39 734	9 303	40 887	33 017	23 897	34 518	17 301	13 408	8 356	27 229	



Culture	Saison	Bubanza	Bujumbura	Bururi	Cankuzo	Cibitoke	Gitega	Karusi	Kayanza	Kirundo	Makamba	Muramvya	Muyinga	Mwaro	Ngozi	Rutana	Ruyigi	Total 2012
	2012 C	18 448	56 478	20 850	15 346	36 072	37 077	35 299	11 827	34 627	33 703	13 557	60 461	10 409	13 157	1 711	51 542	
Pomme de terre	2012 A	-	-	887	422	34	748	2 977	3 015	-	3 572	2 499	548	262	915	24	1 037	47 860
	2012 B	76	360	36	157	-	1 114	1 196	3 144	3 592	4	3 082	1 355	423	1 484	145	458	
	2012 C	-	53	1 627	2	-	2 552	293	-	338	8	2 294	803	994	1 489	496	47	
Colocase	2012 A	-	-	-	17	1 645	-	68	-	-	-	-	-	-	-	-	127	92 970
	2012B	3 319	2 994	8 449	6 225	9 903	1 471	2 401	1 193	3 076	6 026	538	7 286	2 133	291	7 630	2 289	
	2012 C	196	2 895	1 839	737	602	1 111	367	417	8 100	321	1 864	4 327	2 110	14	-	989	
Patate douce	2012 A	2 597	6 947	5 555	5 177	2 281	704	13 318	36 924	29 927	6 812	7 959	20 698	11 647	6 091	-	1 860	659 596
	2012 B	4 292	31 580	22 892	6 057	7 208	30 164	46 480	35 795	39 924	20 144	18 350	31 907	27 416	14 487	14 885	7 953	
	2012C	1 653	13 649	17 368	433	2 060	12 606	8 390	10 594	30 918	1 782	12 369	11 097	14 693	2 728	765	460	
Banane	2012 A	1 508	4 049	12 935	23 072	15 041	12 354	29 574	1 034	4 493	11 753	3 538	417	991	18 685	156	3 731	1 145 229
	2012 B	7 149	30 526	29 208	31 888	50 359	42 840	78 947	28 614	83 828	11 965	20 810	78 229	27 012	46 652	130 26	38 845	
	2012C	8 474	25 150	15 715	22 128	26 703	38 216	62 584	15 962	56 641	1 605	12 291	61 005	21 099	23 543	1 080	28 649	
Igne	2012 A	-	-	-	-	92	-	-	14	1	5	-	-	-	-	5	2	6 411
	2012 B	214	2 380	127	45	690	115	1 570	-	77	15	-	52	-	-	35	326	
	2012C	-	-	-	168	-	115	-	-	47	-	-	-	-	-	-	316	

Source : Rapport ENAB 2011 - 2012

Tableau 8: La production des cultures vivrières de 2013 (en tonnes)

Culture	Saison	Bubanza	Bujumbura	Bururi	Cankuzo	Cibitoke	Gitega	Karusi	Kayanza	Kirundo	Makamba	Muramvya	Muyinga	Mwaro	Ngozi	Rutana	Ruyigi	Total par saison	Total 2013
---------	--------	---------	-----------	--------	---------	----------	--------	--------	---------	---------	---------	----------	---------	-------	-------	--------	--------	------------------	------------

Culture	Saison	Bubanza	Bujumbura	Bururi	Cankuzo	Cibitoke	Gitega	Karusi	Kayanza	Kirundo	Makamba	Muramvya	Muyinga	Mwaro	Ngozi	Rutana	Ruyigi	Total par saison	Total 2013
Haricot	2013 A	2 033	3 008	2 421	2 993	3 729	4 829	3 967	3 672	16 852	3 440	1 225	10 312	880	6 702	3 847	6 301	76 211	225 004
	2013 B	2 835	2 869	5 391	2 609	3 101	18 407	10 473	7 455	22 818	6 803	6 751	11 837	5 637	10 927	5 896	8 099	131 908	
	2013 C	205	54	1 634	763	69	1 200	487	1 162	5 518	646	71	1253	233	1 790	948	852	16 885	
Petit pois	2013 A	-	209	329	2	17	3 848	1 111	2 567	286	102	1 042	152	209	1 568	626	-	12 068	23 132
	2013 B	44	287	31	64	-	2 770	1 142	1 588	149	-	1 155	242	502	552	1 139	196	9 861	
	2013 C	-	87	208	-	-	403	-	227	-	-	34	-	244	-	-	-	1 203	
Maïs	2013 A	3 282	3 859	6 064	1 962	5 494	17 465	5 989	4 604	10 585	3 350	6 824	7 913	4 658	3 531	6 312	5000	96 892	162 417
	2013 B	3 917	1 243	6 630	4 086	1 265	13 594	2 534	574	3 857	6 331	71	2 526	2 970	1 186	5 856	1 492	58 132	
	2013 C	118	231	-	-	-	431	126	973	1 326	-	124	1 331	65	1 615	1 053	-	7 393	
Sorgho	2013 A	25	-	-	-	-	146	-	24	5 414	16	-	133	-	84	-	-	5 842	31 452
	2013 B	-	-	-	3 190	136	346	1 090	-	3 990	-	153	2 315	-	1 652	2 555	4 698	20 125	
	2013 C	-	-	-	-	-	-	204	1 071	1 302	-	10	2 512	-	386	-	-	5 485	
Riz	2013 A	274	-	-	87	-	-	-	-	-	-	-	-	-	256	-	-	617	41 456
	2013 B	4 204	11 088	-	2 741	34	3 303	3 297	979	3 845	1 175	-	2 142	-	2 128	713	2 761	38 410	
	2013 C	385	994	-	-	932	-	-	-	65	-	-	-	-	-	53	-	2 429	
Eulesine	2013 A	-	-	-	51	-	-	-	-	-	4	12	-	7	-	-	28	102	1 806
	2013 B	-	-	-	228	-	226	366	4	190	60	34	-	120	22	218	206	1 674	
	2013 C	-	-	-	-	-	-	-	-	-	-	-	-	30	-	-	-	30	
Blé	2013 A	-	-	9	-	-	-	-	41	-	-	348	-	4	-	-	-	402	6 422
	2013 B	-	-	-	206	-	102	-	1 735	-	-	-	-	114	-	28	-	2 185	
	2013 C	-	767	848	-	-	-	-	1 184	-	165	686	-	185	-	-	-	3 835	
Manioc	2013 A	30 264	74 361	17 454	26 911	45 273	56 190	46 691	37 069	13 136	77 354	21 357	43 046	12 610	8 811	28 600	61 812	600 939	2 233 790
	2013 B	50 835	95 470	30 396	36 832	65 155	118 088	41 696	30 858	72 141	57 884	12 307	38 195	12 628	32 319	62 798	57 769	815 371	
	2013 C	42 284	71 395	23 394	45 970	63 131	61 007	45 317	36 626	72 768	83 671	28 001	81 735	4 992	21 473	65 725	69 991	817 480	
Pomme de terre	2013 A	-	5 989	8 358	122	159	7 349	4 796	6 964	6 106	379	9 285	1 756	3 163	8 109	2 331	749	65 615	122 899
	2013 B	-	986	-	33	13	1 530	1 409	8 395	3 294	79	5 261	1 942	398	1 915	57	178	25 490	
	2013 C	110	1 673	6 121	217	-	2 954	2 299	11 471	38	760	3 470	1 161	735	235	550	-	31 794	
Colocas	2013 A	-	7	47	86	4 496	2 523	2 891	1 203	7 939	347	17	8 248	3 114	53	4	179	31 154	136 184

Culture	Saison	Bubanza	Bujumbura	Bururi	Cankuzo	Cibitoke	Gitega	Karusi	Kayanza	Kirundo	Makamba	Muramvya	Muyinga	Mwaro	Ngozi	Rutana	Ruyigi	Total par saison	Total 2013
e	2013 B	2 769	-	324	3 499	5 750	5 574	2 730	502	16 541	11 373	1 648	4 127	586	771	7 680	3 886	67 760	
	2013 C	93	2 556	83	1 514	3 452	173	171	507	18 935	273	2 525	4 523	203	-	22	2 240	37 270	
Patate douce	2013 A	2 882	4 438	21 256	2 297	3 971	15 329	29 199	27 057	16 851	9 307	24 207	21 377	18 162	13 172	12 691	5 971	228 167	839 717
	2013 B	2 254	30 447	24 376	7 499	7 610	45 314	36 454	37 859	39 698	25 786	30 020	23 606	39 046	21 820	33 804	6 368	411 961	
	2013 C	2 516	15 714	12 026	2 769	4 430	12 898	11 189	32 580	22 207	6 006	20 281	30 351	8 930	8 100	5 882	3 710	199 589	
Banane	2013 A	14 444	36 201	43 380	21 602	46 235	34 019	57 466	26 667	94 975	28 484	33 236	86 956	15 111	68 884	15 498	19 248	642 406	2 235 698
	2013 B	13 079	18 947	32 685	30 988	53 947	71 991	72 381	33 374	127 505	21 023	33 521	45 809	18 024	92 818	26 961	47 223	740 276	
	2013 C	12 877	27 696	19 406	27 775	49 364	93 395	85 858	29 805	95 875	41 197	34 482	140 927	27 368	87 816	31 923	47 252	853 016	
Igne	2013 A	-	-	-	36	-	-	9	-	62	-	-	-	1	-	24	-	132	447
	2013 B	-	-	-	-	-	97	-	-	218	-	-	-	-	-	-	-	315	
	2013 C	-	-	-	-	-	-	-	-	-	-	-	-	-	-	-	-	0	

Source : Rapport ENAB 2012 - 2013

**Tableau 9: La production des cultures vivrières de 2014 (en tonnes)**

Culture	Saison	Bubanza	Bujumbura	Bururi	Cankuzo	Cibitoke	Gitega	Karusi	Kayanza	Kirundo	Makamba	Muramvya	Muyinga	Mwaro	Ngozi	Rutana	Ruyigi	Total par saison	Total 2014
Haricot	2014 A	2649	4713	3561	3379	3442	4887	5631	5293	20856	4749	3300	12822	1494	9670	4349	7088	97883	251761
	2014 B	2976	3438	7893	5229	3063	19226	11571	7719	23698	6414	7352	14510	7273	13789	5932	7659	147744	
	2014 C	245	-	24	640	-	473	27	823	1204	-	23	751	7	623	1173	122	6134	
Petit pois	2014 A	1	251	101	-	-	1689	625	2627	115	-	960	38	120	7	935	-	7469	12389
	2014 B	12	162	161	17	45	1156	323	401	129	111	446	285	395	325	401	161	4531	
	2014 C	0	0	34	0	0	81	0	0	0	0	38	236	0	0	0	0	389	
Maïs	2014 A	3431	3432	7462	4431	5748	14335	10763	6010	7268	5309	6624	8715	6000	3776	7908	3402	104614	127829
	2014 B	1026	606	199	2579	2069	7626	27	354	3477	4	46	0	1	1320	620	1554	21507	
	2014 C	0	0	0	0	263	0	318	41	0	0	0	303	0	783	0	0	1707	
Sorgho	2014 A	122	-	-	-	6	-	-	-	1945	-	-	-	-	-	1885	-	3958	22354
	2014 B	-	-	-	2416	165	171	767	-	1500	-	-	5301	-	2325	1590	1653	15888	
	2014 C	-	-	-	161	-	58	-	179	-	-	42	1935	-	132	-	-	2508	
Riz	2014 A	4941	2104	-	-	191	6	12	-	36	-	-	-	-	431	1083	326	9130	67377

Culture	Saison	Bubanza	Bujumbura	Bururi	Cankuzo	Cibitok e	Gitega	Karusi	Kayanz a	Kirund o	Makamb a	Muramvy a	Muyinga	Mwara	Ngozi	Rutana	Ruyigi	Total par saison	Total 2014
	2014 B	8285	7297	-	5274	2169	2683	2516	3205	2295	1494	40	1250	-	3041	2378	5828	47757	
	2014 C	-	10235	-	-	-	255	-	-	-	-	-	-	-	-	-	-	10490	
Eleusin e	2014 A	-	-	11	-	-	-	175	1	203	-	-	-	-	-	-	-	390	3084
	2014 B	-	-	10	359	-	486	282	5	2	-	22	-	173	-	93	1261	2693	
	2014 C	-	-	-	-	-	-	-	-	-	-	-	1	-	-	-	-	1	
Blé	2014 A	-	-	-	-	-	-	-	-	498	-	107	13	-	-	-	-	617	5628
	2014 B	-	-	-	-	-	-	-	-	-	392	256	41	112	13	-	-	814	
	2014 C	-	1469	870	-	-	-	-	-	587	-	71	1032	144	-	25	-	4198	
Manioc	2014 A	13214	26206	36270	52033	60387	66690	61597	8840	18239	24367	10020	15611	906	6509	10383	29900	441173	2242352
	2014 B	59645	67375	52609	26898	82456	57942	56630	34872	54191	41507	4536	39046	16251	50425	52005	83655	780042	
	2014 C	68068	79558	66874	57478	82409	67431	93118	43989	75778	107731	30163	64713	24967	35920	50632	72306	1021136	
Pomme de terre	2014 A	95	6588	13707	168	78	10008	5015	13759	2283	790	5792	2810	1957	3136	2702	277	69165	181209
	2014 B	-	-	1944	221	-	2774	1572	17084	1270	-	2507	269	3528	8758	1068	101	41096	
	2014 C	-	36099	5745	99	-	854	1511	7755	923	1115	5747	-	8410	1686	470	534	70948	
Coloca se	2014 A	-	301	-	-	1850	270	2811	-	46	-	355	619	-	-	117	-	6370	115391
	2014 B	3239	11579	3702	4864	14176	1862	724	1258	30119	2951	476	742	654	292	5477	3883	85998	
	2014 C	-	3480	765	1868	1739	1760	-	10	1597	239	4086	6441	509	48	-	481	23023	
Patate douce	2014 A	2267	10458	10488	807	3114	15062	23431	19540	10874	4330	15326	16312	18004	11412	3647	5026	170099	664217
	2014 B	6898	22883	18979	9512	13904	25159	10618	42783	34181	13124	17231	11666	13874	31300	19265	20291	311669	
	2014 C	5684	19474	6937	4421	6132	17011	3545	30135	10168	1825	29043	7304	21284	11474	3478	4536	182449	
Banane	2014 A	9120	10418	9831	12034	24901	33478	42807	11430	61652	2322	14264	45620	5378	39358	10796	26385	359795	1362837
	2014 B	15643	34323	4448	19048	36416	44216	57463	7675	86323	15587	778	53688	5174	54406	21651	27799	484637	
	2014 C	23203	40340	1397	17274	28786	46040	40727	9526	59174	17712	7880	94506	5350	55381	14028	57079	518405	
Igname	2014 A	-	-	-	-	-	-	-	-	-	-	-	-	-	-	-	-	-	-
	2014 B	-	-	-	-	-	-	-	-	-	-	-	-	-	-	-	-	-	
	2014 C	-	-	-	-	-	-	-	-	-	-	-	-	-	-	-	-	-	
Arachid e	2014 A	414	176	-	2092	222	-	373	-	198	182	-	222	-	-	285	998	3075	9296
	2014 B	64	63	-	5	107	1152	52	178	144	605	65	80	126	-	534	839	6100	

Culture	Saison	Bubanza	Bujumbura	Bururi	Cankuzo	Cibitok e	Gitega	Karusi	Kayanz a	Kirund o	Makamb a	Muramvy a	Muyinga	Mwaro	Ngozi	Rutana	Ruyigi	Total par saison	Total 2014
	2014 C	-	-	-	-	-	121	-	-	-	-	-	-	-	-	-	-	121	

Source : Rapport ENAB 2013 - 2014

**Tableau 10: La production des cultures vivrières de 2015(en tonnes)**

Culture	Saison	Buban za	Bujumbu ra	Bururi	Cankuzo	Cibitoke	Gitega	Karusi	Kayanza	Kirundo	Makam ba	Muram vya	Muying a	Mwaro	Ngozi	Rutana	Ruyigi	Total par saison	Total 2015
Haricot	2015A	4501	2951	4377	5225	3117	2300	4981	5417	16519	2435	2687	14104	1075	9794	4965	5272	90218	282978
	2015 B	7617	5185	13695	7419	2408	20185	14707	9601	17528	14032	8441	17607	7748	21541	6249	9562	183524	
	2015C	43	13	365	618	242	1153	624	543	70	477	134	509	160	2795	573	917	9236	
Maïs	2015 A	5942	7414	15304	8061	6053	18491	11743	3342	11306	7677	6890	8772	3998	4374	8959	10886	139211	160713
	2015B	1562	313	-	827	1969	718	87	187	4348	-	25	200	499	2106	4062	1567	1840	
	2015 C	57	-	76	-	60	-	-	176	-	950	305	-	-	794	-	614	3032	
Sorgho	2015A	35	-	-	-	9	-	-	-	1575	76	-	146	-	-	1433	646	3921	19868
	2015B	-	-	-	3766	270	-	308	-	3458	49	38	2043	22	1977	1049	2472	15453	
	2015C	-	-	-	-	-	-	-	57	-	-	-	-	3	435	-	-	495	
Riz	2015A	651	-	8281	-	-	-	564	-	127	-	-	-	-	-	-	-	9622	38674
	2015B	1582	-	4476	442	533	698	2423	2502	596	1944	31	-	27	8974	312	4511	29052	
	2015C	-	-	-	-	-	-	-	-	-	-	-	-	-	-	-	-	-	
Manioc	2015A	71643	50317	70064	46090	25507	31387	29556	28427	85493	94405	14852	62571	16420	69151	76398	52954	825236	2757583
	2015B	101367	70337	225228	40601	35246	68075	44335	41950	94403	116725	15786	36095	23911	26045	57987	80037	1078128	
	2015C	106170	84458	68341	31426	54421	37575	50359	43597	102611	116725	23321	19108	21709	45453	19433	53581	854219	
Manioc amer	2015A	71480	49367	70010	16109	23559	23433	27151	25936	66041	87537	14695	62571	14303	66519	74561	46878	740150	2465272
	2015B	100722	69991	225228	9619	30684	58529	34787	39672	65225	116725	14771	29181	19611	21505	53475	72314	962040	
	2015C	105519	84109	68341	15346	52498	32874	43682	39703	70099	86881	22598	18611	16523	38160	18580	49557	763082	
Manioc doux	2015 A	164	950	54	29981	1948	7954	2405	2491	19452	6868	157	-	2117	2632	1838	6076	85086	91138
	2015B	645	346	-	30983	4562	9546	9548	2278	29178	-	1015	6914	4301	4540	4512	7723	116088	
	2015C	651	349	-	16080	1923	4701	6677	3894	32512	5775	723	497	5185	7293	853	4024	91138	
Pomme de terre	2015A	-	2153	12436	2030	-	9989	4664	3952	703	4019	1872	1766	2141	6451	2863	646	55686	123711
	2015B	-	15265	4714	561	-	690	3091	938	660	20	2068	279	1323	7246	597	634	38085	
	2015C	-	7937	9715	191	-	1375	3546	526	-	16	789	-	4105	1152	505	82	29940	
Patate douce	2015A	2171	7599	24881	10341	398	35305	17299	20998	8661	5025	12745	10251	16152	21496	2896	17215	213431	580848
	2015 B	12976	19318	21076	8587	1489	16638	18174	30499	5294	5284	17406	10650	19994	29956	4121	7908	229369	
	2015C	17767	10247	8038	1805	3001	6029	9390	26162	6122	5166	8947	2824	10721	16780	341	4708	138048	
Banane	2015A	3447	8302	5075	5882	9555	15701	26932	7872	25742	12331	3776	26855	6513	30331	5803	13767	207883	865571
	2015B	8116	30713	11339	9142	21504	18550	39662	21319	43897	17937	6411	35731	7840	44015	8392	25604	350169	
	2015C	5998	19881	5455	5962	22415	25064	25377	21497	34357	13320	6215	27670	9150	59233	4239	21685	307519	
Banane à cuire	2015A	760	1283	1202	2037	1238	4416	2804	1053	6109	3495	632	8874	1070	8265	656	1582	45744	214922
	2015B	1955	6102	1681	2690	3160	5178	8612	4814	13032	5450	1076	18311	1526	13174	1610	3174	91545	
	2015C	899	3930	1426	2209	2830	7044	5449	4073	10085	5098	1093	11055	2325	16882	853	2647	77900	
Banane à bière	2015 A	2232	5840	3761	2628	7541	9539	23025	4923	17593	8520	3034	16370	5039	16703	4831	11843	143423	555689
	2015B	5337	18077	9644	5056	17169	11607	25522	13005	28373	11895	5086	12640	5832	23352	6405	21757	220757	
	2015C	4018	10100	3857	2415	18070	16199	16069	14092	21421	7702	4743	13274	6207	31817	3147	18378	191509	

Culture	Saison	Bubanza	Bujumbura	Bururi	Cankuzo	Cibitoke	Gitega	Karusi	Kayanza	Kirundo	Makamba	Muramvya	Muyinga	Mwaro	Ngozi	Rutana	Ruyigi	Total par saison	Total 2015
banane à fruit	2015A	455	1178	112	1217	776	1745	1103	1896	2039	316	110	1611	404	5362	316	342	18983	94959
	2015B	824	6534	15	1396	1176	1764	5529	3500	2492	589	249	4780	482	7488	376	673	37866	
	2015 C	1082	5851	171	1338	1516	1822	3858	3332	2851	519	379	3341	617	10534	239	660	38110	
Arachide	2015A	280	27	-	627	298	178	708	95	526	684	-	873	-	1161	1040	1385	7881	12776
	2015B	127	89	-	671	420	358	253	45	88	30	47	458	42	102	855	1312	4896	
	2015 C	-	-	-	-	-	-	-	-	-	-	-	-	-	-	-	-	-	

Source : Rapport ENAB 2014 - 2015

**Tableau 11: La production totale des cultures vivrières en TEC et Population par âge et par province**

Année	Bubanza	Bujumbura	Bururi	Cankuzo	Cibitoke	Gitega	Karusi	Kayanza	Kirundo	Makamba	Muramvya	Muyinga	Mwaro	Ngozi	Rutana	Ruyigi	Buja Mairie	Burundi
<b>Production en TEC</b>																		
2006	88140	59777	75390	35100	67622	149404	68942	131621	111289	47433	63482	116956	45474	158014	41281	45125	-	1305048
2007	89190	60178	75729	35716	67480	149154	69742	133422	114944	46992	63195	120553	45982	166536	42445	45769	-	1327025
2008	88876	61708	77346	32449	67200	147271	69463	133434	119421	47014	64886	121376	47172	171197	44425	43205	-	1336443
2009	72015	37371	59054	22303	43500	100417	50358	89591	79986	38360	46658	80793	30253	117064	22914	23552	-	914188
2010	62214	28921	51468	20524	30452	77509	41594	69393	75205	27020	38699	63429	25176	91550	18152	19977	-	741285
2011	66091	28145	51527	18793	30876	75544	38130	68843	84551	26799	40067	58908	24951	92824	18222	19627	-	743898
2012	56853	101388	75345	64560	92249	130160	123031	70394	166952	78903	53279	120995	52951	59304	45467	86541	-	1378373
2013	71158	138276	83998	79780	115837	213257	144155	114395	249128	134702	85656	183565	59767	113521	117620	127571	-	2032386
2014	86755	143217	93175	92036	130074	163919	144606	96311	195337	92359	62951	140026	51641	112639	88845	126280	-	1820171
2015	127561	110085	191554	78106	65070	119718	110078	92096	175447	150558	51622	108800	53214	148519	88146	122742	-	1793319
<b>Population</b>																		
2006	353828	511477	505743	204885	482934	718637	427580	538992	605891	470736	286041	594707	259089	724381	295407	370476	392327	7743129
2007	363381	525287	519398	210417	495973	738040	439125	553544	622250	483446	293764	610764	266084	743939	303383	380479	402920	7952194
2008	338023	555933	574013	228873	460435	725223	436443	585412	628256	430899	292589	632409	273143	660717	333510	400530	497166	8053574
2009	346800	570381	588934	234823	472400	744087	447793	600636	644594	442097	300200	648852	280250	677894	342179	410941	510086	8262947
2010	356223	585893	604952	241210	485247	764336	459977	616980	662131	454119	308370	666503	287878	696333	351486	422118	523963	8487719
2011	366268	602426	622025	248018	498938	785917	472963	634397	680823	466931	317076	685316	296008	715987	361405	434031	538749	8727278
2012	376927	619968	640138	255240	513466	808813	486741	652877	700653	480527	326314	705275	304633	736839	371929	446670	554438	8981448
2013	388169	638468	659241	262857	528787	832956	501269	672365	721566	494865	336054	726324	313727	758829	383028	459999	570983	9249487
2014	399961	657870	679277	270846	544856	858278	516506	692803	743498	509903	346271	748400	323265	781892	394669	473979	588336	9530610
2015	412270	678122	700188	279184	561629	884706	532409	714133	766390	525600	356933	771441	333220	805964	406819	488570	606448	9824026

## II.2. Le riz

Au Burundi, la culture du riz est pratiquée sous trois formes: la riziculture pluviale (Imbo-Sud et Moso), la riziculture irriguée de la plaine de l'Imbo-Centre et celle des marais de basse et moyenne altitude. Ces rizicultures diffèrent en importance et en qualité de riz produit. La grande part de la production domestique commercialisée provient de la riziculture irriguée de l'Imbo-Centre. Elle est constituée de plusieurs qualités. Les données publiées dans ce chapitre concernent uniquement le riz produit dans les associations encadrées par la SRD Imbo.

A la fin de la chaîne de production se trouve la rizerie de Bujumbura dont l'activité principale consiste essentiellement à décortiquer les récoltes du riz paddy et à organiser l'emballage. Dans le périmètre encadré par la SRDI, les principaux engrais chimiques utilisés sont le DAP, le KCL et l'Urée. Quant aux produits phytosanitaires, on utilise entre autres le Kitazin et le Benlate

Les tableaux qui suivent montrent l'évolution de la production des différentes variétés du riz, leurs prix aux producteurs ainsi que les intrants utilisés.

**Tableau 12: Quantité du riz paddy reçue à la rizerie par variété et par campagne (en tonnes)**

Variété Année	V14	V18	TOX	IR 67	IR 77	IR 79	TOTAL
2006	458	492	-	-	-	-	12 229
2007	2 363	1 306	-	-	-	-	8 158
2008	4 400	1 297	-	-	-	-	5 388
2009	5 146	1 326	-	-	-	-	2 591
2010	109	1 290	-	-	-	-	1 059
2011	1 224	129	-	-	-	-	1 868
2012	1 452	251	130	-	-	-	1 833
2013	189	879	497	421	-	-	1 996
2014	-	503	203	60	1 089	262	2 116
2015	-	-	-	-	1 161	547	1 732

Source : SRD Imbo

Les variétés V14, V27 et IRON ont été remplacées par les variétés IR67, IR77 et IR79 obtenues grâce aux semences de recherche ISABU et IRRI.

**Tableau 13: Evolution du prix au producteur (Fbu/kg)**

Variété Année	V14	V18	IR	TOX	IR 67	IR 77	IR 79
2005 -2006	280	280	-	-	-	-	-
2006-2007	280	280	-	-	-	-	-
2007-2008	375	375	-	-	-	-	-
2008-2009	585	585	-	-	-	-	-
2009-2010	440	440	-	-	-	-	-
2010-2011	470	470	-	-	-	-	-
2011-2012	600	600	600	600	-	-	-
2012-2013	570	570	570	570	-	-	-
2013-2014	-	600	-	600	600	600	600
2014-2015						640	640

Source : SRD Imbo

**Tableau 14: Evolution des prix des engrais et produits phytosanitaires**

Année	Engrais Fbu/kg				Produits Phytosanitaires							
	DAP	KCI	NPK	UREE	KitazinFbu/Litre	Benlate Fbu /kg	Round Up Fbu /Litre	Folithion Fbu /Litre	Cyflutrine Fbu /Litre	TralométrioreFbu /Litre	ChlorophacinoneFbu /Litre	Cotalm D Fbu /Litre
2006	-	-	-	-	7 797	16 600	6 500	760	1 400	11 000	8 200	15 000
2007	-	-	-	-	7 797	12 000	6 500	760	1 400	11 000	8 200	15 000
2008	-	-	-	-	7 797	12 000	6 500	760	1 400	11 000	8 200	15 000
2009	-	-	-	-	7 797	12 000	6 000	660	1 300	10 000	7 800	14 500
2010	-	-	-	-	10 500	16 000	6 500	760	1 400	11 000	8 200	15 000
2011	800	800	-	700	10 500	16 000	6 500	760	1400	11 000	8 200	15 000
2012	930	830	900	730	11 200	20 000	6 500	760	1400	-	8 200	15 000
2013	930	830	900	700	11 200	20 000	6 500	760	1 400	-	8 200	15 000
2014	-	-	-	-	11 200	20 000	6 500	760	1 400	11 000	8 200	16 000
2015	-	1 040	-	-	11 200	20 000	-	-	-	-	-	-

Source : SRD Imbo

**Tableau 15: Encadrement des riziculteurs par la SRDI**

Année	Superficie en hectares	Nombre de riziculteurs	Quantité de semenceaccordée(kg)	Quantité de riz paddy remboursé
2006	3 978	-	466	12 229
2007	3 997	-	492	8 158
2008	4 008	-	511	5 388
2009	4 020	-	515	2 591
2010	3 982	-	514	1 059
2011	3 997	-	400	1 868
2012	4 031	-	254	1 833
2013	5 557	-	215	1 996
2014	5 571	-	362	2 116
2015	5 385	15 034	348	1 732

Source : SRD Imbo

**NB :** Les données concernant les riziculteurs encadrés sont disponibles uniquement pour 2015.



### **II.3. Les prix à la production de certains produits agricoles**

Dans cette partie, les prix à la production agricole de certains produits agricoles sont issus de l'information même des producteurs de données.

Signalons qu'un essai de collecte régulière des prix à la production a été lancé dans l'espoir de pouvoir les rendre disponibles pour nos futures publications. Le tableau suivant montre les prix à la production de certains produits agricoles, forestiers et d'élevage.

**Tableau 16: Prix à la production de certains produits industriels, de la forêt et delapêche**

Produits		2006	2007	2008	2009	2010	2011	2012	2013	2014	2015
Coton graine	1ère Qualité (Fbu/Kg)	200	230	230	300	300	350	400	500	500	500
	2ère Qualité (Fbu/Kg)	180	200	200	270	270	300	370	470	470	470
	3ère Qualité (Fbu/Kg)	160	170	170	250	250	250	350	450	450	450
Poisson	Pêche Coutumières (Fbu/tonne)	661 663	737 790	896 695	-	-	551 691	239500 0	251000 0	-	3759 862
	Pêche Artisanale (Fbu/tonne)	805 143	999 633	1 624 001	-	-	1 849 666	283500 0	324300 0	-	3 305 939
Produits de la forêt	Bois de chauffe (Fbu/m <sup>3</sup> )	1400	2414	2414	2414	2414	3463	3463	3463	3463	-
	Bois d'œuvre (Fbu/m <sup>3</sup> )	4350	5495	5495	5495	5495	7779	7779	7779	7779	-
	Bois de service (Fbu/m <sup>3</sup> )	2950	4000	4000	4000	4000	5083	5083	5083	5083	-
	Poteaux (m <sup>3</sup> )	-	-	-	-	11379	13256	13256	13256	13256	1325
Café	Cerise (Fbu/Kg)	150	200	250	300	300	490	630	465	400	500
	Parche (Fbu/Kg)	900	920	930	1300	1400	1400	2500	1700	-	-
Thé (Fbu/Kg de feuille verte)		110	110	110	130	140	220	250		250	310
Canne à sucre (Fbu/tonne)		1 500	1 500	2 000	-	2000	4500	4500	4500	5500	5500
Riz	Iron (Fbu/Kg)	280	275	-	-	-	-	-	-	-	-
	V27 (Fbu/Kg)	280	-	-	-	-	-	-	-	-	-
	V14 (Fbu/Kg)	280	280	375	585	440	470	600	570	-	-
	IR (Fbu/kg)	-	-	-	-	-	-	600	570	-	-
	TOX (Fbu/kg)	-	-	-	-	-	-	600	570	600	-
	V18 (Fbu/Kg)	280	280	375	585	440	470	600	570	600	-
	IR67	-	-	-	-	-	-	-	-	600	-
	IR77	-	-	-	-	-	-	-	-	600	640
	IR79	-	-	-	-	-	-	-	-	600	640

## CHAPITRE III : LES SECTEURS ASSOCIES AL'AGRICULTURE

### III.1. L'élevage

L'élevage est le principal secteur associé à l'Agriculture. L'agriculture et l'élevage sont deux activités étroitement liées et leur association entraîne des avantages remarquables tels que l'utilisation de la fumure organique qui restaure la fertilité du sol.

Néanmoins, le secteur d'élevage se heurte à beaucoup de handicaps en l'occurrence la croissance démographique qui occasionne la diminution des pâturages naturels ainsi que le manque de moyens financiers alloués aux institutions spécialisées ; d'où l'échec de la politique d'amélioration génétique, alimentaire et du suivi vétérinaire.

Pour remédier à cette situation, une politique d'élevage en stabulation permanente serait l'un des aspects à renforcer.

La collecte des données sur le cheptel a été effectuée sur base d'une fiche conçue à cet effet et administrée en Saison B de l'ENAB 2014-2015. C'est l'exploitation de cette fiche qui a donné les résultats relatifs à l'élevage rattaché aux ménages agricoles.

Le tableau qui suit montre l'évolution des effectifs du bétail, volaille et autres produits d'élevage.

**Tableau 17: Evolution des effectifs du cheptel et autres produits d'élevage**

ANNEES	Bovins	Ovins	Caprins	Porcins	Lapins (têtes)	Volailles	Œufs	Lait (litres)	Poissons (kg)	Miel (kg)	Ruches
2006	433 800	266 510	1 438 713	178 737	102 998	1 142 102	2 634 171	11 869 251	14145000	-	135 838
2007	479 106	292 916	1 606 717	189 505	315 112	1 315 788	2 302 246	19 642 358	11393000	-	-
2008	471 614	281 190	1 616 873	166 721	390 641	1 524 007	7 092 657	25 405 265	17096000	281 663	202 669
2009	553 538	291 522	2 698 367	202 926	572 221	1 590 688	5 603 781	26 514 270	14877000	188 507	240 063
2010	596 412	295 739	2 162 800	244 791	410 707	1 719 296	9 531 692	54 424 290	17491000	131 637	257 312
2011	653580	332463	2285693	443908	524229	2552656	14 956 391	43 836 180	12069000	170 683	313 485
2012	609 430	440 437	2 489 293	404 315	463 787	2 448 604	25 640 850	63 869 432	14443000	-	390 120
2013	759191	294620	3310769	388242	661510	2452924	17182863	38347748	13232000	301179	240853
2014	826062	370490	2416491	565152	551021	2825209	22897905	61110557	16012000	413691	203339
2015	796530	399640	2357387	525998	497204	2339544	32829160	59896700	20097000	682029,2	185567
Variation (%) 2014 à 2015	-4	8	-2	-7	-10	-17	43	-2	25,51	65	-9

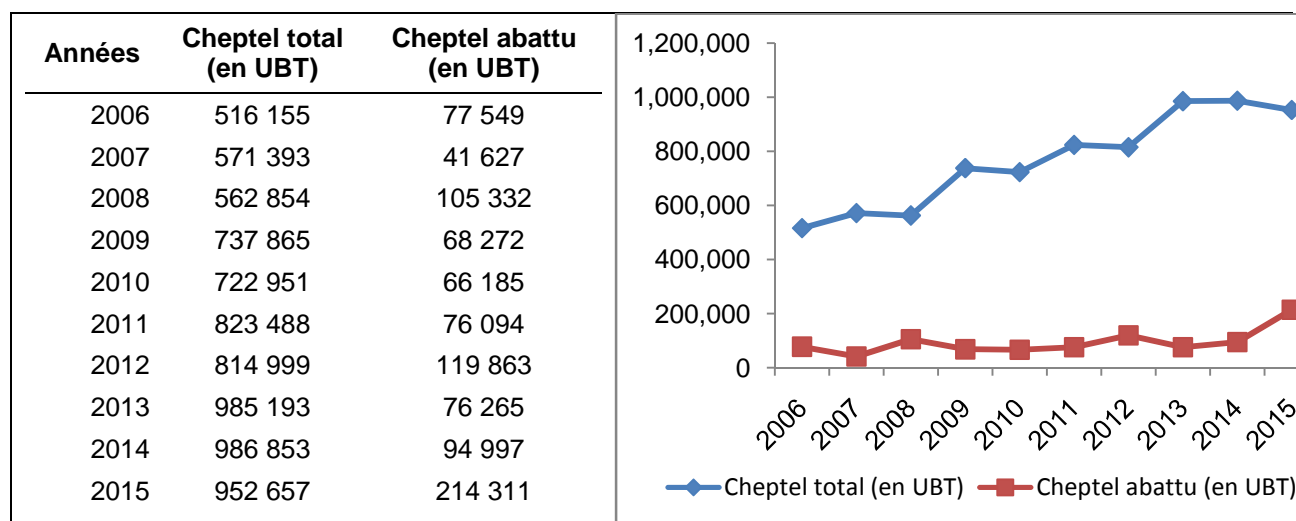
Source: Direction Générale de l'Elevage+ ENAB

**Tableau 18: Animaux abattus**

ANNEES	Nombre de bêtes abattues			
	Bovins	Porcins	Ovins	Caprins
2005	44 442	64 428	31 157	218 942
2006	60 003	49 141	40 751	216 431
2007	22 404	37 194	27 563	157 493
2008	48 691	182 625	42 211	305 025
2009	39 870	46 878	55 988	253 882
2010	39 000	52 287	61 511	222 768
2011	49690	53355	43713	262 686
2012	60 339	73 112	96 529	533 502
2013	37063	68159	122531	244356
2014	50232	104473	91001	298394
2015	97761	123450	236726	975159

Source: Direction Générale de l'Elevage

**Tableau 19: Evolution du cheptel élevé et abattu en UBT3**



Source: Direction Générale de l'Elevage + nos calculs

### III.2. La Pêche

Au Burundi, cette activité est pratiquée dans le lac Tanganyika, les lacs du nord et dans des Etangs piscicoles. Les données statistiques de ce secteur sont collectées par des observateurs des services de la Direction des Eaux, de la Pêche et de l'Aquaculture. Pour les produits du lac Tanganyika, les données sont collectées sur les différentes plages situées tout le long du lac. Quant aux lacs du Nord et dans les différents étangs piscicoles, les données sont collectées par les observateurs des différentes associations de pêche.

Dans la collecte des données, on spécifie chaque espèce de poisson, la quantité et

<sup>3</sup>UBT (unité de bétail tropical) : Unité standard (1 UBT est une tête de bétail de 250 kg).  
(1 bovin=0,7 UBT ; 1 caprin-ovin=0,1 UBT ; 1 porcine=0,2 UBT ; 1 lapin-cobaye-volaille=0,005 UBT)

les prix y relatifs. Partout où il y a des points de pêche, un observateur collecte chaque jour les données avant le débarquement des caisses de poissons et détermine :

- Le nombre d'unités de pêche en débarquement;
- Le nombre de caisses par unité de bateau;
- Le nombre de pêcheurs par unité de bateau;
- L'heure de début des activités et celle de la fin pour chaque type de pêche.

### **II.2.1. Type de pêche**

Dans le temps, on pratiquait trois types de pêche à savoir la pêche artisanale, la pêche coutumière et la pêche industrielle. Actuellement la pêche industrielle a été abandonnée au profit des deux premiers.

De 2014 à 2015, les données disponibles montrent qu'il ya une augmentation de la production : Elle est passée de 16012 tonnes à 20097 tonnes.

Cette hausse de la production est due à deux principales raisons :

- Contrôle rigoureux et destruction des engins prohibés;
- Protection des enclos de ponte.

#### **1. La pêche artisanale**

Pratiquée à plus de 80 % (**CNDAPA, 2015**), elle est la plus productive et la plus rentable car on utilise des moyens performants (bateaux à moteur à grande capacité, en moyenne quatre à huit personnes, les lampes ...). La pêche artisanale s'étend loin dans les eaux.

#### **2. La Pêche coutumière**

Ce type de pêche est de loin moins rentable et moins productive que la première. Elle se pratique pendant la journée et les moyens utilisés sont rudimentaires (Pêche en ligne, petite pirogue équipée de 1 à 2 personnes et sans moteur).

### **III.2.2. Les Etangs piscicoles au Burundi**

La production aquacole de 2015 enregistre un accroissement par rapport à celle de 2014. Elle passe de 416 tonnes en 2014 à 891,5 tonnes en 2015 (**CNDAPA, 2015**). Cette hausse est le résultat de la multiplication des étangs piscicoles et de la formation des aquaculteurs sur les techniques de fertilisation et d'alimentation de poissons tel que le montre les tableaux en bas.

**Tableau 20: Situation des étangs piscicoles**

PROVINCE		Bubanza	Cibitoke	Bujumbura	Bujumbura Mairie	Kayanza	Ngozi	Kirundo	Muyinga	Karusi	Gitega	Muramvya	Mwaro	Rutana	Bururi	Makamba	Ruyigi	Cankuzo	Total	
2006	nombre d'étangs	Fn	6	13	49	34	37	56	56	26	70	22	25	4	9	5	12	18	6	<b>448</b>
		NFn	-	-	13	-	-	5	-	-	-	-	1	1	5	-	-	-	-	-
	superficie (en ares)	Fn	29	55	194	372	285	332	292	147	1 417	105	151	22	41	17	57	88	30	<b>3 634</b>
		NFn	-	-	62	-	-	35	-	-	-	-	5	10	24	-	-	-	-	-
2007	nombre d'étangs	Fn	6	79	49	4	37	56	56	26	61	22	22	4	14	11	19	17	19	<b>502</b>
		NFn	-	86	12	-	-	5	-	-	5	-	2	1	3	-	2	-	2	<b>118</b>
	superficie (en ares)	Fn	29	135	155	40	285	332	292	147	115	105	139	22	61	33	91	87	91	<b>2 159</b>
		NFn	-	113	59	-	-	35	-	-	26	-	11	10	15	-	10	-	10	<b>299</b>
2008	nombre d'étangs	Fn	17	107	37	4	26	17	50	58	23	23	15	7	23	16	14	17	37	<b>491</b>
		NFn	19	85	57	-	16	28	-	4	31	14	11	1	8	1	10	-	-	<b>285</b>
	superficie (en ares)	Fn	49	270	182	31.8	152	89.4	249.3	224.8	142.3	28.7	71.8	17.7	76.5	10.7	65	87.7	190	<b>1938</b>
		NFn	51	131	237	-	43	178.5	-	-	1 192	19.9	68.6	1.5	27	0.6	50	-	-	<b>2 001</b>
2009	nombre d'étangs	Fn	17	161	41	4	26	17	157	55	23	23	7	7	23	16	24	9	37	<b>647</b>
		NFn	19	59	23	-	16	28	-	4	31	28	11	1	8	1	10	-	-	<b>239</b>
	superficie (en ares)	Fn	48	183	154	31	152	89	774	224	142	14	61	17	76	10	108	46	190	<b>2319</b>
		NFn	51	105	94	-	43	178	-	-	1192	19	68	1.5	27	0.6	50	-	-	<b>1829</b>
2010	nombre d'étangs	Fn	17	159	97	34	26	17	157	55	23	23	7	7	23	16	25	9	37	<b>732</b>
		NFn	19	75	42	-	16	28	-	4	31	28	11	1	8	1	6	-	-	<b>270</b>
	superficie (en ares)	Fn	48	195	264	162	152	89	774	224	142	14	61	17	76	10	108	46	190	<b>2572</b>
		NFn	51	105	178	-	43	178	-	-	1192	19	68	1.5	27	0.6	30	-	-	<b>1893</b>
2011	nombre d'étangs	Fn	340	276	335	77	94	88	167	98	23	33	7	7	23	-	243	9	37	<b>1857</b>
		NFn	663	23	431	-	121	219	-	312	114	-	712	-	517	321	867	154	392	<b>4846</b>
	superficie (en ares)	Fn	129	641	1247	311	472,6	372	838,8	396	142	74,7	61	17	76	-	1080	46	19	<b>5424</b>
		NFn	2653	92	1724	-	484	876	-	1248	456	-	2848	-	2068	1284	3468	616	1568	<b>19385</b>
2012	nombre d'étangs	Fn	296	52	151	-	16	34	63	22	48	17	15	7	96	412	1324	17	37	<b>2607</b>
		NFn	12	-	126	-	214	326	243	-	73	-	167	21	123	324	874	-	356	<b>2859</b>

PROVINCE		Bubanza	Cibitoke	Bujumbura	Bujumbura Mairie	Kayanza	Ngozi	Kirundo	Muyinga	Karusi	Gitega	Muramvya	Mwaro	Rutana	Bururi	Makamba	Ruyigi	Cankuzo	Total	
	superficie (en ares)	Fn	1081	392	592,89	-	64	136	330,5	94,1	115,24	57	71,76	17,7	384	1648	5296	87,7	190	<b>10558</b>
		NFn	48	-	467,5	-	856	1304	972	-	1300	-	668	84	492	1296	3496	-	1424	<b>12408</b>
2013	nombre d'étangs	Fn	261	263	282	-	13	36	139	45	70	1496	17	8	1304	5425	2871	730	155	<b>13115</b>
		NFn	47	-	-	-	211	324	67	-	-	-	165	20	-	-	-	-	-	-
	superficie (en ares)	Fn	638	975	1078	-	38	338	765	552	497	4306	96	24	4610	15572	9115	1580	479	<b>40662</b>
		NFn	140	-	-	-	633	972	201	-	-	-	201	60	-	-	-	-	-	-
2014	nombre d'étangs	Fn	101	18	18	-	15	108	89	10	43	507	21	14	473	2243	944	341	31	<b>4976</b>
		NFn	-	-	-	-	-	-	-	-	-	-	-	-	-	-	-	-	-	-
	superficie (en ares)	Fn	246	67	68	-	44	1014	490	30	305	1459	118	172	1672	6438	2997	738	96	<b>15956</b>
		NFn	-	-	-	-	-	-	-	-	-	-	-	-	-	-	-	-	-	-
Production (Tonnes)	T	7	2	2	-	1	11	14	1	9	43	4	5	21	193	89	11	3	<b>416</b>	
2015	nombre d'étangs	Fn	302	274	246	-	13	36	154	12	93	1496	17	12	1323	5430	2871	730	178	<b>13187</b>
		NFn	-	-	-	-	-	-	-	-	-	-	-	-	-	1	-	-	-	-
	superficie (en ares)	Fn	966	958	673	-	38	338	885	56	681	4306	96	38	4762	15612	9115	1580	663	<b>40767</b>
		NFn	-	-	-	-	-	-	-	-	-	-	-	-	-	-	-	-	-	-
Production (Tonnes)	T	32	32	22	-	1	11	30	2	23	144	3	1,5	159	52	304	53	22	<b>891,5</b>	

Source : CNDAPA

N.B: Fn : fonctionnel ;NFn : Non Fonctionnel.

**Tableau 21: Evolution de la production de poisson par mode de pêche (en tonne)**

Année	Mode de pêche			TOTAL
	Pêche Industrielle	Pêche Artisanale	Pêche Coutumière	
2006	258	12 850	1 037	14 145
2007	75	10 388	930	11 393
2008	-	15 698	1 398	17 096
2009	-	14 077	800	14 877
2010	-	16716	775	17491
2011	-	11360	710	12070
2012	-	13578	865	14443
2013	-	12458	774	13232
2014	-	14 794	1 218	16 012
2015	-	18069	2028	20097

Source: Direction des eaux, de la Pêche et de l'Aquaculture

**Tableau 22: Prix au producteur de poisson par mode de pêche (Fbu par tonne)**

Année	Mode de pêche	
	Pêche Artisanale	Pêche Coutumière
2006	805 143	661 663
2007	999 633	737 790
2008	1 624 001	896 695
2009	-	-
2010	-	-
2011	551 691	1 849 666
2012	2 835 000	2 395 000
2013	3243000	2510000
2014	3318598	3783049
2015	3314310	2288108

Source: Direction des eaux, de la Pêche et de l'Aquaculture

**Tableau 23: Evolution de la production de poisson en valeur par mode de pêche (En millions de Fbu)**

Année	Mode de pêche			TOTAL
	Pêche Industrielle	Pêche Artisanale	Pêche Coutumière	
2006	131	10 346	686	11 164
2007	63	10 774	618	11 453
2008	-	25 054	1 231	26 285
2009	-	24 629	955	25 584
2010	-	31299	1074	32373
2011	-	6267	1313	7580
2012	-	39487	2222	41709
2013	-	41954	1938	43892
2014	-	49 097	4 758	53 855
2015	-	59735	7625	67360

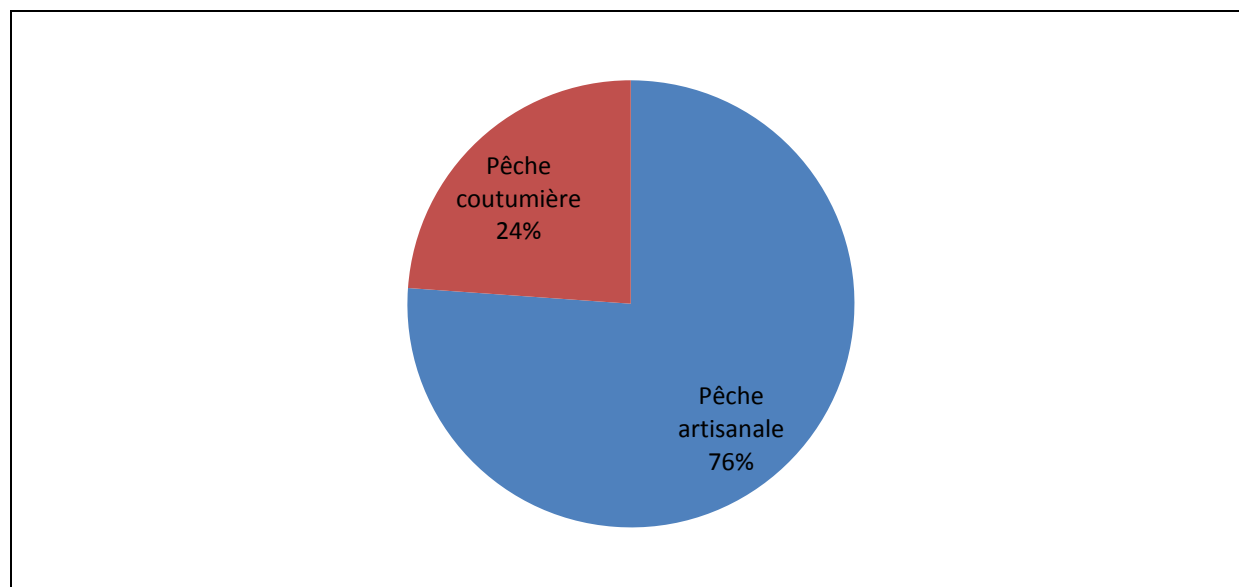
Source: Direction des eaux, de la Pêche et de l'Aquaculture



**Tableau 24: Production des trois modes de pêche par espèces de poisson (en tonnes)**

Année	MODE DE PECHE	Espèces de poissons Année				Total	Total	Variation
		NDAGALA	MUKEKE	SANGALA	DIVERS <sup>4</sup>			
2006	PI	125	18	13	0	169	13379	-
	PA	10 151	1 172	3	6	12 584		
	PC	10	1	12	603	626		
2007	PA	4 042	1 119	2	10	5 173	5 796	-56,6
	PC	4	4	8	607	623		
2008	PA	11 280	1 343	1	36	12 659	13 285	129,2
	PC	10	1	12	603	626		
2009	PA	9796	1 160	1.016	4.409	10 961	11712	-11,8
	PC	4 386	23 161	10 496	712	751		
2010	PA	11929	833	29	3925	16716	17 491	49,34
	PC	6	8	5	756	775		
2011	PA	8336	662	28	4376	11360	12 070	-30,9
	PC	2	218	178	312	710		
2012	PA	11659	319	0	4	11982	12 312	2,0
	PC	4	34	25	267	330		
2013	PA	7407	110	3	1	7521	7 839	-36,33
	PC	3	22	9	284	318		
2014	PA	8 815	524	1	5 455	14794	16 012	104,26
	PC	18	316	9	875	1218		
2015	PA	7995	1040	8	9026	18069	20 097	25,51
	PC	364	818	52	794	2028		

Source: Direction des eaux, de la Pêche et de l'Aquaculture



**Figure 2: Proportion du nombre des pêcheurs en fonction du mode de pêche**

<sup>4</sup>*Latesmicrolepis (Umuzinga), trematocaraunimaculatum(Umunega), gnathochromispfefferi (Inungi), clarias gariepinus(Isomvyi), oreochromisniloticus(ingege), BathyatesVitatus(Ikidoda).* Source: Poissons du Burundi : Lexique des noms kirundi par Fofu Alphonse, Ntakimazi Gaspard, et Nzigidahera Benoît, Bujumbura, Mars 2007

## **CHAPITRE IV : CULTURES INDUSTRIELLES**

Au Burundi, les cultures industrielles couramment pratiquées sont : le café, le coton, le thé, la canne à sucre, le palmier à huile et le quinquina.

Contrairement aux cultures vivrières, la production de ces cultures est facile à déterminer en ce sens qu'elle est intégralement commercialisée et qu'il s'agit des cultures pratiquées dans quelques grandes propriétés. Les informations y relatives sont recueillies auprès des organismes de production et de commercialisation de ces cultures.

Malgré cela, des sous-estimations de la production peuvent être observées puisqu'une partie peut être écoulee en dehors des circuits officiels.

### **IV.1. Le café**

La filière est régie par un dispositif institutionnel et régulateur articulé par deux instruments à savoir l'Autorité de Régulation (ARFIC) et l'Interprofession (InterCafé).

Ces deux structures sont distinctes mais complémentaires. En effet, l'ARFIC est une création de l'Etat chargée d'assurer le respect des règles de fonctionnement dans la filière café, de centraliser et de diffuser toute information tant technique, économique que financière relative à la filière. Elle joue également le rôle de conseil de l'Etat dans le domaine de l'industrie, de production, de transformation et de commercialisation du café.

Quant à l'Interprofession, il s'agit d'une initiative des acteurs de la filière café. Elle constitue un cadre de concertation et de décision et elle a la responsabilité opérationnelle de la filière. Certaines fonctions sont transversales et sont dévolues à la fois à l'ARFIC et à l'InterCafé. C'est notamment la détermination des qualités et des normes, l'information et le traitement statistique, la promotion, l'arbitrage et le règlement des litiges. Par ailleurs, les deux organes doivent coopérer et collaborer pour la bonne marche du secteur du café.

Suite à la réforme de cette filière, le café cerise n'est plus la seule propriété des SOGESTAL. Dans le même ordre, le café parche n'est plus l'affaire de la SODECO. Elle n'appartient plus à l'Etat, elle a été privatisée et devenue BUDECA (Burundi Déparcheur Café). C'est pourquoi la présentation des données a subi des modifications par rapport aux publications antérieures.

Quant à la production du café de l'année sous revue, elle a connu une diminution très sensible (19%) due essentiellement au phénomène de cyclicité comme vous allez le voir dans les tableaux en bas.

**Tableau 25: Apport de cerises aux SOGESTAL et aux autres sociétés privées (en tonnes)**

Campagne		2005-2006	2006-2007	2007-2008	2008-2009	2009-2010	2010-2011	2011-2012	2012-2013	2013-2014	2014-2015
<b>SOGESTAL</b>	<b>Kayanza</b>	2 995	35 319	3 875	19 807	1 707	6 647	5 253	7 497	5 350	9 157
	<b>Kirimiro</b>	5 793	28 829	5 045	18 288	2 723	20 163	7 022	14 026	12 015	10 515
	<b>Kirundo</b>	6 852	30 830	5 688	15 510	5 102	20 073	6 870	6 366	1 639	2 376
	<b>Mumirwa</b>	14 500	24 417	11 026	22 405	7 206	16 958	10 963	11 237	5 348	7 070
	<b>Ngozi</b>	3 197	25 519	3 967	15 751	1 550	10 196	3 105	7 281	2 075	2 709
	<b>OLAM (Sonicoff)</b>	-	-	-	3 925	1 490	4 565	1 241	3 057	3 148	5 520
	<b>Coprotra</b>	-	-	-	2 538	298	1 184	1 582	1 017	-	-
	<b>Ets Nduwayezu</b>	-	-	-	1 437	309	2 033	1 472	4 663	2 628	4 100
	<b>ICOCOGE</b>	-	-	-	746	82	1 783	431	1 486	727	165
	<b>Fh</b>	-	-	-	35	49	146	-	-	-	-
	<b>Murambi Coffee</b>	-	-	-	-	-	-	-	532	467	490
	<b>KALICO</b>	-	-	-	-	-	-	-	1 073	2 246	4 543
	<b>CODEMU</b>	-	-	-	-	-	-	-	419	184	144
	<b>CODENYA</b>	-	-	-	-	-	-	-	155	91	33
	<b>SOPROCAFE</b>	-	-	-	-	-	-	-	1 748	2 084	1 580
	<b>PROCASTA</b>	-	-	-	-	-	-	-	248	150	450
	<b>MICOSTA 2</b>	-	-	-	-	-	-	-	1 306	927	946
	<b>ICC</b>	-	-	-	-	-	-	-	349	-	-
	<b>APROCO</b>	-	-	-	-	-	-	-	426	282	716
	<b>CCC Long Miles</b>	-	-	-	-	-	-	-	-	383	637
<b>GashikanwaSpeciality Coffee</b>	-	-	-	-	-	-	-	1 153	-	-	
<b>SUCCAM</b>	-	-	-	-	-	-	-	4 014	4 158	4 765	
<b>CONILCO/RISCA SA</b>	-	-	-	-	-	169	-	555	501	406	
<b>CPC Ltd</b>	-	-	-	-	-	-	138	320	340	408	
<b>C&amp;Abusiness</b>	-	-	-	-	-	-	219	37	-	-	

Campagne		2005-2006	2006-2007	2007-2008	2008-2009	2009-2010	2010-2011	2011-2012	2012-2013	2013-2014	2014-2015
Autres Sociétés privées	CptveNyarunazi	-	-	-	-	-	-	-	630	609	304
	CptveNkamwayacu	-	-	-	-	-	-	-	249	330	579
	CptveMboneramiryango	-	-	-	-	-	-	-	306	506	518
	CptveKanovera	-	-	-	-	-	-	-	15	224	411
	CptveRuziba-Nyamakarabo	-	-	-	-	-	-	-	220	181	416
	CptveKazozo n'Ikawa	-	-	-	-	-	-	-	141	148	345
	CptveBuseruko-Rugajo	-	-	-	-	-	-	-	124	161	446
	CptveDukorerikawa	-	-	-	-	-	-	-	286	624	956
	CptveDusangirijambo	-	-	-	-	-	-	-	309	103	355
	CptveKanuraTubone Kure	-	-	-	-	-	-	-	-	200	324
	CptveTweseTwoterimbere	-	-	-	-	-	-	-	-	856	846
	CptveShirimberikawa	-	-	-	-	-	-	-	-	90	248
	CptveDohorerabarimyi	-	-	-	-	-	-	-	-	50	196
	CptveMajamberenikawa	-	-	-	-	-	-	-	-	92	141
	COCAKI Kundikawa	-	-	-	-	-	-	-	-	109	46
	CptveTwungurane	-	-	-	-	-	-	-	-	108	268
	CptveGarukirikawa	-	-	-	-	-	-	-	-	19	78
	CptveDutererikawa	-	-	-	-	-	-	-	-	115	330
	CptveYagikawa	-	-	-	-	-	-	-	-	43	160
	CptveKorerikawa	-	-	-	-	-	-	-	-	55	291
CptveDutezimbereigiterwa c'ikawa	-	-	-	-	-	-	-	-	-	186	
CptveTwiyunge	-	-	-	-	-	-	-	-	13	91	
CptveRumuriMurimirwa	-	-	-	-	-	-	-	-	26	63	
SACOBUS	-	-	-	-	-	-	-	-	789	3 427	3 349
IBUCO	-	-	-	-	-	-	-	-	374	275	165
Autres Sociétés privées	Cptvelkawamwizerowacu	-	-	-	-	-	-	-	-	-	61
	CptveDusubizitekaigiterwa c'ikawa	-	-	-	-	-	-	-	-	-	388

Campagne		2005-2006	2006-2007	2007-2008	2008-2009	2009-2010	2010-2011	2011-2012	2012-2013	2013-2014	2014-2015	
	CptveKundudutezimbere	-	-	-	-	-	-	-	-	-	197	
	CptveTuvugirikawa	-	-	-	-	-	-	-	-	-	3	
	CptveTwaranyuzwe	-	-	-	-	-	-	-	-	-	108	
	CptveDusangirumugambi	-	-	-	-	-	-	-	-	-	455	
	Cptve Kawa zamurabawe	-	-	-	-	-	-	-	-	-	161	
	Cptve Muco w'inka	-	-	-	-	-	-	-	-	-	277	
	CptveDuharanirikawa	-	-	-	-	-	-	-	-	-	123	
	CptveRyohorikawa	-	-	-	-	-	-	-	-	-	34	
	CptveTwubakane	-	-	-	-	-	-	-	-	-	200	
	CptveNyabitwe Coffee	-	-	-	-	-	-	-	-	-	279	
	Ets Ntakarutimana	-	-	-	-	-	-	-	-	-	9	
	ImprovingCoffee'sQuality « ICOSQUA »	-	-	-	-	-	-	-	-	-	240	
	SODELACA	-	-	-	-	-	-	-	-	9	122	458
	CAFEX	-	-	-	-	-	-	-	-	46	91	36
	MUNKAZE COFFEE INSTITUTE	-	-	-	-	-	-	-	-	50	147	106
	BUGESTAL	-	-	-	-	-	-	-	-	-	8 000	10 795
	Muyiga Coffee Burundi	-	-	-	-	-	-	-	-	-	346	748
	SCERT	-	-	-	-	-	-	-	-	-	174	122
	Kayokwe Coffee Solutions	-	-	-	-	-	-	-	-	-	185	107
SEGEC	-	-	-	-	-	321	1 117	564	200	592		
GSCO	-	-	-	-	-	-	-	-	-	500	658	
Autres Sociétés privées	WEBCOR	Kayave Café	-	-	-	-	1 267	551	1 364	4 522	10 090	
		Masha Café	-	-	-	-	2 636		897	-	-	
		Ruvubu Café	-	-	-	-	1 164		1 329	-	-	
TOTAL		33 337	144 914	29 601	100 442	20 516	89 662	39 964	76 650	67 462	94 385	

Source : ARFIC

**Tableau 26: Production (en kg) de café parche FullyWashed par les SOGESTAL et autres sociétés privées en 2011 – 2012**

Entité	Production du café parche	Réception de café parche par usine							TOTAL Parche réceptionné
		Usine SODECO SONGA	Usine SODECO BUTERERE	Usine SIVCA	Usine SONICOFF	Usine CBC Bdi	Usine COFICO	Usine BUCAFE	
SOGESTAL MUMIRWA	2224,66	-	1650	-	-	-	-	574,86	2224,66
SOGESTAL KAYANZA	1092,327	-	777,3	315,0265	-	-	-	-	1092,327
SOGESTAL KIRIMIRO	1553,157	1463,63	-	17,4165	-	-	-	-	1482,24
SOGESTAL NGOZI	610,825	96,37	-	514,455	-	-	-	-	610,825
SOGESTAL KIRUNDO-MUYINGA	1509,87	536,93	-	900,22	-	-	-	-	1437,15
OLAM (SONICOFF)	252,154	-	-	-	252,154	-	-	-	252,163
ETS NDUWAYEZU	281,213	-	-	281,2133	-	-	-	-	281,213
CONILCO	44,37	-	43,39	-	-	-	-	-	44,37
CPC Ltd	24,425	-	-	19,075	-	-	-	-	19,075
COPROTRA	334,67	324,57	-	-	-	-	-	-	324,57
ICOCOGE	90,017	-	-	90,0173	-	-	-	-	90,017
C&A Business	11,34	6,49	-	4,85	-	-	-	-	11,34
Coopérative Ubwizabw'lkawa	164,73	-	164,73	-	-	-	-	-	164,73
SEGEC	210,62	-	-	210,62	-	-	-	-	210,62
KAYAVE CAFE sa	123,543	109,62	0	2,613	-	-	-	-	112,233
MASHA CAFE sa	-	-	-	-	-	-	-	-	-
RUVUBU CAFE sa	-	-	-	-	-	-	-	-	-
ICC	48,917	-	-	-	-	-	-	48,917	48,917
APROCO	0,67	-	-	-	-	-	-	-	0,0
Fédération Shiramazinda(Usine Nyarunazi)	49,8	-	49,8	-	-	-	-	-	49,8
GashikanwaSpéciality Coffee	90,225	-	-	-	-	-	-	90,225	90,225
Coopérative Nkamwayacu	16,05	-	16,05	-	-	-	-	-	16,05
CODEMU	22,11	20,81	-	-	-	-	-	-	20,81
<b>Total fullywashed</b>	<b>8721,288</b>	<b>2558,42</b>	<b>2701,07</b>	<b>2355,507</b>	<b>252,154</b>	<b>0</b>	<b>0</b>	<b>679,597</b>	<b>8583,34</b>

Source : ARFIC

**Tableau 27: Production de café parcheFullyWashed par les SOGESTAL et autres sociétés privées en 2012 – 2013**

FullyWashed Entité	Réception de café parche par usine								
	Production du café parche(kg)	Usine BUDECA (kg)	Usine SODECO Buterere (kg)	Usine SIVCA (kg)	Usine SONICOFF (kg)	Usine CBC Bdi (kg)	Usine COFICO (kg)	WEBCOR BURUNDI(kg)	Usine BUCAFE (kg)
SOG Mumirwa	599 230	-	356 560	-	-	-	-	-	242 670
SOG Kayanza	233 207	29 177	48 900	-	-	155 130	-	-	-
SOG Kirimiro	648 716	392 669	226 810	29 237	-	-	-	-	-
SOG Ngozi	418 356	154 720	-	95 651	-	-	-	167 985	-
SOG Kirundo-Muyinga	632 053	193 054	-	438 999	-	-	-	-	-
OLAM (SONICOFF)	470 990	-	-	-	470 990	-	-	-	-
ETS Nduwayezu	344 182	-	-	344 182	-	-	-	-	-
RISCA SA	51 895	-	-	-	-	-	-	-	51 895
Murambi Coffee	680	680	-	-	-	-	-	-	-
CPC Ltd	71 927	-	-	71 927	-	-	-	-	-
ICOCOGE	61 632	-	-	-	-	-	-	61 632	-
CODENYA	2 711	1 004	-	1 707	-	-	-	-	-
CODEMU	3 679	1 109	-	2 570	-	-	-	-	-
KALICO	412 276	230 587	-	181 689	-	-	-	-	-
SEGEC	67 987	-	-	67 987	-	-	-	-	-
Gashikanwa Specialty Coffee	142 991	142 991	-	-	-	-	-	-	-
SUCCAM	624 009	-	-	-	-	624 009	-	-	-
SOPROCAFE	131 615	-	-	-	-	-	-	-	131 615
MICOSTA 2	199 166	199 166	-	-	-	-	-	-	-
PROCASTA	87 672	-	-	-	-	-	-	87 672	-
CAFEX	25 205	-	-	25 205	-	-	-	-	-
SACOBU	224 801	-	-	-	224 801	-	-	-	-
IBUCO	39 264	-	-	-	-	-	-	-	-
WEBCOR	552 880	-	-	-	-	-	-	552 880	-
MUNKAZE COFFEE	22 393	-	-	-	-	-	-	22 393	-
BUGESTAL	681 560	681 560	-	-	-	-	-	-	-

FullyWashed	Réception de café parche par usine								
Entité	Production du café parche(kg)	Usine BUDECA (kg)	Usine SODECO Buterere (kg)	Usine SIVCA (kg)	Usine SONICOFF (kg)	Usine CBC Bdi (kg)	Usine COFICO (kg)	WEBCOR BURUNDI(kg)	Usine BUCAFE (kg)
Kayokwe Coffee Solutions	0	-	-	-	-	-	-	-	-
SCERT	1 247	-	-	-	-	1 247	-	-	-
APROCO	39 228	39 228					-	-	-
CptveUbwizabw'ikawa	61 875	-	-	-	-	61 875	-	-	-
CptveNyarunazi	8 088	-	-	-	-	8 088	-	-	-
CptveNkamwayacu	38 159		-	33 161	-	4 998	-	-	-
CptveMboneramiryango	7 848	1 561	-	-	-	6 287	-	-	-
CptveKanovera	10 381	-	-	-	-	10 381	-	-	-
CptveRuziba-Nyamakarabo	43 247	-	-	-	-	43 247	-	-	-
CptveKazoza n'lkawa	13 385	-	-	13 385	-	-	-	-	-
CptveBuseruko-Rugajo	58 942	-	-	-	-	58 942	-	-	-
CptiveDukorerikawa	80 771	-	-	-	-	80 771	-	-	-
CptveDusangirijambo	12 270	-	-	12 270	-	-	-	-	-
CptveKanuraTubonekure	21 951	-	-	7 592	-	14 359	-	-	-
Cptve COCAKI Kundikawa	24 068	-	-	24 068	-	-	-	-	-
CptveTweseTwoterimbere	49 050	-	-	-	-	-	-	-	49 050
CCC Long Miles	10 806	10 806	-	-	-	-	-	-	-
CptveDohorerabarimyi	8 578	1 314	-	7 264	-	-	-	-	-
CptveMajambere n'lkawa	3 171	1 012	-	2 159	-	-	-	-	-
COE	19 717	-	-	19 717	-	-	-	-	-
BUCAFE	8 845	8 845	-	-	-	-	-	-	-
CptveShirimberikawa	0	-	-	-	-	-	-	-	-
<b>TOT. FULLY WASHED</b>	<b>7 272 703</b>	<b>2 089 483</b>	<b>632 270</b>	<b>1 418 034</b>	<b>695 791</b>	<b>1 069 334</b>	<b>-</b>	<b>892 561</b>	<b>475 230</b>

Source :ARFIC



**Tableau 28: Production de café parcheFullyWashed par les SOGESTAL et autres sociétés privées en 2013 – 2014**

FullyWashed		Usine BUDECA (Kg)	Usine SODECO Buterere (Kg)	Usine SIVCA (Kg)	Usine SONICOFF (Kg)	Usine CBC Bdi (Kg)	Usine COFICO (Kg)	WEBCOR BURUNDI (Kg)	Usine BUCAFE (Kg)	Total Parche réceptionné (Kg)
Entité										
SOGESTAL	Kayanza	-	607 040	-	-	444 563	-	-	-	1 051 603
	Kirimiro	1 211 110	843 440	91 468	-	460 999	-	-	-	2 607 017
	Kirundo	-	-	327 196	-	-	-	-	-	327 196
	Mumirwa	-	695 950	-	-	421 914	-	-	303 753	1 421 617
	Ngozi	-	-	299 967	-	-	-	78 169	-	378 136
AUTRES SOCIETES PRIVEES	OLAM (Sonicoff)	-	-	-	618 359	-	-	-	-	618 359
	Ets Nduwayezu	324 210	-	156 300	-	-	-	-	-	480 510
	ICOCOGE	-	-	-	-	-	-	123 598	-	123 598
	Murambi Coffee	80 542	-	-	-	-	-	30 048	-	110 590
	KALIKO	458 542	-	-	-	-	-	-	-	458 542
	SOPROCAFE	-	-	-	-	-	-	-	443 489	443 489
	PROCASTA	-	-	-	-	-	-	65 612	-	65 612
	MICOSTA 2	129 700	-	-	-	-	-	-	-	129 700
	APROCO	61 710	-	-	-	-	-	-	-	61 710
	CCC Long Miles	69 547	-	-	-	-	-	-	-	69 547
	SUCCAM	-	-	-	-	933 657	-	-	-	933 657
	CONILCO/RISCA SA	-	-	-	-	-	-	-	96 980	96 980
	CPC Ltd	-	-	228 278	-	-	-	-	-	228 278
AUTRES SOCIETES PRIVEES	CptveNyarunazi	128 082	-	-	-	-	-	-	-	128 082
	CptveNkamwayacu	65 220	-	-	-	-	-	-	-	65 220
	CptveMboneramiryango	107 941	-	-	-	-	-	-	-	107 941
	CptveKanovera	-	-	-	-	-	-	-	32 309	32 309
	CptveRuziba-Nyamakarabo	-	-	-	-	-	-	-	38 265	38 265
	CptveKazoza n'Ikawa	8 210	-	16 154	-	-	-	-	-	24 364
	CptveBuseruko-Rugajo	-	-	-	-	-	-	-	35 157	35 157
	CptveDukorerikawa	-	-	-	-	120 331	-	-	-	120 331
	CptveDusangirijambo	22 400	-	-	-	-	-	-	-	22 400
	CptveKanuraTubone Kure	39 050	-	-	-	-	-	-	-	39 050
CptveTweseTwoterimbere	12 010	-	-	-	-	-	-	174 535	186 545	

FullyWashed		Usine BUDECA (Kg)	Usine SODECO Buterere (Kg)	Usine SIVCA (Kg)	Usine SONICOFF (Kg)	Usine CBC Bdi (Kg)	Usine COFICO (Kg)	WEBCOR BURUNDI (Kg)	Usine BUCAFE (Kg)	Total Parche réceptionné (Kg)
Entité										
	CptveShirimberikawa	7 540	-	-	-	-	-	-	-	7 540
	CptveMajamberenikawa	15 610	-	-	-	-	-	-	-	15 610
	COCAKI Kundikawa	20 803	-	-	-	-	-	-	-	20 803
	CptveTwungurane	20 962	-	-	-	-	-	-	-	20 962
	CptveGarukirikawa	1 750	-	-	-	-	-	-	-	1 750
	CptveDutererikawa	-	-	-	-	-	-	-	22 365	22 365
	CptveYagikawa	6 880	-	-	-	-	-	-	-	6 880
	CptveKorerikawa	16 036	-	-	-	-	-	-	-	16 036
	CptveUbwizabw'ikawa	130 760	-	31 209	-	-	-	-	-	161 969
	CptveTwiyunge	18 090	-	-	-	-	-	-	-	18 090
	CptveRumuriMurimirwa	7 039	-	-	-	-	-	-	-	7 039
	Café Cup of Excellence	-	-	79 296	-	-	-	-	-	79 296
	SACOBU	375 390	-	-	-	364 343	-	-	-	739 733
	IBUCO	-	-	-	-	70 963	-	-	-	70 963
	SODELACA	358 570	-	-	-	-	-	-	-	358 570
	CAFEX	-	-	13 101	-	-	-	-	-	13 101
	MUNKAZE COFFEE INSTITUTE	-	-	-	-	-	-	28 100	-	28 100
	BUGESTAL	1 676 996	-	-	-	-	-	-	-	1 676 996
	Munyinya Coffee Burundi	74 120	-	-	-	-	-	-	-	74 120
	SCERT	35 950	-	-	-	-	-	-	-	35 950
	Kayokwe Coffee Solutions	41 500	-	-	-	-	-	-	-	41 500
	SEGEC	33 960	-	-	-	-	-	-	-	33 960
	GSCO	-	-	-	-	-	-	113 067	-	113 067
	WEBCOR	Kayave Café	-	56 233	-	-	-	634 366	-	690 599
		Masha Café	-		-	-	-			
		Ruvubu Café	-		-	-	-			
<b>TOTAL</b>		<b>5 660 804</b>	<b>2 146 430</b>	<b>1 299 202</b>	<b>618 359</b>	<b>2 816 770</b>	<b>-</b>	<b>1 072 960</b>	<b>1 146 853</b>	<b>14 660 804</b>

Source : ARFIC

**Tableau 29: Production de café parcheWashed par les SOGESTAL et autres sociétés privées en 2011 - 2012.**

WASHED	Réception de café parche par usine						
	Production( (kg)	Usine SODECO SONGA( kg)	Usine SODECO BUTERERE (kg)	Usine SIVCA(kg)	Usine SONICOFF (kg)	Usine CBC Bdi(kg)	Usine COFICO(kg)
CBC Burundi	1605,8	-	-	-	-	1605,8	-
SODECO	0	-	-	-	-	-	-
COFICO sa	140,8	-	-	-	-	-	140,8
CONILCO	567,3	130,8	435,5	-	-	-	-
OLAM (SONICOFF)	0	-	-	-	-	-	-
C&A Business	2478	1551,5	-	916,3	-	-	-
BUKAFE	4602,5	-	-	-	-	-	-
WEBCOR	0	-	-	-	-	-	-
COSDAR	95,7	-	-	-	-	95,7	-
SERGE MUHETO	110,6	110,6	-	-	-	-	-
EACE (East African Coffee Exchange)	329,1	-	-	-	-	-	329,08
<b>TOTAL WASHED</b>	<b>9930</b>	<b>1792,9</b>	<b>435,5</b>	<b>916,3</b>	<b>-</b>	<b>1701,5</b>	<b>469,9</b>

Source : ARFIC

**Tableau 30: Production de café parcheWashedpar les SOGESTAL et autres sociétés privées en 2012 - 2013.**

Washed	Réception de café parcheWashed par usine									
	Entité	Production (Kg)	Usine BUDECA (kg)	Usine SODECO Buterere (kg)	Usine SIVCA (kg)	Usine SONICOFF (kg)	Usine CBC Bdi (kg)	Usine COFICO (kg)	WEBCOR(kg)	Usine BUCAFE (kg)
CBC Burundi	505 418	-	-	-	-	-	505 418	-	-	-
COFICO sa	1 151 779	-	-	-	-	-	-	1 151 779	-	-
OLAM (SONICOFF)	644 405	-	-	-	644 405	-	-	-	-	-
C& AB	234 429	-	219 590	14 839	-	-	-	-	-	-
BUCAFE	2 800 000	696 446	-	-	-	-	-	-	-	2 103 554
WEBCOR	1 553330	-	-	-	-	-	-	-	1 553330	-
<b>TOT. WASHED</b>	<b>6889 361</b>	<b>696446</b>	<b>219590</b>	<b>14839</b>	<b>644405</b>	<b>505418</b>	<b>1151779</b>	<b>1 553330</b>	<b>2103 554</b>	

Source :ARFIC

**Tableau 31: Production de café parcheWashedpar les SOGESTAL et autres sociétés privées en 2013- 2014.**

Washed		Réception de café parcheWashed par usine							
Entité	Production	Usine BUDECA (kg)	Usine SODECO Buterere(kg)	Usine SIVCA (kg)	Usine SONICOFF (kg)	Usine CBC Bdi (kg)	Usine COFICO (kg)	WEBCOR	Usine BUCAFE (kg)
CBC Burundi	389 552	-	-	-	-	389 552	-	-	-
OLAM (SONICOFF)	1 450 838	-	-	-	1 450 838	-	-	-	-
BUCAFE	1 301 162	-	-	-	-	-	-	-	1 301 162
WEBCOR	29 323	-	-	-	-	-	-	29 323	-
BUDECA	618 359	618 359	-	-	-	-	-	-	-
<b>TOT. WASHED</b>	<b>3 789 234</b>	<b>618 359</b>	<b>-</b>	<b>-</b>	<b>1 450 838</b>	<b>389 552</b>	<b>-</b>	<b>29 323</b>	<b>1 301 162</b>

Source : ARFIC

**Tableau 32: Production de café parcheFullyWashed par les SOGESTAL et autres sociétés privées en 2014 – 2015**

FullyWashed		Usine BUDECA (Kg)	Usine SODECO Buterere (Kg)	Usine SIVCA (Kg)	Usine SONICOFF (Kg)	Usine CBC Bdi (Kg)	Usine BUCAFE (Kg)	Usine IkawaNziza (en kg)	Total Parche réceptionné (Kg)
Entité									
<b>SOGESTAL</b>	Kayanza	517 790	-	278 457	-	999 448	-	-	1 795 695
	Kirimiro	1 455 960	555 870	29 773	-	-	-	-	2 041 603
	Kirundo	-	-	382 210	-	-	-	84 748	466 958
	Mumirwa	269 070	1 165 080	-	-	-	-	-	1 434 150
	Ngozi	-	-	558 613	-	-	-	-	558 613
<b>AUTRES SOCIETES PRIVEES</b>		7 944 191	82 689	1 087 219	1 110 161	1 157 550	1 272 403	530 469	13 111 129
<b>TOTAL</b>		<b>10 187 011</b>	<b>1 803 639</b>	<b>2 336 272</b>	<b>1 110 161</b>	<b>2 156 998</b>	<b>1 272 403</b>	<b>615 217</b>	<b>19 408 148</b>

SOURCE : ARFIC

**Tableau 33: Production de café parcheWashed par les SOGESTAL et autres sociétés privées en 2014- 2015.**

Washed	Réception de café parcheWashedpar usine (kg)				
Entité	Usine BUDECA	Usine SONICOFF	Usine CBC Bdi	Usine BUCAFE	Total parche réceptionné
CBC Burundi	0	0	7 818	0	7 818
OLAM (SONICOFF)	0	1 758 086	206 062	0	1 964 148
BUCAFE	692 980	0	0	1 690 035	2 383 015
BUDECA	0	0	0	0	0
CpveDukorerikawa			65 790		65 790
<b>TOT. WASHED</b>	<b>692 980</b>	<b>1 758 086</b>	<b>279 670</b>	<b>1 690 035</b>	<b>4 420 771</b>

Source : ARFIC

**Tableau 34: Production de café vert par qualité et par campagne (en tonnes)**

Grade de café vendu	Campagnes									
	2005-2006	2006-2007	2007-2008	2008-2009	2009-2010	2010-2011	2011-2012	2012-2013	2013-2014	2014-2015
<b>FullyWashed</b>	5 234	22 433	4 944	16 779	3 140	14 242	6 504	12 201	7 513	
NGOMA MILD	-	-	-	-	159	298	72	102	50	54
FW HG	15	33	19	118	-	-	-	-	-	337
FW AA	382	374	528	1 279	199	789	202	817	589	7 103
FW A	1 336	2 776	1 759	5 985	979	4 645	2 557	4 216	2 409	1 624
FW B	725	2 210	706	3 074	562	2 311	1 358	2 082	972	776
FW TT	1 144	5 984	961	3 382	444	2 638	952	1 957	1 151	2 026
FW T	845	5 783	434	1 710	351	1 317	697	1 254	921	809
FWPBB	267	527	76	1 173	-	-	-	-	-	-
FW ST	522	4 746	461	59	-	-	-	-	-	-
FW TRI	-	-	-	-	446	2 244	665	1 768	1 405	2 495
ARABICA NATUREL	-	-	-	-	-	-	-	-	16	100
MBRI	-	-	-	-	-	-	-	5	-	-
<b>Total fullywashed</b>	<b>10 470</b>	<b>44 866</b>	<b>9 888</b>	<b>33 559</b>	<b>6 280</b>	<b>28 484</b>	<b>13 007</b>	<b>24 402</b>	<b>15 026</b>	<b>15 324</b>
<b>Washed</b>										
WABC	-	-	-	-	-	-	-	1 951	229	46
W AB	-	414	1 093	2 765	1 259	2 586	1 986	3 076	1 183	1 416
W C	-	504	629	1 725	1 189	3 981	2 232	1 679	501	579
W T	413	2 627	274	1 117	217	532	134	214	19	102
W TT	342	1 675	329	1 232	202	403	135	67	138	67
W ST	52	2 134	-	335	-	-	-	-	-	-
W TRI	-	-	-	-	550	-	-	3 366	821	832
<b>Total Washed Arabica</b>	<b>914</b>	<b>7 513</b>	<b>2 361</b>	<b>8 351</b>	<b>3 672</b>	<b>9 414</b>	<b>7 222</b>	<b>10 353</b>	<b>2 892</b>	<b>3 042</b>
<b>Total général</b>	<b>6 149</b>	<b>29 946</b>	<b>7 305</b>	<b>25 139</b>	<b>6 821</b>	<b>23 656</b>	<b>26 340</b>	<b>22 625</b>	<b>10 405</b>	<b>18 367</b>

SOURCE : ARFIC

**Tableau 35: Evolution de quantités de certains intrants agricoles utilisés par campagne caféique**

Campagnes	FERTILISANTS MINERAUX			PESTICIDES			Fongicides (tonne)
	Urée (tonnes)	DAP (tonnes)	NPK+S	Insecticides (litre)			
				Lambdal m	IRON	Dursban	
2005-2006	1 100	125	-	52 120			516
2006-2007	528	36	-	52 852			-
2007-2008	381	-	-	54 087			-
2008-2009	500	-	-	53 000			-
2009-2010	-	-	-	11 050			-
2010-2011	58,1	21,55	271	36740			1
2011-2012	4,25	1,7	727	37 068			-
2012-2013	25	13	446	39050			1
2013-2014	22,7	12	1300	23680	8890	177	0,26
2014-2015	26 ,6	21,2	900	25160	9465	674	0,75

Source : InterCafé

**Tableau 36: Evolution du prix du café au producteur**

Campagne	Prix d'Achat/kg de parche (en Fbu)	Prix d'Achat/kg de cerises au producteur
2005-2006	900	150
2006-2007	920	200
2007-2008	930	250
2008-2009	1 300	300
2009-2010	1400	300
2010-2011	1400	490
2011-2012	2500	630
2012-2013	1700	465
2013-2014	-	400
2014-2015	-	500

Source : ARFIC

**N.B:**Le Prix d'achat par kg du café parche (en Fbu) n'existe plus depuis 2014.

## IV.2. Le coton

La production de coton est assurée par la Compagnie de Gérance de Coton (COGERCO), qui est un établissement public à caractère industriel et commercial.

Les planteurs de coton sont organisés en deux régions de production à savoir :

- La région de l'Imbo qui comprend 7 secteurs;
- La région de Moso qui constitue une zone d'extension avec 5 secteurs.

Le secteur est également divisé en unités de production avec à la tête de chaque unité un encadreur. L'encadrement consiste à sensibiliser les agriculteurs sur les meilleures méthodes de culture dans le souci d'augmenter le rendement.

Le coton graine produit par les paysans est acheté par la COGERCO pour le traitement et la commercialisation. La compagnie fournit également le prix au kilogramme payé au producteur.

Par rapport à 2014, la production du coton enregistre une baisse de 6% et de 4% en 2015 respectivement pour le coton graine et le coton fibre. Cela s'explique par le fait que les superficies d'exploitation vont décroissant et que les prix à la production stagnent depuis 2013. Les tableaux en bas montrent l'évolution de la production cotonnière.

**Tableau 37: Evolution de la production de coton**

Années	Coton graine (tonnes)	Coton fibre (tonnes)	Rendement à l'égrainage (%)
2006	3037	1347	45
2007	2869	1231	43
2008	2887	1222	42
2009	2547	1093	43
2010	1699	731	43
2011	1890	803	43
2012	1622	692	43
2013	2238	946	42
2014	2457	1011	41
2015	2299	968	42

Source : COGERCO

**Tableau 38: Evolution de la production de graines de coton (en tonnes)**

Année	Graines Rafina	Graines Eleveurs	Graines Semences	Graines Total
2006	1314	-	301	1615
2007	1314	-	244	1559
2008	1267	-	244	1511
2009	963	55	227	1368
2010	670	-	226	896
2011	792	-	85	877
2012	659	61	130	843
2013	416	7	100	523
2014	1096	12	178	1286
2015	1060	23	175	1258

Source : COGERCO.

**Tableau 39: Evolution des prix à la production**

Années	COTON – GRAINE		
	1 <sup>ere</sup> Qualité (Triée)	2 <sup>eme</sup> Qualité (Mal triée)	3 <sup>eme</sup> Qualité (Ecart de trie)
2006	200	180	160
2007	230	200	170
2008	230	200	170
2009	300	270	250
2010	300	270	250
2011	350	300	250
2012	400	370	350
2013	500	470	450
2014	500	470	450
2015	500	470	450

Source : COGERCO

**Tableau 40: Evolution des superficies cotonnières**

Années	Superficies Emblavées (en ha)				
	MOSO	NYANZA-LAC	IMBO-SUD	IMBO-NORD	TOTAL
2 006	404	20	1 468	1 781	3 673
2 007	461	27.6	1 828	2 891	5 207
2 008	318	89	2 254	1 946	4 607
2 009	260	74	2 176	1 651	4 161
2010	95	11	1327	1563	2996
2 011	52	10	990	1 357	2 399
2 012	293	34	1 154	1 386	2 867
2013	130	43	1 050	1 672	2895
2014	102	34	1008	1863	3007
2015	101	8	969	1928	3006

Source : COGERCO

**Tableau 41: Répartition des planteurs de coton selon les régions**

Années	Régions					
	MOSO	NYANZA-LAC	IMBO-SUD	IMBO-CENTRE	IMBO-NORD	TOTAL
2 006	2 008	94	3 278	2 113	3 545	11 038
2 007	1 931	102	3 321	3 097	6 332	11 686
2 008	1 505	240	4 943	5 981	-	12 669
2 009	1 509	227	4 770	-	5 219	11 725
2010	586	52	2532	-	4812	7930
2 011	395	52	2 584	-	3 317	6 296
2 012	803	150	2 790	-	5 164	8 907
2013	813	172	2 281	1126	4 113	8 505
2014	1235	132	2711	1399	4586	10063
2015	260	115	2281	1402	4501	8559

Source : COGERCO



**Tableau 42: Rendement de coton à l'ha (en tonnes)**

Années	Production Coton-graine (t)	Superficies emblavées (ha)	Rendement (en t/ha)
2006	3037	3673	0,8
2007	2869	5207	0,6
2008	2887	4607	0,6
2009	2547	4161	0,6
2010	1699	2996	0,6
2011	1890	2399	0,8
2012	1622	2322	0,7
2013	2238	2895	0,8
2014	2457	3007	0,8
2015	2299	3006	0,8

Source : COGERCO

**Tableau 43: consommation des engrais net autres produits phytosanitaires**

Année	Types d'engrais N.P.K.S.B (kg)	Produits phytosanitaires (l)
2014	12578	12480
2015	26589	12557

Source : COGERCO

### **IV.3. Le thé**

Le thé burundais est un thé d'altitude, cultivé depuis 1931 sur les flancs des hautes montagnes constituant la crête Congo-Nil. La situation géographique des jardins de théiers (plantés entre 1500 et 2500 m), associée à des facteurs agro-climatiques particulièrement favorables, garantit une qualité intrinsèque au thé burundais.

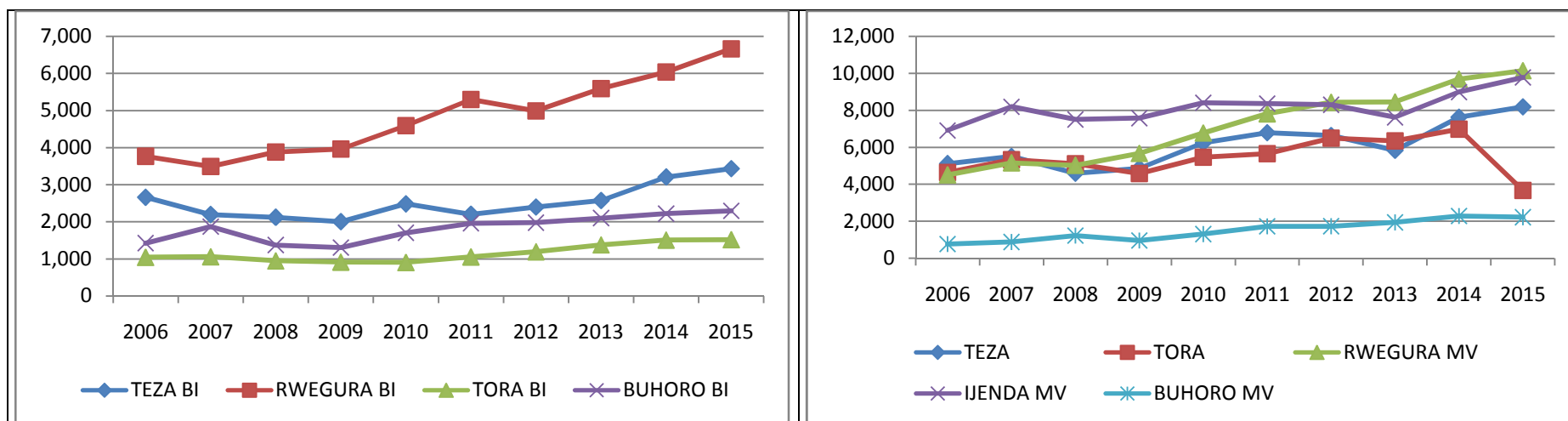
La filière théicole du Burundi est organisée selon un schéma d'intégration verticale où l'OTB assure l'ensemble des fonctions, de la fourniture des plants et des engrais à l'exportation du produit fini en passant par la collecte et la transformation de la feuille verte. L'OTB est organisé en six unités dont cinq complexes théicoles (RWEGURA, TEZA, TORA, IJENDA et BUHORO) et le siège social qui est établi à Bujumbura.

Notons que la production du thé est principalement villageoise. A côté des plantations villageoises, l'OTB dispose de « blocs industriels », c'est-à-dire des surfaces lui appartenant, situées autour des usines, où sont employés des salariés, principalement des journaliers pour la cueillette. Comparée à la production du thé sec de 2014 celle de l'année 2015a connu une augmentation de 4.2%.

**Tableau 44: Evolution de la production de feuilles vertes par blocs industriels et par milieu villageois (en tonnes)**

Années	Régions Théicoles											
	TEZA BI	RWEGURA BI	TORA BI	BUHORO BI	Total BI	TEZA	TORA	RWEGURA MV	IJENDA MV	BUHORO MV	Total MV	TOTAL
2006	2 659	3 762	1 041	1 426	8 888	5 118	4 639	4 502	6 913	776	21 948	30 836
2007	2 194	3 488	1 057	1 868	8 607	5 510	5 330	5 156	8 187	886	25 069	33 676
2008	2 120	3 874	947	1 375	8 316	4 601	5 111	5 022	7 505	1 232	23 471	31 787
2009	2 002	3 957	912	1 306	8 178	4 867	4 586	5 661	7 577	960	23 652	31 830
2010	2 482	4 591	903	1 703	9 680	6 244	5 471	6 765	8 405	1 311	28 197	37 877
2011	2 202	5 295	1 051	1 960	10 508	6 788	5 659	7 806	8 360	1 731	30 345	40 852
2012	2 396	4 988	1 191	1 975	10 550	6 643	6 499	8 425	8 298	1 733	31 598	42 148
2013	2572	5586	1376	2099	11633	5838	6345	8440	7621	1940	30185	41 817
2014	3205	6039	1505	2218	12967	7623	6982	9678	8981	2284	35 548	48515
2015	3429	6660	1515	2293	13897	8185	3670	10137	9766	2223	36 681	50 578

SOURCE : OTB



**Graphique 1: Evolution de la production de feuilles vertes par blocs industriels et par milieu villageois**

**Tableau 45: Evolution de la production en valeur de feuilles vertes (en millier de Fbu)**

Années	Milieu Villageois						Blocs Industriels					TOTAL
	TEZA	TORA	RWEGURA	BUHORO	IJENDA	TOTAL	TEZA	RWEGURA	TORA	BUHORO	Total	
2006	561 760	504 240	493 488	84 063	757 899	2 401 450	290 414	410 412	113 630	106 754	921 210	332 660
2007	606 100	586 300	567 160	97 460	900 570	2 757 590	241 340	383 620	116 270	205 480	946 770	3 704 360
2008	598 130	664 430	652 860	160 160	975 650	3 051 230	233 200	426 140	104 170	151 250	914 760	3 965 990
2009	632 710	596 180	735 930	124 800	985 010	2 338 700	260 260	514 410	118 560	169 780	1 063 010	3 401 710
2010	874 160	765 940	947 100	183 540	1 176 700	3 000 340	347 480	642 270	126 420	238 420	1 355 060	4 355 400
2011	1 493 360	1 244 980	1 717 320	380 820	1 839 200	6 675 680	121 110	291 225	57 805	107 800	575 940	7 253 620
2012	1 930 610	1 880 830	2 453 550	500 890	2 391 260	9 157 140	167 720	349 160	83 370	138 250	738 500	9 895 640
2013	2 446 456	1 841 712	2 446 456	564 365	2 209 479	9 508 468	173 046	386 212	95 501	140 674	795 433	10 303 390
2014	2 721 297	2 609 972	3 328 882	879 840	3 542 672	13082663	766 694	1354431	663209	488 220	3272554	16 355 217
2015	3958968	3919533	4 749 834	1 079 017	4 544 965	18 252 317	1 289 809	1 750 271	632 552	745 959	4 418 591	22 670 908

Source : OTB

**Tableau 46: Evolution de la superficie, de la production de thé et du prix au Producteur et de la valeur de la production**

	Années	Variables	2006	2007	2008	2009	2010	2011	2012	2013	2014	2015
OTB	Production de feuilles vertes en tonne)		30 837	33 684	31 787	31 830	37 877	40 852	42 148	41817	48 154	50 578
	Superficie plantée (en Hectares)							220	296	280	240	281
	Superficie en production (en Hectares)								5 208	5488	5608	5 758
	Production de thé sec (en Tonnes)		6 361	6 864	6 726	6 729	8 025	8 817	9 140	9111	10 531	10 952
	Rendement à l'usage (en %)		21	20	21	21	21	22	22	21,8	22	22
	Prix au producteur en Fbu/kg		110	110	110	130	140	220	250	250	250	250
PROT EIM	Production de feuilles vertes en tonne)							2 552	5 666	5 258	5 378	3 224
	Superficie plantée (en Hectares)		0	0	0	0	0	0	0	0	0	0

	Superficie en production (en Hectares)	0	0	0	0	0	0	0	0	0	0
	Production de thé sec (en Tonnes)					574	1 233	1 188	1 155	700	
	Rendement à l'usinage (en %)					22	22	23	21	22	
	Prix au producteur en Fbu/kg					230	230	250	250	250	
	Production en valeur (en millier de Fbu)					570 195	1 303 282	1 314 619	1 344 437	806 096	
Total <sup>x</sup>	Total (feuilles vertes en tonne)	30 837	33 684	31 787	31 830	37 877	43 404	47 814	47 075	53 532	53 802
	Total (thé sec en tonne)	6 361	6 864	6 726	6 729	8 025	9 391	10 373	10 299	11 686	11 652

SOURCE : OTB et PROTHEM

**Tableau 47: Superficies plantées en blocs industriels (En ha)**

Années	Régions Théicoles											
	TEZA BI	RWEGURA BI	TORA BI	BUHORO BI	Total BI	TEZA MV	TORA MV	RWEGURA MV	IJENDA MV	BUHORO MV	Total MV	TOTAL
2006	546	776	322	300	1 944	1 215	1 334	1 444	1 911	365	6 269	8 213
2007	546	776	322	300	1 944	1 215	1 334	1 444	1 911	365	6 269	8 213
2008	546	776	322	300	1 944	1 215	1 334	1 444	1 911	365	6 269	8 213
2009	546	776	322	300	1 944	1 215	1 334	1 444	1 911	365	6 269	8 213
2010	546	776	322	300	1 944	1 215	1 334	1 444	1 911	365	6 269	8 213
2011	546	776	322	300	1 944	1 265	1 379	1 544	1 949	415	6 552	8 496
2012	546	776	322	300	1 944	1 315	1 438	1 653	1 987	455	6 848	8 792
2013	546	776	322	300	1 944	1 350	1 493	1 721	2 034	528	7 126	9 070
2014	589	776	322	310	1 997	1 380	1 523	1 801	2 064	698	7 183	9 180
2015	589	776	322	310	1 997	1 470	1 632	1 868	2 267	768	8 005	10 002

Source : OTB

**Tableau 48: Evolution de la production de thé sec vendable par usine (entonnnes)**

Années	Stations					Total
	TEZA	RWEGURA	TORA	IJENDA	BUHORRO	
2006	1 592	1 792	1 109	1 521	435	6 361
2007	1 465	1 823	1 292	1 736	542	6 858
2008	1 380	1 911	1 305	1 608	594	6 727
2009	1 408	2 069	1 181	1 602	469	6 729
2010	1 798	2 443	1 356	1 799	628	8 025
2011	1958	2805	1427	1843	783	8817
2012	2007	2870	1745	1734	785	9140
2013	1867	3007	1703	1671	863	9111
2014	2 400	3 333	1 884	1 941	973	10 531
2015	2 595	3 543	1 714	2 138	962	10 952

Source : OTB

**Tableau 49: Evolution des pépinières des plants de théier**

Années	OTB		PROTEM	
	Pépinières	Plants	Pépinières	Plants
2006	0	0	0	0
2007	0	0	0	0
2008	0	0	0	0
2009	2	864 000	0	0
2010	2	648 000	0	0
2011	8	4 320 000	0	0
2012	8	4 320 000	0	0
2013	15	4 320 000	10	3371520
2014	16	4 320 000	9	2382817
2015	14	4 320 000		

Source : OTB et PROTEM

**Tableau 50: Consommation des engrais chimiques et d'autres produits phytosanitaires**

ANNEE	TYPES D'ENGRAIS	Quantité	Produits phyto	
2014	NPK 20/10/10	-	0	0
2015	NPK 20/10/10	3523	0	0

SOURCE : PROTHEM

**Tableau 51: Evolution du rendement du thé par site (en kg/ha)**

Année sites	Blocs industriels				Milieu villageois				
	Teza	Buhoro	Tora	Rwegura	Teza	Buhoro	Tora	Rwegura	Ijenda
<b>2005-2006</b>	5 586	4 723	3 470	5 423	5 003	2 439	3 560	3 118	3 994
<b>2006-2007</b>	5 752	6 788	3 882	5 347	5 599	2 927	4 060	4 030	5 315
<b>2007-2008</b>	5 859	4 279	3 310	5 213	4 730	4 141	3 887	3 881	4 836
<b>2008-2009</b>	4 814	5 245	3 276	6 012	5 494	3 289	3 827	4 540	5 058
<b>2009-2010</b>	4 545	5 678	2 805	5 917	5 139	3 592	4 102	4 685	4 398
<b>2010-2011</b>	5 296	7 869	3 849	7 544	7 572	5 799	4 813	6 480	5 799
<b>2011-2012</b>	5 430	7 940	4 079	7 544	7 556	5 978	4 946	6 337	5 959
<b>2012-2013</b>	5 692	7 924	4 829	8 244	6 233	6 099	5 247	6 175	5 666
<b>2013-2014</b>	7 090	8 399	5 299	8 920	8 144	7 181	5 744	7 084	6 682
<b>2014-2015</b>	6 644	9 605	4 703	9 249	8 001	5 526	5 711	8 001	5 416

Source : OTB

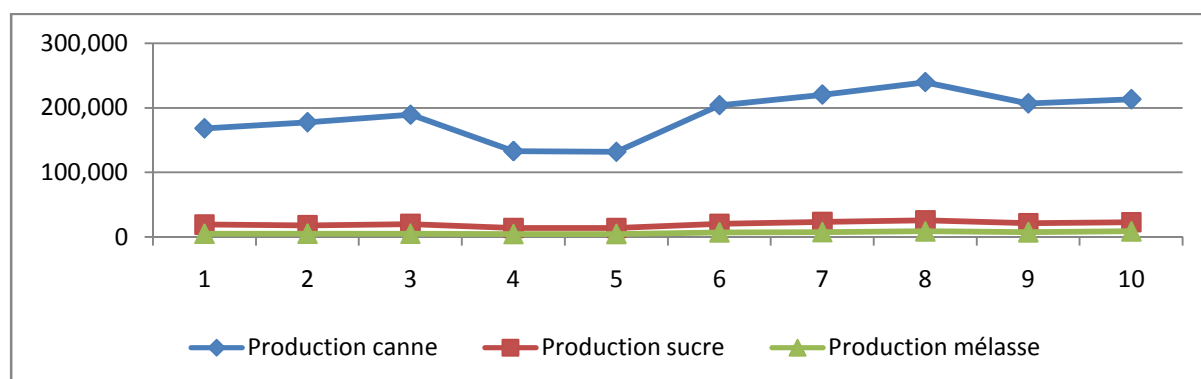
#### IV.4.La canne à Sucre

La production de la canne à sucre et de ses dérivés a enregistré une hausse en 2015 par rapport à l'exercice précédent. L'augmentation est de 18%, 7% et 3% respectivement pour la mélasse, le sucre et la canne.

**Tableau 52: Evolution de la production de la canne, du sucre et de la mélasse(en tonne)**

Années	Production canne [1]	Variation annuelle [1] (%)	Production sucre [2]	Variation annuelle [2] (%)	Production mélasse [3]	Variation annuelle [3] (%)
2006	168 000		19 299		5 049	
2007	177 520	5.7	18 143	-6.0	5 351	6.0
2008	189 172	6.6	20 145	11.0	5 210	-2.6
2009	132 769	-29.8	14 161	-29.7	4 800	-7.9
2010	131 730	-0.8	14 138	-0.2	4 933	2.8
2011	203 883	54.8	20 501	45.0	7 132	44.6
2012	220 326	8.1	23 149	12.9	7 698	7.9
2013	239519	8.7	25 802	11.5	8 858	15.1
2014	206 644	-13.7	21 517	-16.6	7 483	-15.5
2015	213130	3.1	23 012	6.9	8 858	18.4

Source : SOSUMO



**Graphique 2:Evolution de la production du canne, du sucre et de mélasse en tonne**

**Tableau 53: Evolution des superficies, des rendements et des prix**

Années	Superficie cultivée (ha)	Superficie récoltée (ha)	Rendement moyen (Tonne de canne /ha)	Rendement Usine (%)	Prix au kg de sucre	Prix au planteur/ tonne de canne
2006	2 880	2 526	76	12	510	1 500
2007	2 950	2 530	85	9	510	1 500
2008	2 850	2 632	65	11	510	2 000
2009	2 860	2 198	-	11	730	-
2010	2 860	2 440	60	11	724	2 000
2011	2 814	1 676	123	10	1 405	4500
2012	2 848	1 820	121	11	1 741	4 500
2013	2890	2246	107	11	1741	4 500
2014	2 998	2 549	81	11	875	5 500
2015	2 998	2 537	84	11	959	5 500

Source : SOSUMO



**Tableau 54: Evolution de la consommation des engrais et des herbicides**

	Années Intrants	2006	2007	2008	2009	2010	2011	2012	2013	2014	2015
Engrais (kg)	Urée	647 100	507 350	545 100	784 250	397 800	474 550	393 900	306 150	574 650	630 100
	TPS	222 450	153 100	148 300	316 600	223 400	228 900	99 600	121 900	205 670	283 100
	KCL	496 700	562 150	370 250	779 120	347 800	328 050	356 250	334 400	442 350	579 550
Herbicides	Diuron (litre)	4 280	4 000	4 100	7 300	5 496	4 328	5 785	2 249	5 129	6 190
	Velpar (kg)	539	624	512	1 112	788	666	771	422	525	1185
	2.4-D (litre)	2200	3000	2700	5460	4141	3235	3439	2036	3400	4958
	MSMA (litre)	2100	2360	2600	4260	4023	2789	3303	1703	3688	4816
	Round up (litre)	6880	6820	9405	19585	9430	9463	6115	5785	6481	8853
	Sencor (litre)	1627	1100	400	1800	1042	1432	779	802	460	869
	Amétryne (litre)	340	-	0	0	-	-	-	-	-	-
	Gramoxone (litre)	-	-	-	0	0	-	-	-	-	-

Source : SOSUMO

#### IV.5. Le palmier à huile

Longtemps pratiquée uniquement dans quelques provinces à savoir Bururi (sud-ouest) actuellement Rumonge et Makamba (sud), la filière palmier à huile évolue bien. Il est cultivé dans 10 provinces sur les 18 que compte le pays.

Les superficies réservées au palmier à l'huile avoisinent actuellement 25000 ha et appartiennent toutes à la population. Chaque année, les superficies emblavées augmentent car l'OHP importe de la Côte d'Ivoire, du Bénin ou de Costa Rica, des graines de palmier Tenera pour les cultiver en pépinière avant de les vendre à la population. Un plant d'une valeur d'environ 10.000FBu est vendu à 3000FBu, afin de permettre aux producteurs de les acheter à bas prix.

Depuis la privatisation de la filière huile de palme en 2000, l'OHP a été réduite en une agence de régulation de la filière chargée de l'encadrement des producteurs du palmier à l'huile.

Concernant la production de l'huile, elle accuse une chute de 10%. Cette chute est liée à la coupure de vieilles palmeraies dénommées "Dura", devenues moins productives. Pour rehausser le niveau de productivité de l'huile de palme, l'OHP est en train de remplacer progressivement les palmeraies Dura par des palmeraies de la variété "Tenera", plus rentables et en expérimentation au Burundi depuis le début des années 2000.

**Tableau 55: Données sur la culture du palmier à huile encadrée par l'OHP**

Année	Production tonnes d'huile/an	Superficie emblavée (en ha)	Prix moyen (Fbu/kg)	Taux d'huile à l'usine %	Quantités engrais (En kg)	Quantités noix palmistes (en tonnes)	Quantités tourteaux (en tonnes)
2006	13 771	356	600	18	8 424	12961	1913
2007	11 164	150	650	18	52 827	10507	1551
2008	12 977	700	1 100	18	41 209	12212	1803
2009	12 217	837	1 500	18	9 921	11498	1697
2010	11 418	911	1 150	18	22 227	10746	1586
2011	9 689	1 357	1 450	18,2	46 283	9119	1346
2012	9 923	24 547	1 556	20	24 820	9339	1378
2013	15 778	15 526	1 633	20	68 108	14850	2192
2014	18468	1470	1512	20	24852	17382	2566
2015	16 571	25 000	1512	21	34 306	34 692	5 739

Source : OHP Rumonge

#### IV.6. Le quinquina

Les informations sur la culture du quinquina au Burundi proviennent de la Société Mixte pour l'Exploitation du Quinquina au Burundi (SOKINABU). Cette culture est exploitée dans les provinces de Muramvya (Ryarusera) et Cibitoke (Mabayi). Les écorces du quinquina sont exportées vers l'Allemagne et servent à la fabrication de la quinine.

**Tableau 56: Evolution des superficies, de la production et du rendement du quinquina**

Années	superficie en production (en ha)	Production d'écorces de quinquina (en kg)	Rendement en kg à l'hectare
2006	300	60 000	824
2007	300	80 000	831
2008	300	60 000	820
2009	300	59 000	-
2010	300	22 195	-
2011	300	32280	2152
2012	300	32200	1533
2013	150	18860	950
2014	25	37760	1510
2015	15	17980	1199

Source : SOKINABU

**Tableau 57: Evolution des exportations en valeur**

Année	Quantité d'écorces produites (en tonnes)	Exportations valeur écorces en FBU (\$/kg)	Valeur en million de Fbu
2006	60	59	3641,598
2007	80	131	11338,312
2008	60	100	7114,2
2009	59	79	11466,06
2010	22	38	1028,698
2011	32	52	2420,544
2012	32	60	2769,6
2013	19	63	1860,9759
2014	38	63	3703,518
2015	18	63	1782,648

Source : SOKINABU

## CHAPITRE V : QUELQUES ANALYSES SUR L'EVOLUTIONS DE LA PRODUCTION AGRICOLE

### V.1. Productions Vivrières

La production vivrière est classée en cinq grands groupes suivants :

- Les **Céréales**: maïs, blé, sorgho, riz et éleusine;
- Les **Légumineuses**: haricots, petit pois, pois cajan et niébé;
- Les **Racines et Tubercules**: pomme de terre, patate douce, manioc, colocas et ignames;
- Les **Bananes**;
- Les **oléagineux**: Soja, arachides et tournesol.

A partir de 2012, les données sont issues de l'Enquête Nationale Agricole du Burundi, tandis que celles d'avant 2012 sont obtenues à partir des estimations de la production sur base de l'évaluation des récoltes effectuées par la FAO, PAM, MINAGRIE etc.

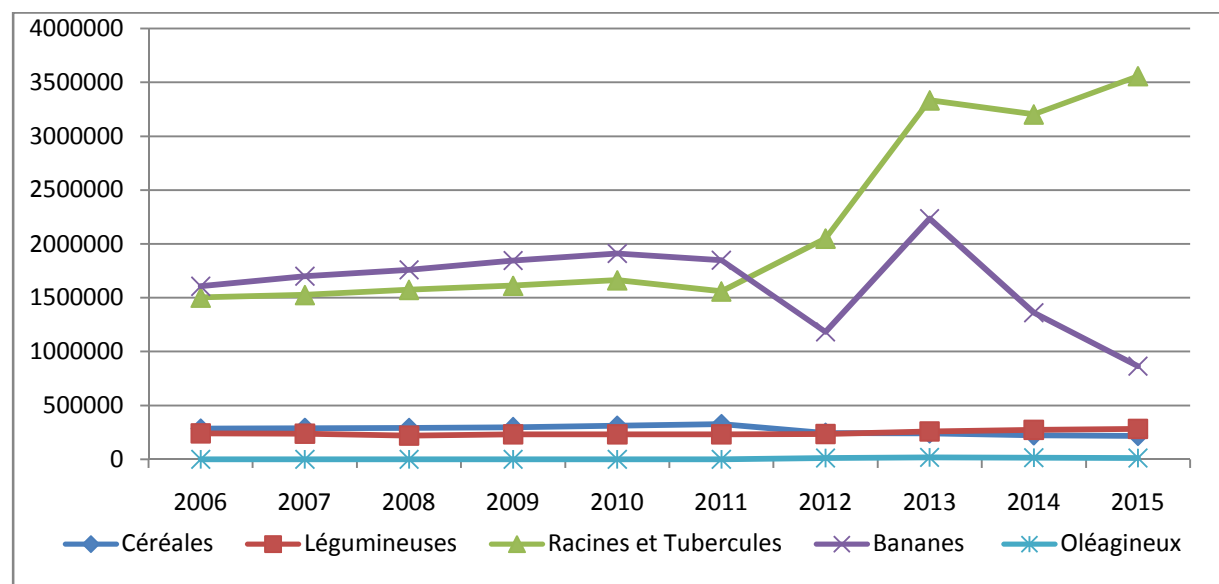
Donc, la comparaison des productions sur base de l'année 2005 peuvent comporter une certaine hétérogénéité d'autant plus qu'elles proviennent de deux méthodologies différentes.

La production vivrière de 2015 a connu une diminution de l'ordre de 3.1% par rapport à celles de 2014; elle a passé de 5082153 tonnes à 4924902 tonnes. Le seul groupe de cultures qui a enregistré une augmentation de production est celui des légumineuses (2,8%) selon les données se trouvant dans le tableau en bas.

**Tableau 58: Evolution des productions vivrières de 2006 à 2015 selon les grands groupes (en Tonnes)**

Groupe de cultures	2006	2007	2008	2009	2010	2011	2012	2013	2014	2015	Variation en % entre 2014-2015
Céréales	286148	290711	290827	299416	312334	327316	246348	243553	226272	219255	-3,1
Légumineuses	242193	237753	220599	233083	233083	232081	236657	258762	274875	282978	2,9
Racines et Tubercules	1502875	1526939	1574620	1611412	1663204	1560229	2050749	3333042	3203169	3557101	11,1
Bananes	1607452	1700597	1759961	1845824	1912661	1848727	1184075	2235697	1362837	<b>865571</b>	-36,4
Oléagineux	-	-	-	-	-	-	13495	19051	15000	12776	-
<b>Total</b>	<b>3638668</b>	<b>3756000</b>	<b>3846007</b>	<b>3989735</b>	<b>4121281</b>	<b>3968353</b>	<b>3703835</b>	<b>6090105</b>	<b>5082153</b>	<b>4924902</b>	<b>-3,1</b>

**NB** : - Les données sur les oléagineux sont disponibles à partir de 2012 avec l'ENAB.



**Graphique 3: Evolution des productions vivrières de 2006 à 2015**

**Tableau 59: Evolution des productions des cultures vivrières selon les cultures**

<b>Culture</b>	<b>2006</b>	<b>2007</b>	<b>2008</b>	<b>2009</b>	<b>2010</b>	<b>2011</b>	<b>2012</b>	<b>2013</b>	<b>2014</b>	<b>2015</b>
Maïs	116 825	115507	117681	120379	126412	128484	151748	162417	127829	160713
Blé	8 007	7987	8094	8583	9034	9789	3857	6 422	5628	0
Riz	68 311	70911	74492	78432	83019	91415	64629	41 456	67377	38674
Sorgho	82 249	85565	79818	81176	83023	86856	31525	31 452	22354	19868
Eleusine	10756	10741	10742	10846	10846	10777	5468	1 806	3084	0
Petit pois	33242	32557	30938	37316	31532	31222	16717	23 132	12389	0
Igname	9912	9901	9901	5644	3114	3107	6411	447	0	0
Pomme de terre	26290	26693	28900	10615	9320	8838	47860	122899	664217	123711
Patate douce	837311	873663	900415	484207	303432	299900	659596	839 717	181209	580848
Manioc	571114	558557	577063	235369	187901	159743	1244597	2233790	2242352	2757583
Colocase	58248	58125	58341	44502	18480	18317	92970	136 184	115391	0
Banane	1607452	1700597	1759961	620028	136564	132012	1145229	2 235 698	1362837	865571
Haricot	0	205196	189661	202934	201551	199072	205945	225 004	251761	282978
arachide	0	0	0	0	0	0	0	0	9296	12776
<b>TOTAL</b>	<b>3154325</b>	<b>3756000</b>	<b>3846007</b>	<b>1940031</b>	<b>1204228</b>	<b>1179532</b>	<b>3676552</b>	<b>2519553</b>	<b>5065724</b>	<b>4842722</b>

## V.2. Productions industrielles

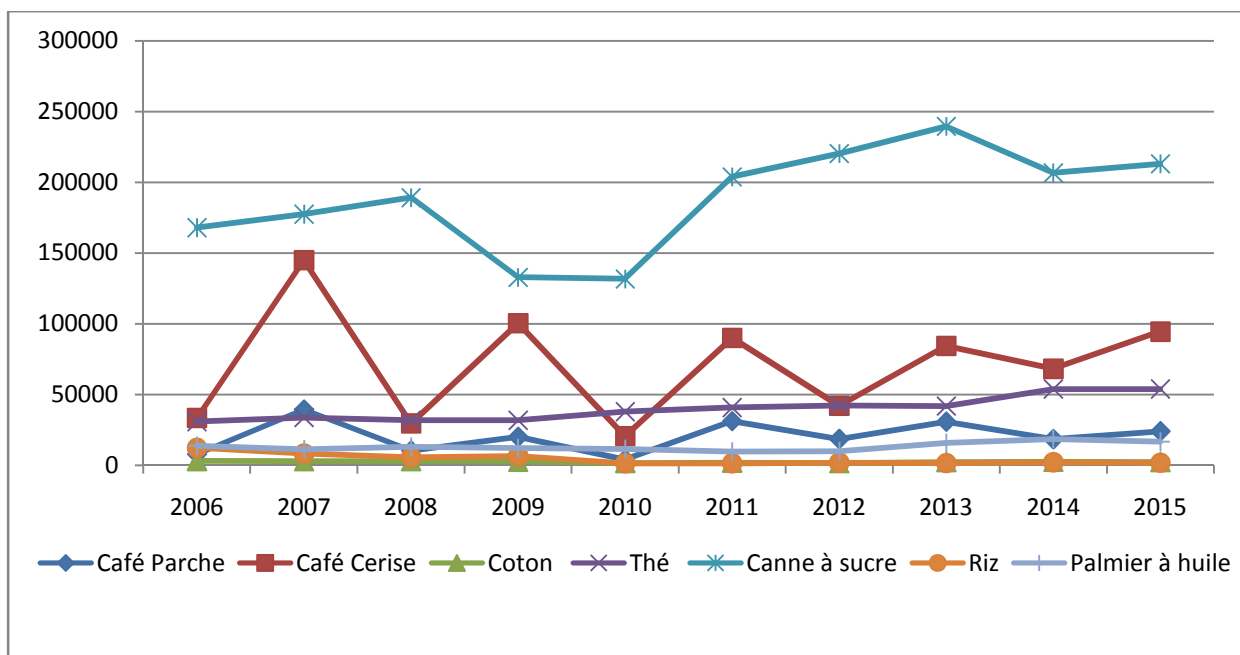
Les cultures industrielles sont composées de : café, coton, thé, canne à sucre, palmier à huile et du riz produit au niveau de la SRDI.

**Tableau 60 : Evolution de la production industrielle de 2006 à 2015 (en Tonnes)**

Cultures	2006	2007	2008	2009	2010	2011	2012	2013	2014	2015	Variation en % entre 2014- 2015
Café Parche	7 899	39 256	10 432	20 095	4 105	31 138	18 558	30779	18449	24028	30,2
Café Cerise	33 337	144 913	29 600	100 443	20 517	89 957	41 960	84 263	68142	94385	38,5
Coton	3 037	2 869	2 887	2 547	1 699	1 890	1 622	2238	2457	2299	-6,4
Thé	30 836	33 676	31 787	31 830	37 877	40 852	42 148	41 817	53893	53802	-0,16
Canne à sucre	168 000	177 520	189 172	132 769	131 730	203 883	220 326	239 519	206644	213130	3,1
Riz	12 280	8 169	5 697	6 472	1 398	1353	1 833	1565	2116	1732	-18,1
Palmier à huile	13 771	11 164	12 977	12 217	11 418	9 689	9 923	15 778	18468	16571	-10,2
<b>Total</b>	<b>256880</b>	<b>409398</b>	<b>276855</b>	<b>299901</b>	<b>207346</b>	<b>377409</b>	<b>334537</b>	<b>415 959</b>	<b>370169</b>	<b>405947</b>	<b>9,6</b>

**Source: ISTEEBU (Base de données des statistiques agricoles)**

L'évolution des productions précédentes peut être observée sur les graphiques qui suivent :



**Graphique 4: Evolution de la production industrielle de 2006 à 2015**



### V.3. Indice de production agricole

Ce point montre l'évolution des indices de la production par produit et les taux de croissance annuels de 2006 à 2014. L'objectif de ces indicateurs est de mesurer l'évolution ou la croissance en volume de la production agricole.

Les produits vivriers considérés sont : pomme de terre, petit pois, patate douce, colocase, riz, maïs, sorgho, manioc, igname, banane à bière, banane à cuire, arachides, soja, éleusine et blé. Les cultures industrielles qui ont été prises en considération sont : le café, le coton, le thé, la canne à sucre et l'huile de palme.

L'indice de quantité de type Laspeyres est utilisé dans le calcul de l'indice de production agricole.

L'indice global de quantité de Laspeyres est donné par la formule suivante :

$$L_{t/0}^q = \frac{p_0^1 q_t^1 + p_0^2 q_t^2 + \dots + p_0^n q_t^n}{p_0^1 q_0^1 + p_0^2 q_0^2 + \dots + p_0^n q_0^n} \times 100$$

Par manque de certaines données (soit les prix, soit les productions pour certains produits constituant les différents groupes de cultures), des indices élémentaires sont générés à partir de la formule suivante:

$$I_{t/0}^i = \frac{p_0^i q_t^i}{p_0^i q_0^i} \times 100$$

#### V.3.1. Indice de production agricole par produit

Dans notre cas, l'année de base est 2005, choisi pour les quatre principales raisons suivantes :

- ✓ L'activité économique a repris une dimension naturelle après la période de turbulence politique ;
- ✓ L'existence des projets destinés à reconstruire l'infrastructure détruite par la guerre ;
- ✓ Les données sur l'année 2005 sont suffisamment riches dans tous les aspects de la vie de la nation ;
- ✓ S'aligner à l'année de base pour la production des comptes nationaux.

Ainsi, par rapport à l'année de base 2005, parmi les produits vivriers considérés, seuls le riz, le maïs, la banane à bière et le manioc ont connu une légère augmentation en 2015.

Concernant les cultures industrielles, la production du café cerise et de la canne à sucre a connu une énorme augmentation en 2015 par rapport à l'année de base.

**Tableau 61: Indice de Production Agricole (2006 à 2015)**

<b>Produits</b>	<b>2006</b>	<b>2007</b>	<b>2008</b>	<b>2009</b>	<b>2010</b>	<b>2011</b>	<b>2012</b>	<b>2013</b>	<b>2014</b>	<b>2015</b>
<b><i>Cultures vivrières</i></b>										
Pomme de terre	102,5	95,6	113,2	119,4	116,2	110	187,4	481,3	709,7	484,5
Petit pois	101,5	99,4	94,5	99,8	96,3	95,9	51	70,6	37,8	-
Patate douce	96,6	100,8	103,5	106,9	111,5	110	76,1	96,9	76,6	67,0
Colocase	95,8	95,6	96	96,4	96,8	96	152,9	224	189,8	-
Riz	-	-	-	-	-	-	95,1	61	99,2	56,9
Maïs	-	-	-	-	-	-	123	131,6	103,6	130,2
Sorgho	-	-	-	-	-	-	40,8	40,7	28,9	25,7
Manioc	-	-	-	-	-	-	197,3	354,2	355,5	437,2
Igname	-	-	-	-	-	-	64,7	4,5	-	-
Banane à bière	-	-	-	-	-	-	73,3	33,9	88,5	143,2
Banane à cuire	-	-	-	-	-	-	73,3	59,8	74,7	32,8
Banane à fruits	-	-	-	-	-	-	-	35,0	73,0	16,54
Arachides	-	-	-	-	-	-	150,5	118,2	140,4	140,4
Soja	-	-	-	-	-	-	89,2	155,2	156,8	132,11
Éleusine	-	-	-	-	-	-	51,6	17	29,1	156,8
Blé	-	-	-	-	-	-	49,7	82,8	72,6	29,1
<b><i>Cultures industrielles</i></b>										
Café Parche	19,3	96	25,5	49,1	10	76,1	45,4	34,6	45,1	45,1
Café Cerise	16,9	73,3	15	50,8	10,4	45,5	21,2	42,6	34,5	283,1
Coton	68,5	64,7	65,1	57,4	38,3	42,6	36,6	50,5	55,4	75,7
Thé	78,4	85,6	80,8	80,9	96,3	104	107,2	106,3	137	71,4
Canne à sucre	99,8	105,4	112,3	78,8	78,2	121	130,8	142	122,7	845,8
Huile de palme	133,6	108,3	125,9	118,5	110,7	94	96,2	153	179,1	122,7

**Source :** Base de données des statistiques agricoles

### V.3.2. Taux de croissance annuel par produit

Le taux de croissance est calculé à partir des indices de production agricole. La formule génératrice est la suivante :

$$Taux = \left( \frac{Indice \text{ année } t}{Indice \text{ année } t-1} - 1 \right) * 100$$

Ce taux indique la variation de la production de la période actuelle par rapport à la période précédente.

**Tableau 62: Taux de croissance annuelle par produit (de 2007 à 2015)**

Produits	2007	2008	2009	2010	2011	2012	2013	2014	2015
Pomme de terre	-6,8	18,4	5,5	-12,2	-5,2	70	156,8	47,5	-31,7
Petit pois	-2,1	-5	5,7	-15,5	-0,4	-46,8	38,4	-46,5	-
Patate douce	4,3	2,7	3,3	-37,3	-1,2	-30,9	27,3	-20,9	-12,6
Colocase	-0,2	0,4	0,4	32,2	-0,9	59,4	46,5	-15,3	-
Riz	-	-	-	5,8	-	-	-35,9	62,6	-42,6
Maïs	-	-	-	-	-	-	7,0	-21,3	25,7
Sorgho	-	-	-	-	-	-	-0,2	-29,0	-11,1
Manioc	-	-	-	-	-	-	79,5	0,4	23,0
Igname	-	-	-	-	-	-	-93,0	-	-
Banane à bière	-	-	-	-	-	-	-53,8	161,0	61,8
Banane à cuire	-	-	-	-	-	-	-18,4	24,9	-56,0
Banane à fruits	-	-	-	-	-	-	-	108,9	-77,3
Arachides	-	-	-	-	-	-	-21,5	18,8	-
Soja	-	-	-	-	-	-	74,0	1,0	12,4
Eleusine	-	-	-	-	-	-	-67,1	71,2	-
Blé	-	-	-	-	-	-	66,6	-12,3	-
<b>Cultures industrielles</b>									
Café Parche	397	-73,4	92,6	-79,6	658,5	-40,4	-23,8	30,3	-
Café Cerise	334,7	-79,6	239,3	-79,6	338,5	-53,4	100,9	-19	720,6
Coton	-5,5	0,6	-11,8	-33,3	11,2	-14,2	38,0	9,7	36,6
Thé	9,2	-5,6	0,1	19,0	7,9	3,2	-0,8	28,9	29,0
Canne à sucre	5,7	6,6	-29,8	-0,8	54,8	8,1	8,6	-13,6	517,4
Palmier à huile	-18,9	16,2	-5,9	-6,5	-15,1	2,4	59,0	17,1	-

**Source :** Base de données des statistiques agricoles

## **CHAPITRE VI : LA METEOROLOGIE**

A première vue, l'on pourrait se demander pourquoi la présence de ce chapitre dans les statistiques agricoles. Notons qu'il s'agit d'un point très important en ce sens que la météorologie joue un rôle très important dans la production végétale et animale.

Au Burundi, le secteur agricole dépend fortement du climat. Ce qui fait que le changement climatique entraîne une perturbation du calendrier agricole. C'est pour cette raison que le régime pluviométrique constitue un des facteurs déterminants de la production agricole.

Les données concernant la température ont été présentées par province tandis que celles relatives à la pluviométrie sont présentées par stations météorologiques fonctionnelles.

**Tableau 63: Température minimale, moyenne et maximale annuelle par province (en °C)**

Années	2005			2006			2007			2008			2009			2010			2011			2012			2013			2014			2015		
	Min	Moy	Max	Min	Moy	Max	Min	Moy	Max	Min	Moy	Max	Min	Moy	Max	Min	Moy	Max	Min	Moy	Max	Min	Moy	Max	Min	Moy	Max	Min	Moy	Max			
Bubanza - Imbo - Sems	-	-	-	-	-	-	-	-	-	-	-	-	-	-	35,8	-	-	35	19	25	30	19	24	29	15	24	34	13,4	23,9	34,4	15,5	25,3	35,1
Cibitoke - Mparambo	-	-	-	-	-	-	-	-	-	-	-	-	-	-	-	-	-	18	24	31	17	24	32	12	24	35	13,0	24,3	35,6	15,8	25,4	35	
Bujumbura - Bujumbura	14	25	35	14,4	24,9	36	14,5	25	35	13	25	35	14	25	35,2	15	25	35	19	24	30	19	25	30	15	24	34	16,0	24,6	33,2	13,1	23,5	33,8
Bururi - Kigwena - Vyanda	6,4	19	26	5,6	18,9	26	7	19	26	12	18	26	12	19	26,6	12	19	29	15	19	23	15	19	23	13	21	29	12,9	21,3	29,6	12,8	20,6	28,3
Makamba - Makamba	-	-	-	-	-	-	-	-	-	-	-	-	-	-	31,8	-	-	32	-	-	-	16	21	26,4	6	19	32	22,9	26,5	30,0	11,5	11,5	11,5
Gitega - Gitega	7,2	21	32	8,7	20	31	8,7	20	31	6,1	20	31	7,3	20	30,5	8,8	20	31	14	20	26	14	20	26,2	9	20	32	10,0	19,8	29,5	8,3	19,8	31,2
Karusi - Karusi	9,5	21	34	8,2	19,6	32	9,9	20	33	7,8	20	31	9,3	20	32,8	9,3	21	33	13	21	28	13	21	29	8	21	34	9,3	21,8	34,3	10,4	21,7	32,9
Muyinga - Muyinga	13	21	30	11,4	20,1	31	10	21	30	-	19	29	-	-	29,4	-	-	-	16	20	25	15	20	25,7	11	20	30	12,0	20,8	29,6	-	-	-
Kirundo - Kirundo	11	23	35	12,6	22,1	34	13	22	32	9,9	22	34	9,6	22	32,4	9,2	22	33	16	22	28	16	22	27,8	13	23	33	14,0	20,8	29,6	11,8	20,8	29,8
Ngozi - Nyamuswaga	2,4	20	33	2,8	19,2	33	5,2	19	32	1	19	32	2,4	19	31,4	2	20	33	12	20	27	12	20	27,6	5	19	33	5,5	19	32,5	13,5	23,4	33,2
Kayanza - Rwegura	-	-	-	-	-	-	-	-	-	6	16	30	9	16	24,7	8,5	17	25	11	16	21	11	16	20,8	8	17	26	8,0	16,2	24,4	9,5	17,1	24,6
Cankuzo - Cankuzo	7,7	19	32	6,5	17,9	31	5,5	18	31	4,8	17	31	6,5	-	30,5	-	-	31	16	21	26	16	21	26,1	11	21	31	12,7	20,7	28,7	13,0	20,9	28,8
Rutana - Musasa	8,8	23	35	-	21,2	34	-	-	35	7,4	22	34	9	21	34,4	-	-	35	16	23	30	16	23	29,4	10	22	35	10,9	21,5	32,0	9,4	22,2	35,0
Ruyigi - Muriza	-	20	33	-	19,7	32	6,4	20	31	4	20	31	5,2	20	31,4	5,9	20	32	13	20	26	13	20	26	6	19	33	5,6	19,3	33,0	10,0	21,3	32,6
Mwaro - Gisozi	6,1	17	27	6,5	16,8	26	6,6	17	27	4,5	16	26	5	17	29,2	5,6	17	28	11	17	22	11	17	22	4	16	27	4,9	14,8	24,6	6	17,6	29,1

Source : IGEBU,

**Tableau 64: Evolution mensuelle des précipitations par station météorologique de Muriza (en mm)**

Mois Années	Janvier	Février	Mars	Avril	Mai	Juin	Juillet	Août	Septembre	Octobre	Novembre	Décembre	Moyenne annuelle
<b>2005</b>	219,5	53,1	193,1	71,3	45,6	5,6	0	26	34,1	19,7	98,4	71	<b>69,8</b>
<b>2006</b>	101,5	133,7	125,4	190,6	142	0	0	38,6	26,2	89,6	346,5	153,3	<b>112,3</b>
<b>2007</b>	212,8	151,4	115,2	129,7	79,6	18,8	57	46,2	5,2	79,5	62,9	77,1	<b>86,3</b>
<b>2008</b>	162,7	181	169,9	94,7	20,6	6	3	6	40	93,3	117,4	904	<b>149,9</b>
<b>2009</b>	103,1	136,5	115,1	173,4	61,3	0,9	0	2,3	35	31,4	172,9	228,4	<b>88,4</b>
<b>2010</b>	233,3	122,6	244,5	132,8	24,8	2,3	0,0	0,0	31,5	62,3	130,7	194,2	<b>88,4</b>
<b>2011</b>	112,7	95,6	182,5	154,4	23	0	0	0,4	82,1	110,6	157	172,9	<b>90,9</b>
<b>2012</b>	59,5	107,4	115	80,6	21	20,2	0	17,8	16,9	109,5	146,7	101,6	<b>72,4</b>
<b>2013</b>	150,4	139,8	74,4	309,9	81,8	0,0	0,0	0,0	33,8	32,7	132,1	158,9	<b>92,8</b>
<b>2014</b>	107	165,8	93,9	108,6	9,9	5,1	0	0	65,6	142,2	151,3	95,9	<b>78,8</b>
<b>2015</b>	130,5	80,2	137,2	133,4	57,8	42,4	0	2,4	37,6	136,9	141	253,1	<b>96,0</b>

Source: IGEBU

**Tableau 65: Evolution mensuelle des précipitations par station météorologique de Cankuzo (en mm)**

Mois Années	Janvier	Février	Mars	Avril	Mai	Juin	Juillet	Août	Septembre	Octobre	Novembre	Décembre	Moyenne annuelle
<b>2005</b>	120	39,8	153,7	114,5	49,5	3,5	0	6	6,8	77,8	56,6	118,4	<b>62,2</b>
<b>2006</b>	175	188	171	134	113	0	2,2	14,4	56,8	60,7	275	337	<b>127</b>
<b>2007</b>	141	115	99,1	167	31,2	10,8	16,3	13,8	26,1	99,1	166	126	<b>84,3</b>
<b>2008</b>	250,6	252,4	126,1	119,6	2,3	16,9	4,7	19	33,9	89,6	94,5	191,5	<b>100,1</b>
<b>2009</b>	91,5	160,9	138,8	193,2	530	16,9	0,3	-	44	97,7	193,5	163,2	<b>148,2</b>
<b>2010</b>	180,7	235,8	195,1	173,5	74	0	0	0	73,5	95,9	99,5	96,1	<b>102</b>
<b>2011</b>	96,4	109,7	90,7	232,2	38,5	17,4	54,6	7,8	115,3	131,2	341,1	152,3	<b>115,6</b>
<b>2012</b>	38,7	97,1	106,8	191,5	73,2	16,5	0	37,9	27,5	120,6	195	186	<b>92,3</b>
<b>2013</b>	124,8	126,5	113,5	226,7	29,7	0,0	0,0	10,4	87,3	96,6	167,9	189,0	<b>97,7</b>
<b>2014</b>	93,1	121,1	150,5	79,4	5,9	20,1	0	50,8	60,0	135,1	134,1	162,2	<b>84,4</b>
<b>2015</b>	59,4	67,7	156,9	156,6	105,1	0	0	0,3	27,1	129,1	212	173,4	<b>90,6</b>

Source: IGEBU

**Tableau 66: Evolution mensuelle des précipitations par station météorologique de Musasa (en mm)**

Mois Années	Janvier	Février	Mars	Avril	Mai	Juin	Juillet	Août	Septembre	Octobre	Novembre	Décembre	Moyenne annuelle
<b>2005</b>	121,5	50,5	133,2	69	52,1	0,5	0	0	26,5	30,7	54,2	187	<b>60,4</b>
<b>2006</b>	169	66,6	123	129	145	1,1	0	52,6	44	68,9	32,4	185	<b>109</b>
<b>2007</b>	157	183	119	226	40,5	44,8	5,6	3,7	5,5	21,1	100	109	<b>84,6</b>
<b>2008</b>	105,5	160,9	174,9	120,1	5,1	46	0	0	67,7	44,2	135,4	116,2	<b>81,3</b>
<b>2009</b>	119,3	87,5	179,3	161,8	128,7	25	0	0	5,8	46,5	219,8	117,6	<b>91</b>
<b>2010</b>	122,4	241,3	169,1	112	61,3	9,6	0	0	19,5	45	213	170,7	<b>97</b>
<b>2011</b>	116,7	121,6	155,3	99,8	28,8	3	0	0	17,8	33,1	190,2	169	<b>85</b>
<b>2012</b>	56,2	113,7	101,1	223,9	79,2	16,5	0	0	15,3	111,2	83,7	237,9	<b>103,8</b>
<b>2013</b>	198,6	241,9	247,5	262,9	45,8	0,0	0,0	0,0	0,0	93,9	130,8	240,0	<b>121,8</b>
<b>2014</b>	107	149	224,3	131,6	25,6	16	0	13,7	64,9	111,7	81,1	215,2	<b>95,0</b>
<b>2015</b>	175,3	121,6	267,8	167,2	80,8	0	0	0	36,5	56,6	173,7	205,20	<b>107,0</b>

Source: IGEBU

**Tableau 67 : Evolution mensuelle des précipitations par station météorologique de Rwegura (en mm)**

Mois Années	Janvier	Février	Mars	Avril	Mai	Juin	Juillet	Août	Septembre	Octobre	Novembre	Décembre	Moyenne annuelle
<b>2005</b>	255,9	42,3	226,4	129,4	135,6	9,1	-	-	-	-	-	-	<b>133,1</b>
<b>2006</b>	61,3	155	137	148	204	13	8,1	7,9	35,2	80,1	-	-	<b>85</b>
<b>2007</b>	286	241	139	229	-	-	9,4	38,9	141	161	119	-	<b>151,6</b>
<b>2008</b>	-	-	-	156,1	79,7	89,8	21,4	-	150,4	171,3	75,7	125,1	<b>108,7</b>
<b>2009</b>	247,6	205,2	176,4	181,6	248,2	12,6	0,5	48,8	50,4	103,6	234,9	127,1	<b>136,4</b>
<b>2010</b>	265,1	235,6	206,6	-	81,4	143	0	0	120,7	111,6	234,8	110,9	<b>137,2</b>
<b>2011</b>	114,8	144,8	270,9	0	148,4	28,3	20,6	25,9	115,7	0	366,7	246,4	<b>148,2</b>
<b>2012</b>	40	113,7	62,9	262	225,4	10,6	0,3	87,7	103,4	195,4	196,7	242,8	<b>128,4</b>
<b>2013</b>	215,2	101,0	312,4	286,8	128,4	0,0	0,3	57,9	172,5	119,6	117,1	295,3	<b>150,5</b>
<b>2014</b>	288,4	265,9	221,6	148	19,5	19,5	15,6	48,5	111,0	270,0	189,3	246,7	<b>153,7</b>
<b>2015</b>	166,9	101,5	205,9	270	152,2	63,1	0	0	103,8	165,4	303,9	147,5	<b>140,0</b>

Source: IGEBU

**Tableau 68: Evolution mensuelle des précipitations par station météorologique de Nyamuswaga (en mm)**

Mois Années	Janvier	Février	Mars	Avril	Mai	Juin	Juillet	Août	Septembre	Octobre	Novembre	Décembre	Moyenne annuelle
<b>2005</b>	90,3	87,4	101,8	223,7	122,4	9	0	57,6	45,5	115,7	156,1	85,8	<b>91,3</b>
<b>2006</b>	52,6	93,3	162,4	314,6	172,3	0	0	28,8	49,5	102	240,9	99,5	<b>109,6</b>
<b>2007</b>	123,1	131,4	68,1	118,1	72,8	23,4	22,9	21,3	63,3	190,5	156,9	58,6	<b>90,2</b>
<b>2008</b>	195,6	172,6	203,8	130	92,7	32,6	0	16,6	107,3	184,7	102,8	154,4	<b>116,1</b>
<b>2009</b>	152,6	195,4	48	191,5	135,4	6,5	0	18,5	40,5	105,9	-	131,4	<b>93,1</b>
<b>2010</b>	282,7	216	179,6	139,8	96,9	2,8	0	0	41,7	79,1	750	148,7	<b>105,2</b>
<b>2011</b>	219,8	117,6	139,8	169,5	91,7	85,8	99,5	58,6	154,4	131,4	148,7	212,2	<b>138,4</b>
<b>2012</b>	87,7	104,2	93,4	97,5	105,1	91,3	109,6	90,2	116,1	93,1	105,2	252	<b>128,6</b>
<b>2013</b>	109,7	104,2	145,3	271,9	52,4	0,0	0,0	32,4	141,0	69,4	168,4	279,0	<b>114,5</b>
<b>2014</b>	68,7	242,7	128	241,8	12,5	39,7	1,7	0	102,9	116,6	95,4	127,1	<b>98,1</b>
<b>2015</b>	79,9	121	180,5	240,9	121,1	48,8	0	0	96,3	246,2	248,1	171,7	<b>129,5</b>

Source: IGEBU

**Tableau 69 : Evolution mensuelle des précipitations par station météorologique de Kirundo (en mm)**

Mois Années	Janvier	Février	Mars	Avril	Mai	Juin	Juillet	Août	Septembre	Octobre	Novembre	Décembre	Moyenne annuelle
<b>2005</b>	72,9	160,3	181,5	112,3	169,3	14,6	0	30,2	46,3	103,4	69,8	103,7	<b>88,7</b>
<b>2006</b>	39,3	46	143,4	160,7	199,5	4,6	2,9	45,1	64,4	77,3	225,2	130,6	<b>94,9</b>
<b>2007</b>	130,3	147	99,9	242,9	77,9	12,3	28,4	47,8	85,2	115,9	129,6	26,4	<b>95,3</b>
<b>2008</b>	67	144	252,1	143,3	56,2	52,6	2,4	9,5	35,8	84,6	94,3	62,5	<b>83,7</b>
<b>2009</b>	112,9	136,9	115,1	175	119,3	0,7	0	25,7	102,2	87,1	147,2	86,5	<b>92,4</b>
<b>2010</b>	37,6	211,1	144	176,7	90	19,5	0	0	74,5	35,1	108,2	163,9	<b>88,4</b>
<b>2011</b>	66	93,4	166,2	210,6	134,7	28,3	37,4	3,3	95,7	172,3	175,3	93	<b>106,3</b>
<b>2012</b>	6,8	99	150,1	146,8	175,3	35,4	0	30,6	101,5	134,7	126	163,4	<b>106,3</b>
<b>2013</b>	83,1	18,7	154,5	232,2	42,5	0,0	0,0	39,5	137,8	169,4	37,6	93,6	<b>84,1</b>
<b>2014</b>	68,5	177	98,1	151,1	21,2	8,5	2,3	33,5	157,3	105,7	156,2	146,2	<b>93,8</b>
<b>2015</b>	70,2	55,2	76	185	180,8	-	0	4,2	143,8	167,9	162,5	76,80	<b>93,5</b>

Source : IGEBU.



**Tableau 70: Evolution mensuelle des précipitations par station météorologique de Muyinga (en mm)**

Mois Années	Janvier	Février	Mars	Avril	Mai	Juin	Juillet	Août	Septembre	Octobre	Novembre	Décembre	Moyenne annuelle
<b>2005</b>	101,3	53	140,4	196,8	67	20,6	0	46,3	28,9	53,2	61,9	93,2	<b>71,9</b>
<b>2006</b>	95,3	89,7	133	165,1	121,7	0,9	1,5	32,2	39,9	31,1	203,7	144,5	<b>88,2</b>
<b>2007</b>	71,9	130,9	69,5	198,6	53,8	70,7	8,3	19,2	104,3	81,4	171,6	71,5	<b>87,6</b>
<b>2008</b>	123,3	183,1	223,7	137,9	31,1	19,8	4,2	3,4	55,3	155,1	101,8	96,6	<b>94,6</b>
<b>2009</b>	72,2	118,7	240,9	220,4	31,1	6	0	53,7	49,6	78,4	136,8	137,9	<b>95,5</b>
<b>2010</b>	136,4	240	141	120,5	93,5	6,6	0	0	22	51,3	93,4	121,3	<b>85,5</b>
<b>2011</b>	82,3	88,8	125	171	91,9	70,6	13,4	3,4	103,4	135,9	215,9	142,2	<b>103,6</b>
<b>2012</b>	23,1	96,6	82,6	203	105,1	9,4	0	24,3	102,5	162,1	139,9	200,6	<b>104,5</b>
<b>2013</b>	75,3	104,9	255,3	205,0	33,4	0,0	21,6	3,4	42,9	63,2	167,0	215,7	<b>99,0</b>
<b>2014</b>	78	167,7	146,2	118,7	1,9	24,3	0	83,4	83,7	106,7	73,0	-	<b>-</b>
<b>2015</b>	98,1	207,2	115,1	258	75	11,8	0	36,8	37,1	153,5	212,6	117,1	<b>110,1</b>

Source: IGEBU

**Tableau 71: Evolution mensuelle des précipitations par station météorologique de Gisozi (en mm)**

Mois Années	Janvier	Février	Mars	Avril	Mai	Juin	Juillet	Août	Septembre	Octobre	Novembre	Décembre	Moyenne annuelle
<b>2005</b>	213,5	70,7	82,2	110,1	182,2	2,1	0	62,5	29,3	87,8	103,2	172,1	<b>93</b>
<b>2006</b>	211	162	181	195	236	0	1,8	31,4	44,4	51,7	31,7	26,7	<b>142</b>
<b>2007</b>	184	211	11,9	238	111	22	22,5	41	53,6	123	179	138	<b>111,3</b>
<b>2008</b>	136,6	265,8	220,7	133,9	20	15,5	6	13,8	89	230,9	82,3	138,3	<b>112,7</b>
<b>2009</b>	281,2	209,3	232,8	189,9	113,4	8,3	4,8	24,4	41,6	145,9	174,3	197,1	<b>135,3</b>
<b>2010</b>	183,9	159,7	238	149,8	69,4	8,8	0	0	89,7	202,6	142	222,4	<b>122,2</b>
<b>2011</b>	178,2	130,6	160	297,3	119	46	24,2	9,9	93,5	99,4	300,6	260,3	<b>143,2</b>
<b>2012</b>	104,7	202,3	193,7	268,2	166	29,5	0,9	41,4	70,9	185	156,2	262	<b>140,1</b>
<b>2013</b>	132,4	160,1	156,9	206,1	58,5	0,0	0,0	23,0	147,4	306,4	578,3	279,5	<b>170,7</b>
<b>2014</b>	217,3	212,2	176,4	185,2	165	9,6	4,9	42,10	224,7	224,7	172,7	224,3	<b>154,9</b>
<b>2015</b>	179,2	252,1	229,9	-	113,1	10	0	2,4	76,1	234,3	-	215,9	<b>109,4</b>

Source: IGEBU

**Tableau 72: Evolution mensuelle des précipitations par station météorologique de Mparambo (en mm)**

Mois Années	Janvier	Février	Mars	Avril	Mai	Juin	Juillet	Août	Septembre	Octobre	Novembre	Décembre	Moyenne annuelle
<b>2009</b>	-	-	-	118,3	225,8	84,3	0,1	2,3	0,8	50,4	174,7	237,6	<b>153,4</b>
<b>2010</b>	116,1	159,4	113	228,7	92	22,4	4	0	90	53,6	100,4	177,5	<b>96,4</b>
<b>2011</b>	77,1	119,2	108	122,2	67,7	54,3	2,1	24	58,5	82	130,3	207,4	<b>89,3</b>
<b>2012</b>	49,9	80,6	55,7	112,6	80,8	15,1	0	20	51,9	152,7	72,7	135,8	<b>75,2</b>
<b>2013</b>	84,6	51,0	250,5	112,0	45,6	0,0	1,4	38,3	556,6	32,0	127,1	265,2	<b>130,4</b>
<b>2014</b>	114,3	107,8	54,8	70,9	28,2	24,8	1,0	16,2	73,5	128,2	38,5	174,7	<b>69,4</b>
<b>2015</b>	116,7	33,1	135,8	128,8	54,8	51,3	-	2,1	67,5	97,3	130,2	115,6	<b>77,7</b>

Source: IGEBU

**Tableau 73: Evolution mensuelle des précipitations par station météorologique de Bururi - Vyanda (en mm)**

Mois Années	Janvier	Février	Mars	Avril	Mai	Juin	Juillet	Août	Septembre	Octobre	Novembre	Décembre	Moyenne annuelle
<b>2005</b>	274,3	69,6	242	170,6	180,3	16,9	0	48,9	7,1	19,8	142,5	206,9	<b>114,9</b>
<b>2006</b>	120,5	198,5	198,8	259,3	169,4	1,2	0	19,5	33,5	83,4	278,8	205	<b>130,7</b>
<b>2007</b>	309	207	220	119	76,5	35,4	0	10,5	12,8	81,9	255	196	<b>127</b>
<b>2008</b>	284,8	259,9	279,9	160,2	27,8	68,6	4,5	5,5	29,6	120,3	218,7	150,3	<b>134,2</b>
<b>2009</b>	211,9	182,3	91,1	234,2	141,6	15,2	0	0	24,6	80,6	309,2	288,1	<b>131,6</b>
<b>2010</b>	203,1	149,9	207,3	92	82,2	78	0	0	42,4	98,1	237,8	249,4	<b>114,2</b>
<b>2011</b>	167,3	178,9	195,8	182,1	85	13,5	2,2	0	58,2	103,2	254,8	290,5	<b>127,6</b>
<b>2012</b>	198,5	82,6	191,3	230,4	82,5	12,3	0	43,9	48,1	129,1	127,5	250,9	127
<b>2013</b>	194,7	150,4	196,9	208,7	53,2	0,0	0,0	0,0	50,8	200,8	277,1	403,3	140,9
<b>2014</b>	269,3	175,9	183,6	96,1	6,4	26,4	0	7,2	54,0	148,2	72,1	236,4	106,3
<b>2015</b>	212,7	168,9	283,7	339,1	31,6	1,3	0	0	13,3	215,6	280,9	253,7	150,0

Source: IGEBU

**Tableau 74: Evolution mensuelle des précipitations par station météorologique de Karusi (en mm)**

Mois Années	Janvier	Février	Mars	Avril	Mai	Juin	Juillet	Août	Septembre	Octobre	Novembre	Décembre	Moyenne annuelle
<b>2005</b>	145,7	61,2	118,2	166,9	90,4	8,8	0	79	69,9	37,6	93,4	110,9	<b>81,8</b>
<b>2006</b>	151,3	159,1	137	179,2	156,2	0	0	30,1	80,8	291	317,8	225,9	<b>144</b>
<b>2007</b>	157,5	160,5	97,7	145,5	52,5	22,6	20,7	15,9	11,4	114,9	210,9	62,9	<b>89,4</b>
<b>2008</b>	145,8	203,7	212,1	160,9	32,2	20,9	9	7,7	29,8	114,1	64,4	69,7	<b>89,2</b>
<b>2009</b>	111,2	136,1	91,5	167,6	39,5	0,2	1	27,9	53,5	38,7	136,1	136,5	<b>78,3</b>
<b>2010</b>	201,9	168,7	226,4	121,8	65,4	1,2	0	0	49,2	52,2	124,1	152,6	<b>97</b>
<b>2011</b>	121,7	82,3	237,1	239,8	42,3	2,1	23	0	91,6	162	237,9	181	<b>118,4</b>
<b>2012</b>	25	129	154,9	177,3	60,4	21,1	0	28,7	10,2	127	162,8	149,2	<b>95</b>
<b>2013</b>	121,1	102,2	144,6	160,2	30,0	0,0	0,0	39,3	49,9	84,6	105,4	269,1	<b>92,2</b>
<b>2014</b>	81,3	245,6	129,4	153,3	0,6	4,7	0	16,2	112,7	133,9	94,6	176,9	<b>95,8</b>
<b>2015</b>	89,6	75,5	199,7	159,2	58	54,8	0	3,4	49	167,3	148,7	116,5	<b>93,4</b>

Source: IGEBU

**Tableau 75: Evolution mensuelle des précipitations par station météorologique de Gitega (en mm)**

Mois Années	Janvier	Février	Mars	Avril	Mai	Juin	Juillet	Août	Septembre	Octobre	Novembre	Décembre	Moyenne annuelle
<b>2005</b>	131	77,5	111	76,5	94	1,8	0	55,8	32,7	17,9	110	130	<b>69,9</b>
<b>2006</b>	118	329	132	131	169	0,5	0	32,8	39,8	126	369	194	<b>128,3</b>
<b>2007</b>	153	173	111	163	26,4	27,1	36,5	14,6	43,4	153	143	143	<b>99</b>
<b>2008</b>	186	157	146	121	5,3	6	3,4	0,8	57,6	113	24,3	87,2	<b>80,7</b>
<b>2009</b>	183	142	201	136	87,3	0,7	0	14,5	12,3	65,3	218	151	<b>101</b>
<b>2010</b>	169,4	170,6	198,5	123,6	63,5	2,7	0	0	33,8	71	200,4	110	<b>95,1</b>
<b>2011</b>	126,7	96,4	212,5	123,4	28,7	6,2	31,1	0,0	50,3	108,1	204,2	232,7	<b>101,7</b>
<b>2012</b>	44,5	73,1	105,2	111	87,1	25,4	0	10,2	73,4	191,4	151,2	143,3	<b>84,65</b>
<b>2013</b>	138,5	48,6	154,7	227,0	16,5	0,0	0,0	19,5	42,0	77,9	114,1	202,1	<b>86,7</b>
<b>2014</b>	131,9	202,8	180,1	81,3	3,4	24,7	0,8	32,8	101,6	115,0	232,6	162,6	<b>103,7</b>
<b>2015</b>	153,5	126,2	180	175,4	64,6	2	0	0	45,4	198,4	208,5	92,3	<b>103,8</b>

Source: IGEBU

**Tableau 76: Evolution mensuelle des précipitations à la station météorologique de Bujumbura – Aéroport (en mm)**

Mois Années	Janvier	Février	Mars	Avril	Mai	Juin	Juillet	Août	Septembre	Octobre	Novembre	Décembre	Moyenne annuelle
2005	195,2	61	145,9	70,2	130,6	1,1	0	4,8	4,2	32,9	116,1	55	68,1
2006	87	121	124	111	88,9	2,5	0,9	38,1	32,3	63	157	215	86,7
2007	143	81,7	86,5	150	22,2	10,7	52,3	6,9	29,9	113	63,4	94,6	71,1
2008	99,1	166,7	71	69,2	23,2	89,2	15,1	3,6	31,9	69,7	65,1	37	61,7
2009	125	148	188,4	133,3	86,8	1,6	0	3,5	5,1	67,6	248,7	225,8	102,8
2010	210,4	124,0	155,8	63,7	33,8	4,4	3,7	0,0	41,2	50,9	90,8	71,0	70,8
2011	76,6	85,4	173,3	116,9	62,5	33,3	23,6	4,6	87	67,5	108,9	194,8	76,3
2012	62,1	96,2	49,6	104,1	54,4	46,8	-	29,5	33,8	172,7	56,7	246	86,5
2013	91,6	66	85,9	113,4	37,8	0	0	13,5	79,4	12,4	59,5	123,2	56,9
2014	-	-	-	-	-	-	-	-	-	-	-	-	-
2015	76,2	125,8	52,4	81,3	43	2,9	0	6,4	23,1	120,9	97,5	132,7	63,5

Source : IGEBU

**Tableau 77: Evolution mensuelle des précipitations par station météorologique de Makamba (en mm)**

Mois Années	Janvier	Février	Mars	Avril	Mai	Juin	Juillet	Août	Septembre	Octobre	Novembre	Décembre	Moyenne annuelle
<b>2005</b>	271	100,4	167,1	194	139,9	7,5	0	9,8	23,9	47,8	104,7	171	<b>103,1</b>
<b>2006</b>	129	121,5	,3	267	257,8	2,2	0,1	33,6	50,8	105,3	305,4	230,1	<b>140,1</b>
<b>2007</b>	206,4	225,2	113,9	155,5	136,4	31,1	7,3	28,5	3,2	64,1	145,8	163,1	<b>106,7</b>
<b>2008</b>	202,6	-	-	259	-	27	0,2	10,5	74,5	69,4	159	155,3	<b>106,4</b>
<b>2009</b>	140,5	128,6	162,2	177,1	67,5	8,5	0	0	67	58,7	207,4	229,2	<b>103,9</b>
<b>2010</b>	151,0	108,4	296,7	112,9	62,1	10,2	0,0	0,0	10,0	110,7	180,3	282,6	<b>110,4</b>
<b>2011</b>	274,6	68,4	244,2	135,3	71,7	4,3	0	0	78,1	103,8	247,2	0	<b>102,3</b>
<b>2012</b>	50,8	112,3	232,3	205,1	142,2	37,2	2,9	73,3	86,6	169,7	64,4	205,6	<b>115,2</b>
<b>2013</b>	150,1	112,3	191,2	203,9	57,7	0	0	8,8	39,7	159,9	150,1	480,2	<b>129,5</b>
<b>2014</b>	107	149	224,3	131,6	25,6	16	0	1,7	64,9	111,7	81,1	215,2	<b>94</b>
<b>2015</b>	196,5	130,4	244,4	187,9	82,2	0	0	0	20,5	145,6	191,4	240,2	<b>119,2</b>

Source: IGEBU