

INSTITUT DE STATISTIQUES ET D'ETUDESECONOMIQUES DU BURUNDI



DIRECTION GENERALE

TITRE : ANNUAIRE DES STATISTIQUES AGRICOLES 2014

DATE DE PRODUCTION : Novembre 2015



DATE DE PUBLICATION : Novembre 2015

ISTEEBU, B.P. 1156 BUJUMBURA, Tél. : 22 2149/22 67 29, FAX : 22 26 35, E-Mail : isteebu@cinf.com,
isteebubdi@gmail.com, isteebu@isteebu.bi, Site Web : www.isteebu.bi

TABLE DES MATIERES

LISTE DES TABLEAUX	3
LISTE DES GRAPHIQUES	6
SIGLES ET ABREVIATIONS	7
AVANT PROPOS	9
CHAPITRE I: GENERALITES	10
I.1. Caractéristiques de l'agriculture burundaise.....	10
I.2 Les caractéristiques agro-écologiques des provinces du Burundi.....	11
I.3. Historiques des statistiques agricoles au Burundi.....	16
I.4. Relations de l'ISTEEBU avec les structures Productrices des statistiques agricoles.....	17
CHAPITRE II : PRODUCTION ET PRIX A LA PRODUCTION DES PRINCIPALES CULTURES VIVRIERES	18
II.1 Production vivrière	18
II.2. Les prix à la production de certains produits agricoles.....	38
CHAPITRE III : LES BRANCHES ASSOCIEES A L'AGRICULTURE	40
III.1. L'élevage	40
III.2. La Pêche	42
III.2.1. Type de pêche	43
III.2.2. Les Etangs piscicoles au Burundi.....	43
III.3. La Sylviculture	48
1. Les formations forestières artificielles	48
2. Les boisements domaniaux.....	48
CHAPITRE IV : CULTURES INDUSTRIELLES	50
IV.1. Le café	50
IV.2. Le coton	65
IV.3. Le thé.....	69
VI.4 La canne à sucre.....	76
IV.5 Le riz.....	78
IV.6 Le palmier à huile	81
IV.7. Le quinquina.....	82

CHAPITRE V : QUELQUES ANALYSES SUR L'EVOLUTIONS DE LA PRODUCTION AGRICOLE	83
V.1. Productions Vivrières	83
V.2. Productions industrielles.....	85
V.3. Indice de production agricole.....	86
V.3.1. Indice de production agricole par produit	87
V.3.2. Taux de croissance annuel par produit.....	88
CHAPITRE VI : L'ENVIRONNEMENT	89
CHAPITRE VII : LA METEOROLOGIE.....	94

LISTE DES TABLEAUX

Tableau 1 : La production des cultures vivrières de 2005 (en tonnes)	19
Tableau 2 : La production des cultures vivrières de 2006 (en tonnes)	20
Tableau 3 : La production des cultures vivrières de 2007 (en tonnes)	22
Tableau 4 : La production des cultures vivrières de 2008 (en tonnes)	24
Tableau 5 : La production des cultures vivrières de 2009 (en tonnes)	26
Tableau 6 : La production des cultures vivrières de 2010 (en tonnes)	28
Tableau 7 : La production des cultures vivrières de 2011 (en tonnes)	30
Tableau 8 : La production des cultures vivrières de 2012 (en tonnes)	32
Tableau 9 : La production des cultures vivrières de 2013 (en tonnes)	34
Tableau 10 : La production des cultures vivrières de 2014(en tonnes)	36
Tableau 11 : Prix à la production de certains produits industriels, de la forêt et de pêche	39
Tableau 12 : Evolution des effectifs du bétail et autres produits	41
Tableau 13 : Animaux abattus	42
Tableau 14 : Situation des étangs piscicoles	44
Tableau 15 : Evolution de la production de poisson par mode de pêche (en tonne) ..	46
Tableau 16 : Prix au producteur de poisson par mode de pêche (Fbu par tonne)	46
Tableau 17 : Evolution de la production de poisson en valeur par mode de pêche ...	47
Tableau 18 : Production des Trois modes de pêche par espèces de poisson (en tonnes)	47
Tableau 19 : Superficies des forêts existantes (en hectares)	49
Tableau 20 : Les produits de la forêt	49
Tableau 21 : Prix au producteur des produits de la forêt (Fbu/m3)	49
Tableau 22 : Apport de cerises aux SOGESTAL et aux autres sociétés privées (en tonnes)	51
Tableau 23 : Apport de cerises aux SOGESTAL et aux autres sociétés privées (en tonnes) (Suite)	52
Tableau 24 : Apport de cerises aux SOGESTAL et aux autres sociétés privées (en tonnes) (Suite)	53
Tableau 25 : Production de café parche Fully Washed par les SOGESTAL et autres sociétés privées en 2011 - 2012	54
Tableau 26 : Production de café parche Fully Washed par les SOGESTAL et autres sociétés privées en 2012 - 2013	55
Tableau 27 : Production de café parche Fully Washed par les SOGESTAL et autres sociétés privées en 2012 - 2013(suite)	56
Tableau 28 : Production de café parche Fully Washed par les SOGESTAL et autres sociétés privées en 2013 - 2014	57
Tableau 29 : Production de café parche Washed par les SOGESTAL et autres sociétés privées en 2011 - 2012.	60
Tableau 30 : Production de café parche Washed par les SOGESTAL et autres sociétés privées en 2012 - 2013.	61
Tableau 31 : Production de café parche Washed par les SOGESTAL et autres sociétés privées en 2013- 2014.	62
Tableau 32: Production de café vert par qualité et par campagne (en tonnes)	63
Tableau 33: Evolution de quantités de certains intrants agricoles utilisés par	64
Tableau 34 : Evolution du prix du café au producteur	64
Tableau 35 : Evolution de la production de coton	66
Tableau 36 : Evolution de la production de graines de coton (en tonnes)	66
Tableau 37 : Production de coton (en tonnes)	67
Tableau 38 : Evolution des prix à la production (en Fbu/kg)	67
Tableau 39 : Evolution des superficies cotonnières	68
Tableau 40 : Répartition des planteurs de coton selon les régions	68
Tableau 41 : Rendement de coton à l'ha (en tonnes)	68

Tableau 42 : Evolution de la production de feuilles vertes par blocs industriels et par milieu villageois (en tonnes)	70
Tableau 43 : Evolution de la superficie, de la production de thé et du prix au	71
Tableau 44 : Superficies plantées en blocs industriels (En ha)	71
Tableau 45: Superficies (en ha) occupées par la théiculture villageoise selon les sites	72
Tableau 46 : Evolution de la production en valeur de feuilles vertes (en millier de Fbu)	73
Tableau 47 : Evolution de la production de thé sec vendable par usine (en tonnes) . .	74
Tableau 48: Evolution des pépinières des plants de théier	74
Tableau 49: Evolution du rendement du thé par site (en kg/ha)	75
Tableau 50: Evolution de la production de la canne, du sucre et de la mélasse	76
Tableau 51 : Evolution des superficies, des rendements et des prix	77
Tableau 52 : Evolution de la consommation des engrais (en kg)	77
Tableau 53: Evolution de la consommation des herbicides	77
Tableau 54: Quantité du riz paddy reçue à la rizerie par variété et par campagne . . .	78
Tableau 55: Evolution du prix au producteur (Fbu/kg)	79
Tableau 56 : Evolution des prix des engrais et produits phytosanitaires	80
Tableau 57: Données sur la culture du palmier à huile encadrée par l'OHP	81
Tableau 58: Evolution des superficies, de la production et du rendement du quinquina	82
Tableau 59: Evolution des exportations en valeur	82
Tableau 60 : Evolution des productions vivrières de 2005 à 2013 (en Tonnes)	83
Tableau 61 : Evolution de la production industrielle de 2005 à 2012 (en Tonnes) . . .	85
Tableau 62: Indice de Production Agricole (2006 à 2014)	87
Tableau 63: Taux de croissance annuelle par produit (de 2007 à 2014)	88
Tableau 64: Superficie des espaces naturels	90
Tableau 65: Répartition des superficies de certains écosystèmes naturels	91
Tableau 66 : Répartition des superficies des aires protégées	91
Tableau 67: Répartition de la flore vasculaire du Burundi selon la famille, le genre et	92
Tableau 68: Répartition de la faune au Burundi selon la famille, le genre et l'espèce	93
Tableau 69 : Température minimale, moyenne et maximale annuelle par province (en °C)	95
Tableau 70: Evolution mensuelle des précipitations à la station météorologique de Bujumbura – Aéroport (en mm)	96
Tableau 71 : Evolution mensuelle des précipitations par station météorologique de Makamba (en mm)	96
Tableau 72: Evolution mensuelle des précipitations par station météorologique de Muriza (en mm)	97
Tableau 73 : Evolution mensuelle des précipitations par station météorologique de Cankuzo (en mm)	97
Tableau 74 : Evolution mensuelle des précipitations par station météorologique de Musasa (en mm)	98
Tableau 75 : Evolution mensuelle des précipitations par station météorologique de Rwegura (en mm)	98
Tableau 76: Evolution mensuelle des précipitations par station météorologique de Nyamuswaga (en mm)	99
Tableau 77 : Evolution mensuelle des précipitations par station météorologique de Kirundo (en mm)	99
Tableau 78 : Evolution mensuelle des précipitations par station météorologique de Muyinga (en mm)	100
Tableau 79: Evolution mensuelle des précipitations par station météorologique de Gisozi (en mm)	100
Tableau 80: Evolution mensuelle des précipitations par station météorologique de Mparambo (en mm)	101
Tableau 81 : Evolution mensuelle des précipitations par station météorologique de Bururi - Vyanda (en mm)	101
Tableau 82: Evolution mensuelle des précipitations par station météorologique de	

Karuzi (en mm)	102
Tableau 83 : Evolution mensuelle des précipitations par station météorologique de Gitega (en mm).....	102
Tableau 84: Evolution mensuelle des précipitations par station météorologique d'Imbo (en mm).....	103

LISTE DES GRAPHIQUES

Graphique 1 : Evolution des productions des céréales et des légumineuses	84
Graphique 2: Evolution de la production des racines et tubercules et des	84
Graphique 3 : Evolution de la production du café et de la canne à sucre	85
Graphique 4 : Evolution de la production du thé, du coton, du palmier à huile et du riz.	86

SIGLES ET ABREVIATIONS

AEPV	: Association d'Encadrement de Production et de Vulgarisation en milieu rural
ARFIC	: Autorité de Régulation de la Filière Café
BCC	: Burundi Coffee Company
BI	: Bloc Industriel
CDM	: Centre de Dépulpage Manuel
CNDAPA	: Centre National de Développement d'Aquaculture et de Pêche Artisanale
COGERCO	: Compagnie de Gérance du Coton
COPROTRA	: Coffee Processing and Trading Company
CRS	: Catholic Relief Service
DM	: Deutsch Mark (Devise Allemande)
DEABU	: Dénombrement des Exploitations Agricoles au Burundi
DGE	: Direction Générale de l'Élevage
FAO	: Organisation des Nations Unies pour l'Alimentation et l'Agriculture
Fbu	: Francs Burundais
FH	: Food for the Hungry
GAHP	: Grippe Aviaire Hautement Pathogène
ha	: hectare
ICOCOGE	: Institut de Construction et de Commerce Général
INECN	: Institut National pour l'Environnement et la Conservation de la Nature
IPPTE	: Initiative des Pays Pauvres Très Endettés
IRUSTAT	: Institut Rundi de Statistiques
ISABU	: Institut des Sciences Agronomiques du Burundi
ISTEEBU	: Institut de Statistiques et d'Études Économiques du Burundi
KCl	: Chlorure de Potassium
Kg	: kilogramme
OBPE	: Office Burundais pour la Protection de l'Environnement
OBR	: Office Burundais des Recettes
OTB	: Office du Thé du Burundi
OCIBU	: Office du Café du Burundi
OHP	: Office de l'Huile de Palme
MV	: Milieu Villageois
PDR	: Projet de Développement Régional-Nyanza
PIB	: Produit Intérieur Brut
PRASAB	: Projet de Réhabilitation Agricole et Gestion Durable de terres au Burundi
PRDMR	: Programme de Relance et de Développement du Monde Rural
PROTHEM	: Promotion du Thé de Mwaro
PTRPC	: Programme Transitoire de Reconstruction Post Conflit
RDC	: République Démocratique du Congo
\$: Dollar
SARGIA	: Système d'Alerte Rapide et de Gestion de l'Information Agricole
SEDES	: Société d'Études pour le Développement Économique et Social
SODECO	: Société de Déparchage et de Conditionnement du café

SOGESTAL : Société de Gestion des Stations de Lavage
SOKINABU : Société d'Economie Mixte pour l'Exploitation du Quinquina
SONICOFF : Source of Nile Coffee
SOSUMO : Société Sucrière du Moso
SPINAP-AHI: Support Program to Integrated National Action Plans for Avian
and Human Influenza
SRDI : Société Régionale de Développement de l'Imbo
UICN : Union Internationale pour la Conservation de la Nature

AVANT PROPOS

Dans le cadre de la matérialisation des missions qui lui sont assignées, l'Institut de Statistiques et d'Etudes Economiques du Burundi ne cesse de produire des publications. C'est dans ce cadre que s'inscrit la production du présent annuaire des statistiques agricoles de 2014.

Le présent annuaire présente les caractéristiques agro-écologiques du pays, les productions vivrières et industrielles, les prix à la production de certains produits agricoles, les branches associées à l'agriculture ainsi que l'indice de production agricole.

Pour permettre aux utilisateurs de mieux étudier les évolutions des productions agricoles, une série des données de dix ans, là où c'est possible, a été prise en considération.

Malgré l'importance du secteur agricole, l'information statistique de base sur ce secteur n'est pas satisfaisante. Nul n'ignore que le Burundi n'a jamais réalisé le **Recensement Général Agricole** et de ce fait ne dispose pas d'une véritable base de sondage actualisée.

Les seules données dont nous disposons proviennent de l'Enquête Nationale Agricole du Burundi (ENAB) entamée en 2011- 2012. Ces mêmes données font l'objet de cette publication en particulier sur les chapitres de la production vivrière et de l'élevage.

La Direction Générale de l'ISTEEBU réitère ses remerciements aux personnes physiques ou morales qui contribuent d'une manière ou d'une autre au bon déroulement des travaux de collecte des données permettant de produire cette publication.

De surcroît, nous confirmons la disponibilité de l'Institut pour recevoir toutes remarques et suggestions qui permettront d'enrichir les publications ultérieures.

LA DIRECTION GENERALE DE L'ISTEEBU

Nicolas NDAYISHIMIYE

CHAPITRE I: GENERALITES

I.1. Caractéristiques de l'agriculture burundaise.

Au Burundi, l'agriculture revêt une importance capitale. Les indicateurs suivants le confirment :

- Population agricole de plus de 90 %;
- Contribution de plus de 30 % au PIB;
- Couverture des besoins alimentaires de la population de plus de 85 %.

Cependant, elle ne suffit pas pour assurer l'autosuffisance alimentaire de la population étant donné que le système cultural reste quasiment traditionnel.

La production du secteur primaire provient essentiellement de l'agriculture vivrière composée essentiellement de quatre grands groupes de cultures à savoir les céréales, les légumineuses, les racines et tubercules ainsi que les bananes.

L'agriculture vivrière constitue donc l'activité économique la plus importante bien qu'elle soit soumise à plusieurs contraintes qui réduisent significativement ses performances. Il s'agit principalement de :

- l'atomisation progressive des exploitations agricoles résultant de l'accroissement démographique et de la faible disponibilité d'emplois non agricoles en milieu rural et urbain;
- la dégradation des sols causée par une forte exploitation non accompagnée de mesure d'atténuation des effets négatifs;
- la faible intensification des systèmes d'exploitation, les maladies et ravageurs des cultures;
- le changement climatique.

Outre cette brève description ci-haut de l'agriculture, il s'avère nécessaire de passer en revue quelques caractéristiques de l'année agricole au Burundi ainsi que les caractéristiques agro-écologiques des provinces.

1° Année agricole

Celle-ci comprend trois saisons à savoir :

Saison A ou Agatasi

Cette saison va de Septembre à Janvier. C'est la petite saison des pluies. Les cultures pratiquées au cours de cette saison sont le maïs, la colocase, le manioc, la patate douce, la pomme de terre, le sorgho, le riz et la banane.

Saison B ou Impeshi

La saison B qui correspond à la grande saison des pluies, couvre la période allant de Février à Mai. Les cultures pratiquées pendant cette saison sont le haricot, le petit pois, la colocase, le manioc, la patate douce, le blé et la pomme de terre.

Saison C ou Ici

Les cultures de cette saison sont, les cultures irriguées et celles des marais telles que le haricot, le maïs, la patate douce, la pomme de terre et le riz. Elle s'étend de Juin à Septembre.

I.2 Les caractéristiques agro-écologiques des provinces du Burundi.

BUBANZA

La Province de Bubanza est distribuée dans plusieurs régions naturelles du fait de son adossement à la chaîne montagneuse du Mumirwa. L'Imbo constitue la majeure partie, suivie du Mumirwa et du Mugamba. L'altitude s'étage de 770 m dans l'Imbo à 2600 m dans le Mugamba. Il en est de même pour la pluviométrie qui varie de 900 mm à 1600 mm. Les quatre grands groupes de cultures vivrières ; à savoir les céréales, les légumineuses, les racines et tubercules ainsi que la banane sont représentés en rapport avec les strates climatiques. Les cultures de rente varient également du coton, palmier, thé, café au quinquina.

BUJUMBURA RURAL

La Province de Bujumbura Rural se répartie entre plusieurs régions naturelles (Imbo, Mugamba, Mumirwa) qui déterminent d'importantes variations tant au niveau relief (700 m à 2600 m) que des précipitations (de 900 mm à 1600 mm). Les quatre grands groupes de cultures vivrières sont représentés avec un niveau variable en fonction des étages climatiques. Les cultures de rente sont : coton, riz, palmier à huile, café, thé et quinquina.

BURURI

La Province de Bururi est majoritairement située dans la région naturelle du Bututsi avec une petite partie dans le Mugamba. L'altitude dans la première région varie de 1750 m à 2300 m avec une pluviométrie de plus ou moins 1300 mm alors qu'elle est de 1750 m à 2600 m pour des précipitations de 1400 mm à 1600 mm dans le Mugamba.

La saison sèche dure 3 mois dans les deux cas. Les quatre grands groupes de cultures vivrières traditionnelles sont représentés avec des pourcentages variables selon l'altitude. Le thé et le palmier à huile sont respectivement les cultures de rente dans le Mugamba et dans l'Imbo.

CANKUZO

La Province de Cankuzo est située dans deux régions naturelles dont le Buyogoma et le Moso. L'altitude varie de 1100 m à 1400 m pour le Moso et de 1400 m à 1800 m dans le Buyogoma.

Les précipitations sont comprises entre 1100 mm et 1300 mm. Les céréales occupent 30 % à 40 % des cultures vivrières contre 10 % pour les tubercules et 20 % à 30 % pour les légumineuses. Le café, la canne à sucre, le coton et le riz constituent les cultures de rente.

CIBITOKÉ

La Province de Cibitoke est répartie entre trois régions naturelles : Imbo, Mugamba et Mumirwa. L'amplitude de l'altitude est de ce fait importante : de 770 m à 1760 m. La pluviométrie varie en fonction des zones de 900 mm (Imbo) à 1400 mm (Mumirwa), à 1600 mm (Mugamba). La répartition des quatre grands groupes de cultures vivrières est fonction des différents étages climatiques tout comme les cultures de rente : coton, riz, palmier, thé, café, quinquina.

GITEGA

La Province de Gitega est principalement localisée dans la région naturelle du Kirimiro, avec une frange méridionale dans la région du Bututsi. L'altitude varie de 1400 m à 1750 m pour la première et de 1750 m à 2300 m pour la seconde. La pluviométrie moyenne commune est de l'ordre de 1200 mm à 1300 mm (saison sèche de 3 mois à 4 mois). La répartition des cultures pour Kirimiro : céréales 10 % à 20 %, légumineuses > 30 %, tubercules >20 %, bananes : 15 % à 20 %. La culture du café constitue la principale culture de rente.

KARUZI

La Province de Karuzi est distribuée entre trois régions naturelles : Bweru, Buyogoma et Kirimiro. L'altitude moyenne commune est comprise entre 1400 m à 1750 m. La pluviométrie commune est assez similaire : 1150 mm à 1300 mm en proportion de l'élévation. Les quatre grands groupes de cultures vivrières sont représentés selon les étages climatiques. Le café constitue la principale culture de rente.

KAYANZA

La Province de Kayanza est principalement localisée dans deux régions naturelles : Buyenzi en grande partie et pour une moindre importance

Mugamba. L'altitude dans le premier cas est de 1500 m à 1900 m alors qu'il est de 1750 m à 2600 m pour Mugamba. La pluviométrie varie de 1200 mm à 1600 mm en proportion de l'élévation. Les quatre grands groupes de cultures vivrières sont variables selon les étages climatiques. Les cultures de rente sont le café, le thé et le quinquina.

KIRUNDO

La province de Kirundo est majoritairement incluse dans la région naturelle du Bugesera (88 %) avec une petite zone (7 %) au Nord-est dans le Bweru. L'altitude moyenne varie entre 1300 mm et 1700 m et les précipitations de 1000 mm à 1200 mm.

La répartition type des productions : céréales (>30 %), légumineuses (20 % à 30 %), tubercules (< 10 %), bananes (15 % à 20 %). Le café arabica et le riz constituent les cultures de rente.

MAKAMBA

La Province de Makamba est majoritairement située dans la région naturelle du Buragane (75 %) avec une frange dans les régions de l'Imbo et du Moso. L'altitude du Buragane varie de 1400 m à 1800 m avec des précipitations comprises entre 1400 mm et 1800 mm. Les cultures vivrières traditionnelles sur ce paysage à relief accidenté, formé de hautes collines avec des versants de forte inclinaison sont complétées par la culture du café.

MURAMVYA

La Province de Muramvya est principalement située dans deux régions naturelles : Kirimiro et Mugamba. L'altitude dans le premier cas est de 1400 m à 1750 m alors qu'elle varie de 1750 m à 2600 m pour Mugamba. La pluviométrie, proportionnelle à l'élévation, est comprise entre 1200 mm à 1600 mm. Les quatre grands groupes de cultures vivrières sont représentés en fonction des étages climatiques. Les cultures de rente sont le café, le thé et le quinquina.

MUYINGA

La Province de Muyinga est principalement située dans la région naturelle du Bweru avec une frange dans le Bugesera. L'altitude moyenne de 1400 m à 1750 m avec un paysage à relief vallonné. La pluviométrie est de 1100 mm à 2000mm. La répartition moyenne des cultures vivrières : céréales > 30 %, légumineuses 20 % à 30 %, bananes et plantains 15 % à 20 %, tubercules et racines < 10 %. Le café constitue la principale culture de rente.

MWARO

La Province de Mwaro est principalement localisée dans deux régions naturelles : Kirimiro et Mugamba. L'altitude dans le premier cas est de 1400 m à 1500 m alors qu'il est de 1750 m à 2600 m pour Mugamba. La pluviométrie varie de 1200 mm à 1600 mm en proportion de l'élévation. Les quatre grands groupes de cultures vivrières sont représentés selon les étages climatiques. Les cultures de rente sont le café et le thé.

NGOZI

La Province de Ngozi est située à plus de 60 % dans la région naturelle de Buyenzi. L'altitude varie de 1500 m à 1900 m avec un paysage accidenté de collines à sommets largement arrondis. La pluviométrie est de 1200 mm à 1300 mm avec une saison sèche de 3 mois.

La répartition des cultures vivrières : légumineuses > 30 %, bananes et plantains 20 % à 25 %, céréales 10 % à 20 %, tubercules et racines > 10 %. Le café constitue la principale culture de rente.

RUTANA

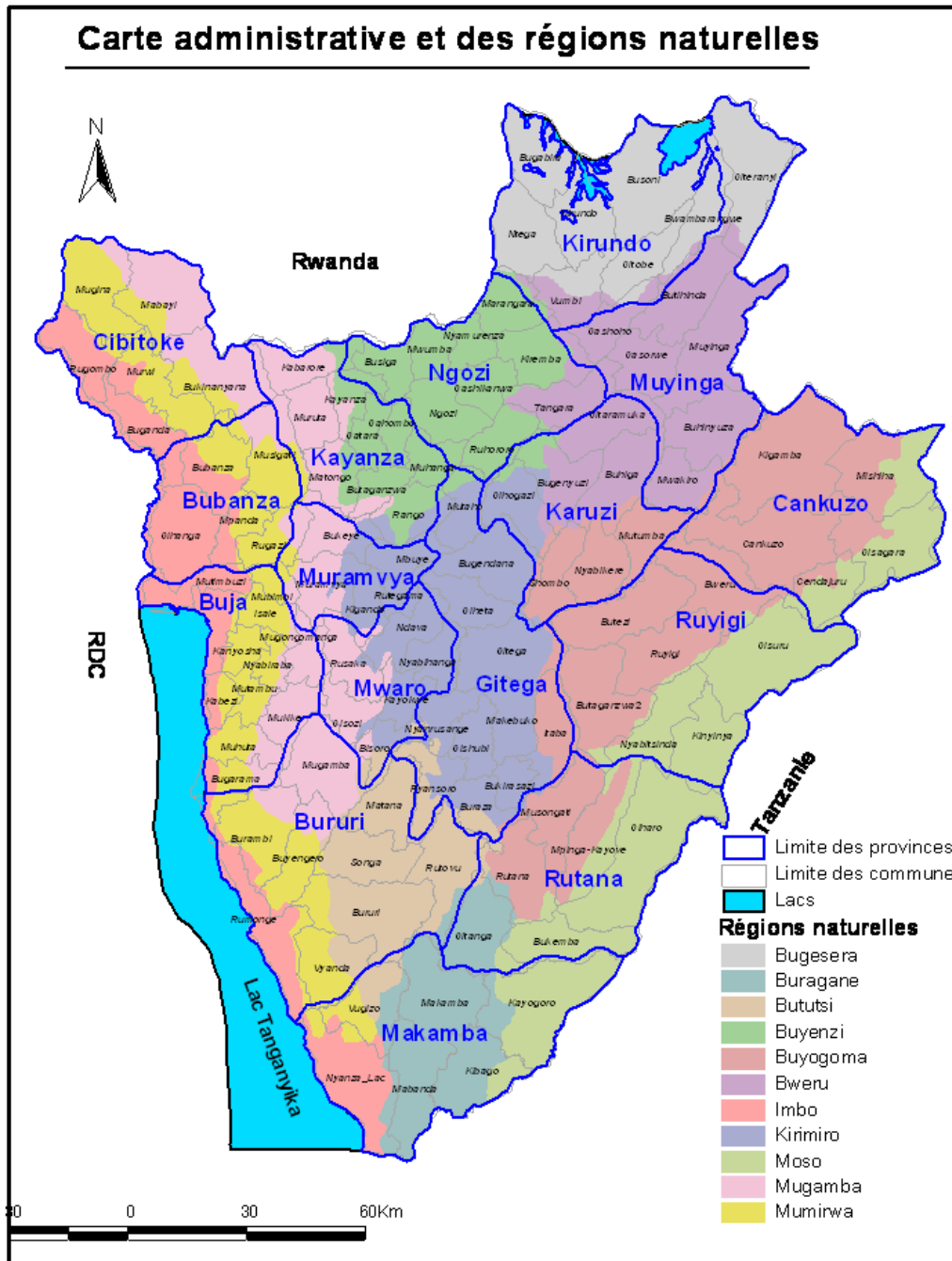
La Province de Rutana est répartie entre trois régions naturelles selon la superficie décroissante suivante : Moso, Buragane et Buyogoma. Dans les deux premières régions, l'altitude varie de 1100 m à 1400 m (Moso) et de 1400 m à 1800 m pour les deux autres régions. La pluviométrie commune moyenne est comprise entre 1100 mm et 1300 mm, (saison sèche de 4 mois). Les quatre grands groupes de cultures vivrières traditionnelles sont représentés avec des pourcentages variables selon les régions naturelles. Le café est la culture de rente pour Buragane et Buyogoma alors que dans le Moso, on trouve le coton, la canne à sucre et le riz.

RUYIGI

La Province de Ruyigi s'étend sur deux grandes régions naturelles : Buyogoma et Moso. L'altitude varie de 1400 m à 1800 m pour la première et de 1100 m à 1400 m pour la seconde. La pluviométrie moyenne commune se situe entre 1100 mm et 1300 mm avec une saison sèche de 4 mois. La répartition des cultures est assez semblable : céréales 30 % à 40 %, légumineuses 20 % à 30 %, tubercules 10 % à 20 %, bananes : 10 % à 15 %. Les cultures de rente sont : le riz, la canne à sucre, le coton et le café. .

Au Burundi on y trouve onze régions naturelles qui recouvrent les provinces. Il s'agit de : Bugesera, Buragane, Bututsi, Buyenzi, Buyogoma, Bweru, Imbo, Kirimiro, Moso, Mugamba et Mumirwa.

Carte des provinces et régions naturelles du Burundi.



I.3. Historiques des statistiques agricoles au Burundi.

Les statistiques agricoles couvrent un champ vaste et les séries numériques qui peuvent être établies dans ce domaine sont très diversifiées. Dans un pays donné, les statistiques agricoles peuvent être définies comme l'ensemble des données numériques sur les différentes branches de l'agriculture. Généralement, il s'agit de production végétale, de l'élevage, de la pêche et de la sylviculture. Notons que les statistiques agricoles peuvent se classer en deux groupes fondamentaux :

1° Les statistiques de base ou de structure.

Elles sont collectées à des intervalles réguliers par exemple tous les dix ans lors des recensements agricoles (ce recensement n'a jamais été réalisé au Burundi) ou tous les ans. Elles sont caractérisées par des variations inter annuel faibles. C'est le cas de l'utilisation des terres, le nombre d'exploitations et leur superficie totale, la population agricole etc.

2° Les statistiques agricoles courantes.

Contrairement au premier groupe, celles-ci se caractérisent par des variations annuelles assez rapides. Ce sont des données conjoncturelles. Elles correspondent aux activités agricoles qui s'exercent de façon plus ou moins permanentes et qui se répètent chaque année telles que la superficie emblavée, la production, les quantités d'engrais utilisées, les rendements. La collecte des statistiques courantes s'effectue annuellement et même quelque fois plus fréquemment ; notamment pour les caractéristiques sujettes à des variations saisonnières.

Concernant l'histoire des statistiques agricoles du Burundi, elle peut être découpée en cinq périodes:

1. De 1967 à 1970, sur financement de la SEDES, l'IRUSTAT a réalisé une série d'enquêtes agricoles dans 4 provinces, à savoir NGOZI, MUYINGA, BURURI et GITEGA. Ces enquêtes ont servi à établir des estimations de production agricole pour l'année de base 1970. Cela a fait l'objet de projections en appliquant pour chaque produit un coefficient multiplicateur tenant compte de plusieurs facteurs (climat, démographie,...) et également d'autres sources d'informations (Ministère de l'Agriculture, Rapports annuels de Projets).
2. De 1980 à 1986, le SNES (actuel ISTEEBU) a réalisé une nouvelle série d'enquêtes couvrant l'ensemble du territoire national pour une période de 7 ans qui ont permis la mise au point d'une nouvelle base de statistiques agricoles ; base régionalisée et saisonnalisée.

3. De 1991 à 1992; en collaboration avec le Projet SARGIA (Système d'Alerte Rapide et de Gestion de l'Information Agricole), l'ISTEEBU a mené une enquête agricole d'envergure nationale. Malheureusement cette enquête agricole 1991-1992 a connu des difficultés de plusieurs ordres. Au niveau de la collecte par exemple, la première saison culturale n'a fait objet d'aucune investigation de collecte sur terrain, suite à l'arrivée tardive du matériel d'enquête.
4. Dénombrement de toutes les Exploitations Agricoles du Burundi, appelé DEABU 2003-2004, a été réalisé entre 2003 et 2004 sur financement de Crédit de Relance Economique (CRE).
5. De 2011 à nos jours le Ministère de l'Agriculture et de l'Elevage en collaboration avec l'ISTEEBU réalise l'Enquête Nationale Agricole du Burundi (ENAB).

I.4. Relations de l'ISTEEBU avec les structures Productrices des statistiques agricoles.

L'ISTEEBU a tissé des relations avec d'autres structures productrices des statistiques agricoles. Il travaille en étroite collaboration avec :

- Le Ministère de l'Agriculture et de l'Élevage via le Département de la Statistique et Information Agricole surtout dans la réalisation de l'Enquête Nationale Agricole du Burundi et d'autres Institutions sous tutelles de ce ministère;
- Le Ministère de l'Eau, de l'Environnement, de l'Aménagement du Territoire, et de l'Urbanisme dans le domaine de la Sylviculture;
- L'Organisation des Nations Unies pour l'Alimentation et l'Agriculture (FAO) surtout dans le remplissage de certains questionnaires pour l'enrichissement de l'Annuaire Statistique de la FAO ;
- La Société Sucrière du Moso (SOSUMO) pour les données sur la canne à sucre ;
- La SOKINABU pour les données sur le quinquina ;
- La PROTHEM pour les données sur le Thé en dehors de l'OTB.

CHAPITRE II : PRODUCTION ET PRIX A LA PRODUCTION DES PRINCIPALES CULTURES VIVRIERES

II.1 Production vivrière

Les productions vivrières sont généralement classées en quatre grands groupes à savoir : les céréales, les légumineuses, les racines et tubercules ainsi que les bananes.

Tableau 1: La production des cultures vivrières de 2005 (en tonnes)

Cultures	Saisons	Bubanza	Bujumbura	Bururi	Cankuzo	Cibitoke	Gitega	Karuzi	Kayanza	Kirundo	Makamba	Muramvya	Muyinga	Mwaro	Ngozi	Rutana	Ruyigi	Total	Total 2005
Maïs	2005A	2931	2308	18663	947	5547	8093	2746	7803	584	9015	4736	2938	5681	11500	1111	246	84849	123407
	2005B	424	522	239	23	2311	1433	1404	2523	5276	152	959	3348	310	4250	66	27	23267	
	2005C	96	-	1237	-	146	1266	552	1616	738	469	1655	2530	1498	2917	268	303	15291	
Blé	2005A	-	-	-	-	-	-	-	-	-	-	-	-	-	-	-	-	-	7756
	2005B	-	1097	1995	-	-	135	-	1320	-	107	1671	-	1069	11	351	-	7756	
	2005C	-	-	-	-	-	-	-	-	-	-	-	-	-	-	-	-	-	
Riz	2005A	-	-	-	-	-	-	-	-	-	-	-	-	-	-	-	-	-	67947
	2005B	32978	10410	4576	575	4489	442	1256	379	3531	2630	-	643	-	4275	1023	740	67947	
	2005C	-	-	-	-	-	-	-	-	-	-	-	-	-	-	-	-	-	
Sorgho	2005A	-	-	-	-	-	-	-	-	-	-	-	-	-	-	-	-	-	77231
	2005B	424	536	1839	7448	2014	4896	2753	4255	19061	1114	3422	12339	1665	4971	5231	5263	77231	
	2005C	-	-	-	-	-	-	-	-	-	-	-	-	-	-	-	-	-	
Eleusine	2005A	-	-	-	-	-	-	-	-	-	-	-	-	-	-	-	-	-	10597
	2005B	-	-	613	1886	-	1557	705	465	-	82	657	464	318	584	1808	1458	10597	
	2005C	-	-	-	-	-	-	-	-	-	-	-	-	-	-	-	-	-	
Haricot	2005A	1774	420	1734	1148	1765	5035	3332	7728	305	2194	1132	2358	966	9273	1212	1106	41482	214206
	2005B	2562	1628	3197	4234	3121	18569	12589	15333	23308	1678	10571	19054	3795	18850	2026	5248	145763	
	2005C	1276	248	1340	307	458	5134	3611	2456	2997	1305	1607	1046	1842	2317	357	660	26961	
Petit pois	2005A	288	306	1569	-	801	1139	472	2555	-	304	283	401	133	1932	17	-	10200	32755
	2005B	103	377	2776	403	320	5319	1603	3815	1027	359	1295	1234	428	2398	323	620	22400	
	2005C	15	32	-	-	-	-	-	14	18	-	44	-	21	11	-	-	155	
Igname	2005A	-	574	172	-	-	1960	-	-	-	990	-	-	-	-	11	-	3707	9912
	2005B	-	245	74	-	3028	2526	-	-	287	30	-	-	-	-	15	-	6205	
	2005C	-	-	-	-	-	-	-	-	-	-	-	-	-	-	-	-	-	
Pomme de terre	2005A	-	127	878	123	-	421	141	1328	45	852	1190	62	2098	986	159	80	8490	25534
	2005B	-	2238	134	74	61	32	68	2853	-	37	828	-	1562	176	59	94	8216	
	2005C	-	-	2900	56	-	287	-	596	-	298	2917	-	1774	-	-	-	8828	

Source: Département de la Statistique et Information agricole, Ministère de l'Agriculture et de l'Élevage

Tableau 1: La production des cultures vivrières de 2005 (en tonnes) (suite)

Cultures	Saisons	Bubanza	Bujumbura	Bururi	Cankuzo	Cibitoke	Gitega	Karuzi	Kayanza	Kirundo	Makamba	Muramvya	Muyinga	Mwaro	Ngozi	Rutana	Ruyigi	Total	Total 2005
Patate douce	2005A	1073	2558	10416	5415	2236	46019	20969	32413	20720	9330	15575	24286	14414	8455	11445	6413	231737	866605
	2005B	1142	5367	16756	5234	3142	126443	44533	87842	49530	3489	46853	33773	45077	103817	4710	3603	581311	
	2005C	318	146	1654	3800	674	22861	2005	1291	3219	331	3041	1679	2446	1791	4448	3853	53557	
Manioc	2005A	22849	4604	10977	1610	24264	28395	10352	11445	2666	6036	8440	1742	1018	39101	6168	4199	183866	630734
	2005B	13388	14753	14856	16483	27659	33982	11653	16369	9769	9585	7642	16993	6295	20831	15717	13236	249211	
	2005C	18852	16747	12734	7053	12116	23461	11247	12120	11447	6948	5852	14893	5180	15850	9005	14152	197657	
Colocase	2005A	3534	2508	744	345	2501	1935	913	685	807	10944	754	1177	749	2181	715	323	-	60786
	2005B	4676	3430	1297	523	2208	2737	1548	1800	1984	539	1961	1688	797	3082	1110	591	29971	
	2005C	-	--	-	-	-	-	-	-	-	-	-	-	-	-	-	-	-	
Banane	2005A	35602	36138	21987	10723	39733	29082	12947	43115	23399	12629	7746	68686	7027	61249	16102	22740	448905	1615635
	2005B	45988	48853	32956	12878	57073	46002	14370	81520	104213	15483	13673	106200	8851	95582	27954	34917	746513	
	2005C	25106	34284	20742	6974	24278	22385	12596	46070	42927	11916	14308	55002	11594	54755	18119	19161	420217	

Tableau 2 : La production des cultures vivrières de 2006 (en tonnes)

Cultures	Saisons	Bubanza	Bujumbura	Bururi	Cankuzo	Cibitoke	Gitega	Karuzi	Kayanza	Kirundo	Makamba	Muramvya	Muyinga	Mwaro	Ngozi	Rutana	Ruyigi	Total	Total
Maïs	2006A	2491	2077	17730	568	4160	7284	2471	7413	380	8564	4547	2057	5227	10580	778	172	76499	116 825
	2006B	1429	522	239	23	2380	1361	1404	2523	5118	159	978	3348	295	3825	71	26	23701	
	2006C	190	-	1400	-	280	1425	630	1650	750	950	1750	2500	1550	2800	350	400	16625	
Blé	2006A	-	-	-	-	-	-	-	-	-	-	-	-	-	-	-	-	0	8 007
	2006B	-	1207	2013	-	-	135	-	1346	-	109	1755	-	1080	11	351	-	8007	
	2006C	-	-	-	-	-	-	-	-	-	-	-	-	-	-	-	-	0	
Riz	2006A	-	-	-	-	-	-	-	-	-	-	-	-	-	-	-	-	0	68 311
	2006B	34627	11451	4668	604	4713	442	1231	417	366	2893	-	682	-	4360	1043	814	68311	
	2006C	-	-	-	-	-	-	-	-	-	-	-	-	-	-	-	-	0	

Tableau 2: La production des cultures vivrières de 2006 (en tonnes) (suite)

Cultures	Saisons	Bubanza	Bujumbura	Bururi	Cankuzo	Cibitoke	Gitega	Karuzi	Kayanza	Kirundo	Makamba	Muramvya	Muyinga	Mwaro	Ngozi	Rutana	Ruyigi	Total	Total
Sorgho	2006A	-	-	-	-	-	-	-	-	-	-	-	-	-	-	-	-	0	82 249
	2006B	428	536	1747	8565	2074	5092	2863	4680	19252	1170	3593	13573	1665	5468	5754	5789	82249	
	2006C	-	-	-	-	-	-	-	-	-	-	-	-	-	-	-	-	0	
Eleusine	2006A	-	-	-	-	-	-	-	-	-	-	-	-	-	-	-	-	-	10756
	2006B	-	-	625	1886	-	1588	705	465	-	82	657	478	318	613	1808	1531	10756	
	2006C	-	-	-	-	-	-	-	-	-	-	-	-	-	-	-	-	0	
Haricot	2006A	1242	357	1214	689	1236	4280	2832	6955	183	1865	1019	1532	821	7418	848	719	33210	208951
	2006B	2639	1709	3325	4657	3277	19121	13218	15946	22842	1712	11205	20007	3947	19416	2127	5773	150921	
	2006C	1200	260	1250	320	490	4500	3200	2200	2700	1450	1200	1800	990	2300	360	600	24820	
Petit pois	2006A	274	291	1491	-	761	1025	448	2427	-	306	269	301	126	1739	16	719	10193	33242
	2006B	105	377	2832	403	320	5479	1635	3891	1037	359	1334	1259	437	2446	329	632	22875	
	2006C	15	35	-	-	-	-	-	-	25	18	-	45	-	23	13	-	174	
Igname	2006A	-	574	172	-	-	1960	-	-	-	990	-	-	-	-	11	-	3707	9912
	2006B	-	245	74	-	3028	2526	-	-	287	30	-	-	-	-	15	-	6205	
	2006C	-	-	-	-	-	-	-	-	-	-	-	-	-	-	-	-	0	
Pomme de terre	2006A	-	121	966	62	-	379	127	1301	23	809	1131	37	1783	789	127	56	7711	26290
	2006B	-	2238	141	74	61	32	68	3138	-	37	828	-	1562	167	59	94	8499	
	2006C	-	-	3200	80	-	400	-	800	-	400	2800	-	2400	-	-	0	10080	
Patate douce	2006A	966	2456	11458	4332	1901	43718	19920	30792	14504	9050	14952	18215	13405	7610	9737	5451	208467	837311
	2006B	1165	5528	17426	5496	3205	127707	45424	89589	50521	3628	48259	34787	46429	10485 5	4898	3747	592664	
	2006C	350	185	2375	3660	680	2850	2400	1250	3100	950	2950	1600	2850	2900	4280	3800	36180	

Tableau 2: La production des cultures vivrières de 2006 (en tonnes) (suite)

Cultures	Saisons	Bubanza	Bujumbura	Bururi	Cankuzo	Cibitoke	Gitega	Karuzi	Kayanza	Kirundo	Makamba	Muramvya	Muyinga	Mwaro	Ngozi	Rutana	Ruyigi	Total	Total
Manioc	2006A	20564	4144	7684	966	21838	19877	6211	9728	1466	4225	7174	1045	865	27371	4318	2729	140205	571114
	2006B	12585	13868	13965	14835	25999	31943	11187	15740	9378	8627	7260	16313	6043	19789	14145	11912	233589	
	2006C	18300	16300	12400	6750	11800	23280	11600	12600	11150	7760	5730	14550	5330	15520	9700	14550	197320	
Colocase	2006A	3181	2383	744	276	2251	1838	822	651	646	10397	716	942	674	2072	644	291	28528	58248
	2006B	4676	3430	1297	523	2208	2600	1548	1800	1984	539	1961	1604	797	3082	1110	561	29720	
	2006C	-	-	-	-	-	-	-	-	-	-	-	-	-	-	-	-	-	
Banane	2006A	33110	35054	21547	9115	37746	28500	12559	41822	19889	12376	7514	63191	6676	60024	14492	19329	422944	1607452
	2006B	48287	51296	35592	13522	59927	48302	14657	84781	100000	15947	14357	109386	9294	99405	29352	36663	778107	
	2006C	24030	33500	19556	6550	22800	21000	11850	45000	42050	11300	13050	53000	10850	53750	18315	19800	406401	

Tableau 3 : La production des cultures vivrières de 2007 (en tonnes)

Cultures	Saisons	Bubanza	Bujumbura	Bururi	Cankuzo	Cibitoke	Gitega	Karuzi	Kayanza	Kirundo	Makamba	Muramvya	Muyinga	Mwaro	Ngozi	Rutana	Ruyigi	Total	Total 2007
Maïs	2007A	2541	1973	16844	511	3952	6556	2347	7784	418	8136	4320	1954	4443	11109	700	163	73751	115507
	2007B	1358	506	239	24	2547	1388	1418	2775	5118	159	949	3381	295	4016	75	28	24276	
	2007C	200	-	1470	-	290	1500	700	1730	800	1000	1900	2600	1600	2900	370	420	17480	
Blé	2007A	-	-	-	-	-	-	-	-	-	-	-	-	-	-	-	-	0	7987
	2007B	-	1147	2073	-	-	135	-	1386	-	105	1667	-	1112	11	351	-	7987	
	2007C	-	-	-	-	-	-	-	-	-	-	-	-	-	-	-	-	0	
Riz	2007A	-	-	-	-	-	-	-	-	-	-	-	-	-	-	-	-	0	70911
	2007B	36358	11451	4901	640	4996	451	1206	459	366	3096	-	689	-	4360	1043	895	70911	
	2007C	-	-	-	-	-	-	-	-	-	-	-	-	-	-	-	-	0	
Sorgho	2007A	-	-	-	-	-	-	-	-	-	-	-	-	-	-	-	-	0	85565
	2007B	432	525	1782	8993	2178	5194	2920	4774	20215	1135	3449	14387	1665	5796	6042	6078	85565	
	2007C	-	-	-	-	-	-	-	-	-	-	-	-	-	-	-	-	0	

Source: Département de la Statistique et Information agricole, Ministère de l'Agriculture et de l'Elevage

Tableau 3: La production des cultures vivrières de 2007 (en tonnes) (suite)

Cultures	Saisons	Bubanza	Bujumbura	Bururi	Cankuzo	Cibitoke	Gitega	Karuzi	Kayanza	Kirundo	Makamba	Muramvya	Muyinga	Mwaro	Ngozi	Rutana	Ruyigi	Total	Total 2007
Eleusine	2007A	-	-	-	-	-	-	-	-	-	-	-	-	-	-	-	-	0	10741
	2007B	-	-	625	1886	-	1588	705	465	-	82	657	478	318	613	1808	1516	10741	
	2007C	-	-	-	-	-	-	-	-	-	-	-	-	-	-	-	-	0	
Haricot	2007A	994	357	971	689	1112	2996	1982	4869	220	1492	815	1226	657	6676	763	647	26466	205196
	2007B	2586	1675	3491	4517	3375	19312	13350	16743	23299	1729	10085	20407	4065	20387	2063	5858	152942	
	2007C	1200	250	1300	350	400	4700	3500	2200	2800	1520	1250	1900	1000	2400	388	630	25788	
Petit pois	2007A	260	276	1431	-	723	820	403	2548	-	275	282	289	113	1739	16	-	9175	32557
	2007B	100	377	2832	403	323	5479	1635	4280	1037	352	1267	1284	459	2446	313	613	23200	
	2007C	16	36	-	-	-	-	-	26	19	-	47	0	24	14	-	-	182	
Igneame	2007A	-	574	172	-	-	1960	-	-	-	990	-	-	-	-	-	-	3696	9901
	2007B	-	245	74	-	3028	2526	-	-	287	30	-	-	-	-	15	-	6205	
	2007C	-	-	-	-	-	-	-	-	-	-	-	-	-	-	-	-	0	
Pomme de terre	2007A	-	97	869	50	-	303	102	1301	23	769	1018	37	1426	473	121	50	6639	26693
	2007B	-	2193	138	75	61	32	68	3138	-	36	745	-	1562	164	59	103	8374	
	2007C	-	0	3680	90	-	450	-	920	-	460	3320	-	2760	-	-	-	11680	
Patate douce	2007A	869	2210	10312	3682	1711	41532	19522	18475	13489	8145	14204	17304	12065	7230	9250	4906	184906	873663
	2007B	1258	5694	19169	6046	3429	134092	48604	98548	53552	3991	53085	37222	51072	120583	5633	4309	646287	
	2007C	400	200	2800	4000	800	3400	2800	1500	3700	1100	3500	1920	3400	3450	5000	4500	42470	
Manioc	2007A	17479	3315	6147	676	19654	14908	4969	9728	1466	3169	6098	941	779	27918	3454	2047	122748	558557
	2007B	12585	13868	13965	14835	26519	32262	11299	15897	9566	8627	7260	16639	6043	19987	14145	11912	235409	
	2007C	18500	16500	12500	6800	11850	23300	11650	12700	12000	7800	5800	14700	5500	16000	10000	14800	200400	
Colocase	2007A	3181	2383	744	276	2251	1838	822	651	646	9981	716	942	674	2134	644	291	28174	58125
	2007B	4723	3464	1310	523	2208	2626	1563	1800	2024	539	1961	1636	821	3082	1110	561	29951	
	2007C	-	-	-	-	-	-	-	-	-	-	-	-	-	-	-	-	0	
Banane	2007A	34766	36807	22624	9115	33971	29355	12810	50186	21878	12995	7889	66351	6810	66026	15217	20295	447095	1700597
	2007B	49736	52835	37728	13928	62324	50234	15390	89020	100000	16744	14931	114855	9480	104375	30526	37763	811502	
	2007C	24000	35000	22000	8000	25000	27000	15000	46000	45000	15000	14000	55000	11000	55000	22000	23000	442000	

Tableau 4 : La production des cultures vivrières de 2008 (en tonnes)

Cultures	Saisons	Bubanza	Bujumbura	Bururi	Cankuzo	Cibitoke	Gitega	Karuzi	Kayanza	Kirundo	Makamba	Muramvya	Muyinga	Mwaro	Ngozi	Rutana	Ruyigi	Total	Total 2008
Maïs	2008A	2414	2012	17686	409	3952	6556	2417	7784	418	7729	4406	1993	4665	11331	560	130	74462	117681
	2008B	1290	506	244	23	2547	1388	1418	2775	4862	159	949	3381	295	4056	71	27	23991	
	2008C	220	-	1617	-	319	1650	770	1903	880	1100	2090	2860	1760	3190	407	462	19228	
Blé	2008A	-	-	-	-	-	-	-	-	-	-	-	-	-	-	-	-	-	8094
	2008B	-	1170	2114	-	-	135	-	1400	-	106	1684	-	1123	11	351	-	8094	
	2008C	-	-	-	-	-	-	-	-	-	-	-	-	-	-	-	-	-	
Riz	2008A	-	-	-	-	-	-	-	-	-	-	-	-	-	-	-	-	-	74492
	2008B	35994	11566	4901	640	4996	451	1218	459	381	3158	-	703	-	4491	4491	1043	74492	
	2008C	-	-	-	-	-	-	-	-	-	-	-	-	-	-	-	-	-	
Sorgho	2008A	-	-	-	-	-	-	-	-	-	-	-	-	-	-	-	-	-	79818
	2008B	389	499	1604	8094	1960	4934	2774	4297	19204	1078	3380	13236	1665	5796	5438	5470	79818	
	2008C	-	-	-	-	-	-	-	-	-	-	-	-	-	-	-	-	-	
Eleusine	2008A	-	-	-	-	-	-	-	-	-	-	-	-	-	-	-	-	-	10742
	2008B	-	-	625	1886	-	1588	705	465	-	83	657	478	318	613	1808	1516	10742	
	2008C	-	-	-	-	-	-	-	-	-	-	-	-	-	-	-	-	-	
Haricot	2008A	845	320	970	413	944	2995	2000	4868	209	1267	829	980	668	6809	533	388	25038	189661
	2008B	1681	1424	2793	2484	2362	15450	11348	15069	23998	1383	10085	19387	3455	20591	1238	3508	136256	
	2008C	1320	275	1430	385	440	5170	3850	2420	3080	1672	1375	2090	1100	2640	427	693	28367	
Petit pois	2008A	260	276	1431	-	723	820	403	2548	-	275	282	289	113	1739	16	-	9175	30938
	2008B	80	339	2549	282	258	4931	1553	4066	1037	359	1267	1220	436	2446	250	490	21563	
	2008C	18	40	-	-	-	-	-	29	21	-	52	-	26	15	-	-	200	
Igne	2008A	-	574	172	-	-	1960	-	-	-	990	-	-	-	-	-	-	3696	9901
	2008B	-	245	74	-	3028	2526	-	-	287	30	-	-	-	-	15	-	6205	
	2008C	-	-	-	-	-	-	-	-	-	-	-	-	-	-	-	-	-	

Source: Département de la Statistique et Information agricole, Ministère de l'Agriculture et de l'Elevage

Tableau 4: La production des cultures vivrières de 2008 (en tonnes) (suite)

Cultures	Saisons	Bubanza	Bujumbura	Bururi	Cankuzo	Cibitoke	Gitega	Karuzi	Kayanza	Kirundo	Makamba	Muramvya	Muyinga	Mwaro	Ngozi	Rutana	Ruyigi	Total	Total 2008
Pomme de terre	2008A	-	97	826	40	-	303	102	1301	22	731	1018	35	1426	426	109	40	6476	28900
	2008B	-	2193	138	68	55	29	61	2981	-	32	708	-	1484	156	1110	561	9576	
	2008C	-	-	4048	99	-	495	-	1012	-	506	3652	-	3036	-	-	-	12848	
Patate douce	2008A	895	2210	11137	2946	1711	43609	20889	19399	14838	8552	15624	19034	13272	7953	7400	3925	193394	900415
	2008B	1271	6751	19744	6046	3498	134092	49090	98548	54088	4111	53616	37594	52093	121789	5633	4352	652316	
	2008C	940	720	3580	4900	1380	4240	3580	2150	4570	1710	4350	2600	4240	4295	6000	5450	54705	
Manioc	2008A	17479	3315	6147	676	19654	14908	4969	9825	1481	3169	6098	941	779	28476	3454	2047	123418	577063
	2008B	12711	14007	14105	14835	26784	32585	11412	16056	9853	8196	7260	16805	6103	20387	14145	12031	237275	
	2008C	19980	17820	13500	7345	12798	25164	12582	13716	12960	8424	6264	15813	5940	17280	10800	15984	216370	
Colocase	2008A	3181	2383	751	276	2251	1856	838	658	652	9981	730	951	681	2177	644	291	28301	58341
	2008B	4723	3464	1310	523	2208	2626	1563	1800	2064	539	1961	1685	821	3082	1110	561	30040	
	2008C	-	-	-	-	-	-	-	-	-	-	-	-	-	-	-	-	-	
Banane	2008A	35461	37542	23302	8204	34649	30236	13322	51189	22532	13515	8214	69668	7082	68666	13694	18266	455542	1759961
	2008B	49736	52835	38105	13928	62324	50736	15544	89910	113866	16744	14931	114855	9575	106463	30526	38141	818219	
	2008C	26400	38500	24200	8800	27500	29700	16500	50600	49500	16500	15400	60500	12100	60500	24200	25300	486200	

Tableau 5 : La production des cultures vivrières de 2009 (en tonnes)

Cultures	Saisons	Bubanza	Bujumbura	Bururi	Cankuzo	Cibitoke	Gitega	Karuzi	Kayanza	Kirundo	Makamba	Muramvya	Muyinga	Mwaro	Ngozi	Rutana	Ruyigi	Total	Total 2009
Maïs	2009A	2366	2113	19455	380	3873	7080	2465	7862	376	8115	4362	1993	4665	11763	532	124	77524	120379
	2009B	1419	531	256	25	2802	1416	1432	2886	5105	162	1044	3415	325	4056	71	28	24973	
	2009C	205	-	1504	-	297	1535	716	1770	818	1023	1944	2660	1637	2967	379	430	17882	
Blé	2009A	-	-	-	-	-	-	-	-	-	-	-	-	-	-	-	-	-	8583
	2009B	-	1217	2325	-	-	135	-	1470	-	106	1785	-	1179	11	355	-	8583	
	2009C	-	-	-	-	-	-	-	-	-	-	-	-	-	-	-	-	-	
Riz	2009A	-	-	-	-	-	-	-	-	-	-	-	-	-	-	-	-	-	78432
	2009B	41393	12723	5146	704	5496	474	1194	482	419	3474	-	773	-	4042	1147	967	78432	
	2009C	-	-	-	-	-	-	-	-	-	-	-	-	-	-	-	-	-	
Sorgho	2009A	-	-	-	-	-	-	-	-	-	-	-	-	-	-	-	-	-	81176
	2009B	397	499	1636	8337	1999	5033	2829	4383	19588	1100	3380	13501	1682	5796	5438	5579	81176	
	2009C	-	-	-	-	-	-	-	-	-	-	-	-	-	-	-	-	-	
Eleusine	2009A	-	-	-	-	-	-	-	-	-	-	-	-	-	-	-	-	-	10846
	2009B	-	-	625	1924	-	1588	705	465	-	83	657	478	318	613	1844	1546	10846	
	2009C	-	-	-	-	-	-	-	-	-	-	-	-	-	-	-	-	-	
Haricot	2009A	777	323	970	289	887	3025	1960	4917	105	1077	812	784	668	6945	426	291	24256	202934
	2009B	1849	1566	3212	2981	2598	17304	12256	16576	28798	1549	11094	22295	3731	23062	1486	4210	154566	
	2009C	1122	234	1216	327	374	4395	3273	2057	2618	1421	1169	1777	935	2244	363	589	24112	
Petit pois	2009A	255	282	1431	-	709	845	407	2599	-	275	282	289	113	1774	16	0	9277	37316
	2009B	82	356	2676	290	261	5178	1584	4269	1089	370	1305	1257	445	2519	258	505	22442	
	2009C	59	113	725	51	171	1063	351	1212	192	114	280	273	98	758	48	89	5597	
Ignose	2009A	-	574	172	-	-	1960	-	-	-	990	-	-	-	-	-	-	3696	5644
	2009B	-	77	23	-	951	793	-	-	90	9	-	-	-	-	5	-		
	2009C	-	-	-	-	-	-	-	-	-	-	-	-	-	-	-	-	-	

Tableau 5: La production des cultures vivrières de 2009 (en tonnes) (suite)

Cultures	Saisons	Bubanza	Bujumbura	Bururi	Cankuzo	Cibitoke	Gitega	Karuzi	Kayanza	Kirundo	Makamba	Muramvya	Muyinga	Mwaro	Ngozi	Rutana	Ruyigi	Total	Total 2009
Pomme de terre	2009A	-	92	743	38	-	303	102	1300	12	694	987	33	1383	405	104	38	6234	10615
	2009B	186	668	43	21	55	9	19	983	-	10	227	-	475	44	17	30	2789	
	2009C	33	134	139	10	10	55	21	403	2	124	214	6	328	79	21	12	1592	
Patate douce	2009A	895	2254	12028	2799	1762	44917	21933	19981	13948	8980	15936	18844	13670	8271	7252	3925	197395	484207
	2009B	411	1860	6510	1993	1153	44210	16493	32491	18003	1342	17846	12395	17175	39007	1857	1435	214181	
	2009C	230	726	3271	846	514	15728	6781	9260	5638	1822	5962	5513	5443	8343	1607	946	72631	
Manioc	2009A	17304	3381	6208	676	20047	15057	5068	10022	1363	2947	6159	950	787	29046	3385	2067	124467	235369
	2009B	4071	4486	4518	4751	8578	10436	3619	5142	3156	2316	2325	5330	1955	6530	4530	3853	75597	
	2009C	3772	1388	1893	958	5051	4499	1533	2676	797	929	1497	1108	484	6278	1397	1045	35305	
Colocase	2009A	3149	2407	751	276	2251	1856	846	665	645	9981	730	961	681	2199	644	291	28333	44502
	2009B	1513	1088	420	168	700	825	491	565	655	169	616	534	258	968	349	178	9494	
	2009C	823	617	207	78	521	473	236	217	229	1791	238	264	166	559	175	83	6675	
Banane	2009A	36525	38668	24467	8286	35688	31143	13722	52725	21180	14191	8378	68275	7153	70726	13694	18266	463087	620028
	2009B	3729	3961	2857	4592	4583	3731	1143	6741	8374	1219	1087	8365	697	7830	2223	2805	63937	
	2009C	7104	7523	4822	2273	7107	6154	2623	10494	5215	2719	1670	13525	1385	13863	2809	3718	93004	

Tableau 6 : La production des cultures vivrières de 2010 (en tonnes)

Cultures	Saisons	Bubanza	Bujumbura	Bururi	Cankuzo	Cibitoke	Gitega	Karuzi	Kayanza	Kirundo	Makamba	Muramvya	Muyinga	Mwaro	Ngozi	Rutana	Ruyigi	Total	Total 2010
Maïs	2010A	2532	2219	21011	399	4260	7292	2514	8098	338	8764	4275	2093	4572	11998	559	126	81050	126412
	2010B	1533	531	256	25	2942	1430	1446	2915	5258	164	1044	3449	325	4097	72	28	25515	
	2010C	227	-	1669	-	329	1704	795	1964	908	1135	2158	2952	1817	3293	420	477	19847	
Blé	2010A	-	-	-	-	-	-	-	-	-	-	-	-	-	-	-	-	-	9034
	2010B	-	1278	2558	-	-	135	-	514	-	106	1874	-	1238	11	320	-	9034	
	2010C	-	-	-	-	-	-	-	-	-	-	-	-	-	-	-	-	-	
Riz	2010A	-	-	-	-	-	-	-	-	-	-	-	-	-	-	-	-	-	83019
	2010B	43877	13359	5197	725	5661	498	1313	487	440	3821	-	812	-	4446	1319	1064	83019	
	2010C	-	-	-	-	-	-	-	-	-	-	-	-	-	-	-	-	-	
Sorgho	2010A	-	-	-	-	-	-	-	-	-	-	-	-	-	-	-	-	-	83023
	2010B	405	504	1554	8754	2099	4882	2744	4471	21155	1155	3549	13771	1598	5970	5112	5300	83023	
	2010C	-	-	-	-	-	-	-	-	-	-	-	-	-	-	-	-	-	
Eleusine	2010A	-	-	-	-	-	-	-	-	-	-	-	-	-	-	-	-	-	10846
	2010B	-	-	625	1924	-	1588	705	465	-	83	657	478	318	613	1844	1546	10846	
	2010C	-	-	-	-	-	-	-	-	-	-	-	-	-	-	-	-	-	
Haricot	2010A	699	297	679	145	905	2965	1764	4671	53	862	731	549	601	6389	298	146	21754	201551
	2010B	1664	1519	3180	2802	2468	16439	11643	16079	29374	1518	10761	21626	3619	22601	1412	3789	150494	
	2010C	1363	284	1476	397	454	5337	3974	2498	3179	1726	1419	2157	1135	2725	440	737	29303	
Petit pois	2010A	230	268	1145	15	567	828	387	2521	202	248	268	260	107	1721	15	269	9051	31532
	2010B	80	349	2622	281	253	5074	1536	4269	1100	374	1331	1270	449	2544	261	480	22273	
	2010C	19	41	-	-	-	-	-	30	22	-	54	-	27	16	-	-	208	
Igne	2010A	-	180	59	-	-	615	-	-	-	311	-	-	-	-	-	-	1166	3114
	2010B	-	77	23	-	951	793	-	-	90	9	-	-	-	-	5	-	1948	
	2010C	-	-	-	-	-	-	-	-	-	-	-	-	-	-	-	-	-	

Source: Département de la Statistique et Information agricole, Ministère de l'Agriculture et de l'Elevage

Tableau 6: La production des cultures vivrières de 2010 (en tonnes) (suite)

Cultures	Saisons	Bubanza	Bujumbura	Bururi	Cankuzo	Cibitoke	Gitega	Karuzi	Kayanza	Kirundo	Makamba	Muramvya	Muyinga	Mwaro	Ngozi	Rutana	Ruyigi	Total	Total 2010
Pomme de terre	2010A	256	27	187	11	254	86	29	396	3	196	263	8	369	102	168	9	2364	9320
	2010B	182	668	42	21	54	9	19	1032	-	10	238	-	428	43	16	29	2791	
	2010C	-	-	1312	32	-	160	-	328	-	164	1184	-	984	-	-	-	4165	
Patate douce	2010A	295	715	3966	835	581	14527	7094	6462	3942	2961	5104	6035	4507	2597	2163	1294	63078	303432
	2010B	452	1953	7161	2093	1211	46421	19792	34116	17103	1543	16631	13015	18034	39787	1393	1507	225212	
	2010C	143	71	998	1426	285	1212	998	535	1319	392	1248	684	1212	1230	1783	1604	15142	
Manioc	2010A	5596	1093	1988	217	6609	4822	1591	3210	432	833	1953	304	259	9394	1095	649	40048	187901
	2010B	4234	4621	4744	4703	9007	10227	3583	4988	3188	2200	2348	5383	1975	6399	4757	4046	76403	
	2010C	6596	5883	4457	2424	4225	8307	4154	4528	4279	2781	2068	5241	1961	5704	3565	5277	71450	
Colocase	2010A	999	763	238	82	686	589	268	209	192	3134	229	305	214	690	193	87	8879	18480
	2010B	1543	1110	399	165	714	825	496	576	668	172	616	545	263	987	342	180	9601	
	2010C	-	-	-	-	-	-	-	-	-	-	-	-	-	-	-	-	-	
Banane	2010A	2686	2844	1799	603	2599	2290	990	3878	1467	1044	592	5119	521	5100	958	1239	33729	136564
	2010B	3915	4159	3000	4730	4720	3843	1189	7078	8793	1280	1141	9034	718	8222	2290	2889	67001	
	2010C	1946	2838	1784	649	2027	2189	1216	3729	3648	1216	1135	4459	892	4459	1784	1865	35834	

Source: Département de la Statistique et Information agricole, Ministère de l'Agriculture et de l'Elevage

Tableau 7 : LA PRODUCTION DES CULTURES VIVRIERES DE 2011 (EN TONNES)

Cultures	Saisons	Bubanza	Bujumbura	Bururi	Cankuzo	Cibitoke	Gitega	Karuzi	Kayanza	Kirundo	Makamba	Muramvya	Muyinga	Mwaro	Ngozi	Rutana	Ruyigi	Total	Total 2011
Maïs	2011A	2658	2352	20801	339	4559	7219	2489	8017	271	9027	4446	1967	4755	11878	575	129	81482	128484
	2011B	1410	531	307	23	2648	1430	1417	3032	5521	164	1044	3449	309	4179	74	31	25569	
	2011C	214	-	2500	-	500	2000	750	1853	857	1671	2336	2785	2014	3107	396	450	21433	
Blé	2011A	-	-	-	-	-	-	-	-	-	-	-	-	-	-	-	-	-	9789
	2011B	0	1406	2686	0	0	135	0	1559	0	113	2249	0	1300	11	330	0	9789	
	2011C	-	-	-	-	-	-	-	-	-	-	-	-	-	-	-	-	-	
Riz	2011A	-	-	-	-	-	-	-	-	-	-	-	-	-	-	-	-	-	91415
	2011B	49142	14023	5613	798	6114	538	1366	497	484	4585	0	836	0	4802	1425	1192	91415	
	2011C	-	-	-	-	-	-	-	-	-	-	-	-	-	-	-	-	-	
Sorgho	2011A	-	-	-	-	-	-	-	-	-	-	-	-	-	-	-	-	-	86856
	2011B	385	504	1399	7879	1994	4638	2607	4695	25386	1213	3549	14046	1518	6269	5368	5406	86856	
	2011C	-	-	-	-	-	-	-	-	-	-	-	-	-	-	-	-	-	
Eleusine	2011A	-	-	-	-	-	-	-	-	-	-	-	-	-	-	-	-	-	10777
	2011B	0	0	625	1982	0	1461	705	465	0	83	657	478	318	613	1844	1546	10777	
	2011C	-	-	-	-	-	-	-	-	-	-	-	-	-	-	-	-	-	
Haricot	2011A	664	300	598	116	850	2994	1676	4204	32	819	687	439	553	5750	274	131	20087	199072
	2011B	1714	1534	3021	2242	2221	17919	11061	15275	35249	1670	11299	19463	3691	23731	1468	4054	155612	
	2011C	1103	262	1220	300	368	3097	2101	2773	3075	177	1462	1500	1170	3553	453	759	23373	
Petit pois	2011A	218	241	1030	14	510	795	356	2546	161	240	246	264	102	1583	14	247	8567	31222
	2011B	84	384	2622	267	240	5074	1459	4397	1210	381	1531	1207	458	2595	261	485	22655	
	2011C	-	-	-	-	-	-	-	-	-	-	-	-	-	-	-	-	-	
Igname	2011A	0	180	53	0	0	615	0	0	0	311	0	0	0	0	0	0	1159	3107
	2011B	0	77	23	0	951	793	0	0	90	9	0	0	0	0	5	0	1948	
	2011C	-	-	-	-	-	-	-	-	-	-	-	-	-	-	-	-	-	
Pomme de terre	2011A	243	25	168	10	228	81	26	376	2	186	237	8	332	92	159	9	2182	8838
	2011B	185	741	42	20	49	9	16	1115	0	11	190	0	407	44	16	30	2875	
	2011C	-	-	1191	29	-	146	-	298	-	149	1075	-	893	-	-	-	3781	

Source: Département de la Statistique et Information agricole, Ministère de l'Agriculture et de l'Elevage

Tableau 7: La production des cultures vivrières de 2011 (en tonnes) (suite)

Cultures	Saisons	Bubanza	Bujumbura	Bururi	Cankuzo	Cibitoke	Gitega	Karuzi	Kayanza	Kirundo	Makamba	Muramvya	Muyinga	Mwaro	Ngozi	Rutana	Ruyigi	Total	Total 2011
Patate douce	2011A	298	722	3966	710	587	14382	6952	6139	3153	2872	4849	5432	4282	2467	2185	1229	60225	299900
	2011B	461	2129	7877	1988	1308	47814	19990	34457	17445	1697	18649	12364	17673	38991	1504	1582	225929	
	2011C	129	65	906	1295	259	1100	906	486	1198	356	1133	621	1100	1117	1618	1457	13746	
Manioc	2011A	5652	1104	2028	195	6742	4630	1528	3081	354	791	1875	289	252	9018	1106	623	39268	159743
	2011B	4446	4760	5218	4844	10358	10738	3655	5337	3411	2376	2371	5491	1995	6591	4995	4167	80753	
	2011C	3000	704	2500	2226	3878	3500	2613	2157	1928	1553	898	2811	800	6037	2273	2844	39722	
Colocase	2011A	999	756	224	80	686	559	255	209	173	3134	229	302	214	697	195	84	8796	18317
	2011B	1558	1055	379	160	693	842	496	576	681	181	554	545	268	1007	342	184	9521	
	2011C	-	-	-	-	-	-	-	-	-	-	-	-	-	-	-	-	-	
Banane	2011A	2606	2872	1709	513	2625	2245	950	3800	1174	1065	563	5016	490	4998	968	1177	32771	132012
	2011B	3993	4242	3090	4494	4862	3958	1213	7573	9233	1216	1164	8582	732	8633	2405	2918	68308	
	2011C	2008	2650	1728	595	1861	2721	1116	2500	2649	1178	1100	3321	864	3107	1728	1807	30933	

Source: Département de la Statistique et Information agricole, Ministère de l'Agriculture et de l'Elevage

Tableau 8 : La production des cultures vivrières de 2012 (en tonnes)

Culture	Saison	Bubanza	Bujumbura	Bururi	Cankuzo	Cibitoke	Gitega	Karusi	Kayanza	Kirundo	Makamba	Muramvya	Muyinga	Mwaro	Ngozi	Rutana	Ruyigi	Total 2012
Haricot	2012 A	1 838	4 041	1 335	3 481	2 604	1 848	2 916	2 530	6 385	2 909	1 701	4 541	179	6 424	3 970	5 796	205 945
	2012B	2 357	3 016	5 391	3 818	3 052	17 262	11 565	11 662	27 058	5 421	6 528	11 702	7 191	10 393	5 199	8 389	
	2012 C	136	357	2 614	-	31	44	109	72	8 491	384	296	293	503	109	2	2	
Petit pois	2012 A	36	-	145	25	4	371	62	1 971	-	302	2 161	-	15	541	101	51	16 717
	2012 B	89	255	468	14	17	3 066	668	2010	120	109	1416	230	780	306	724	285	
	2012 C	-	126	44	-	-	-	-	22	-	-	168	-	15	-	-	-	
Maïs	2012 A	4 757	4 952	9 554	7 629	5 636	13 065	10 087	4 733	4 505	5 184	4 668	10 774	5 796	3 545	11 014	10 158	151 748
	2012 B	1863	1296	1639	775	1604	145	107	680	7 899	797	12	386	719	856	487	1056	
	2012 C	33	-	-	-	-	-	5	-	2 916	-	174	1 027	-	-	-	11 215	
Sorgho	2012 A	-	-	-	-	-	-	26	-	3 608	5	-	170	-	-	-	406	31 525
	2012 B	4	52	5	1 574	94	50	578	388	5006	683	6	3	5	-	2230	2 244	
	2012 C	-	-	-	4 797	62	-	422	386	5 368	-	188	1 828	-	208	116	1 013	
Riz	2012 A	662	655	744	147	370	247	3 571	151	56	1 129	-	129	9	104	165	1 766	64 629
	2012B	8 087	9 181	-	3 412	1 947	3 096	5 963	778	2 957	3 869	-	2 989	46	2 830	1 923	3 203	
	2012 C	-	374	-	336	-	303	1 555	-	1 767	-	-	-	-	-	-	108	
Eulesine	2012A	-	-	-	-	-	89	228	-	-	-	-	136	109	27	-	-	5 468
	2012B	-	10	-	677	-	550	423	14	-	9	77	81	89	-	2 295	458	
	2012 C	-	-	-	151	-	-	-	-	-	-	-	45	-	-	-	-	
Blé	2012 A	-	20	112	8	-	-	-	416	-	-	-	-	40	6	2	-	3 857
	2012 B	-	1 072	638	-	-	-	-	665	-	101	555	-	202	-	20	-	
	2012 C																	
Manioc	2012A	22 296	10 535	20 821	4 976	35 715	1 984	17 663	6 585	-	51 452	4500	4 268	-	3 265	-	5 597	1 244 597
	2012B	45 044	67 997	18 349	22 823	68 417	134 096	39 734	9 303	40 887	33 017	23 897	34 518	17 301	13 408	8 356	27 229	
	2012 C	18 448	56 478	20 850	15 346	36 072	37 077	35 299	11 827	34 627	33 703	13 557	60 461	10 409	13 157	1 711	51 542	

Tableau 8: La production des cultures vivrières de 2012 (en tonnes)(suite)

Culture	Saison	Bubanza	Bujumbura	Bururi	Cankuzo	Cibitoke	Gitega	Karusi	Kayanza	Kirundo	Makamba	Muramvya	Muyinga	Mwaro	Ngozi	Rutana	Ruyigi	Total 2012	
Pomme de terre	2012 A	-	-	887	422	34	748	2 977	3 015	-	3 572	2 499	548	262	915	24	1 037	47 860	
	2012 B	76	360	36	157	-	1114	1196	3 144	3 592	4	3 082	1355	423	1484	145	458		
	2012 C	-	53	1 627	2	-	2 552	293	-	338	8	2 294	803	994	1 489	496	47		
Colocase	2012 A	-	-	-	17	1 645	-	68	-	-	-	-	-	-	-	-	-	127	92 970
	2012B	3 319	2 994	8 449	6 225	9 903	1 471	2 401	1 193	3 076	6 026	538	7 286	2 133	291	7 630	2 289		
	2012 C	196	2 895	1 839	737	602	1 111	367	417	8 100	321	1 864	4 327	2 110	14	-	989		
Patate douce	2012 A	2 597	6 947	5 555	5 177	2 281	704	13 318	36 924	29 927	6 812	7 959	20 698	11 647	6 091	-	1 860	659 596	
	2012 B	4 292	31 580	22 892	6 057	7 208	30 164	46 480	35 795	39 924	20 144	18 350	31 907	27 416	14 487	14 885	7 953		
	2012C	1 653	13 649	17 368	433	2 060	12 606	8 390	10 594	30 918	1 782	12 369	11 097	14 693	2 728	765	460		
Banane	2012 A	1 508	4 049	12 935	23 072	15 041	12 354	29 574	1 034	4 493	11 753	3 538	417	991	18 685	156	3 731	1 145 229	
	2012 B	7149	30526	29208	31888	50359	42840	78947	28614	83828	11965	20810	78229	27012	46652	13026	38 845		
	2012C	8 474	25 150	15 715	22 128	26 703	38 216	62 584	15 962	56 641	1 605	12 291	61 005	21 099	23 543	1 080	28 649		
Igname	2012 A	-	-	-	-	92	-	-	14	1	5	-	-	-	-	5	2	6 411	
	2012 B	214	2380	127	45	690	115	1570	-	77	15	-	52	-	-	35	326		
	2012C	-	-	-	168	-	115	-	-	47	-	-	-	-	-	-	316		

Source : Rapport ENAB 2011 - 2012

Tableau 9 : La production des cultures vivrières de 2013 (en tonnes)

Culture	Saison	Bubanza	Bujumbura	Bururi	Cankuzo	Cibitoke	Gitega	Karusi	Kayanza	Kirundo	Makamba	Muramvya	Muyinga	Mwaro	Ngozi	Rutana	Ruyigi	Total par saison	Total 2013
Haricot	2013 A	2 033	3 008	2 421	2 993	3 729	4 829	3 967	3 672	16 852	3 440	1 225	10 312	880	6 702	3 847	6 301	76 211	225 004
	2013 B	2 835	2 869	5 391	2 609	3 101	18 407	10 473	7 455	22 818	6 803	6 751	11 837	5 637	10 927	5 896	8 099	131 908	
	2013 C	205	54	1 634	763	69	1 200	487	1 162	5 518	646	71	1253	233	1 790	948	852	16 885	
Petit pois	2013 A	-	209	329	2	17	3 848	1 111	2 567	286	102	1 042	152	209	1 568	626	-	12 068	23 132
	2013 B	44	287	31	64	-	2 770	1 142	1 588	149	-	1 155	242	502	552	1 139	196	9 861	
	2013 C	-	87	208	-	-	403	-	227	-	-	34	-	244	-	-	-	1 203	
Maïs	2013 A	3 282	3 859	6 064	1 962	5 494	17 465	5 989	4 604	10 585	3 350	6 824	7 913	4 658	3 531	6 312	5000	96 892	162 417
	2013 B	3 917	1 243	6 630	4 086	1 265	13 594	2 534	574	3 857	6 331	71	2 526	2 970	1 186	5 856	1 492	58 132	
	2013 C	118	231	-	-	-	431	126	973	1 326	-	124	1 331	65	1 615	1 053	-	7 393	
Sorgho	2013 A	25	-	-	-	-	146	-	24	5 414	16	-	133	-	84	-	-	5 842	31 452
	2013 B	-	-	-	3 190	136	346	1 090	-	3 990	-	153	2 315	-	1 652	2 555	4 698	20 125	
	2013 C	-	-	-	-	-	-	204	1 071	1 302	-	10	2 512	-	386	-	-	5 485	
Riz	2013 A	274	-	-	87	-	-	-	-	-	-	-	-	-	256	-	-	617	41 456
	2013 B	4 204	11 088	-	2 741	34	3 303	3 297	979	3 845	1 175	-	2 142	-	2 128	713	2 761	38 410	
	2013 C	385	994	-	-	932	-	-	-	65	-	-	-	-	-	53	-	2 429	
Eulesine	2013 A	-	-	-	51	-	-	-	-	-	4	12	-	7	-	-	28	102	1 806
	2013 B	-	-	-	228	-	226	366	4	190	60	34	-	120	22	218	206	1 674	
	2013 C	-	-	-	-	-	-	-	-	-	-	-	-	30	-	-	-	30	
Blé	2013 A	-	-	9	-	-	-	-	41	-	-	348	-	4	-	-	-	402	6 422
	2013 B	-	-	-	206	-	102	-	1 735	-	-	-	-	114	-	28	-	2 185	
	2013 C	-	767	848	-	-	-	-	1 184	-	165	686	-	185	-	-	-	3 835	
Manioc	2013 A	30 264	74 361	17 454	26 911	45 273	56 190	46 691	37 069	13 136	77 354	21 357	43 046	12 610	8 811	28 600	61 812	600 939	2 233 790
	2013 B	50 835	95 470	30 396	36 832	65 155	118 088	41 696	30 858	72 141	57 884	12 307	38 195	12 628	32 319	62 798	57 769	815 371	
	2013 C	42 284	71 395	23 394	45 970	63 131	61 007	45 317	36 626	72 768	83 671	28 001	81 735	4 992	21 473	65 725	69 991	817 480	

Tableau 9 : La production des cultures vivrières de 2013 (en tonnes) (Suite)

Culture	Saison	Bubanza	Bujumbura	Bururi	Cankuzo	Cibitoke	Gitega	Karusi	Kayanza	Kirundo	Makamba	Muramvya	Muyinga	Mwaro	Ngozi	Rutana	Ruyigi	Total par saison	Total 2013
Pomme de terre	2013 A	-	5 989	8 358	122	159	7 349	4 796	6 964	6 106	379	9 285	1 756	3 163	8 109	2 331	749	65 615	122 899
	2013 B	-	986	-	33	13	1 530	1 409	8 395	3 294	79	5 261	1 942	398	1 915	57	178	25 490	
	2013 C	110	1 673	6 121	217	-	2 954	2 299	11 471	38	760	3 470	1 161	735	235	550	-	31 794	
Colocase	2013 A	-	7	47	86	4 496	2 523	2 891	1 203	7 939	347	17	8 248	3 114	53	4	179	31 154	136 184
	2013 B	2 769	-	324	3 499	5 750	5 574	2 730	502	16 541	11 373	1 648	4 127	586	771	7 680	3 886	67 760	
	2013 C	93	2 556	83	1 514	3 452	173	171	507	18 935	273	2 525	4 523	203	-	22	2 240	37 270	
Patate douce	2013 A	2 882	4 438	21 256	2 297	3 971	15 329	29 199	27 057	16 851	9 307	24 207	21 377	18 162	13 172	12 691	5 971	228 167	839 717
	2013 B	2 254	30 447	24 376	7 499	7 610	45 314	36 454	37 859	39 698	25 786	30 020	23 606	39 046	21 820	33 804	6 368	411 961	
	2013 C	2 516	15 714	12 026	2 769	4 430	12 898	11 189	32 580	22 207	6 006	20 281	30 351	8 930	8 100	5 882	3 710	199 589	
Banane	2013 A	14 444	36 201	43 380	21 602	46 235	34 019	57 466	26 667	94 975	28 484	33 236	86 956	15 111	68 884	15 498	19 248	642 406	2 235 698
	2013 B	13 079	18 947	32 685	30 988	53 947	71 991	72 381	33 374	127 505	21 023	33 521	45 809	18 024	92 818	26 961	47 223	740 276	
	2013 C	12 877	27 696	19 406	27 775	49 364	93 395	85 858	29 805	95 875	41 197	34 482	140 927	27 368	87 816	31 923	47 252	853 016	
Ighame	2013 A	-	-	-	36	-	-	9	-	62	-	-	-	1	-	24	-	132	447
	2013 B	-	-	-	-	-	97	-	-	218	-	-	-	-	-	-	-	315	
	2013 C	-	-	-	-	-	-	-	-	-	-	-	-	-	-	-	-	0	

Source : Rapport ENAB 2012 - 2013

Tableau 10 : La production des cultures vivrières de 2014(en tonnes)

Culture	Saison	Bubanza	Bujumbura	Bururi	Cankuzo	Cibitoke	Gitega	Karusi	Kayanza	Kirundo	Makamba	Muramvya	Muyinga	Mwaro	Ngozi	Rutana	Ruyigi	Total par saison	Total 2014
Haricot	2014 A	2649	4713	3561	3379	3442	4887	5631	5293	20856	4749	3300	12822	1494	9670	4349	7088	97883	251761
	2014 B	2976	3438	7893	5229	3063	19226	11571	7719	23698	6414	7352	14510	7273	13789	5932	7659	147744	
	2014 C	245	-	24	640	-	473	27	823	1204	-	23	751	7	623	1173	122	6134	
Petit pois	2014 A	1	251	101	-	-	1689	625	2627	115	-	960	38	120	7	935	-	7469	12389
	2014 B	12	162	161	17	45	1156	323	401	129	111	446	285	395	325	401	161	4531	
	2014 C	0	0	34	0	0	81	0	0	0	0	38	236	0	0	0	0	389	
Maïs	2014 A	3431	3432	7462	4431	5748	14335	10763	6010	7268	5309	6624	8715	6000	3776	7908	3402	104614	127829
	2014 B	1026	606	199	2579	2069	7626	27	354	3477	4	46	0	1	1320	620	1554	21507	
	2014 C	0	0	0	0	263	0	318	41	0	0	0	303	0	783	0	0	1707	
Sorgho	2014 A	122	-	-	-	6	-	-	-	1945	-	-	-	-	-	1885	-	3958	22354
	2014 B	-	-	-	2416	165	171	767	-	1500	-	-	5301	-	2325	1590	1653	15888	
	2014 C	-	-	-	161	-	58	-	179	-	-	42	1935	-	132	-	-	2508	
Riz	2014 A	4941	2104	-	-	191	6	12	-	36	-	-	-	-	431	1083	326	9130	67377
	2014 B	8285	7297	-	5274	2169	2683	2516	3205	2295	1494	40	1250	-	3041	2378	5828	47757	
	2014 C	-	10235	-	-	-	255	-	-	-	-	-	-	-	-	-	-	10490	
Eulesine	2014 A	-	-	11	-	-	-	175	1	203	-	-	-	-	-	-	-	390	3084
	2014 B	-	-	10	359	-	486	282	5	2	-	22	-	173	-	93	1261	2693	
	2014 C	-	-	-	-	-	-	-	-	-	-	-	1	-	-	-	-	1	
Blé	2014 A	-	-	-	-	-	-	-	-	498	-	107	13	-	-	-	-	617	5628
	2014 B	-	-	-	-	-	-	-	-	-	392	256	41	112	13	-	-	814	
	2014 C	-	1469	870	-	-	-	-	-	587	-	71	1032	144	-	25	-	4198	
Manioc	2014 A	13214	26206	36270	52033	60387	66690	61597	8840	18239	24367	10020	15611	906	6509	10383	29900	441173	2242352
	2014 B	59645	67375	52609	26898	82456	57942	56630	34872	54191	41507	4536	39046	16251	50425	52005	83655	780042	
	2014 C	68068	79558	66874	57478	82409	67431	93118	43989	75778	107731	30163	64713	24967	35920	50632	72306	1021136	

Tableau 10 : La production des cultures vivrières de 2014 (en tonnes) (Suite)

Culture	Saison	Bubanza	Bujumbura	Bururi	Cankuzo	Cibitoke	Gitega	Karusi	Kayanza	Kirundo	Makamba	Muramvya	Muyinga	Mwaro	Ngozi	Rutana	Ruyigi	Total par saison	Total 2014
Pomme de terre	2014 A	95	6588	13707	168	78	10008	5015	13759	2283	790	5792	2810	1957	3136	2702	277	69165	181209
	2014 B	-	-	1944	221	-	2774	1572	17084	1270	-	2507	269	3528	8758	1068	101	41096	
	2014 C	-	36099	5745	99	-	854	1511	7755	923	1115	5747	-	8410	1686	470	534	70948	
Colocase	2014 A	-	301	-	-	1850	270	2811	-	46	-	355	619	-	-	117	-	6370	115391
	2014 B	3239	11579	3702	4864	14176	1862	724	1258	30119	2951	476	742	654	292	5477	3883	85998	
	2014 C	-	3480	765	1868	1739	1760	-	10	1597	239	4086	6441	509	48	-	481	23023	
Patate douce	2014 A	2267	10458	10488	807	3114	15062	23431	19540	10874	4330	15326	16312	18004	11412	3647	5026	170099	664217
	2014 B	6898	22883	18979	9512	13904	25159	10618	42783	34181	13124	17231	11666	13874	31300	19265	20291	311669	
	2014 C	5684	19474	6937	4421	6132	17011	3545	30135	10168	1825	29043	7304	21284	11474	3478	4536	182449	
Banane	2014 A	9120	10418	9831	12034	24901	33478	42807	11430	61652	2322	14264	45620	5378	39358	10796	26385	359795	1362837
	2014 B	15643	34323	4448	19048	36416	44216	57463	7675	86323	15587	778	53688	5174	54406	21651	27799	484637	
	2014 C	23203	40340	1397	17274	28786	46040	40727	9526	59174	17712	7880	94506	5350	55381	14028	57079	518405	
Igname	2014 A	-	-	-	-	-	-	-	-	-	-	-	-	-	-	-	-	-	-
	2014 B	-	-	-	-	-	-	-	-	-	-	-	-	-	-	-	-	-	
	2014 C	-	-	-	-	-	-	-	-	-	-	-	-	-	-	-	-	-	

Source : Rapport ENAB 2013 - 2014

II.2. Les prix à la production de certains produits agricoles

Dans cette partie, les prix à la production agricole de certains produits agricoles sont issus de l'information même des producteurs de données.

Signalons qu'un essai de collecte régulière des prix à la production a été lancé dans l'espoir de pouvoir les disponibiliser pour nos futures publications.

Tableau 11 : Prix à la production de certains produits industriels, de la forêt et de pêche

Produits		2005	2006	2007	2008	2009	2010	2011	2012	2013	2014
Coton graine	1ère Qualité (Fbu/Kg)	200	200	230	230	300	300	350	400	500	500
	2ère Qualité (Fbu/Kg)	180	180	200	200	270	270	300	370	470	470
	3ère Qualité (Fbu/Kg)	150	160	170	170	250	250	250	350	450	450
Poisson	Pêche Coutumières (Fbu/tonne)	-	661 663	737 790	896 695	-	-	551 691	2395000	2510000	-
	Pêche Artisanale (Fbu/tonne)	-	805 143	999 633	1 624 001	-	-	1 849 666	2835000	3243000	-
Produits de la forêt	Bois de chauffe (Fbu/m ³)	1400	1400	2414	2414	2414	2414	3463	3463	3463	3463
	Bois d'œuvre (Fbu/m ³)	4350	4350	5495	5495	5495	5495	7779	7779	7779	7779
	Bois de service (Fbu/m ³)	2950	2950	4000	4000	4000	4000	5083	5083	5083	5083
	Poteaux (m ³)	-	-	-	-	-	11379	13256	13256	13256	13256
Café	Cerise (Fbu/Kg)	150	150	200	250	300	300	490	630	465	400
	Parce (Fbu/Kg)	500	900	920	930	1300	1400	1400	2500	1700	-
Thé (Fbu/Kg de feuille verte)		110	110	110	110	130	140	220	250		250
Canne à sucre (Fbu/tonne)		1 500	1 500	1 500	2 000	-	2000	4500	4500	4500	5500
Riz	Iron (Fbu/Kg)	250	280	275	-	-	-	-	-	-	-
	V27 (Fbu/Kg)	255	280	-	-	-	-	-	-	-	-
	V14 (Fbu/Kg)	255	280	280	375	585	440	470	600	570	-
	IR (Fbu/kg)	-	-	-	-	-	-	-	600	570	-
	TOX (Fbu/kg)	-	-	-	-	-	-	-	600	570	600
	V18 (Fbu/Kg)	255	280	280	375	585	440	470	600	570	600
	IR67	-	-	-	-	-	-	-	-	-	600
	IR77	-	-	-	-	-	-	-	-	-	600
	IR79	-	-	-	-	-	-	-	-	-	600

Source : Informations recueillies auprès des producteurs de données.

CHAPITRE III : LES BRANCHES ASSOCIEES A L'AGRICULTURE

III.1. L'élevage

L'élevage est la principale branche associée à l'Agriculture. L'agriculture et l'élevage sont deux activités étroitement liées et leur association entraîne des avantages remarquables tels que l'utilisation de fumure organique qui restaure la fertilité du sol.

Néanmoins, ces activités se heurtent à beaucoup de handicaps en l'occurrence les aléas climatiques, la croissance démographique qui occasionne la diminution des pâturages naturels ainsi que l'échec de la politique d'amélioration génétique, alimentaire et du suivi vétérinaire suite au manque de moyens financiers alloués aux institutions spécialisées. Pour remédier à cette situation et réhabiliter les ménages en milieu rural, une solution serait d'augmenter le nombre de têtes ainsi que la production laitière ; c'est la raison d'être des stations de l'Institut des Sciences Agronomiques du Burundi (ISABU) ainsi que d'autres projets même s'ils éprouvent des difficultés à satisfaire les besoins et l'encadrement des éleveurs.

Tableau 12 : Evolution des effectifs du bétail et autres produits

ANNEES	Bovins	Ovins	Caprins	Porcins	Lapins (têtes)	Volailles	Œufs	Lait (litres)	Poissons (kg)	Miel (kg)	Ruches
2005	395 741	242 933	1 245 680	169 572	316 351	945 318	-	16 022 000	-	-	-
2006	433 800	266 510	1 438 713	178 737	102 998	1 142 102	2 634 171	11 869 251	-	-	135 838
2007	479 106	292 916	1 606 717	189 505	315 112	1 315 788	2 302 246	19 642 358	-	-	-
2008	471 614	281 190	1 616 873	166 721	390 641	1 524 007	7 092 657	25 405 265	-	281 663	202 669
2009	553 538	291 522	2 698 367	202 926	572 221	1 590 688	5 603 781	26 514 270	-	188 507	240 063
2010	596 412	295 739	2 162 800	244 791	410 707	1 719 296	9 531 692	54 424 290	-	131 637	257 312
2011	653 580	332 463	2 285 693	443 908	524 229	2 552 656	14 956 391	43 836 180	12 069 000	170 683	313 485
2012	609 430	440 437	2 489 293	404 315	463 787	2 448 604	25 640 850	63 869 432	-	-	390 120
2013	759 191	294 620	3 310 769	388 242	661 510	2 452 924	17 182 863	38 347 748	6 663 807	301 179	240 853
2014	604 336	261 177	1 934 676	479 197	360 231	2 353 396	22 897 905	6 038 6178,8	-	433 090,3	210 518

Source: Direction Générale de l'Elevage

Tableau 13 : Animaux abattus

ANNEES	Nombre de bêtes abattues			
	Bovins	Porcins	Ovins	Caprins
2005	44 442	64 428	31 157	218 942
2006	60 003	49 141	40 751	216 431
2007	22 404	37 194	27 563	157 493
2008	48 691	182 625	42 211	305 025
2009	39 870	46 878	55 988	253 882
2010	39 000	52 287	61 511	222 768
2011	49690	53355	43713	262 686
2012	60 339	73 112	96 529	533 502
2013	37063	68159	122531	244356
2014	483556	499749	24066	298310

Source: Direction Générale de l'Elevage

Nb : Les données de 2014 sur l'élevage sont provisoires (certaines provinces n'ont pas encore transmis les rapports à la Direction Générale de l'Elevage).

III.2. La Pêche

Au Burundi, cette activité est pratiquée dans le lac Tanganyika, les lacs du nord et dans des Etangs piscicoles. Les données statistiques de ce secteur sont collectées par des observateurs des services de la Direction des Eaux, de la Pêche et de l'Aquaculture. Pour les produits du lac Tanganyika, les données sont collectées sur les différentes plages situées tout le long du lac. Quant aux lacs du Nord et dans les différents étangs piscicoles, les données sont collectées par les observateurs des différentes associations de pêche. Dans la collecte des données, on spécifie chaque espèce de poisson, la quantité et les prix y relatifs. Chaque jour, il y a une déclaration des prises signées par les propriétaires des unités de pêche pour éviter des réclamations lors de la perception des taxes par OBR (Office Burundais des recettes). Partout où il y a des points de pêche, un observateur collecte chaque jour les données avant le débarquement des caisses de poissons et détermine :

- Le nombre d'unités de pêche en débarquement;
- Le nombre de caisses par unité de bateau;
- Le nombre de pêcheurs par unité de bateau;
- L'heure de début des activités et celle de la fin pour chaque type de pêche.

III.2.1. Type de pêche

Dans le temps, on pratiquait trois types de pêche à savoir la pêche artisanale, la pêche coutumière et la pêche industrielle. Actuellement la pêche industrielle a été abandonnée au profit des deux premiers.

De 2013 à 2014, les données disponibles montrent qu'il ya une augmentation de la production : Elle est passée de 13 232 tonnes à 16 012 tonnes.

Cette hausse de la production est due à deux principales raisons :

- Contrôle rigoureux et destruction des engins prohibés;
- Protection des enclos de ponté.

La pêche artisanale

Pratiquée à plus de 80 %, elle est la plus productive et la plus rentable car on utilise des moyens performants (bateaux à moteur à grande capacité, en moyenne quatre à huit personnes, les lampes ...). La pêche artisanale s'étend loin dans les eaux (loin de la côte).

La Pêche coutumière

Ce type de pêche est de loin moins rentable et moins productive que la première. Elle se pratique pendant la journée et les moyens utilisés sont rudimentaires (Pêche en ligne, petite pirogue équipée de 1 à 2 personnes et sans moteur).

III.2.2. Les Etangs piscicoles au Burundi

La production aquacole de 2014 enregistre un accroissement par rapport à celle de 2013. Elle passe de 305.1 tonnes en 2013 à 415.5 tonnes en 2014. Cette hausse est le résultat de la multiplication des étangs piscicoles et de la formation des aquaculteurs sur les techniques de fertilisation et d'alimentation de poissons.

Tableau 14 : Situation des étangs piscicoles

PROVINCE		Bubanza	Cibitoke	Bujumbura	Bujumbura Mairie	Kayanza	Ngozi	Kirundo	Muyinga	Karuzi	Gitega	Muramvya	Mwaro	Rutana	Bururi	Makamba	Ruyigi	Cankuzo	Total	
2005	nombre d'étangs	Fn	6	13	49	34	37	56	56	26	70	22	25	4	9	5	12	18	6	448
		NFn	-	-	13	-	-	5	-	-	-	-	1	1	5	-	-	-	-	-
	superficie (ares)	Fn	29	55	194	372	285	332	292	147	1 417	105	151	22	41	17	57	88	30	3 634
		NFn	-	-	62	-	-	35	-	-	-	-	5	10	24	-	-	-	-	-
2006	nombre d'étangs	Fn	6	13	49	34	37	56	56	26	70	22	25	4	9	5	12	18	6	448
		NFn	-	-	13	-	-	5	-	-	-	-	1	1	5	-	-	-	-	-
	superficie (en ares)	Fn	29	55	194	372	285	332	292	147	1 417	105	151	22	41	17	57	88	30	3 634
		NFn	-	-	62	-	-	35	-	-	-	-	5	10	24	-	-	-	-	-
2007	nombre d'étangs	Fn	6	79	49	4	37	56	56	26	61	22	22	4	14	11	19	17	19	502
		NFn	-	86	12	-	-	5	-	-	5	-	2	1	3	-	2	-	2	118
	superficie (en ares)	Fn	29	135	155	40	285	332	292	147	115	105	139	22	61	33	91	87	91	2 159
		NFn	-	113	59	-	-	35	-	-	26	-	11	10	15	-	10	-	10	299
2008	nombre d'étangs	Fn	17	107	37	4	26	17	50	58	23	23	15	7	23	16	14	17	37	491
		NFn	19	85	57	-	16	28	-	4	31	14	11	1	8	1	10	-	-	285
	superficie (en ares)	Fn	49	270	182	31.8	152	89.4	249.3	224.8	142.3	28.7	71.8	17.7	76.5	10.7	65	87.7	190	1938
		NFn	51	131	237	-	43	178.5	-	-	1 192	19.9	68.6	1.5	27	0.6	50	-	-	2 001
2009	nombre d'étangs	Fn	17	161	41	4	26	17	157	55	23	23	7	7	23	16	24	9	37	647
		NFn	19	59	23	-	16	28	-	4	31	28	11	1	8	1	10	-	-	239
	superficie (en ares)	Fn	48	183	154	31	152	89	774	224	142	14	61	17	76	10	108	46	190	2319
		NFn	51	105	94	-	43	178	-	-	1192	19	68	1.5	27	0.6	50	-	-	1829
2010	nombre d'étangs	Fn	17	159	97	34	26	17	157	55	23	23	7	7	23	16	25	9	37	732
		NFn	19	75	42	-	16	28	-	4	31	28	11	1	8	1	6	-	-	270
	superficie (en ares)	Fn	48	195	264	162	152	89	774	224	142	14	61	17	76	10	108	46	190	2572
		NFn	51	105	178	-	43	178	-	-	1192	19	68	1.5	27	0.6	30	-	-	1893

Source : CNDAPA

Tableau 14 : Situation des étangs piscicoles (Suite)

Province		Bubanza	Cibitoke	Bujumbura	Bujumbura Mairie	Kayanza	Ngozi	Kirundo	Muyinga	Karuzi	Gitega	Muramvya	Mwaro	Rutana	Bururi	Makamba	Ruyigi	Cankuzo	Total	
2011	nombre d'étangs	Fn	340	276	335	77	94	88	167	98	23	33	7	7	23	-	243	9	37	1857
		NFn	663	23	431	-	121	219	-	312	114	-	712	-	517	321	867	154	392	4846
	superficie (en ares)	Fn	129	641	1247	311	472,6	372	838,8	396	142	74,7	61	17	76	-	1080	46	19	5424
		NFn	2653	92	1724	-	484	876	-	1248	456	-	2848	-	2068	1284	3468	616	1568	19385
2012	nombre d'étangs	Fn	296	52	151	-	16	34	63	22	48	17	15	7	96	412	1324	17	37	2607
		NFn	12	-	126	-	214	326	243	-	73	-	167	21	123	324	874	-	356	2859
	superficie (en ares)	Fn	1081	392	592,89	-	64	136	330,5	94,1	115,24	57	71,76	17,7	384	1648	5296	87,7	190	10558
		NFn	48	-	467,5	-	856	1304	972	-	1300	-	668	84	492	1296	3496	-	1424	12408
2013	nombre d'étangs	Fn	261	263	282	-	13	36	139	45	70	1496	17	8	1304	5425	2871	730	155	13115
		NFn	47	-	-	-	211	324	67	-	-	-	165	20	-	-	-	-	-	834
	superficie (en ares)	Fn	638	975	1078	-	38	338	765	552	497	4306	96	24	4610	15572	9115	1580	479	40662
		NFn	140	-	-	-	633	972	201	-	-	-	201	60	-	-	-	-	-	2501
2014	nombre d'étangs	Fn	101	18	18	-	15	108	89	10	43	507	21	14	473	2243	944	341	31	4976
		NFn	-	-	-	-	-	-	-	-	-	-	-	-	-	-	-	-	-	-
	superficie (en ares)	Fn	246	67	68	-	44	1014	490	30	305	1459	118	172	1672	6438	2997	738	96	15956
		NFn	-	-	-	-	-	-	-	-	-	-	-	-	-	-	-	-	-	-
Production (En tonnes)	Fn	7	2	2	-	1	11	14	1	9	43	4	5	21	193	89	11	3	416	

Source : CNDAPA

N.B. : Fn : fonctionnel; NFn : Non Fonctionnel.

Tableau 15 : Evolution de la production de poisson par mode de pêche (en tonne)

Année	Mode de pêche			TOTAL
	Pêche Industrielle	Pêche Artisanale	Pêche Coutumière	
2005	204	8 704	697	9 605
2006	258	12 850	1 037	14 143
2007	75	10 388	930	11 393
2008	-	15 698	1 398	17 095
2009	-	14 077	800	14 871
2010	-	16716	775	17491
2011	-	11360	710	12070
2012	-	13578	865	14443
2013	-	12458	774	13232
2014	-	14 794	1 218	16 012

Source: Direction des eaux, de la Pêche et de l'Aquaculture

Tableau 16 : Prix au producteur de poisson par mode de pêche (Fbu par tonne)

Année	Mode de pêche	
	Pêche Artisanale	Pêche Coutumière
2006	805 143	661 663
2007	999 633	737 790
2008	1 624 001	896 695
2009	-	-
2010	-	-
2011	551 691	1 849 666
2012	2 835 000	2 395 000
2013	3243000	2510000
2014	-	-

Source: Direction des eaux, de la Pêche et de l'Aquaculture

Tableau 17 : Evolution de la production de poisson en valeur par mode de pêche**(en millions de Fbu)**

Année	Mode de pêche			TOTAL
	Pêche Industrielle	Pêche Artisanale	Pêche Coutumière	
2005	112 148	6 895 506	-	-
2006	131	10 346	686	11 164
2007	63	10 774	618	11 453
2008	-	25 054	1 231	26 285
2009	-	24 629	955	25 584
2010	-	31299	1074	32373
2011	-	6267	1313	7580
2012	-	39487	2222	41709
2013	-	41954	1938	43892
2014	-	49 097	4 758	53 855

Source: Direction des eaux, de la Pêche et de l'Aquaculture

Tableau 18 : Production des Trois modes de pêche par espèces de poisson (en tonnes)

Année	MODE DE PECHE	Espèces de poissons				TOTAL
		NDAGALA	MUKEKE	SANGALA	DIVERS	
2005	PI	109	31	9	-	149
	PA	5 966	1	25	8 704	14 696
	PC	-	-	-	-	-
2006	PI	125	18	13	0	169
	PA	10 151	1 172	3	6	12 584
	PC	10	1	12	603	626
2007	PI	-	-	-	-	-
	PA	4 042	1 119	2	10	5 173
	PC	4	4	8	607	623
2008	PI	-	-	-	-	-
	PA	11 280	1 343	1	36	12 659
	PC	10	1	12	603	626
2009	PI	-	-	-	-	-
	PA	9796	1 160	1.016	4.409	10 961
	PC	4 386	23 161	10 496	712	751
2010	PI	-	-	-	-	-
	PA	11929	833	29	3925	16716
	PC	6	8	5	756	775
2011	PI	-	-	-	-	-
	PA	8336	662	28	4376	11360
	PC	2	218	178	312	710
2012	PI	-	-	-	-	-
	PA	11659	319	0	4	11982
	PC	4	34	25	267	330
2013	PI	-	-	-	-	-
	PA	7407	110	3	1	7521
	PC	3	22	9	284	318
2014	PI	-	-	-	-	-
	PA	8 815	524	1	5 455	14794
	PC	18	316	9	875	1218

Source: Direction des eaux, de la Pêche et de l'Aquaculture

NB : PA : Pêche Artisanale ; PI : Pêche Industrielle ; PC : Pêche coutumière

III.3. La Sylviculture

La sylviculture est une branche associée à l'agriculture et qui joue le rôle d'orienter l'évolution de l'écosystème forestier vers le meilleur équilibre possible entre des attentes humaines variées et les services que cet écosystème peut fournir. Au Burundi, ce domaine n'est pas bien maîtrisé suite à l'absence d'inventaire forestier observé depuis deux décennies. Cette situation est en partie tributaire aux difficultés d'ordre financier, matériel et humain qu'enregistre le Département des Forêts.

Notons que ce secteur comporte deux types de formation forestière à savoir :

1. Les formations forestières artificielles

Les formations forestières artificielles sont issues presque en totalité des plantations d'essences exotiques que ce soit pour les boisements domaniaux, les boisements communaux ou pour les boisements privés. Les semences de ces essences ont été importées de l'extérieur dans des endroits qui ont presque les mêmes conditions écoclimatiques que les lieux d'exportation.

2. Les boisements domaniaux

Les boisements domaniaux proviennent des plantations installées durant la période coloniale et d'autres boisements mis en place depuis 1978 dans le cadre des grands projets de reboisements financés par la coopération bilatérale et multilatérale.

La quasi-totalité des boisements domaniaux installés lors de la période coloniale a été exploitée et la plupart de terrains ont été réaffectés pour des spéculations agricoles. Les boisements installés depuis 1978 sont actuellement en âge d'exploitation. Cependant, suite aux faibles capacités des services concernés et au manque de plans de gestion, ces boisements ne sont pas bien exploités.

Tableau 19 : Superficies des forêts existantes (en hectares)

Année	Catégories						TOTAL
	Forêt naturelle	Réserves naturelles	Bois domaniaux	Bois communaux	Bois communautaires	Bois privés (agro forestiers)	
2005	103 000	55 000	56 000	7 000	-	61 000	282 000
2006	55 000	-	80 000	21 000	-	61 000	217 000
2007	55 000	-	77 600	20 400	-	61 000	214 000
2008	55 000	-	93 000	19 800	-	61 000	228 800
2009	55 000	-	93 000	18 810	-	61 000	227 810
2010	114 096	14 745	69 000	7 000	-	40 000	244 841
2011	50 000	14 225	93 000	18 810	4 588	61 000	244 841
2012	50 000	14 225	98 968	18 810	4 588	61 000	244 841
2013	50 000	14 225	105 202	21 100	4 588	68 722	263 837
2014	127 600	146 207	62 603	24 608	80 000	60 000	501 018

Source: Département des Forêts

Tableau 20 : Les produits de la forêt

Année	Bois d'œuvre (en m3)	Bois de chauffe + Services (en m3)	Charbon de bois (en tonnes)
2 005	307 000	4 735 000	1 660 000
2 006	140 000	5 387 280	1 759 590
2 007	211 712	3 471 855	768 200
2 008	217 640	3 849 588	62 405
2 009	346 646	5 892 985	2 100 086
2 010	357 430	6 086 610	159 427
2 011	368 939	6 256 584	2 391 818
2 012	380 448	6 426 558	2 551 659
2013	47 944	11 167	185 194
2014	15 675	559	64 111

Source: Département des Forêts

Tableau 21 : Prix au producteur des produits de la forêt (Fbu/m3)

Année	Bois de chauffe	Bois d'œuvre	Bois de service	Poteaux
2005	1 400	4 350	2 950	-
2006	1 400	4 350	2 950	-
2007	2 414	5 495	4 000	-
2008	2 414	5 495	4 000	-
2009	2 414	5 495	4 000	-
2010	2 414	5 495	4 000	11 379
2011	3 463	7 779	5 083	13 256
2012	3 463	7 779	5 083	13 256
2013	3 463	7 779	5 083	13 256
2014	3 463	7 779	5 083	13 256

Source: Département des Forêts

CHAPITRE IV : CULTURES INDUSTRIELLES

Au Burundi, les cultures industrielles couramment pratiquées sont : le café, le coton, le thé, la canne à sucre, le palmier à huile et le quinquina.

Contrairement aux cultures vivrières, la production de ces cultures est facile à déterminer en ce sens qu'elle est intégralement commercialisée et qu'il s'agit des cultures pratiquées dans quelques grandes propriétés. Les informations y relatives sont recueillies auprès des organismes de production et de commercialisation de ces cultures.

Malgré cela, des sous-estimations de la production peuvent être observées puisqu'une partie peut être écoulee en dehors des circuits officiels.

IV.1. Le café

La filière est régie par un dispositif institutionnel et réglementaire articulé par deux instruments à savoir l'Autorité de Régulation (ARFIC) et l'Interprofession (InterCafé).

Ces deux structures sont distinctes mais complémentaires. En effet, l'ARFIC est une création de l'Etat chargée d'assurer le respect des règles de fonctionnement dans la filière café, de centraliser et de diffuser toute information tant technique, économique que financière relative à la filière. Elle joue également le rôle de conseil de l'Etat dans le domaine de l'industrie, de production, de transformation et de commercialisation du café.

Quant à l'Interprofession, il s'agit d'une initiative des acteurs de la filière café. Elle constitue un cadre de concertation et de décision et elle a la responsabilité opérationnelle de la filière. Certaines fonctions sont transversales et sont dévolues à la fois à l'ARFIC et à l'InterCafé. C'est notamment la détermination des qualités et des normes, l'information et le traitement statistique, la promotion, l'arbitrage et le règlement des litiges. Par ailleurs, les deux organes doivent coopérer et collaborer pour la bonne marche du secteur du café.

Suite à la réforme de cette filière, le café cerise n'est plus la seule propriété des SOGESTAL. Dans le même ordre, le café parche n'est plus l'affaire de la SODECO. Elle n'appartient plus à l'Etat, elle a été privatisée et devenue BUDECA (Burundi Déparcheur Café). C'est pourquoi la présentation des données a subi des modifications par rapport aux publications antérieures. Quant à la production du café de l'année sous revue, elle a connu une diminution très sensible (19%) due essentiellement au phénomène de cyclicité.

Tableau 22 : Apport de cerises aux SOGESTAL et aux autres sociétés privées (en tonnes)

Campagne		2004-2005	2005-2006	2006-2007	2007-2008	2008-2009	2009-2010	2010-2011	2011-2012	2012-2013	2013-2014
SOGESTAL	Kayanza	46 307	2 995	35 319	3 875	19 807	1 707	6 647	5 253	7 497	5 350
	Kirimiro	51 002	5 793	28 829	5 045	18 288	2 723	20 163	7 022	14 026	12 015
	Kirundo	39 806	6 852	30 830	5 688	15 510	5 102	20 073	6 870	6 366	1 639
	Mumirwa	24 970	14 500	24 417	11 026	22 405	7 206	16 958	10 963	11 237	5 348
	Ngozi	35 585	3 197	25 519	3 967	15 751	1 550	10 196	3 105	7 281	2 075
	OLAM (Sonicoff)	-	-	-	-	3 925	1 490	4 565	1 241	3 057	3 148
	Coprotra	-	-	-	-	2 538	298	1 184	1 582	1 017	-
	Ets Nduwayezu	-	-	-	-	1 437	309	2 033	1 472	4 663	2 628
	ICOCOGE	-	-	-	-	746	82	1 783	431	1 486	727
	Fh	-	-	-	-	35	49	146	-	-	-
	Murambi Coffee	-	-	-	-	-	-	-	-	532	467
	KALIKO	-	-	-	-	-	-	-	-	1 073	2 246
	CODEMU	-	-	-	-	-	-	-	-	419	184
	CODENYA	-	-	-	-	-	-	-	-	155	91
	SOPROCAFE	-	-	-	-	-	-	-	-	1 748	2 084
	PROCASTA	-	-	-	-	-	-	-	-	248	150
	MICOSTA 2	-	-	-	-	-	-	-	-	1 306	927
	ICC	-	-	-	-	-	-	-	-	349	-
	APROCO	-	-	-	-	-	-	-	-	426	282
	CCC Long Miles	-	-	-	-	-	-	-	-	-	383
GashikanwaSpeciality Coffee	-	-	-	-	-	-	-	-	1 153	-	
SUCCAM	-	-	-	-	-	-	-	-	4 014	4 158	
CONILCO/RISCA SA	-	-	-	-	-	-	-	169	-	555	501
CPC Ltd	-	-	-	-	-	-	-	138	320	340	408
C&Abusiness	-	-	-	-	-	-	-	219	37	-	-

Source : ARFIC

Tableau 23 : Apport de cerises aux SOGESTAL et aux autres sociétés privées (en tonnes) (Suite)

	Campagne	2004-2005	2005-2006	2006-2007	2007-2008	2008-2009	2009-2010	2010-2011	2011-2012	2012-2013	2013-2014	
	Autres Sociétés privées	CptveNyarunazi	-	-	-	-	-	-	-	-	630	609
CptveNkamwayacu		-	-	-	-	-	-	-	-	249	330	
CptveMboneramiryango		-	-	-	-	-	-	-	-	306	506	
CptveKanovera		-	-	-	-	-	-	-	-	15	224	
CptveRuziba-Nyamakarabo		-	-	-	-	-	-	-	-	220	181	
CptveKazozo n'Ikawa		-	-	-	-	-	-	-	-	141	148	
CptveBuseruko-Rugajo		-	-	-	-	-	-	-	-	124	161	
CptveDukorerikawa		-	-	-	-	-	-	-	-	286	624	
CptveDusangirijambo		-	-	-	-	-	-	-	-	309	103	
Cptve Kanura Tubone Kure		-	-	-	-	-	-	-	-	-	200	
Cptve Twese Twoterimbere		-	-	-	-	-	-	-	-	-	856	
Cptve Shirimberikawa		-	-	-	-	-	-	-	-	-	90	
Cptve Dohorerabarimi		-	-	-	-	-	-	-	-	-	50	
Cptve Majamberenikawa		-	-	-	-	-	-	-	-	-	92	
COCAKI Kundikawa		-	-	-	-	-	-	-	-	-	109	
Cptve Twungurane		-	-	-	-	-	-	-	-	-	108	
Cptve Garukirikawa		-	-	-	-	-	-	-	-	-	19	
Cptve Dutererikawa		-	-	-	-	-	-	-	-	-	115	
Cptve Yagikawa		-	-	-	-	-	-	-	-	-	43	
Cptve Korerikawa		-	-	-	-	-	-	-	-	-	55	
Cptve Ubwiza Bw'ikawa		-	-	-	-	-	-	-	295	832	599	680
Cptve Twiyunge		-	-	-	-	-	-	-	-	-	-	13
Cptve Rumuri Murimirwa		-	-	-	-	-	-	-	-	-	-	26
SACOBU	-	-	-	-	-	-	-	-	-	789	3 427	
IBUCO	-	-	-	-	-	-	-	-	-	374	275	

Tableau 24 : Apport de cerises aux SOGESTAL et aux autres sociétés privées (en tonnes) (Suite)

Campagne		2004-2005	2005-2006	2006-2007	2007-2008	2008-2009	2009-2010	2010-2011	2011-2012	2012-2013	2013-2014	
Autres Sociétés privées	SOLADCO	-	-	-	-	-	-	-	-	7 017	-	
	SODELACA	-	-	-	-	-	-	-	-	9	122	
	CAFEX	-	-	-	-	-	-	-	-	46	91	
	MUNKAZE COFFEE INSTITUTE	-	-	-	-	-	-	-	-	50	147	
	BUGESTAL	-	-	-	-	-	-	-	-	-	8000	
	Muyiga Coffee Burundi	-	-	-	-	-	-	-	-	-	346	
	SCERT	-	-	-	-	-	-	-	-	-	174	
	Kayokwe Coffee Solutions	-	-	-	-	-	-	-	-	-	185	
	SEGEC	-	-	-	-	-	-	321	1 117	564	200	
	GSCO	-	-	-	-	-	-	-	-	-	500	
	WEBCOR	Kayave Café	-	-	-	-	-	-	1 267	551	1 364	4 522
		Masha Café	-	-	-	-	-	-	2 636		897	
Ruvubu Café		-	-	-	-	-	-	1 164	1 329			
TOTAL		197 670	33 337	144 913	29 600	100 443	20 517	89 957	41 960	84 263	68 142	

Source : ARFIC

Tableau 25 : Production de café parche Fully Washed par les SOGESTAL et autres sociétés privées en 2011 – 2012

FULLY WASHED	Entité	Réception de café parche par usine							TOTAL Parche réceptionné	
		Production du café parche	Usine SODECO SONGA	Usine SODECO BUTERERE	Usine SIVCA	Usine SONICOFF	Usine CBC Bdi	Usine COFICO		Usine BUCAFE
	SOGESTAL MUMIRWA	2224,66	-	1650	-	-	-	-	574,86	2224,66
	SOGESTAL KAYANZA	1092,327	-	777,3	315,0265	-	-	-	-	1092,327
	SOGESTAL KIRIMIRO	1553,157	1463,63	-	17,4165	-	-	-	-	1482,24
	SOGESTAL NGOZI	610,825	96,37	-	514,455	-	-	-	-	610,825
	SOGESTAL KIRUNDO-MUYINGA	1509,87	536,93	-	900,22	-	-	-	-	1437,15
	OLAM (SONICOFF)	252,154	-	-	-	252,154	-	-	-	252,163
	ETS NDUWAYEZU	281,213	-	-	281,2133	-	-	-	-	281,213
	CONILCO	44,37	-	43,39	-	-	-	-	-	44,37
	CPC Ltd	24,425	-	-	19,075	-	-	-	-	19,075
	COPROTRA	334,67	324,57	-	-	-	-	-	-	324,57
	ICOCOGE	90,017	-	-	90,0173	-	-	-	-	90,017
	C&A Business	11,34	6,49	-	4,85	-	-	-	-	11,34
	Coopérative Ubwiza bw'Ikawa	164,73	-	164,73	-	-	-	-	-	164,73
	SEGEC	210,62	-	-	210,62	-	-	-	-	210,62
	KAYAVE CAFE sa	123,543	109,62	0	2,613	-	-	-	-	112,233
	MASHA CAFE sa	-	-	-	-	-	-	-	-	-
	RUVUBU CAFE sa	-	-	-	-	-	-	-	-	-
	ICC	48,917	-	-	-	-	-	-	48,917	48,917
	APROCO	0,67	-	-	-	-	-	-	-	0,0
	Fédération Shiramazinda(Usine Nyarunazi)	49,8	-	49,8	-	-	-	-	-	49,8
	GashikanwaSpéciality Coffee	90,225	-	-	-	-	-	-	90,225	90,225
	Coopérative Nkamwayacu	16,05	-	16,05	-	-	-	-	-	16,05
	CODEMU	22,11	20,81	-	-	-	-	-	-	20,81
	Total fullywashed	8721,288	2558,42	2701,07	2355,507	252,154	0	0	679,597	8583,34

Source :ARFIC

Tableau 26 : Production de café parche Fully Washed par les SOGESTAL et autres sociétés privées en 2012 – 2013

FullyWashed	Réception de café parche par usine									
	Entité	Production du café parche	Usine BUDECA (kg)	Usine SODECO Buterere (kg)	Usine SIVCA (kg)	Usine SONICOFF (kg)	Usine CBC Bdi (kg)	Usine COFICO (kg)	WEBCOR BURUNDI	Usine BUCAFE (kg)
SOG Mumirwa	599 230	-	356 560	-	-	-	-	-	-	242 670
SOG Kayanza	233 207	29 177	48 900	-	-	155 130	-	-	-	-
SOG Kirimiro	648 716	392 669	226 810	29 237	-	-	-	-	-	-
SOG Ngozi	418 356	154 720	-	95 651	-	-	-	167 985	-	-
SOG Kirundo-Muyinga	632 053	193 054	-	438 999	-	-	-	-	-	-
OLAM (SONICOFF)	470 990	-	-	-	470 990	-	-	-	-	-
ETS Nduwayezu	344 182	-	-	344 182	-	-	-	-	-	-
RISCA SA	51 895	-	-	-	-	-	-	-	-	51 895
Murambi Coffee	680	680	-	-	-	-	-	-	-	-
CPC Ltd	71 927	-	-	71 927	-	-	-	-	-	-
ICOCOGE	61 632	-	-	-	-	-	-	61 632	-	-
CODENYA	2 711	1 004	-	1 707	-	-	-	-	-	-
CODEMU	3 679	1 109	-	2 570	-	-	-	-	-	-
KALICO	412 276	230 587	-	181 689	-	-	-	-	-	-
SEGEC	67 987	-	-	67 987	-	-	-	-	-	-
Gashikanwa Specialty Coffee	142 991	142 991	-	-	-	-	-	-	-	-
SUCCAM	624 009	-	-	-	-	624 009	-	-	-	-
SOPROCAFE	131 615	-	-	-	-	-	-	-	-	131 615
MICOSTA 2	199 166	199 166	-	-	-	-	-	-	-	-
PROCASTA	87 672	-	-	-	-	-	-	87 672	-	-
CAFEX	25 205	-	-	25 205	-	-	-	-	-	-
SACOBU	224 801	-	-	-	224 801	-	-	-	-	-
IBUCO	39 264	-	-	39 264	-	-	-	-	-	-

Tableau 27 : Production de café parche Fully Washed par les SOGESTAL et autres sociétés privées en 2012 – 2013(suite)

FullyWashed	Réception de café parche par usine									
	Entité	Production du café parche	Usine BUDECA (kg)	Usine SODECO Buterere (kg)	Usine SIVCA (kg)	Usine SONICOFF (kg)	Usine CBC Bdi (kg)	Usine COFICO (kg)	WEBCOR BURUNDI (kg)	Usine BUCAFE (kg)
WEBCOR	552 880	-	-	-	-	-	-	-	552 880	-
MUNKAZE COFFEE	22 393	-	-	-	-	-	-	-	22 393	-
BUGESTAL	681 560	681 560	-	-	-	-	-	-	-	-
Kayokwe Coffee Solutions	0	-	-	-	-	-	-	-	-	-
SCERT	1 247	-	-	-	-	-	1 247	-	-	-
APROCO	39 228	39 228	-	-	-	-	-	-	-	-
CptveUbwizabw'ikawa	61 875	-	-	-	-	-	61 875	-	-	-
CptveNyarunazi	8 088	-	-	-	-	-	8 088	-	-	-
CptveNkamwayacu	38 159	-	-	33 161	-	-	4 998	-	-	-
CptveMboneramiryango	7 848	1 561	-	-	-	-	6 287	-	-	-
CptveKanovera	10 381	-	-	-	-	-	10 381	-	-	-
CptveRuziba-Nyamakarabo	43 247	-	-	-	-	-	43 247	-	-	-
CptveKazoza n'Ikawa	13 385	-	-	13 385	-	-	-	-	-	-
CptveBuseruko-Rugajo	58 942	-	-	-	-	-	58 942	-	-	-
CptiveDukorerikawa	80 771	-	-	-	-	-	80 771	-	-	-
CptveDusangirijambo	12 270	-	-	12 270	-	-	-	-	-	-
CptveKanuraTubonekure	21 951	-	-	7 592	-	-	14 359	-	-	-
Cptve COCAKI Kundikawa	24 068	-	-	24 068	-	-	-	-	-	-
CptveTweseTwoterimbere	49 050	-	-	-	-	-	-	-	-	49 050
CCC Long Miles	10 806	10 806	-	-	-	-	-	-	-	-
CptveDohorerabarimyi	8 578	1 314	-	7 264	-	-	-	-	-	-
CptveMajambere n'Ikawa	3 171	1 012	-	2 159	-	-	-	-	-	-
COE	19 717	-	-	19 717	-	-	-	-	-	-
BUCAFE	8 845	8 845	-	-	-	-	-	-	-	-
CptveShirimerikawa	0	-	-	-	-	-	-	-	-	-
TOT. FULLY WASHED	7 272 703	2 089 483	632 270	1 418 034	695 791	1 069 334	-	892 561	475 230	

Source :ARFIC

Tableau 28 : Production de café parche Fully Washed par les SOGESTAL et autres sociétés privées en 2013 – 2014

Fully Washed		Usine BUDECA (Kg)	Usine SODECO Buterere (Kg)	Usine SIVCA (Kg)	Usine SONICOFF (Kg)	Usine CBC Bdi (Kg)	Usine COFICO (Kg)	WEBCOR BURUNDI (Kg)	Usine BUCAFE (Kg)	Total Parche réceptionné (Kg)
Entité										
SOGESTAL	Kayanza	-	607 040	-	-	444 563	-	-	-	1 051 603
	Kirimiro	1 211 110	843 440	91 468	-	460 999	-	-	-	2 607 017
	Kirundo	-	-	327 196	-	-	-	-	-	327 196
	Mumirwa	-	695 950	-	-	421 914	-	-	303 753	1 421 617
	Ngozi	-	-	299 967	-	-	-	78 169	-	378 136
AUTRES SOCIETES PRIVEES	OLAM (Sonicoff)	-	-	-	618 359	-	-	-	-	618 359
	Ets Nduwayezu	324 210	-	156 300	-	-	-	-	-	480 510
	ICOCOGE	-	-	-	-	-	-	123 598	-	123 598
	Murambi Coffee	80 542	-	-	-	-	-	30 048	-	110 590
	KALIKO	458 542	-	-	-	-	-	-	-	458 542
	SOPROCAFE	-	-	-	-	-	-	-	443 489	443 489
	PROCASTA	-	-	-	-	-	-	65 612	-	65 612
	MICOSTA 2	129 700	-	-	-	-	-	-	-	129 700
	APROCO	61 710	-	-	-	-	-	-	-	61 710
	CCC Long Miles	69 547	-	-	-	-	-	-	-	69 547
	SUCCAM	-	-	-	-	933 657	-	-	-	933 657
	CONILCO/RISCA SA	-	-	-	-	-	-	-	96 980	96 980
	CPC Ltd	-	-	228 278	-	-	-	-	-	228 278

Tableau 28: Production de café parche Fully Washed par les SOGESTAL et autres sociétés privées en 2013 – 2014(suite)

Fully Washed		Usine BUDECA (Kg)	Usine SODECO Buterere (Kg)	Usine SIVCA (Kg)	Usine SONICOFF (Kg)	Usine CBC Bdi (Kg)	Usine COFICO (Kg)	WEBCOR BURUNDI (Kg)	Usine BUCAFE (Kg)	Total Parche réceptionné (Kg)
Entité										
AUTRES SOCIETES PRIVEES	Cptve Nyarunazi	128 082	-	-	-	-	-	-	-	128 082
	Cptve Nkamwayacu	65 220	-	-	-	-	-	-	-	65 220
	Cptve Mboneramiryango	107 941	-	-	-	-	-	-	-	107 941
	Cptve Kanovera	-	-	-	-	-	-	-	32 309	32 309
	Cptve Ruziba-Nyamakarabo	-	-	-	-	-	-	-	38 265	38 265
	Cptve Kazoza n'Ikawa	8 210	-	16 154	-	-	-	-	-	24 364
	Cptve Buseruko-Rugajo	-	-	-	-	-	-	-	35 157	35 157
	Cptve Dukorerikawa	-	-	-	-	120 331	-	-	-	120 331
	Cptve Dusangirijambo	22 400	-	-	-	-	-	-	-	22 400
	Cptve Kanura Tubone Kure	39 050	-	-	-	-	-	-	-	39 050
	Cptve Twese Twoterimbere	12 010	-	-	-	-	-	-	174 535	186 545
	Cptve Shirimberikawa	7 540	-	-	-	-	-	-	-	7 540
	Cptve Majamberenikawa	15 610	-	-	-	-	-	-	-	15 610
	COCAKI Kundikawa	20 803	-	-	-	-	-	-	-	20 803
	Cptve Twungurane	20 962	-	-	-	-	-	-	-	20 962
	Cptve Garukirikawa	1 750	-	-	-	-	-	-	-	1 750
	Cptve Dutererikawa	-	-	-	-	-	-	-	22 365	22 365
	Cptve Yagikawa	6 880	-	-	-	-	-	-	-	6 880
	Cptve Korerikawa	16 036	-	-	-	-	-	-	-	16 036
	Cptve Ubwiza bw'ikawa	130 760	-	31 209	-	-	-	-	-	161 969
	Cptve Twiyunge	18 090	-	-	-	-	-	-	-	18 090
	Cptve Rumuri Murimirwa	7 039	-	-	-	-	-	-	-	7 039
	Café Cup of Excellence	-	-	79 296	-	-	-	-	-	79 296
SACOBU	375 390	-	-	-	-	364 343	-	-	739 733	
IBUCO	-	-	-	-	-	70 963	-	-	70 963	

Tableau 28 : Production de café parche Fully Washed par les SOGESTAL et autres sociétés privées en 2013 – 2014(suite)

Fully Washed		Usine BUDECA (Kg)	Usine SODECO Buterere (Kg)	Usine SIVCA (Kg)	Usine SONICOFF (Kg)	Usine CBC Bdi (Kg)	Usine COFICO (Kg)	WEBCOR BURUNDI (Kg)	Usine BUCAFE (Kg)	Total Parche réceptionné (Kg)
Entité										
	SODELACA	358 570	-	-	-	-	-	-	-	358 570
	CAFEX	-	-	13 101	-	-	-	-	-	13 101
	MUNKAZE COFFEE INSTITUTE	-	-	-	-	-	-	28 100	-	28 100
	BUGESTAL	1 676 996	-	-	-	-	-	-	-	1 676 996
	Munyinya Coffee Burundi	74 120	-	-	-	-	-	-	-	74 120
	SCERT	35 950	-	-	-	-	-	-	-	35 950
	Kayokwe Coffee Solutions	41 500	-	-	-	-	-	-	-	41 500
	SEGEC	33 960	-	-	-	-	-	-	-	33 960
	GSCO	-	-	-	-	-	-	113 067	-	113 067
	WEBCOR	Kayave Café	-	-	56 233	-	-	-	634 366	-
Masha Café		-	-	-		-	-			
Ruvubu Café		-	-	-		-	-			
TOTAL		5 660 804	2 146 430	1 299 202	618 359	2 816 770	-	1 072 960	1 146 853	14 660 804

Source :ARFIC

Tableau 29 : Production de café parche Washed par les SOGESTAL et autres sociétés privées en 2011 - 2012.

WASHED	Réception de café parche par usine						
	Production	Usine SODECO SONGA	Usine SODECO BUTERERE	Usine SIVCA	Usine SONICOFF	Usine CBC Bdi	Usine COFICO
ENTITE							
CBC Burundi	1605,8	-	-	-	-	1605,8	-
SODECO	0	-	-	-	-	-	-
COFICO sa	140,8	-	-	-	-	-	140,8
CONILCO	567,3	130,8	435,5	-	-	-	-
OLAM (SONICOFF)	0	-	-	-	-	-	-
C&A Business	2478	1551,5	-	916,3	-	-	-
BUKAFE	4602,5	-	-	-	-	-	-
WEBCOR	0	-	-	-	-	-	-
COSDAR	95,7	-	-	-	-	95,7	-
SERGE MUHETO	110,6	110,6	-	-	-		-
EACE (East African Coffee Exchange)	329,1	-	-	-	-		329,08
TOTAL WASHED	9930	1792,9	435,5	916,3	-	1701,5	469,9

Source :ARFIC

Tableau 30 : Production de café parche Washed par les SOGESTAL et autres sociétés privées en 2012 - 2013.

Washed		Réception de café parche Washed par usine							
Entité	Production (Kg)	Usine BUDECA (kg)	Usine SODECO Buterere (kg)	Usine SIVCA (kg)	Usine SONICOFF (kg)	Usine CBC Bdi (kg)	Usine COFICO (kg)	WEBCOR	Usine BUCAFE (kg)
CBC Burundi	505 418	-	-	-	-	505 418	-	-	-
COFICO sa	1 151 779	-	-	-	-	-	1 151 779	-	-
OLAM (SONICOFF)	644 405	-	-	-	644 405	-	-	-	-
C& AB	234 429	-	219 590	14 839	-	-	-	-	-
BUCAFE	2 800 000	696 446	-	-	-	-	-	-	2 103 554
WEBCOR	1 553 330	-	-	-	-	-	-	1 553 330	-
TOT. WASHED	6 889 361	696 446	219 590	14 839	644 405	505 418	1 151 779	1 553 330	2 103 554

Source :ARFIC

Tableau 31 : Production de café parche Washed par les SOGESTAL et autres sociétés privées en 2013- 2014.

Washed		Réception de café parche Washed par usine							
Entité	Production	Usine BUDECA (kg)	Usine SODECO Buterere (kg)	Usine SIVCA (kg)	Usine SONICOFF (kg)	Usine CBC Bdi (kg)	Usine COFICO (kg)	WEBCOR	Usine BUCAFE (kg)
CBC Burundi	389 552	-	-	-	-	389 552	-	-	-
OLAM (SONICOFF)	1 450 838	-	-	-	1 450 838	-	-	-	-
BUCAFE	1 301 162	-	-	-	-	-	-	-	1 301 162
WEBCOR	29 323	-	-	-	-	-	-	29 323	-
BUDECA	618 359	618 359	-	-	-	-	-	-	-
TOT. WASHED	3 789 234	618 359	-	-	1 450 838	389 552	-	29 323	1 301 162

Source :ARFIC

Tableau 32: Production de café vert par qualité et par campagne (en tonnes)

Type de qualité	Campagnes									
	2004-2005	2005-2006	2006-2007	2007-2008	2008-2009	2009-2010	2010-2011	2011-2012	2012-2013	2013-2014
I. Arabica	38 206	6 149	29 946	7 305	25 130	6 812	23 656	-	22 554	10 405
* FW	32 252	5 234	22 433	4 944	16 779	3 140	14 242	6 504	12 201	7 513
NGOMA MILD	-	-	-	-	-	159	298	72	102	50
FW HG	51	15	33	19	118	-	-	-	-	-
FW AA	1 312	382	374	528	1 279	199	789	202	817	589
FW A	7 882	1 336	2 776	1 759	5 985	979	4 645	2 557	4 216	2 409
FW B	5 346	725	2 210	706	3 074	562	2 311	1 358	2 082	972
FW TT	7 403	1 144	5 984	961	3 382	444	2 638	952	1 957	1 151
FW T	5 988	845	5 783	434	1 710	351	1 317	697	1 254	921
FWPBB	2 285	267	527	76	1 173	-	-	-	-	-
FW ST	1 985	522	4 746	461	59	-	-	-	-	-
FW TRI	-	-	-	-	-	446	2 244	665	1 768	1 405
CAFE NATUREL	-	-	-	-	-	-	-	-	-	16
MBRI	-	-	-	-	-	-	-	-	5	-
* Washed	5 954	914	7 513	2 361	8 351	3 672	9 414	7 222	10 353	2 892
WABC	-	-	-	-	-	-	-	-	1 951	229
W AB	594	-	414	1 093	2 765	1 259	2 586	1 986	3 076	1 183
W C	810	-	504	629	1 725	1 189	3 981	2 232	1 679	501
W PBB	571	107	159	36	1 178	-	-	1 623	-	-
W T	1 026	413	2 627	274	1 117	217	532	134	214	19
W TT	1 376	342	1 675	329	1 232	202	403	135	67	138
W ST	1 577	52	2 134	-	335	-	-	-	-	-
W TRI	-	-	-	-	-	550	-	-	3 366	821
W MB & D	-	-	-	-	-	255	-	-	-	-
II. Robusta	-	-	-	-	9	9	-	-	71	-
Total général	38 206	6 149	29 946	7 305	25 139	6 821	23 656	26 340	22 625	10 405

SOURCE : ARFIC

Tableau 33: Evolution de quantités de certains intrants agricoles utilisés par campagne caféicole

Campagnes	FERTILISANTS MINERAUX			PESTICIDES			Fongicides (tonne)
	Urée (tonnes)	DAP (tonnes)	NPK+S	Insecticides (litre)			
				Lambdalm	IRON	Dursban	
2004-2005	1 100	-	-	43 750			850
2005-2006	1 100	125	-	52 120			516
2006-2007	528	36	-	52 852			-
2007-2008	381	-	-	54 087			-
2008-2009	500	-	-	53 000			-
2009-2010	-	-	-	11 050			-
2010-2011	58,1	21,55	271	36740			1
2011-2012	4,25	1,7	727	37 068			-
2012-2013	25	13	446	39050			1
2013-2014	22,7	12	1300	23680	8890	177	0,26

Source : InterCafé

N.B. : Pour la campagne 2013-2014, on a précisé les différentes sortes d'insecticides alors que cela ne se faisait pas les années antérieures.

Tableau 34 : Evolution du prix du café au producteur

Campagne	Prix d'Achat/kg de parche (en Fbu)	Prix d'Achat/kg de cerises au producteur
2004-2005	500	150
2005-2006	900	150
2006-2007	920	200
2007-2008	930	250
2008-2009	1 300	300
2009-2010	1400	300
2010-2011	1400	490
2011-2012	2500	630
2012-2013	1700	465
2013-2014	-	400

Source : ARFIC

IV.2. Le coton

La production de coton est assurée par la Compagnie de Gérance de Coton (COGERCO), qui est un établissement public à caractère industriel et commercial.

Les planteurs de coton sont organisés en deux régions de production à savoir :

- La région de l'Imbo qui comprend 7 secteurs;
- La région de Moso qui constitue une zone d'extension avec 5 secteurs.

Le secteur est également divisé en unités de production avec à la tête de chaque unité un encadreur. L'encadrement consiste à sensibiliser les agriculteurs sur les meilleures méthodes de culture dans le souci d'augmenter le rendement.

Le coton graine produit par les paysans est acheté par la COGERCO pour le traitement et la commercialisation. La compagnie fournit également le prix au kilogramme payé au producteur.

Par rapport à 2013, la production du coton graine a connu une augmentation en 2014. Elle a passé de 2238 tonnes en 2013 à 2457 tonnes en 2014 ; soit une augmentation de 9.8%.

Tableau 35 : Evolution de la production de coton

Années	Coton graine (tonnes)	Coton fibre (tonnes)	Rendement à l'égrainage (%)
2005	4436	1921	43
2006	3037	1347	45
2007	2869	1231	43
2008	2887	1222	42
2009	2547	1093	43
2010	1699	731	43
2011	1890	803	43
2012	1622	692	43
2013	2238	946	42
2014	2457	1011	41

Source : COGERCO

Tableau 36 : Evolution de la production de graines de coton (en tonnes)

Année	Graines Rafina	Graines Eleveurs	Graines Semences	Graines Total
2005	1929	162	326	2417
2006	1314	-	301	1615
2007	1314	-	244	1559
2008	1267	-	244	1511
2009	963	55	227	1368
2010	670	-	226	896
2011	792	-	85	877
2012	659	61	130	843
2013	416	7	100	523
2014	1096	12	178	1286

Source : COGERCO.

Tableau 37 : Production de coton (en tonnes)

Année	Coton graine	Coton fibre
2005	4436	1921
2006	3037	1355
2007	2869	1231
2008	2887	1222
2009	2547	1093
2010	1699	731
2011	1890	792
2012	1622	692
2013	2238	946
2014	2457	1011

Source : COGERCO

Tableau 38 : Evolution des prix à la production (en Fbu/kg)

Années	COTON – GRAINE		
	1 ^{ère} Qualité (Triée)	2 ^{ème} Qualité (Mal triée)	3 ^{ème} Qualité (Ecart de trie)
2005	200	180	150
2006	200	180	160
2007	230	200	170
2008	230	200	170
2009	300	270	250
2010	300	270	250
2011	350	300	250
2012	400	370	350
2013	500	470	450
2014	500	470	450

Source : COGERCO

Tableau 39 : Evolution des superficies cotonnières

Années	Superficies Emblavées (en ha)				
	MOSO	NYANZA-LAC	IMBO-SUD	IMBO-NORD	TOTAL
2 005	888	-	1 965	2 205	5 058
2 006	404	20	1 468	1 781	3 673
2 007	461	27.6	1 828	2 891	5 207
2 008	318	89	2 254	1 946	4 607
2 009	260	74	2 176	1 651	4 161
2010	95	11	1327	1563	2996
2 011	52	10	990	1 357	2 399
2 012	293	34	1 154	1 386	2 867
2013	130	43	1 050	1 672	2895
2014	102	34	1008	1863	3007

Source : COGERCO

Tableau 40 : Répartition des planteurs de coton selon les régions

Années	Régions					
	MOSO	NYANZA-LAC	IMBO-SUD	IMBO-CENTRE	IMBO-NORD	TOTAL
2 005	4 155	-	4 463	2 496	4 261	15 375
2 006	2 008	94	3 278	2 113	3 545	11 038
2 007	1 931	102	3 321	3 097	6 332	11 686
2 008	1 505	240	4 943	5 981	-	12 669
2 009	1 509	227	4 770	-	5 219	11 725
2010	586	52	2532	-	4812	7930
2 011	395	52	2 584	-	3 317	6 296
2 012	803	150	2 790	-	5 164	8 907
2013	813	172	2 281	1126	4 113	8 505
2014	1235	132	2711	1399	4586	10063

Source : COGERCO

Tableau 41 : Rendement de coton à l'ha (en tonnes)

Années	Production Coton-graine (tonne)	Superficies emblavées (ha)	Rendement (en tonne/ha)
2005	4436	5058	0,9
2006	3037	3673	0,8
2007	2869	5207	0,6
2008	2887	4607	0,6
2009	2547	4161	0,6
2010	1699	2996	0,6
2011	1890	2399	0,8
2012	1622	2322	0,7
2013	2238	2895	0,8
2014	2457	3007	0,8

Source : COGERCO

IV.3. Le thé

Le thé burundais est un thé d'altitude, cultivé depuis 1931 sur les flancs des hautes montagnes constituant la crête Congo-Nil. La situation géographique des jardins de théiers (plantés entre 1500 et 2500 m), associée à des facteurs agro-climatiques particulièrement favorables, garantit une qualité intrinsèque au thé burundais.

La filière théicole du Burundi est organisée selon un schéma d'intégration verticale où l'OTB assure l'ensemble des fonctions, de la fourniture des plants et des engrais à l'exportation du produit fini en passant par la collecte et la transformation de la feuille verte.

L'OTB est organisé en six unités dont cinq complexes théicoles (RWEGURA, TEZA, TORA, IJENDA et BUHORO) et le siège social qui est établi à Bujumbura.

Notons que la production du thé est principalement villageoise. A côté des plantations villageoises, l'OTB dispose de « blocs industriels », c'est-à-dire des surfaces lui appartenant, situées autour des usines, où sont employés des salariés, principalement des journaliers pour la cueillette.

Comparée à la production du thé sec de l'exercice précédent, celle de l'année 2014 a connu une augmentation de 15.6%

Tableau 42 : Evolution de la production de feuilles vertes par blocs industriels et par milieu villageois (en tonnes)

Années	Régions Théicoles												
	TEZA BI	RWEGURA BI	TORA BI	BUHORO BI	Total BI	TEZA	TORA	RWEGURA MV	IJENDA MV	BUHORO MV	PROTHEM	Total MV	TOTAL
2005	2 871	4 471	1 541	1 891	10 774	6 245	6 832	5 934	8 330	1 220	-	28 561	39 335
2006	2 659	3 762	1 041	1 426	8 888	5 118	4 639	4 502	6 913	776	-	21 948	30 836
2007	2 194	3 488	1 057	1 868	8 607	5 510	5 330	5 156	8 187	886	-	25 069	33 676
2008	2 120	3 874	947	1 375	8 316	4 601	5 111	5 022	7 505	1 232	-	23 471	31 787
2009	2 002	3 957	912	1 306	8 178	4 867	4 586	5 661	7 577	960	-	23 652	31 830
2010	2 482	4 591	903	1 703	9 680	6 244	5 471	6 765	8 405	1 311	-	28 197	37 877
2011	2 202	5 295	1 051	1 960	10 508	6 788	5 659	7 806	8 360	1 731	-	30 345	40 852
2012	2 396	4 988	1 191	1 975	10 550	6 643	6 499	8 425	8 298	1 733	-	31 598	42 148
2013	2572	5586	1376	2099	11633	5838	6345	8440	7621	1940	5 293	30185	41 817
2014	3205	6039	1505	2218	12967	7623	6982	9678	8981	2284	5 378	40926	53 893

Source : OTB

Tableau 43 : Evolution de la superficie, de la production de thé et du prix au producteur

Années	Production de feuilles vertes (en Tonnes)	Superficie plantée (en Hectares)	Superficie en production (en Hectares)	Production de thé sec (en Tonnes)	Rendement à l'usinage (en %)	Prix au producteur en Fbu/kg
2005	39 252	769	8 162	7 796	19,8	110
2006	30 837	-	-	6 361	21	110
2007	33 684	-	-	6 864	20	110
2008	31 787	-	-	6 726	21	110
2009	31 830	-	-	6 729	21	130
2010	37 877	-	-	8025	21,1	140
2011	40 852	220	-	8817	21,5	220
2012	42 148	296	5208	9140	21,7	250
2013	41 817	280	5488	9111	21,8	250
2014	53 893	240	5608	10 531	21,7	250

Source : OTB

Tableau 44 : Superficies plantées en blocs industriels (En ha)

Années	Sites Théicoles				Superficie totale plantée
	Teza	Rwegura	Tora	Buhoro	
2005	546	776	300	300	1 922
2006	546	776	322	300	1 944
2007	546	776	322	300	1 944
2008	546	776	322	300	1 944
2009	546	776	322	300	1 944
2010	546	776	322	300	1944
2011	546	776	322	300	1944
2012	546	776	322	300	1944
2013	546	776	322	300	1944
2014	589	776	322	310	1997

Source : OTB

Tableau 45: Superficies (en ha) occupées par la théiculture villageoise selon les sites

Année	SITES THEICOLES					
	Rwegura	Teza	Ijenda	Tora	Buhoro	Total
2005	1 533	1 329	2 123	1 444	492	6 921
2006	1 444	1 215	1 911	1 334	365	6 269
2007	1 444	1 215	1 911	1 334	365	6 269
2008	1 444	1 215	1 911	1 334	365	6 269
2009	1 444	1 215	1 911	1 334	365	6 269
2010	1 444	1 215	1 911	1 334	365	6 269
2011	1544	1265	1949	1379	415	6 552
2012	1653	1315	1987	1438	455	6 848
2013	1721	1350	2034	1493	528	7 126
2014	1801	1380	2064	1523	415	7183

Source : OTB

Tableau 46 : Evolution de la production en valeur de feuilles vertes (en millier de Fbu)

Années	Milieu Villageois						Blocs Industriels					TOTAL
	TEZA	TORA	RWEGURA	BUHORO	IJENDA	TOTAL	TEZA	RWEGURA	TORA	BUHORO	Total	
2005	683 385	746 404	429 392	131 560	891 330	2 882 071	314 846	324 605	167 837	200 750	1 008 038	3 890 109
2006	561 760	504 240	493 488	84 063	757 899	2 401 450	290 414	410 412	113 630	106 754	921 210	332 660
2007	606 100	586 300	567 160	97 460	900 570	2 757 590	241 340	383 620	116 270	205 480	946 770	3 704 360
2008	598 130	664 430	652 860	160 160	975 650	3 051 230	233 200	426 140	104 170	151 250	914 760	3 965 990
2009	632 710	596 180	735 930	124 800	985 010	2 338 700	260 260	514 410	118 560	169 780	1 063 010	3 401 710
2010	874 160	765 940	947 100	183 540	1 176 700	3 000 340	347 480	642 270	126 420	238 420	1 355 060	4 355 400
2011	1 493 360	1 244 980	1 717 320	380 820	1 839 200	6 675 680	121 110	291 225	57 805	107 800	575 940	7 253 620
2012	1 930 610	1 880 830	2 453 550	500 890	2 391 260	9 157 140	167 720	349 160	83 370	138 250	738 500	9 895 640
2013	2 446 456	1 841 712	2 446 456	564 365	2 209 479	9 508 468	173 046	386 212	95 501	140 674	795 433	10 303 390
2014	1 905 829	1 744 419	2 419 379	598 262	2 245 282	8 913 171	215 746	422 147	103 816	150 690	892 399	9 805 570

Source : OTB

Tableau 47 : Evolution de la production de thé sec vendable par usine (en tonnes)

Annees	Stations					Total
	TEZA	RWEGURA	TORA	IJENDA	BUHORO	
2005	1 934	1 811	1 711	1 764	603	7 823
2006	1 592	1 792	1 109	1 521	435	6 361
2007	1 465	1 823	1 292	1 736	542	6 858
2008	1 380	1 911	1 305	1 608	594	6 727
2009	1 408	2 069	1 181	1 602	469	6 729
2010	1 798	2 443	1 356	1 799	628	8 025
2011	1 958	2 805	1 427	1 843	783	8817
2012	2 007	2 870	1 745	1 734	785	9140
2013	1 867	3 007	1 703	1 671	863	9111
2014	2 400	3 333	1 884	1 941	973	10 531

Source : OTB

Tableau 48: Evolution des pépinières des plants de théier

Années	2004-05	05-06	06-07	07-08	08-09	09-10	10-11	11-12	12-13	13-14
Nombre										
Pépinières	7	0	0	0	2	2	8	8	15	16
Plants	826 561	0	0	0	864 000	648 000	4 320 000	4 320 000	4 320 000	4 320 000

Source : OTB

Tableau 49: Evolution du rendement du thé par site (en kg/ha)

Année	Blocs industriels				Milieu villageois				
	Teza	Buhoro	Tora	Rwegura	Teza	Buhoro	Tora	Rwegura	Ijenda
2004-2005	5 375	4 799	6 812	7 895	4 104	2 019	4 500	4 962	5 129
2005-2006	5 586	4 723	3 470	5 423	5 003	2 439	3 560	3 118	3 994
2006-2007	5 752	6 788	3 882	5 347	5 599	2 927	4 060	4 030	5 315
2007-2008	5 859	4 279	3 310	5 213	4 730	4 141	3 887	3 881	4 836
2008-2009	4 814	5 245	3 276	6 012	5 494	3 289	3 827	4 540	5 058
2009-2010	4 545	5 678	2 805	5 917	5 139	3 592	4 102	4 685	4 398
2010-2011	5 296	7 869	3 849	7 544	7 572	5 799	4 813	6 480	5 799
2011-2012	5 430	7 940	4 079	7 544	7 556	5 978	4 946	6 337	5 959
2012-2013	5 692	7 924	4 829	8 244	6 233	6 099	5 247	6 175	5 666
2013-2014	7 090	8 399	5 299	8 920	8 144	7 181	5 744	7 084	6 682

Source : OTB

VI.4 La canne à sucre

Au cours de l'année 2014, la production de la canne à sucre et de ses dérivés a enregistré une baisse par rapport à l'exercice précédent. La production de la canne à sucre a connu une régression de 14% contre 17% du sucre.

**Tableau 50: Evolution de la production de la canne, du sucre et de la mélasse
(en tonnes)**

Années	Production canne	Production sucre	Production mélasse
2005	168 398	19 298	5 592
2006	168 000	19 299	5 049
2007	177 520	18 143	5 351
2008	189 172	20 145	5 210
2009	132 769	14 161	4 800
2010	131 730	14 138	4 933
2011	203 883	20 501	7 132
2012	220 326	23 149	7 698
2013	239 519	25 802	8 858
2014	206 644	21 517	7 483

Source : SOSUMO

Tableau 51 : Evolution des superficies, des rendements et des prix

Années	Superficie cultivée (ha)	Superficie récoltée (ha)	Rendement moyen (Tonne de canne /ha)	Rendement Usine (%)	Prix au kg de sucre	Prix au planteur/ tonne de canne
2005	2 867	2 527	67	12	510	1 500
2006	2 880	2 526	76	12	510	1 500
2007	2 950	2 530	85	9	510	1 500
2008	2 850	2 632	65	11	510	2 000
2009	2 860	2 198	-	11	730	-
2010	2 860	2 440	60	11	724	2 000
2011	2 814	1 676	123	10	1 405	4500
2012	2 848	1 820	121	11	1 741	4 500
2013	2 890	2 246	107	11	1 741	4 500
2014	2 998	2 549	81	11	875*	5 500

Source : SOSUMO

N.B. : *=Hors TVA

Tableau 52 : Evolution de la consommation des engrais (en kg)

Année	UREE	TSP	KCI
2005	306 800	120 150	448 000
2006	647 100	222 450	496 700
2007	507 350	153 100	562 150
2008	545 100	148 300	370 250
2009	784 250	316 600	779 120
2010	397 800	223 400	347 800
2011	474 550	228 900	328 050
2012	393 900	99 600	356 250
2013	306 150	121 900	334 400
2014	574 650	205 670	442 350

Source : SOSUMO

Tableau 53: Evolution de la consommation des herbicides

Années	Diuron (litre)	Velpar (kg)	2.4-D (litre)	MSMA (litre)	Round up (litre)	Sencor (litre)	Amétryne (litre)	Gramoxone (litre)
2005	1 050	583	1 544	1 629	5 043	303	56	-
2006	4 280	539	2 200	2 100	6 880	1 627	340	-
2007	4 000	624	3 000	2 360	6 820	1 100	-	-
2008	4 100	512	2 700	2 600	9 405	400	-	-
2009	7 300	1 112	5 460	4 260	19 585	1 800	0	0
2010	5 496	788	4 141	4 023	9 430	1 042	0	0
2011	4 328	666	3 235	2 789	9 463	1 432	-	-
2012	5 785	771	3 439	3 303	6 115	779	-	-
2013	2 249	422	2 036	1 703	5 785	802	-	-
2014	5 129	525	3 400	3 688	6 481	460	-	-

Source : SOSUMO

IV.5 Le riz

Au Burundi, la culture du riz est pratiquée sous trois formes: la riziculture pluviale (Imbo-Sud et Moso), la riziculture irriguée de la plaine de l'Imbo-Centre et celle des marais de basse et moyenne altitude. Ces rizicultures diffèrent en importance et en qualité de riz produit.

La grande part de la production domestique commercialisée provient de la riziculture irriguée de l'Imbo-Centre; elle est constituée de plusieurs qualités. Les données publiées dans ce chapitre concernent uniquement le riz produit dans les associations encadrées par la SRD Imbo.

A la fin de la chaîne de production se trouve la rizerie de Bujumbura dont l'activité principale consiste essentiellement à décortiquer les récoltes du riz paddy et à organiser l'emballage. De 2012 à 2014, la production du riz paddy a connu respectivement une augmentation de 8.3 et 6.5%.

Dans le périmètre encadré par la SRDI, les principaux engrais chimiques utilisés sont le DAP, le KCL et l'Urée. Quant aux produits phytosanitaires, on utilise entre autres le Kitazin et le Benlate.

Tableau 54: Quantité du riz paddy reçue à la rizerie par variété et par campagne (en tonnes)

Année \ Variété	V14	V18	TOX	IR 67	IR 77	IR 79	TOTAL
2005	1 337	691	-	-	-	-	2 028
2006	458	492	-	-	-	-	950
2007	2 363	1 306	-	-	-	-	3 669
2008	4 400	1 297	-	-	-	-	5 697
2009	5 146	1 326	-	-	-	-	6 472
2010	109	1 290	-	-	-	-	1 399
2011	1 224	129	-	-	-	-	1 353
2012	1 452	251	130	-	-	-	1 833
2013	189	879	497	421	-	-	1 986
2014	-	503	203	60	1 089	262	2 116

Source : SRD Imbo

Les variétés V14, V27 et IRON ont été remplacées par les variétés IR67, IR77 et IR79 obtenues grâce aux semences de recherche ISABU et IRRI.

Tableau 55: Evolution du prix au producteur (Fbu/kg)

Variété Année	V14	V18	IR	TOX	IR 67	IR 77	IR 79
2004 -2005	255	255	-	-	-	-	-
2005 -2006	280	280	-	-	-	-	-
2006-2007	280	280	-	-	-	-	-
2007-2008	375	375	-	-	-	-	-
2008-2009	585	585	-	-	-	-	-
2009-2010	440	440	-	-	-	-	-
2010-2011	470	470	-	-	-	-	-
2011-2012	600	600	600	600	-	-	-
2012-2013	570	570	570	570	-	-	-
2013-2014	-	600	-	600	600	600	600

Source : SRD Imbo

Tableau 56 : Evolution des prix des engrais et produits phytosanitaires

Année	Engrais Fbu/kg				Produits Phytosanitaires							
	DAP	KCI	NPK	UREE	KitazinFbu/Litre	Benlate Fbu /kg	Round Up Fbu /Litre	Folithion Fbu /Litre	Cyflutrine Fbu /Litre	TralométrioreFbu /Litre	ChlorophacinoneFbu /Litre	Cotalm D Fbu /Litre
2005	-	-	-	-	7 797	16 600	6 500	260	1 400	11 000	8 200	6 796
2006	-	-	-	-	7 797	16 600	6 500	760	1 400	11 000	8 200	15 000
2007	-	-	-	-	7 797	12 000	6 500	760	1 400	11 000	8 200	15 000
2008	-	-	-	-	7 797	12 000	6 500	760	1 400	11 000	8 200	15 000
2009	-	-	-	-	7 797	12 000	6 000	660	1 300	10 000	7 800	14 500
2010	-	-	-	-	10 500	16 000	6 500	760	1 400	11 000	8 200	15 000
2011	800	800	-	700	10 500	16 000	6 500	760	1400	11 000	8 200	15 000
2012	930	830	900	730	11 200	20 000	6 500	760	1400	-	8 200	15 000
2013	930	830	900	700	11 200	20 000	6 500	760	1 400	-	8 200	15 000
2014	-	-		-	11 200	20 000	6 500	760	1 400	11 000	8 200	16 000

Source : SRD Imbo

IV.6 Le palmier à huile

La culture du palmier à huile est principalement pratiquée dans la partie sud de la plaine de l'Imbo, en particulier dans les communes de Rumonge et Nyanza-Lac. Mais actuellement, la culture du palmier à huile est en train d'être étendue dans d'autres régions.

Au Burundi, l'encadrement des cultivateurs du palmier à huile est assuré par l'Office de l'Huile de Palme du Burundi (OHP).

Du point de vue extraction de l'huile, on distingue trois catégories de dispositifs :

- 1) les unités artisanales qui traitent plus de 85% des régimes produits au Burundi ;
- 2) les unités de type semi-industriel à l'instar de la COGEMIMI (Compagnie de Gérance de la Mini-huilerie de Minago) à Minago qui traite moins de 5% de la production de régimes ;
- 3) l'huilerie industrielle.

Les données disponibles en rapport avec la production du palmier à huile ne concernent que la commune de Rumonge.

Tableau 57: Données sur la culture du palmier à huile encadrée par l'OHP

Année	Production tonnes d'huile/an	Superficie emblavée (en ha)	Prix moyen (Fbu/kg)	Taux usine %	Quantités engrais (En kg)	Quantités noix palmistes (en tonnes)	Quantités tourteaux (en tonnes)
2005	10 311	356	800	18	9 268	9 704	1 432
2006	13 771	356	600	18	8 424	12 961	1 913
2007	11 164	150	650	18	52 827	10 507	1 551
2008	12 977	700	1 100	18	41 209	12 212	1 803
2009	12 217	837	1 500	18	9 921	11 498	1 697
2010	11 418	911	1 150	18	22 227	10 746	1 586
2011	9 689	1 357	1 450	18,2	46 283	9 119	1 346
2012	9 923	24 547	1 556	20	24 820	9 339	1 378
2013	15 778	15 526	1 633	20	68 108	14 850	2 192
2014	18468	1470	1512	20	24852	17 382	2 566

Source : OHP Rumonge

IV.7. Le quinquina

Les informations sur la culture du quinquina au Burundi proviennent de la Société Mixte pour l'Exploitation du Quinquina au Burundi (SOKINABU). Cette culture est exploitée dans les provinces de Muramvya (Ryarusera) et Cibitoke (Mabayi).

Les écorces du quinquina sont exportées vers l'Allemagne et servent à la fabrication de la quinine.

Tableau 58: Evolution des superficies, de la production et du rendement du quinquina

Années	2005	2006	2007	2008	2009	2010	2011	2012	2013	2014
superficie en production (en ha)	300	300	300	300	300	300	300	300	150	25
Production d'écorces de quinquina (en kg)	70 000	60 000	80 000	60 000	59 000	22 195	32280	32200	18860	37760
Rendement en kg à l'hectare	871	824	831	820	-	-	2152	1533	950	1510

Source : SOKINABU

Tableau 59: Evolution des exportations en valeur

Année	Quantité d'écorces produites (en tonnes)	Exportations (\$/kg)	Valeur en million de Fbu
2006	60	59	-
2007	80	131	-
2008	60	100	-
2009	59	79	-
2010	22	38	-
2011	32	52	-
2012	32	60	-
2013	19	63	59
2014	38	63	138

Source : SOKINABU

N.B : Le prix en dollars par kg est fixé au pays d'exportation après transformation d'écorces produites par SOKINABU.

CHAPITRE V : QUELQUES ANALYSES SUR L'EVOLUTIONS DE LA PRODUCTION AGRICOLE

V.1. Productions Vivrières

La production vivrière est classée en cinq grands groupes suivants :

- Les **Céréales**: maïs, blé, sorgho, riz et éleusine;
- Les **Légumineuses**: haricots, petit pois, pois cajan et niébé;
- Les **Racines et Tubercules**: pomme de terre, patate douce, manioc, colocases et ignames;
- Les **Bananes**;
- Les **oléagineux**: Soja, arachides et tournesol.

A partir de 2012, les données sont issues de l'Enquête Nationale Agricole du Burundi, tandis que celles d'avant 2012 sont obtenues à partir des estimations de la production sur base de l'évaluation des récoltes effectuées par la FAO, PAM, MINAGRIE etc.

Donc, la comparaison des productions sur base de l'année 2005 peuvent comporter une certaine hétérogénéité d'autant plus qu'elles proviennent de deux méthodologies différentes.

La production vivrière de 2014 a connu une diminution de l'ordre de 16,6% par rapport à celles de 2013; elle a passé de 6 090 105 tonnes à 5 082 153 tonnes. Le seul groupe de cultures qui a enregistré une augmentation de production est celui des légumineuses (6,2%).

Tableau 60 : Evolution des productions vivrières de 2005 à 2013 (en Tonnes)

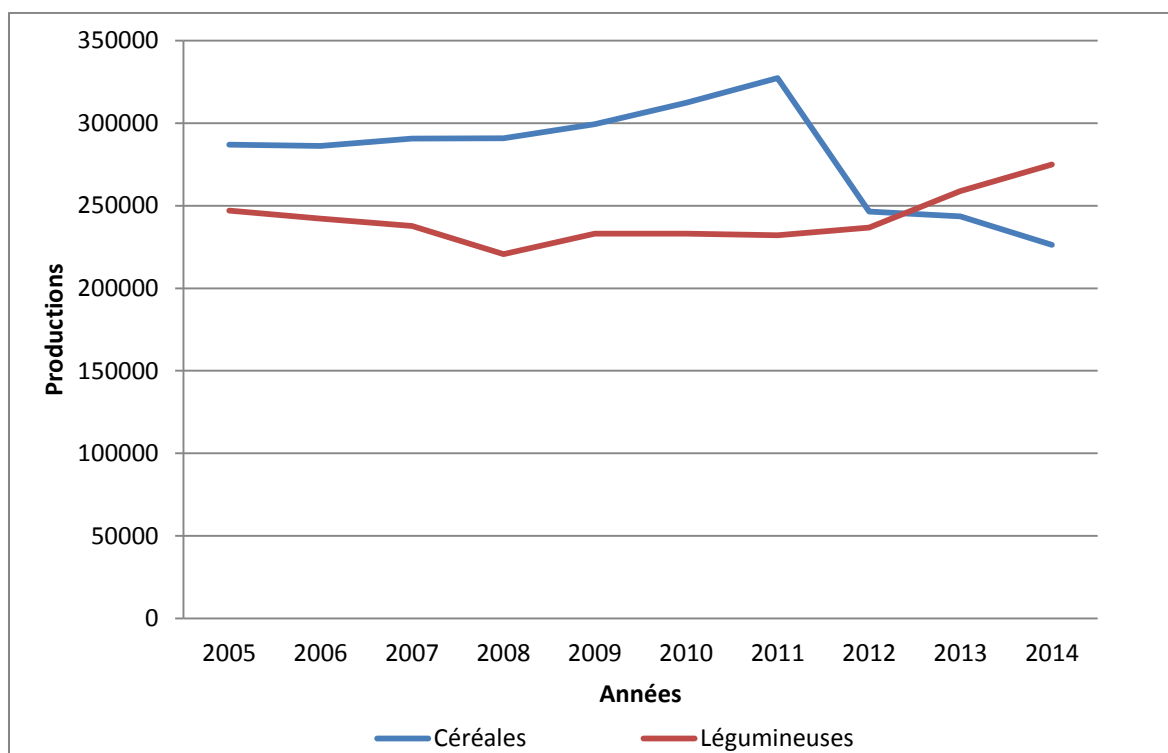
Groupe de cultures	2005	2006	2007	2008	2009	2010	2011	2012	2013	2014	Variation en % entre 2013-2014
Céréales	286938	286148	290711	290827	299416	312334	327316	246348	243553	226272	-7,1
Légumineuses	246961	242193	237753	220599	233083	233083	232081	236657	258762	274875	6,2
Racines et Tubercules	1593571	1502875	1526939	1574620	1611412	1663204	1560229	2050749	3333042	3203169	-3,9
Bananes	1615635	1607452	1700597	1759961	1845824	1912661	1848727	1184075	2235697	1362837	-39
Oléagineux	-	-	-	-	-	-	-	13495	19051	15000	-21,3
Total	3743105	3638668	3756000	3846007	3989735	4121281	3968353	3703835	6090105	5082153	-16,6

Source : Base de données des statistiques agricoles

NB : - Les données sur les oléagineux sont disponibles à partir de 2012 avec l'ENAB.

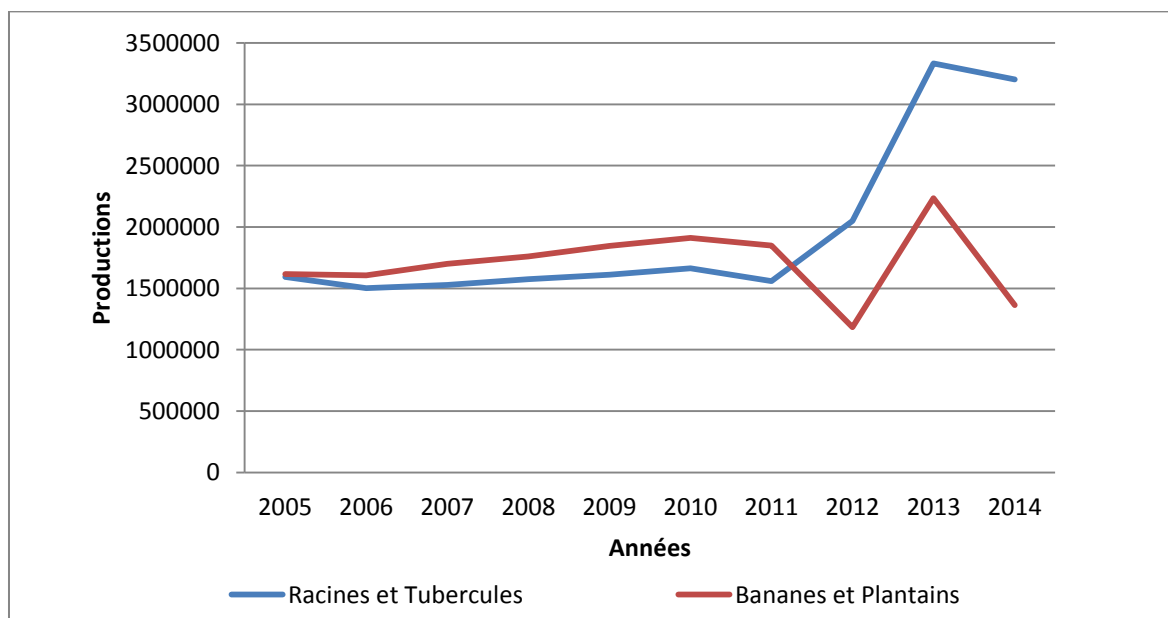
Le graphique qui suit montre l'évolution de la production des céréales et des légumineuses.

Graphique 1 : Evolution des productions des céréales et des légumineuses



Le graphique qui suit montre l'évolution de la production des racines et tubercules et celui des bananes.

Graphique 2: Evolution de la production des racines et tubercules et des bananes



V.2. Productions industrielles

Les cultures industrielles sont composées de : café, coton, thé, canne à sucre, palmier à huile et du riz produit au niveau de la SRDI.

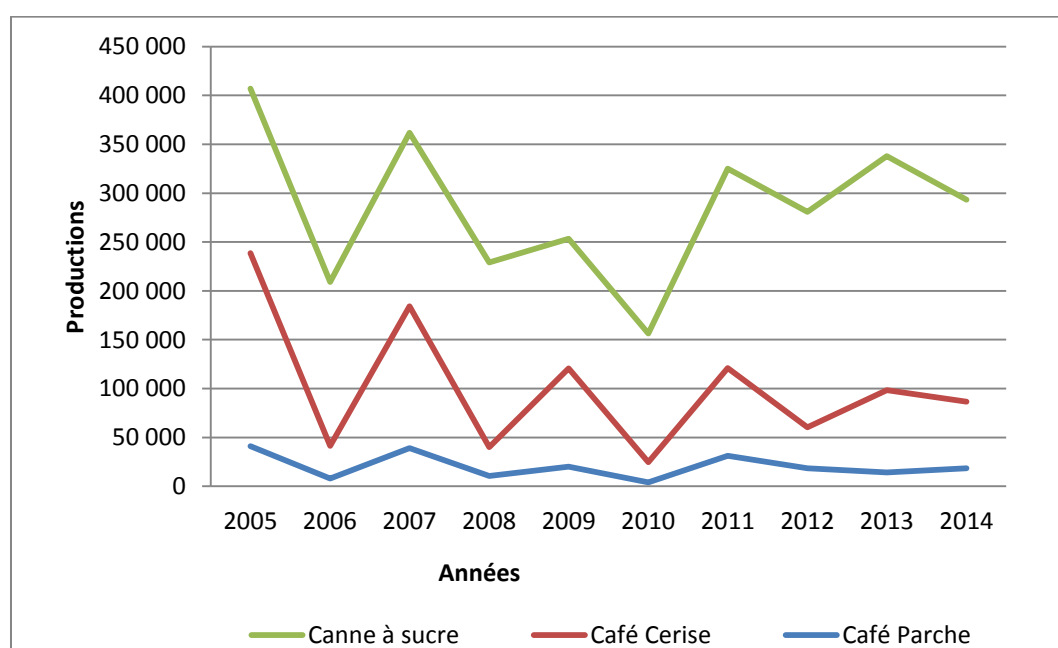
Tableau 61 : Evolution de la production industrielle de 2005 à 2012 (en Tonnes)

Cultures	2005	2006	2007	2008	2009	2010	2011	2012	2013	2014	Variation en % entre 2013-2014
Café Parche	40 902	7 899	39 256	10 432	20 095	4 105	31 138	18 558	30779	18449	30,3
Café Cerise	197 670	33 337	144 913	29 600	100 443	20 517	89 957	41 960	84 263	68142	-19,1
Coton	4 436	3 037	2 869	2 887	2 547	1 699	1 890	1 622	2238	2457	9,8
Thé	39 335	30 836	33 676	31 787	31 830	37 877	40 852	42 148	41 817	53893	28,9
Canne à sucre	168 398	168 000	177 520	189 172	132 769	131 730	203 883	220 326	239 519	206644	-13,7
Riz	8 986	12 280	8 169	5 697	6 472	1 398	1353	1 833	1565	2116	6,5
Palmier à huile	10 311	13 771	11 164	12 977	12 217	11 418	9 689	9 923	15 778	18468	17
Total	461052	256880	409398	276855	299901	207346	377409	334537	415 959	370169	7,4

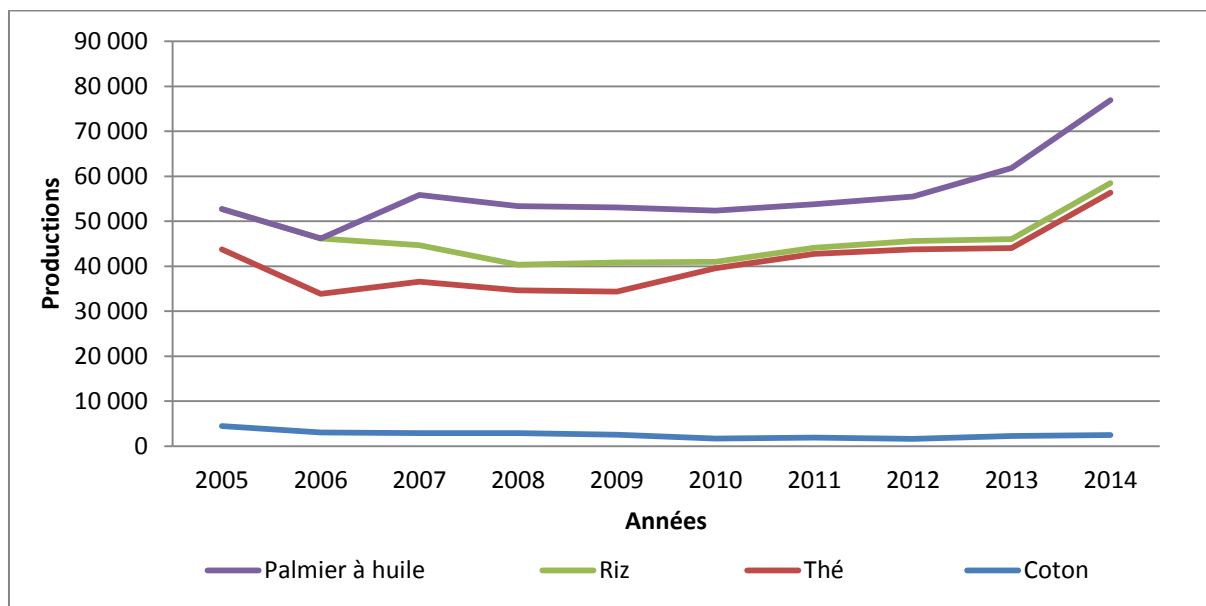
Source: Base de données des statistiques agricoles

L'évolution des productions précédentes peut être observée sur les graphiques qui suivent :

Graphique 3 : Evolution de la production du café et de la canne à sucre



Graphique 4 : Evolution de la production du thé, du coton, du palmier à huile et du riz.



V.3. Indice de production agricole

Ce point montre l'évolution des indices de la production par produit et les taux de croissance annuels de 2006 à 2014.

L'objectif de ces indicateurs est de mesurer l'évolution ou la croissance en volume de la production agricole.

Les produits vivriers considérés sont : pomme de terre, petit pois, patate douce, colocase, riz, maïs, sorgho, manioc, igname, banane à bière, banane à cuire, arachides, soja, éleusine et blé.

Les cultures industrielles qui ont été prises en considération sont : le café, le coton, le thé, la canne à sucre et l'huile de palme.

L'indice de quantité de type Laspeyres est utilisé dans le calcul de l'indice de production agricole.

L'indice global de quantité de Laspeyres est donné par la formule suivante :

$$L_{t/0}^q = \frac{p_0^1 q_t^1 + p_0^2 q_t^2 + \dots + p_0^n q_t^n}{p_0^1 q_0^1 + p_0^2 q_0^2 + \dots + p_0^n q_0^n} \times 100$$

Par manque de certaines données (soit les prix, soit les productions pour certains produits constituant les différents groupes de cultures), des indices

élémentaires sont générés à partir de la formule suivante:

$$I_{t/0}^i = \frac{P_0^i q_t^i}{P_0^i q_0^i} \times 100$$

V.3.1. Indice de production agricole par produit

Par rapport à l'année de base (2005), parmi les produits vivriers, les tubercules et les oléagineux ont connu une énorme augmentation (plus de 100%) sauf les patates douces et les ignames.

Tableau 62: Indice de Production Agricole (2006 à 2014)

Produits	2006	2007	2008	2009	2010	2011	2012	2013	2014
Cultures vivrières									
Pomme de terre	102,5	95,6	113,2	119,4	116,2	110	187,4	481,3	709,7
Petit pois	101,5	99,4	94,5	99,8	96,3	95,9	51	70,6	37,8
Patate douce	96,6	100,8	103,5	106,9	111,5	110	76,1	96,9	76,6
Colocase	95,8	95,6	96	96,4	96,8	96	152,9	224	189,8
Riz	-	-	-	-	-	-	95,1	61	99,2
Maïs	-	-	-	-	-	-	123	131,6	103,6
Sorgho	-	-	-	-	-	-	40,8	40,7	28,9
Manioc	-	-	-	-	-	-	197,3	354,2	355,5
Igname	-	-	-	-	-	-	64,7	4,5	-
Banane à bière	-	-	-	-	-	-	73,3	33,9	88,5
Banane à cuire	-	-	-	-	-	-	73,3	59,8	74,7
Banane à fruits	-	-	-	-	-	-	-	35,0	73,0
Arachides	-	-	-	-	-	-	150,5	118,2	140,4
Soja	-	-	-	-	-	-	89,2	155,2	156,8
Éleusine	-	-	-	-	-	-	51,6	17	29,1
Blé	-	-	-	-	-	-	49,7	82,8	72,6
Cultures industrielles									
Café Parche	19,3	96	25,5	49,1	10	76,1	45,4	34,6	45,1
Café Cerise	16,9	73,3	15	50,8	10,4	45,5	21,2	42,6	34,5
Coton	68,5	64,7	65,1	57,4	38,3	42,6	36,6	50,5	55,4
Thé	78,4	85,6	80,8	80,9	96,3	104	107,2	106,3	137
Canne à sucre	99,8	105,4	112,3	78,8	78,2	121	130,8	142	122,7
Huile de palme	133,6	108,3	125,9	118,5	110,7	94	96,2	153	179,1

Source : Base de données des statistiques agricoles

Parmi les cultures industrielles, seule la production de la canne à sucre et du palmier à huile a connu une augmentation de plus de 100% en 2014 par rapport à l'année de base.

V.3.2. Taux de croissance annuel par produit

Le taux de croissance est calculé à partir des indices de production agricole. La formule génératrice est la suivante :

$$Taux = \left(\frac{Indice\ année\ t}{Indice\ année\ t - 1} - 1 \right) * 100$$

Ce taux indique la variation de la production de la période actuelle par rapport à la période précédente.

Tableau 63: Taux de croissance annuelle par produit (de 2007 à 2014)

a) Cultures vivrières :

Produits	2007	2008	2009	2010	2011	2012	2013	2014
Pomme de terre	-6,8	18,4	5,5	-12,2	-5,2	70	156,8	47,5
Petit pois	-2,1	-5	5,7	-15,5	-0,4	-46,8	38,4	-46,5
Patate douce	4,3	2,7	3,3	-37,3	-1,2	-30,9	27,3	-20,9
Colocase	-0,2	0,4	0,4	32,2	-0,9	59,4	46,5	-15,3
Riz	-	-	-	5,8	-	-	-35,9	62,6
Maïs	-	-	-	-	-	-	7,0	-21,3
Sorgho	-	-	-	-	-	-	-0,2	-29,0
Manioc	-	-	-	-	-	-	79,5	0,4
Igname	-	-	-	-	-	-	-93,0	-
Banane à bière	-	-	-	-	-	-	-53,8	161,0
Banane à cuire	-	-	-	-	-	-	-18,4	24,9
Banane à fruits	-	-	-	-	-	-	-	108,9
Arachides	-	-	-	-	-	-	-21,5	18,8
Soja	-	-	-	-	-	-	74,0	1,0
Eleusine	-	-	-	-	-	-	-67,1	71,2
Blé	-	-	-	-	-	-	66,6	-12,3

Source : Base de données des statistiques agricoles

b) Cultures industrielles

Produits	2007	2008	2009	2010	2011	2012	2013	2014
Café Parche	397	-73,4	92,6	-79,6	658,5	-40,4	-23,8	30,3
Café Cerise	334,7	-79,6	239,3	-79,6	338,5	-53,4	100,9	-19
Coton	-5,5	0,6	-11,8	-33,3	11,2	-14,2	38,0	9,7
Thé	9,2	-5,6	0,1	19,0	7,9	3,2	-0,8	28,9
Canne à sucre	5,7	6,6	-29,8	-0,8	54,8	8,1	8,6	-13,6
Palmier à huile	-18,9	16,2	-5,9	-6,5	-15,1	2,4	59,0	17,1

Source : Base de données des statistiques agricoles

CHAPITRE VI : L'ENVIRONNEMENT

Au sens du code de l'environnement burundais, l'environnement désigne l'ensemble des éléments naturels et artificiels ainsi que des facteurs économiques, sociaux et culturels qui conditionnent l'existence, la transformation et le développement du milieu, des organismes et des activités humaines.

Au Burundi la valeur de la biodiversité est inestimable dans la vie quotidienne des populations et du pays à plusieurs points de vue. Elle joue un rôle dans l'ameublissement et la fertilisation du sol, la régulation hydrologique et climatologique. Elle joue aussi le rôle de filtre contre l'érosion et la pollution. Signalons que la biodiversité du Burundi est riche et le nombre de sa faune et sa flore est estimé à 7038 espèces. Aussi, plusieurs écosystèmes riches en biodiversité restent peu prospectés. Il s'agit entre autres de :

- la vallée de la Ruvubu, ses galeries forestières et ses marais ;
- les marais de la Malagarazi ;
- les plantes sous-aquatiques du lac Tanganyika ne sont pas encore inventoriées.

Actuellement, le Burundi compte 15 aires protégées réparties dans 4 catégories de l'UICN:

- Trois Parcs Nationaux : Rusizi (10.673ha), Kibira (40.000 ha), Ruvubu (50.800 ha);
- Réserves Naturelles: Rumonge-Vyanda (5100 ha), Kigwena (800 ha), Bururi 3.300 ha, Monge (4080ha);
- Monuments Naturels: chutes de Karera (142 ha), failles de Nyakazu (600 ha);
- Paysages Protégés: Gisagara (6126ha), Makamba
- Nyanza-Lac (4112ha), Mukungu-Rukambasi (5408 ha).

Malgré son importance capitale pour le pays, la biodiversité au Burundi subit une dégradation au jour le jour. Plusieurs espèces se perdent chaque année suite aux actions principalement anthropiques. Cela cause du tort non seulement à la vie de la population mais également à l'économie nationale. Parmi les menaces qui sont à l'origine de la dégradation de la biodiversité, la déforestation occupe la première place.

Remarque : Les données de 2014 sur l'environnement ne sont pas disponibles suite à l'exploitation des orthophotos pour la numérisation de la couverture végétale du Burundi par les services concernés de l'OBPE (Ex INECN).

Tableau 64: Superficie des espaces naturels

Année	Types d'espaces naturels (en ha)																
	Chutes de la Karera	Faïlle de Nyakazu	Paysage protégé de Gisagara	Réserve naturelle forestière de Bururi	Réserve naturelle de Kigwena	RNF* de Rumonge-Vyanda et Nkayamba	Réserve naturelle de Monge	Paysages aquatiques protégés du Nord	La Réserve naturelle Forestière de Murehe	Parc National de la Rusizi	Paysage protégé de Makamba	Paysage protégé de Makamba/Nyanza-Lac	Paysage protégé de Mukungu / Rukambasi	Parcs nationaux	Parc National de la Ruvubu	Parc National de Kibira	Réserve naturelle de Mpotsa
2005	34354	600	6126	3300	500	600	5000	452	_	5932	7229	1729	5000	91700	50800	40900	_
2006	34354	600	6126	3300	500	600	5000	452	_	5932	7229	1729	5000	91700	50800	40900	_
2007	34354	600	6126	3300	500	600	5000	16100	5000	5932	7229	1729	5000	91700	50800	40900	_
2008	34354	600	6126	3300	500	600	5000	16100	5000	5932	7229	1729	5000	91700	50800	40900	_
2009	34354	600	6126	3300	500	600	5000	16100	5000	5932	7229	1729	5000	91700	50800	40900	_
2010	142	600	6126	3300	500	600	5000	16100	5000	5932	7229	1729	5000	91700	50800	40900	_
2011	142	600	6126	3300	800	600	4080	16242	5000	10673	10657	4112	5408	90800	50800	40000	_
2012	142	600	6126	3300	800	600	4080	16242	5000	10673	10657	4112	5408	90800	50800	40000	31,9
2013	142	600	6126	3300	800	4800	4080	16242	5000	10673	10657	4112	5408	90 800	50800	40000	31,9
2014																	

Source : INECN

* RNF : réserve naturelle Forestière

Tableau 65: Répartition des superficies de certains écosystèmes naturels

Année	Types d'écosystèmes (en ha)						
	Forêts ombrophile de montage	Forêts sclérophylles à hyphaene	Forêts mésophytes kigwena	Forêts claires	marais	savanes	Milieus aquatiques
2005	50000	1200	500	20000	36583	90800	214000
2006	50000	1200	500	20000	36583	90800	214000
2007	50000	1200	500	20000	36583	90800	214000
2008	50000	1200	500	20000	36583	90800	214000
2009	50000	1200	500	20000	36583	90800	214000
2010	50000	1200	500	20000	36583	90800	214000
2011	50000	1200	500	20000	36583	90800	214000
2012	50000	1200	500	20000	36583	90800	263400
2013	50000	1200	500	20000	36583	90800	263400
2014	-	-	-	-	-	-	-

Source: INECN

Tableau 66 : Répartition des superficies des aires protégées

Année	Types d'écosystèmes (en ha)							
	Forêts ombrophiles de montage	Forêts sclérophylles à hyphaene	Forêts mésophytes kigwena	Forêts claires	Galerias forestières	marais	Savanes	Milieus aquatiques
2005	47500	1200	500	8716	—	3799	50900	600
2006	47500	1200	500	8716	—	3799	50900	600
2007	47500	1200	500	8716	—	3799	50900	600
2008	47500	1200	500	8716	—	3799	50900	600
2009	47500	1200	500	8716	—	3799	50900	600
2010	47500	1200	500	8716	—	3799	50900	600
2011	47500	1200	500	8716	—	3799	50900	600
2012	47500	1200	500	8716	1018	3799	50900	600
2013	47531	1200	500	8761	1018	8799	49120	25600
2014	-	-	-	-	-	-	-	-

Source: INECN

Tableau 67: Répartition de la flore vasculaire du Burundi selon la famille, le genre et l'espèce

Années	Classification	Familles floriques				Total
		Gymnospermes	Ptérédophytes	Dicotylédones	Monocotylédones	
2008	Familles	1	34	133	27	195
	Genre	1	77	746	222	1046
	Espèces	2	174	1 961	772	2 909
2009	Familles	1	34	133	27	195
	Genre	1	77	746	222	1046
	Espèces	2	174	1 961	772	2 909
2010	Familles	1	34	133	27	195
	Genre	1	77	746	222	1046
	Espèces	2	174	1 961	772	2 909
2011	Familles	1	34	133	27	195
	Genre	1	77	746	222	1046
	Espèces	2	174	1961	772	2909
2012	Familles	1	32	126	29	188
	Genre	1	69	673	203	946
	Espèces	2	178	1985	960	3125
2013	Familles	1	32	126	29	188
	Genre	1	69	673	203	946
	Espèces	2	178	1985	960	3125
2014	Familles	-	-	-	-	-
	Genre	-	-	-	-	-
	Espèces	-	-	-	-	-

Source: INECN

Tableau 68: Répartition de la faune au Burundi selon la famille, le genre et l'espèce

Années	Classification	Familles fauniques					Total
		Mammifères	Oiseaux	Reptiles	Amphibiens	Poissons	
2008	Familles	28	78	11	7	16	140
	Genre	88	347	28	15	89	367
	Espèces	163	716	52	56	215	1202
2009	Familles	28	78	11	7	16	140
	Genre	88	347	28	15	89	367
	Espèces	163	716	52	56	215	1202
2010	Familles	28	78	11	7	16	140
	Genre	88	347	28	15	89	367
	Espèces	163	716	52	56	215	1202
2011	Familles	28	78	11	7	16	140
	Genre	88	347	28	15	89	367
	Espèces	163	716	52	56	215	1202
2012	Familles	32	77	16	10	20	155
	Genre	92	293	64	22	101	572
	Espèces	143	722	115	69	270	1319
2013	Familles	32	77	16	10	20	155
	Genre	92	293	64	22	101	572
	Espèces	143	722	115	69	270	1319
2014	Familles	-	-	-	-	-	-
	Genre	-	-	-	-	-	-
	Espèces	-	-	-	-	-	-

Source: INECN

CHAPITRE VII : LA METEOROLOGIE

A première vue, l'on pourrait se demander pourquoi la présence de ce chapitre dans les statistiques agricoles. Notons qu'il s'agit d'un point très important en ce sens que la météorologie joue un rôle très important dans la production végétale et animale.

Au Burundi, le secteur agricole dépend fortement du climat. Ce qui fait que le changement climatique entraîne une perturbation du calendrier agricole. C'est pour cette raison que le régime pluviométrique constitue un des facteurs déterminants de la production agricole.

Les données concernant la température ont été présentées par province tandis que celles relatives à la pluviométrie sont présentées par stations météorologiques fonctionnelles.

Tableau 69 : Température minimale, moyenne et maximale annuelle par province (en °C)

Années	2005			2006			2007			2008			2009			2010			2011			2012			2013			2014		
	Min	Moy	Max	Min	Moy	Max	Min	Moy	Max	Min	Moy	Max	Min	Moy	Max	Min	Moy	Max	Min	Moy	Max	Min	Moy	Max	Min	Moy	Max	Min	Moy	Max
Bubanza - Imbo - Sems	-	-	-	-	-	-	-	-	-	-	-	-	-	-	35,8	-	-	35	19	25	30	19	24	29	15	24	34	13,4	23,9	34,4
Cibitoke - Mparambo	-	-	-	-	-	-	-	-	-	-	-	-	-	-	-	-	-	-	18	24	31	17	24	32	12	24	35	13,0	24,3	35,6
Bujumbura - Bujumbura	14	25	35	14,4	24,9	36	14,5	25	35	13	25	35	14	25	35,2	15	25	35	19	24	30	19	25	30	15	24	34	16,0	24,6	33,2
Bururi - Kigwena - yanda	6,4	19	26	5,6	18,9	26	7	19	26	12	18	26	12	19	26,6	12	19	29	15	19	23	15	19	23	13	21	29	12,9	21,3	29,6
Makamba - Makamba	-	-	-	-	-	-	-	-	-	-	-	-	-	-	31,8	-	-	32	-	-	-	16	21	26,4	6	19	32	22,9	26,5	30,0
Gitega - Gitega	7,2	21	32	8,7	20	31	8,7	20	31	6,1	20	31	7,3	20	30,5	8,8	20	31	14	20	26	14	20	26,2	9	20	32	10,0	19,8	29,5
Karuzi – Karuzi	9,5	21	34	8,2	19,6	32	9,9	20	33	7,8	20	31	9,3	20	32,8	9,3	21	33	13	21	28	13	21	29	8	21	34	9,3	21,8	34,3
Muyinga - Muyinga	13	21	30	11,4	20,1	31	10	21	30	-	19	29	-	-	29,4	-	-	-	16	20	25	15	20	25,7	11	20	30	12,0	20,8	29,6
Kirundo - Kirundo	11	23	35	12,6	22,1	34	13	22	32	9,9	22	34	9,6	22	32,4	9,2	22	33	16	22	28	16	22	27,8	13	23	33	14,0	20,8	29,6
Ngozi - Nyamuswaga	2,4	20	33	2,8	19,2	33	5,2	19	32	1	19	32	2,4	19	31,4	2	20	33	12	20	27	12	20	27,6	5	19	33	5,5	19	32,5
Kayanza - Rwegura	-	-	-	-	-	-	-	-	-	6	16	30	9	16	24,7	8,5	17	25	11	16	21	11	16	20,8	8	17	26	8,0	16,2	24,4
Cankuzo - Cankuzo	7,7	19	32	6,5	17,9	31	5,5	18	31	4,8	17	31	6,5	-	30,5	-	-	31	16	21	26	16	21	26,1	11	21	31	12,7	20,7	28,7
Rutana - Musasa	8,8	23	35	-	21,2	34	-	-	35	7,4	22	34	9	21	34,4	-	-	35	16	23	30	16	23	29,4	10	22	35	10,9	21,5	32,0
Ruyigi – Muriza	-	20	33	-	19,7	32	6,4	20	31	4	20	31	5,2	20	31,4	5,9	20	32	13	20	26	13	20	26	6	19	33	5,6	19,3	33,0
Mwaro - Gisozi	6,1	17	27	6,5	16,8	26	6,6	17	27	4,5	16	26	5	17	29,2	5,6	17	28	11	17	22	11	17	22	4	16	27	4,9	14,8	24,6

Source : IGEBU,

Tableau 70: Evolution mensuelle des précipitations à la station météorologique de Bujumbura – Aéroport (en mm)

Mois Années	Janvier	Février	Mars	Avril	Mai	Juin	Juillet	Août	Septembre	Octobre	Novembre	Décembre	Moyenne annuelle
2005	195,2	61	145,9	70,2	130,6	1,1	0	4,8	4,2	32,9	116,1	55	68,1
2006	87	121	124	111	88,9	2,5	0,9	38,1	32,3	63	157	215	86,7
2007	143	81,7	86,5	150	22,2	10,7	52,3	6,9	29,9	113	63,4	94,6	71,1
2008	99,1	166,7	71	69,2	23,2	89,2	15,1	3,6	31,9	69,7	65,1	37	61,7
2009	125	148	188,4	133,3	86,8	1,6	0	3,5	5,1	67,6	248,7	225,8	102,8
2010	210,4	124,0	155,8	63,7	33,8	4,4	3,7	0,0	41,2	50,9	90,8	71,0	70,8
2011	76,6	85,4	173,3	116,9	62,5	33,3	23,6	4,6	87	67,5	108,9	194,8	76,3
2012	62,1	96,2	49,6	104,1	54,4	46,8	-	29,5	33,8	172,7	56,7	246	86,5
2013	91,6	66	85,9	113,4	37,8	0	0	13,5	79,4	12,4	59,5	123,2	56,9
2014	-	-	-	-	-	-	-	-	-	-	-	-	-

Source : IGEBU

Tableau 71 : Evolution mensuelle des précipitations par station météorologique de Makamba (en mm)

Mois Années	Janvier	Février	Mars	Avril	Mai	Juin	Juillet	Août	Septembre	Octobre	Novembre	Décembre	Moyenne annuelle
2005	271	100,4	167,1	194	139,9	7,5	0	9,8	23,9	47,8	104,7	171	103,1
2006	129	121,5	178,3	267	257,8	2,2	0,1	33,6	50,8	105,3	305,4	230,1	140,1
2007	206,4	225,2	113,9	155,5	136,4	31,1	7,3	28,5	3,2	64,1	145,8	163,1	106,7
2008	202,6	-	-	259	-	27	0,2	10,5	74,5	69,4	159	155,3	106,4
2009	140,5	128,6	162,2	177,1	67,5	8,5	0	0	67	58,7	207,4	229,2	103,9
2010	151,0	108,4	296,7	112,9	62,1	10,2	0,0	0,0	10,0	110,7	180,3	282,6	110,4
2011	274,6	68,4	244,2	135,3	71,7	4,3	0	0	78,1	103,8	247,2	0	102,3
2012	50,8	112,3	232,3	205,1	142,2	37,2	2,9	73,3	86,6	169,7	64,4	205,6	115,2
2013	150,1	112,3	191,2	203,9	57,7	0	0	8,8	39,7	159,9	150,1	480,2	129,5
2014	107	149	224,3	131,6	25,6	16	0	1,7	64,9	111,7	81,1	215,2	94

Source: IGEBU

Tableau 72: Evolution mensuelle des précipitations par station météorologique de Muriza (en mm)

Mois Années	Janvier	Février	Mars	Avril	Mai	Juin	Juillet	Août	Septembre	Octobre	Novembre	Décembre	Moyenne annuelle
2005	219,5	53,1	193,1	71,3	45,6	5,6	0	26	34,1	19,7	98,4	71	69,8
2006	101,5	133,7	125,4	190,6	142	0	0	38,6	26,2	89,6	346,5	153,3	112,3
2007	212,8	151,4	115,2	129,7	79,6	18,8	57	46,2	5,2	79,5	62,9	77,1	86,3
2008	162,7	181	169,9	94,7	20,6	6	3	6	40	93,3	117,4	904	149,9
2009	103,1	136,5	115,1	173,4	61,3	0,9	0	2,3	35	31,4	172,9	228,4	88,4
2010	233,3	122,6	244,5	132,8	24,8	2,3	0,0	0,0	31,5	62,3	130,7	194,2	88,4
2011	112,7	95,6	182,5	154,4	23	0	0	0,4	82,1	110,6	157	172,9	90,9
2012	59,5	107,4	115	80,6	21	20,2	0	17,8	16,9	109,5	146,7	101,6	72,4
2013	150,4	139,8	74,4	309,9	81,8	0,0	0,0	0,0	33,8	32,7	132,1	158,9	92,8
2014	107	165,8	93,9	108,6	9,9	5,1	0	0	65,6	142,2	151,3	95,9	78,8

Source: IGEBU

Tableau 73 : Evolution mensuelle des précipitations par station météorologique de Cankuzo (en mm)

Mois Années	Janvier	Février	Mars	Avril	Mai	Juin	Juillet	Août	Septembre	Octobre	Novembre	Décembre	Moyenne annuelle
2005	120	39,8	153,7	114,5	49,5	3,5	0	6	6,8	77,8	56,6	118,4	62,2
2006	175	188	171	134	113	0	2,2	14,4	56,8	60,7	275	337	127
2007	141	115	99,1	167	31,2	10,8	16,3	13,8	26,1	99,1	166	126	84,3
2008	250,6	252,4	126,1	119,6	2,3	16,9	4,7	19	33,9	89,6	94,5	191,5	100,1
2009	91,5	160,9	138,8	193,2	530	16,9	0,3	-	44	97,7	193,5	163,2	148,2
2010	180,7	235,8	195,1	173,5	74	0	0	0	73,5	95,9	99,5	96,1	102
2011	96,4	109,7	90,7	232,2	38,5	17,4	54,6	7,8	115,3	131,2	341,1	152,3	115,6
2012	38,7	97,1	106,8	191,5	73,2	16,5	0	37,9	27,5	120,6	195	186	92,3
2013	124,8	126,5	113,5	226,7	29,7	0,0	0,0	10,4	87,3	96,6	167,9	189,0	97,7
2014	93,1	121,1	150,5	79,4	5,9	20,1	0	50,8	60,0	135,1	134,1	162,2	84,4

Source: IGEBU

Tableau 74 : Evolution mensuelle des précipitations par station météorologique de Musasa (en mm)

Mois Années	Janvier	Février	Mars	Avril	Mai	Juin	Juillet	Août	Septembre	Octobre	Novembre	Décembre	Moyenne annuelle
2005	121,5	50,5	133,2	69	52,1	0,5	0	0	26,5	30,7	54,2	187	60,4
2006	169	66,6	123	129	145	1,1	0	52,6	44	68,9	32,4	185	109
2007	157	183	119	226	40,5	44,8	5,6	3,7	5,5	21,1	100	109	84,6
2008	105,5	160,9	174,9	120,1	5,1	46	0	0	67,7	44,2	135,4	116,2	81,3
2009	119,3	87,5	179,3	161,8	128,7	25	0	0	5,8	46,5	219,8	117,6	91
2010	122,4	241,3	169,1	112	61,3	9,6	0	0	19,5	45	213	170,7	97
2011	116,7	121,6	155,3	99,8	28,8	3	0	0	17,8	33,1	190,2	169	85
2012	56,2	113,7	101,1	223,9	79,2	16,5	0	0	15,3	111,2	83,7	237,9	103,8
2013	198,6	241,9	247,5	262,9	45,8	0,0	0,0	0,0	0,0	93,9	130,8	240,0	121,8
2014	107	149	224,3	131,6	25,6	16	0	13,7	64,9	111,7	81,1	215,2	95,0

Source: IGEBU

Tableau 75 : Evolution mensuelle des précipitations par station météorologique de Rwegura (en mm)

Mois Années	Janvier	Février	Mars	Avril	Mai	Juin	Juillet	Août	Septembre	Octobre	Novembre	Décembre	Moyenne annuelle
2005	255,9	42,3	226,4	129,4	135,6	9,1	-	-	-	-	-	-	133,1
2006	61,3	155	137	148	204	13	8,1	7,9	35,2	80,1	-	-	85
2007	286	241	139	229	-	-	9,4	38,9	141	161	119	-	151,6
2008	-	-	-	156,1	79,7	89,8	21,4	-	150,4	171,3	75,7	125,1	108,7
2009	247,6	205,2	176,4	181,6	248,2	12,6	0,5	48,8	50,4	103,6	234,9	127,1	136,4
2010	265,1	235,6	206,6	-	81,4	143	0	0	120,7	111,6	234,8	110,9	137,2
2011	114,8	144,8	270,9	0	148,4	28,3	20,6	25,9	115,7	0	366,7	246,4	148,2
2012	40	113,7	62,9	262	225,4	10,6	0,3	87,7	103,4	195,4	196,7	242,8	128,4
2013	215,2	101,0	312,4	286,8	128,4	0,0	0,3	57,9	172,5	119,6	117,1	295,3	150,5
2014	288,4	265,9	221,6	148	19,5	19,5	15,6	48,5	111,0	270,0	189,3	246,7	153,7

Source: IGEBU

Tableau 76: Evolution mensuelle des précipitations par station météorologique de Nyamuswaga (en mm)

Mois Années	Janvier	Février	Mars	Avril	Mai	Juin	Juillet	Août	Septembre	Octobre	Novembre	Décembre	Moyenne annuelle
2005	90,3	87,4	101,8	223,7	122,4	9	0	57,6	45,5	115,7	156,1	85,8	91,3
2006	52,6	93,3	162,4	314,6	172,3	0	0	28,8	49,5	102	240,9	99,5	109,6
2007	123,1	131,4	68,1	118,1	72,8	23,4	22,9	21,3	63,3	190,5	156,9	58,6	90,2
2008	195,6	172,6	203,8	130	92,7	32,6	0	16,6	107,3	184,7	102,8	154,4	116,1
2009	152,6	195,4	48	191,5	135,4	6,5	0	18,5	40,5	105,9	-	131,4	93,1
2010	282,7	216	179,6	139,8	96,9	2,8	0	0	41,7	79,1	750	148,7	105,2
2011	219,8	117,6	139,8	169,5	91,7	85,8	99,5	58,6	154,4	131,4	148,7	212,2	138,4
2012	87,7	104,2	93,4	97,5	105,1	91,3	109,6	90,2	116,1	93,1	105,2	252	128,6
2013	109,7	104,2	145,3	271,9	52,4	0,0	0,0	32,4	141,0	69,4	168,4	279,0	114,5
2014	68,7	242,7	128	241,8	12,5	39,7	1,7	0	102,9	116,6	95,4	127,1	98,1

Source: IGEBU

Tableau 77 : Evolution mensuelle des précipitations par station météorologique de Kirundo (en mm)

Mois Années	Janvier	Février	Mars	Avril	Mai	Juin	Juillet	Août	Septembre	Octobre	Novembre	Décembre	Moyenne annuelle
2005	72,9	160,3	181,5	112,3	169,3	14,6	0	30,2	46,3	103,4	69,8	103,7	88,7
2006	39,3	46	143,4	160,7	199,5	4,6	2,9	45,1	64,4	77,3	225,2	130,6	94,9
2007	130,3	147	99,9	242,9	77,9	12,3	28,4	47,8	85,2	115,9	129,6	26,4	95,3
2008	67	144	252,1	143,3	56,2	52,6	2,4	9,5	35,8	84,6	94,3	62,5	83,7
2009	112,9	136,9	115,1	175	119,3	0,7	0	25,7	102,2	87,1	147,2	86,5	92,4
2010	37,6	211,1	144	176,7	90	19,5	0	0	74,5	35,1	108,2	163,9	88,4
2011	66	93,4	166,2	210,6	134,7	28,3	37,4	3,3	95,7	172,3	175,3	93	106,3
2012	6,8	99	150,1	146,8	175,3	35,4	0	30,6	101,5	134,7	126	163,4	106,3
2013	83,1	18,7	154,5	232,2	42,5	0,0	0,0	39,5	137,8	169,4	37,6	93,6	84,1
2014	68,5	177	98,1	151,1	21,2	8,5	2,3	33,5	157,3	105,7	156,2	146,2	93,8

Source : IGEBU.

Tableau 78 : Evolution mensuelle des précipitations par station météorologique de Muyinga (en mm)

Mois Années	Janvier	Février	Mars	Avril	Mai	Juin	Juillet	Août	Septembre	Octobre	Novembre	Décembre	Moyenne annuelle
2005	101,3	53	140,4	196,8	67	20,6	0	46,3	28,9	53,2	61,9	93,2	71,9
2006	95,3	89,7	133	165,1	121,7	0,9	1,5	32,2	39,9	31,1	203,7	144,5	88,2
2007	71,9	130,9	69,5	198,6	53,8	70,7	8,3	19,2	104,3	81,4	171,6	71,5	87,6
2008	123,3	183,1	223,7	137,9	31,1	19,8	4,2	3,4	55,3	155,1	101,8	96,6	94,6
2009	72,2	118,7	240,9	220,4	31,1	6	0	53,7	49,6	78,4	136,8	137,9	95,5
2010	136,4	240	141	120,5	93,5	6,6	0	0	22	51,3	93,4	121,3	85,5
2011	82,3	88,8	125	171	91,9	70,6	13,4	3,4	103,4	135,9	215,9	142,2	103,6
2012	23,1	96,6	82,6	203	105,1	9,4	0	24,3	102,5	162,1	139,9	200,6	104,5
2013	75,3	104,9	255,3	205,0	33,4	0,0	21,6	3,4	42,9	63,2	167,0	215,7	99,0
2014	78	167,7	146,2	118,7	1,9	24,3	0	83,4	83,7	106,7	73,0	-	-

Source: IGEBU

Tableau 79: Evolution mensuelle des précipitations par station météorologique de Gisozi (en mm)

Mois Années	Janvier	Février	Mars	Avril	Mai	Juin	Juillet	Août	Septembre	Octobre	Novembre	Décembre	Moyenne annuelle
2005	213,5	70,7	82,2	110,1	182,2	2,1	0	62,5	29,3	87,8	103,2	172,1	93
2006	211	162	181	195	236	0	1,8	31,4	44,4	51,7	31,7	26,7	142
2007	184	211	11,9	238	111	22	22,5	41	53,6	123	179	138	111,3
2008	136,6	265,8	220,7	133,9	20	15,5	6	13,8	89	230,9	82,3	138,3	112,7
2009	281,2	209,3	232,8	189,9	113,4	8,3	4,8	24,4	41,6	145,9	174,3	197,1	135,3
2010	183,9	159,7	238	149,8	69,4	8,8	0	0	89,7	202,6	142	222,4	122,2
2011	178,2	130,6	160	297,3	119	46	24,2	9,9	93,5	99,4	300,6	260,3	143,2
2012	104,7	202,3	193,7	268,2	166	29,5	0,9	41,4	70,9	185	156,2	262	140,1
2013	132,4	160,1	156,9	206,1	58,5	0,0	0,0	23,0	147,4	306,4	578,3	279,5	170,7
2014	217,3	212,2	176,4	185,2	165	9,6	4,9	42,10	224,7	224,7	172,7	224,3	154,9

Source: IGEBU

Tableau 80: Evolution mensuelle des précipitations par station météorologique de Mparambo (en mm)

Mois Années	Janvier	Février	Mars	Avril	Mai	Juin	Juillet	Août	Septembre	Octobre	Novembre	Décembre	Moyenne annuelle
2009	-	-	-	118,3	225,8	84,3	0,1	2,3	0,8	50,4	174,7	237,6	153,4
2010	116,1	159,4	113	228,7	92	22,4	4	0	90	53,6	100,4	177,5	96,4
2011	77,1	119,2	108	122,2	67,7	54,3	2,1	24	58,5	82	130,3	207,4	89,3
2012	49,9	80,6	55,7	112,6	80,8	15,1	0	20	51,9	152,7	72,7	135,8	75,2
2013	84,6	51,0	250,5	112,0	45,6	0,0	1,4	38,3	556,6	32,0	127,1	265,2	130,4
2014	114,3	107,8	54,8	70,9	28,2	24,8	1,0	16,2	73,5	128,2	38,5	174,7	69,4

Source: IGEBU

Tableau 81 : Evolution mensuelle des précipitations par station météorologique de Bururi - Vyanda (en mm)

Mois Années	Janvier	Février	Mars	Avril	Mai	Juin	Juillet	Août	Septembre	Octobre	Novembre	Décembre	Moyenne annuelle
2005	274,3	69,6	242	170,6	180,3	16,9	0	48,9	7,1	19,8	142,5	206,9	114,9
2006	120,5	198,5	198,8	259,3	169,4	1,2	0	19,5	33,5	83,4	278,8	205	130,7
2007	309	207	220	119	76,5	35,4	0	10,5	12,8	81,9	255	196	127
2008	284,8	259,9	279,9	160,2	27,8	68,6	4,5	5,5	29,6	120,3	218,7	150,3	134,2
2009	211,9	182,3	91,1	234,2	141,6	15,2	0	0	24,6	80,6	309,2	288,1	131,6
2010	203,1	149,9	207,3	92	82,2	78	0	0	42,4	98,1	237,8	249,4	114,2
2011	167,3	178,9	195,8	182,1	85	13,5	2,2	0	58,2	103,2	254,8	290,5	127,6
2012	198,5	82,6	191,3	230,4	82,5	12,3	0	43,9	48,1	129,1	127,5	250,9	127
2013	194,7	150,4	196,9	208,7	53,2	0,0	0,0	0,0	50,8	200,8	277,1	403,3	140,9
2014	269,3	175,9	183,6	96,1	6,4	26,4	0	7,2	54,0	148,2	72,1	236,4	106,3

Source: IGEBU

Tableau 82: Evolution mensuelle des précipitations par station météorologique de Karuzi (en mm)

Mois Années	Janvier	Février	Mars	Avril	Mai	Juin	Juillet	Août	Septembre	Octobre	Novembre	Décembre	Moyenne annuelle
2005	145,7	61,2	118,2	166,9	90,4	8,8	0	79	69,9	37,6	93,4	110,9	81,8
2006	151,3	159,1	137	179,2	156,2	0	0	30,1	80,8	291	317,8	225,9	144
2007	157,5	160,5	97,7	145,5	52,5	22,6	20,7	15,9	11,4	114,9	210,9	62,9	89,4
2008	145,8	203,7	212,1	160,9	32,2	20,9	9	7,7	29,8	114,1	64,4	69,7	89,2
2009	111,2	136,1	91,5	167,6	39,5	0,2	1	27,9	53,5	38,7	136,1	136,5	78,3
2010	201,9	168,7	226,4	121,8	65,4	1,2	0	0	49,2	52,2	124,1	152,6	97
2011	121,7	82,3	237,1	239,8	42,3	2,1	23	0	91,6	162	237,9	181	118,4
2012	25	129	154,9	177,3	60,4	21,1	0	28,7	10,2	127	162,8	149,2	95
2013	121,1	102,2	144,6	160,2	30,0	0,0	0,0	39,3	49,9	84,6	105,4	269,1	92,2
2014	81,3	245,6	129,4	153,3	0,6	4,7	0	16,2	112,7	133,9	94,6	176,9	95,8

Source: IGEBU

Tableau 83 : Evolution mensuelle des précipitations par station météorologique de Gitega (en mm)

Mois Années	Janvier	Février	Mars	Avril	Mai	Juin	Juillet	Août	Septembre	Octobre	Novembre	Décembre	Moyenne annuelle
2005	131	77,5	111	76,5	94	1,8	0	55,8	32,7	17,9	110	130	69,9
2006	118	329	132	131	169	0,5	0	32,8	39,8	126	369	194	128,3
2007	153	173	111	163	26,4	27,1	36,5	14,6	43,4	153	143	143	99
2008	186	157	146	121	5,3	6	3,4	0,8	57,6	113	24,3	87,2	80,7
2009	183	142	201	136	87,3	0,7	0	14,5	12,3	65,3	218	151	101
2010	169,4	170,6	198,5	123,6	63,5	2,7	0	0	33,8	71	200,4	110	95,1
2011	126,7	96,4	212,5	123,4	28,7	6,2	31,1	0,0	50,3	108,1	204,2	232,7	101,7
2012	44,5	73,1	105,2	111	87,1	25,4	0	10,2	73,4	191,4	151,2	143,3	84,65
2013	138,5	48,6	154,7	227,0	16,5	0,0	0,0	19,5	42,0	77,9	114,1	202,1	86,7
2014	131,9	202,8	180,1	81,3	3,4	24,7	0,8	32,8	101,6	115,0	232,6	162,6	103,7

Source: IGEBU

Tableau 84: Evolution mensuelle des précipitations par station météorologique d'Imbo (en mm)

Mois / Années	Janvier	Février	Mars	Avril	Mai	Juin	Juillet	Août	Septembre	Octobre	Novembre	Décembre	Moyenne annuelle
2009	339	101,2	105	142	98	0	0	15	9,8	87,5	78,4	151	68,4
2010	205,8	184	184,2	102	32	5,9	0	0	71,7	33,1	124,9	70,9	84,5
2011	67.0	99.1	198.0	109.9	83.7	31.4	21.7	3.8	57.5	72.5	127.1	260.3	94.3
2012	51,1	123,3	63,6	166	54	71	0	40	46,6	85,9	69,7	233,7	83,8
2013	101,7	56,0	115,2	151,8	19,4	0,0	23,3	69,5	91,8	54,0	102,3	238,8	85,3
2014	87,8	114,3	101,6	61,5	0,6	7,7	0	66,2	53,2	90,2	77,1	165,6	68,8

Source: IGEBU